

Juuka Ruokoset Rantakaava-alueen muinaisjäännösinventointi 2012



Timo Jussila
Timo Sepänmaa



Kustantaja: FCG Suunnittelu ja tekniikka Oy

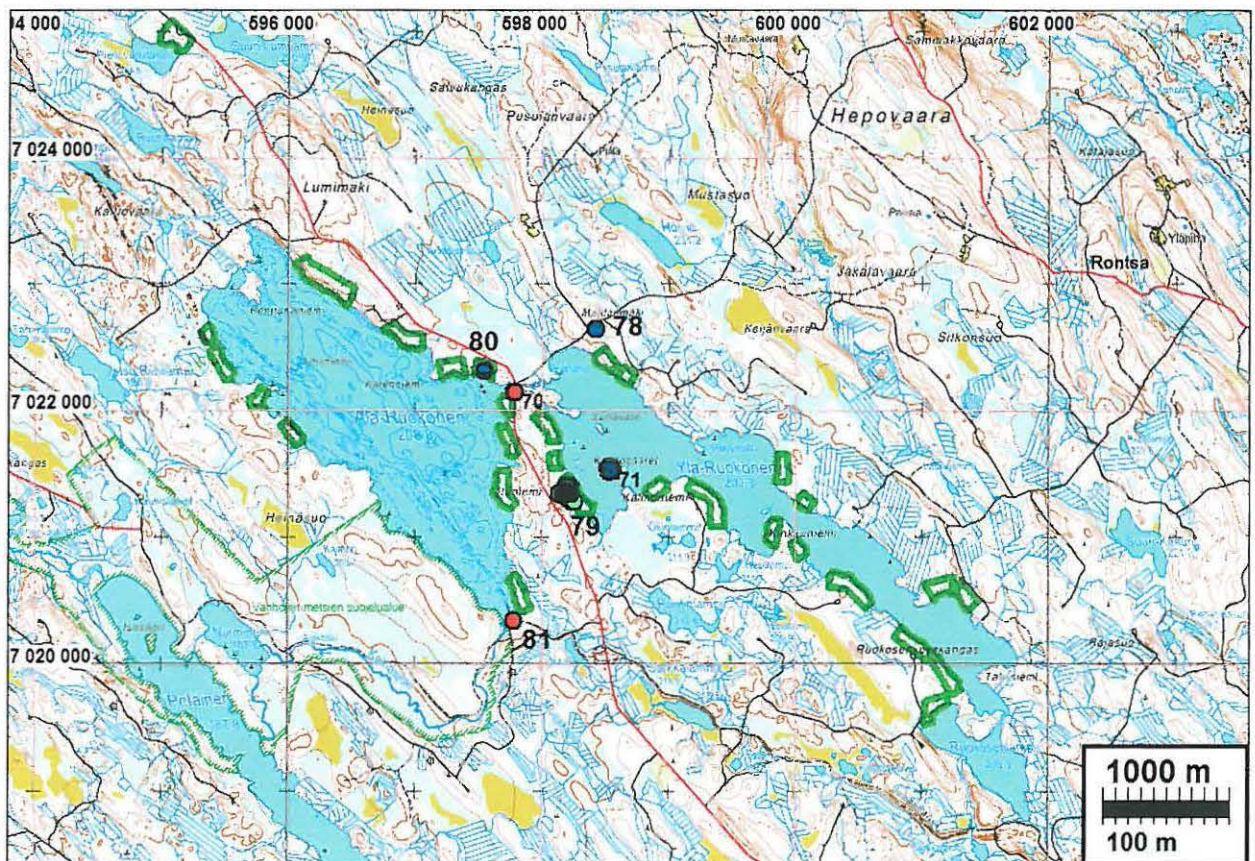
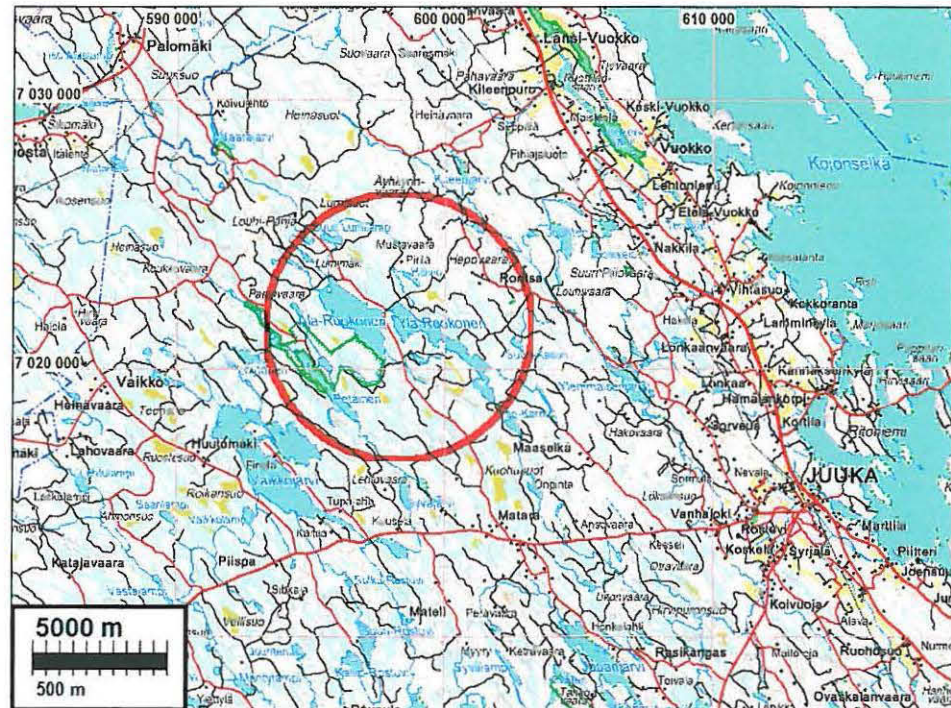
Sisältö:

Perustiedot	2
Inventointi	3
Yleiskartta	5
Vanhat kartat	6
Kohdekartta	7
Muinaisjäännökset	7
JUUKA 70 VÄLIJOKI	7
JUUKA 71 YLÄ-RUOKONEN KALMOSAARET	9
JUUKA 81 ALA-RUOKONEN SE.....	10
Muut havainnot	12
JUUKA 78 MATILANMÄKI.....	12
JUUKA 79 RUOKOSENMÄKI.....	13
JUUKA 80 ALA-RUOKONEN NE	16

Kansikuva: Ala-Ruokosen itärantaa länteen.

Perustiedot

- Alue:* Juuan keskustasta n. 10-20 km länsi-luoteeseen sijaitsevat Ala- ja Ylä-Ruokonen järvet. Ruokosten ranta-asemakaava alueen RA-alueet. Käytännössä inventointi käsitti Ylä- ja Ala-Ruokosen rannat.
- Tarkoitus:* Tarkistaa onko RA-alueilla ja niiden liepeillä muinaisjäännöksiä. Tarkistaa ennestään tunnettu kohde. Etsiä uusia muinaisjäännöksiä.
- Työaika:* Kenttätyöt syyskuu 2012
- Kustantaja:* FCG Suunnittelu ja tekniikka Oy.
- Tekijät:* Mikrolitti Oy, Timo Jussila ja Timo Sepänmaa.
- Aiemmat tutkim:* Taisto Karjalainen 2002.
- Tulokset:* Alueilta tunnettiin ennestään yksi kivikautinen asuinpaikka sekä mahdollisena muinaisjäännöksenä Kalmosaari (2 saarta). Inventoinnissa havaittiin yksi pyyntikuoppa sekä historiallisen ajan asutuksen jäänteitä – 1900-l lopulla autioituneita talopaikkoja joita ei katsottu muinaisjäännöksiksi.
- Selityksiä:* Kohteiden numerointi on epävirallinen, vain tätä raporttia varten karttaviihteeksi. Museovirasto antaa uusille kohteille aikanaan virallisen muinaisjäännösrekisteri-tunnuksen. Koordinaatit "NE" ovat ETRS-TM35FIN (Euref) ja "PI" kkj yhtenäiskoordinaatit (YKJ), "XY" kkj peruskoordinaatit. Kartat ja ilmakuvaotteet ovat ETRS-TM35FIN koordinaatistossa. Kartta ja ilmakuvapohjat Maanmittauslaitoksen maastotietokannasta syksyllä v. 2012 ellei toisin mainittu. Valokuvia ei ole talletettu mihinkään viralliseen arkistoon eikä niillä ole mitään kokoelmatunnusta. Valokuvat digitaalisia, kopiot niistä on luovutettu tilaajalle CD:llä. Valokuvat ovat tallessa myös Mikrolitti Oy:n serverillä ja varmuuskopiolevyillä.



RA-alueet vihreällä

Inventointi

FCG on laatimassa alueella rantakaavaa. FCG:n Kuopion toimisto tilasi Mikroliitti Oy:ltä alueen muinaisjäännösinventoinnin. Inventoinnin maastotyö tehtiin syyskuun alkupuolella v. 2012 hyvissä maastotutkimusolosuhteissa.

Inventointi keskittyi Ylä- ja Ala-Ruokonen järvien ranta-alueille. Kaikki uudet RA-alueet tarkastettiin sekä myös rantamaastoja niiden välillä. Muita ranta-alueita tutkittiin topografisin perustein, sellaisissa maastonkohdissa joista arveltiin jotain voitavan löytää. Ruokonen järvet sijaitsevat ylängöllä. Järvien pinnat ovat n. 209 m korkeustasolla. Järvet ovat Saimaan vesistön latvajärviä vedenjakajan äärellä. Ne laskevat etelään Keihäs- ja Vaikkojokea pitkin – monen pikkujärven ja mutkan kautta - Kaavinjärveen ja edelleen Juojärveen josta ”muinaisen Saimaaseen” Heinäveden Kermajärven pohjoispuolella. Mitään muinaisrannan merkkejä ei Ruokosissa havaittu. Järvet lienevät olleet koko historiansa ajan lähes nykyisellä tasollaan. Periaatteessa Ylä-Ruokonen on transgressiivinen allas.

Alueen maasto on karua, hiekkamoreenikangasta, melko kivikkoista, sekä korpisuota. Topografian ja maaperän puolesta järvien rannoilla on lukuisia pyyntikulttuurin leireille sopivia maastonkohtia. Näitä koekuopitettiin mutta mitään esihistoriaan – tai ihmistoimintaan ylipäätään – viittaavaa ei havaittu.

Järvien välisellä kannaksella on ennestään tunnettu kivikautinen asuinpaikka. Nyt paikalla ei havaittu mitään esihistoriaan viittaavaa pintapuolisin, silmänvaraisin havainnoinein. 1800-luvulla järven rantamilla on ollut kaksi tai kolme taloa. Ylä-Ruoksessa on kaksi vierekkäistä pientä saarta – Kalmosaaret. Saattaa olla mahdollista, että ne ovat olleet em. talojen tilapäishautauspaikkoja. Onko sellaisia käytetty vielä 1800-luvulla? Kalmosaari nimen paikallista etymologiaa ei nyt tarkemmin selvitetty.

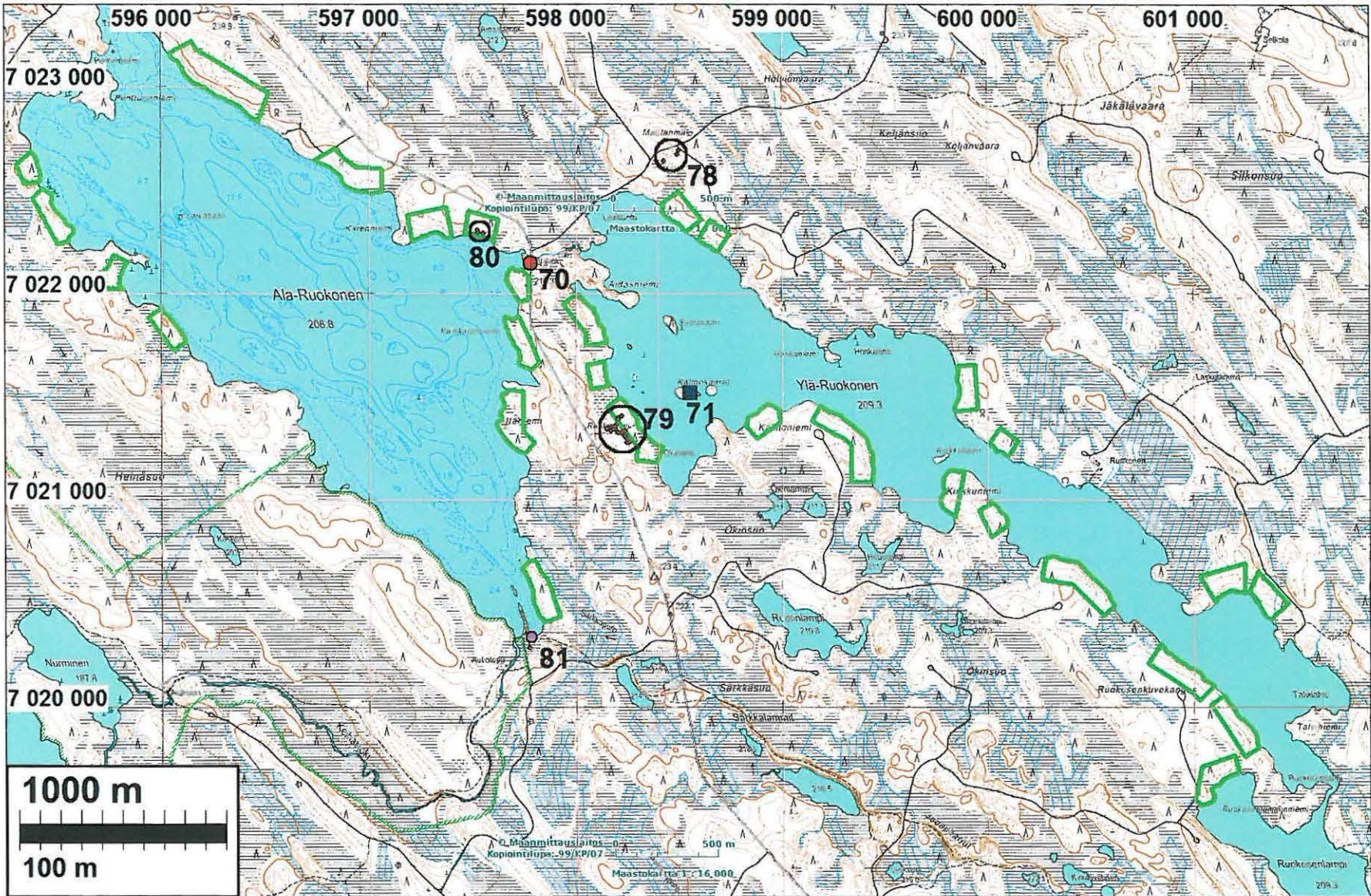
Alueella havaittiin yksi melko selkeä, mahdollinen pyyntikuoppa. Havaitut pari talonpaikkaa ovat suhteellisen nuoria – hylätyt vasta 1900-luvun lopulla – eikä niitä katsottu muinaisjäännöksi.

Porvoo 14.1.2013

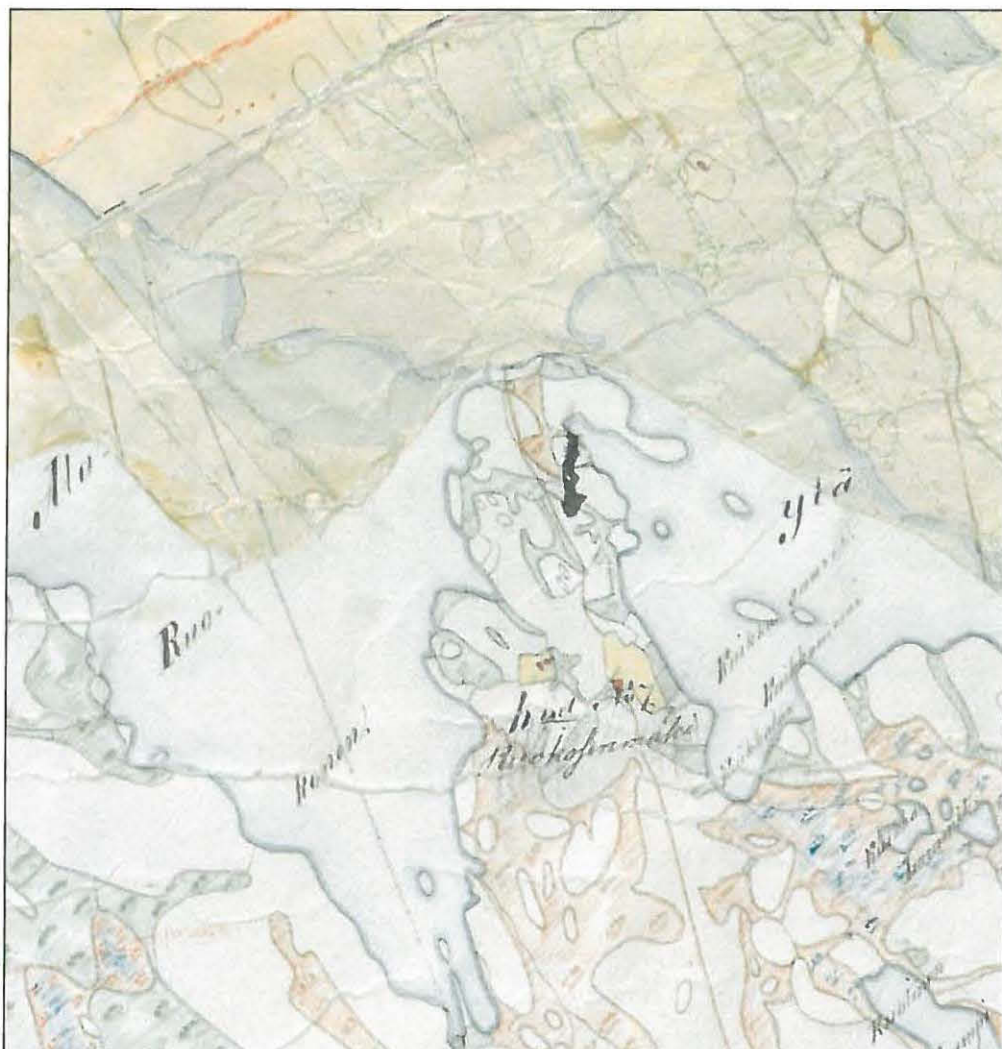
Timo Jussila



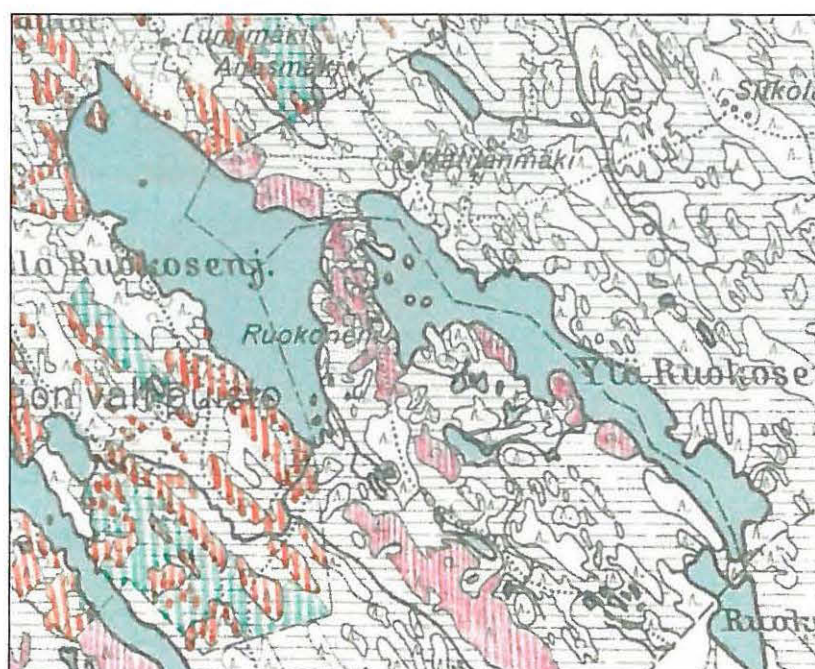
Ala-Ruokosen itärannan maastoa



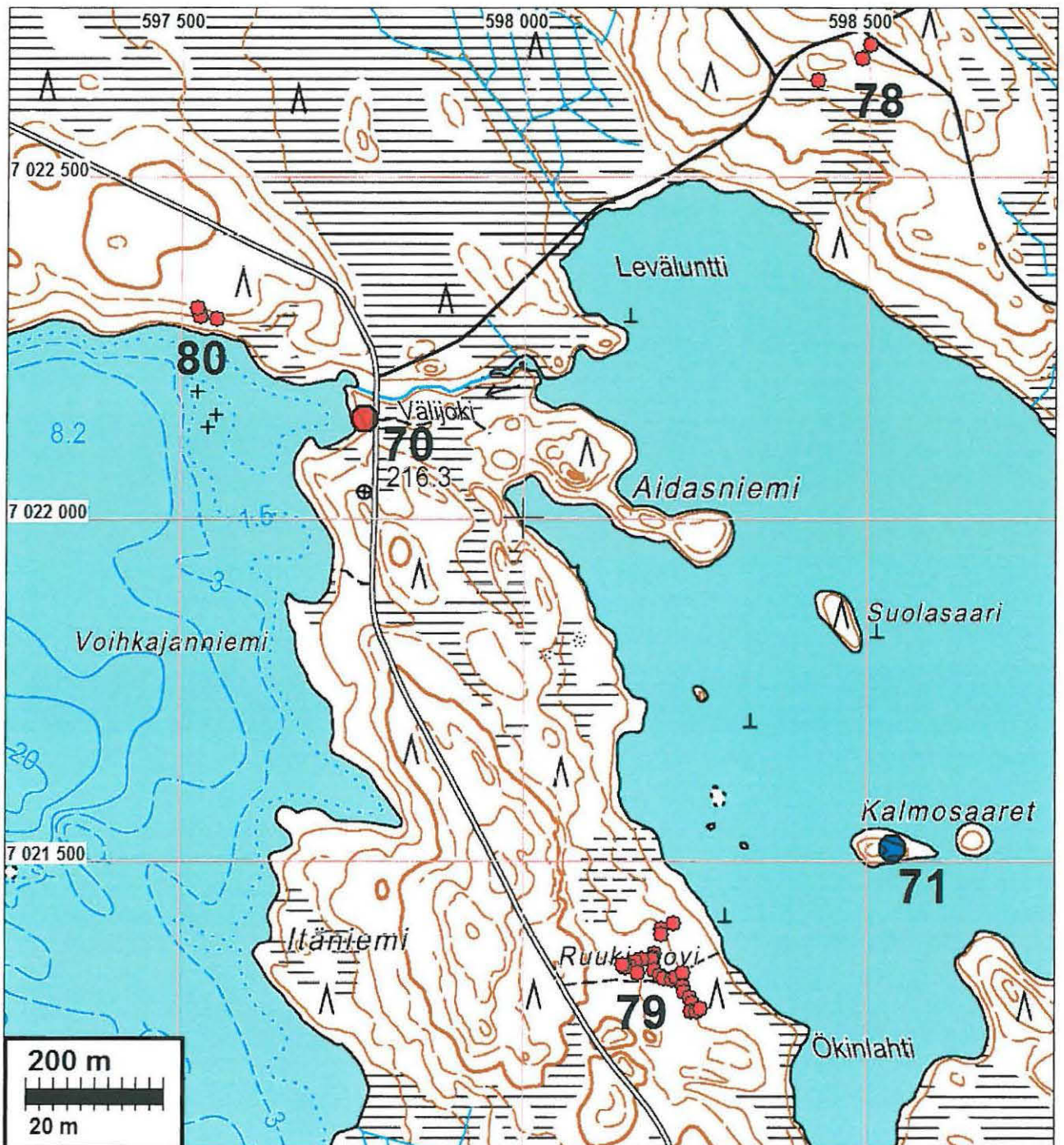
Vanhat kartat



Ote Juuan pitäjänkartasta. Tekovuosi ei ole tiedossa, kuitenkin 1840-1860 välisenä aikana



Ote taloudellisesta kartasta 1940.

Kohdekartta**Muinaisjännökset****JUUKA 70 VÄLIJOKI**

Mittunnus: 1000006144

Rauh.lk: 2

Ajoitus: kivikautinen

Laji: asuinpaikka

Koordin: N: 7022 148 E: 597 778 Z: 211
 X: 7024 023 Y: 4447 612
 P: 7025 090 I: 3597 988

Tutkijat: Taisto Karjalainen 2006 inventointi, Jussila & Sepänmaa 2012 inventointi

Sijainti: Paikka sijaitsee Juuan kirkosta 17,2 km länteen.

Huomiot: Muinaisjäänösrekisteri: Kohde sijaitsee Ala-Ruokoseen laskevan Välijoen suulta noin 100 metriä etelään hiekkatien ja Ala-Ruokosen järven välissä. Kvartsi-iskokset löytyivät tien leikkauksesta. Alueen maastossa kasvaa mäntymetsä ja maaperä on hiekkaa. Tien leikkauksen maaperässä oli joitakin palojälkiä, jotka saattavat olla peräisin metsäpalosta.

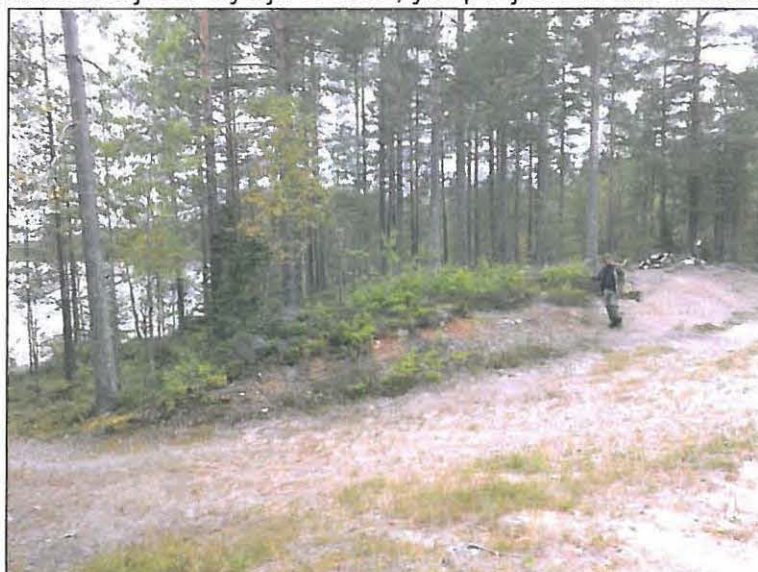
Paikalla on jokisuun eteläpuolella moreenikumpare, jonka itäpuolen on leikannut pois tie, samoin eteläreunalla rantaan menevä tie. Tien reunalla on kumpareella iso kiviinuoio. Maaperä on hiekaista moreenia, melko kivistä. Emme havainneet tieleikkauksissa ja avoimeksi kuluneissa maastonkohdissa kvartseja tai muita merkkejä esihistoriasta. Paikka kyllä sijaintinsa ja topografian puolesta sopii esihistorialliseksi leiripaikaksi.



Muinaisjäänösrajaus punaisella.



Tieleikkausta josta löytöjä v. 2002, yllä pohjoiseen alla luoteeseen.



JUUKA 71 YLÄ-RUOKONEN KALMOSAARET

Mjtunnus: 1000001776

Rauh.lk: ei tarkastettu – mahdollisesti muinaisjäänös.

Ajoitus: historiallinen

Laji: hautapaikat: hautasaaret

Koordin: N: 7021 521 E: 598 551

P: 7024 463 I: 3598 762

Sijainti: Paikka sijaitsee Juuan kirkosta 16,2 km länteen.

Huomiot: Muinaisjäänösrekisteri: Kaksi Ylä-Ruokosen luoteisosassa olevaa pientä saarta ovat peruskartalla olevan nimen perusteella mahdollisia hautasaaria. Paikkakuntalaisten kertoman mukaan siellä on joskus kaiveltu maata, mutta painanteita ei ole näkyvissä. Paikka saattaa olla kesäkalmisto (Lönnberg 1973:13). Saarista n. 300 m kaakkoon olevan niemen nimi on Kalmoniemi.

Saaria ei tarkastettu inventoinnissa 2012. Niiden eteläpuolella oleva Kalmoniemi tarkastettiin, mutta mitään merkkejä mahd. hautauksista tms. ei havaittu.

Ks kohdekartta s. 7

JUUKA 81 ALA-RUOKONEN SE

Mjtunnus:

Rauh.lk: 2

Ajoitus: ajoittamaton

Laji: pyynti: pyyntikuoppa

Koordin: N: 7020 340 E: 597 778

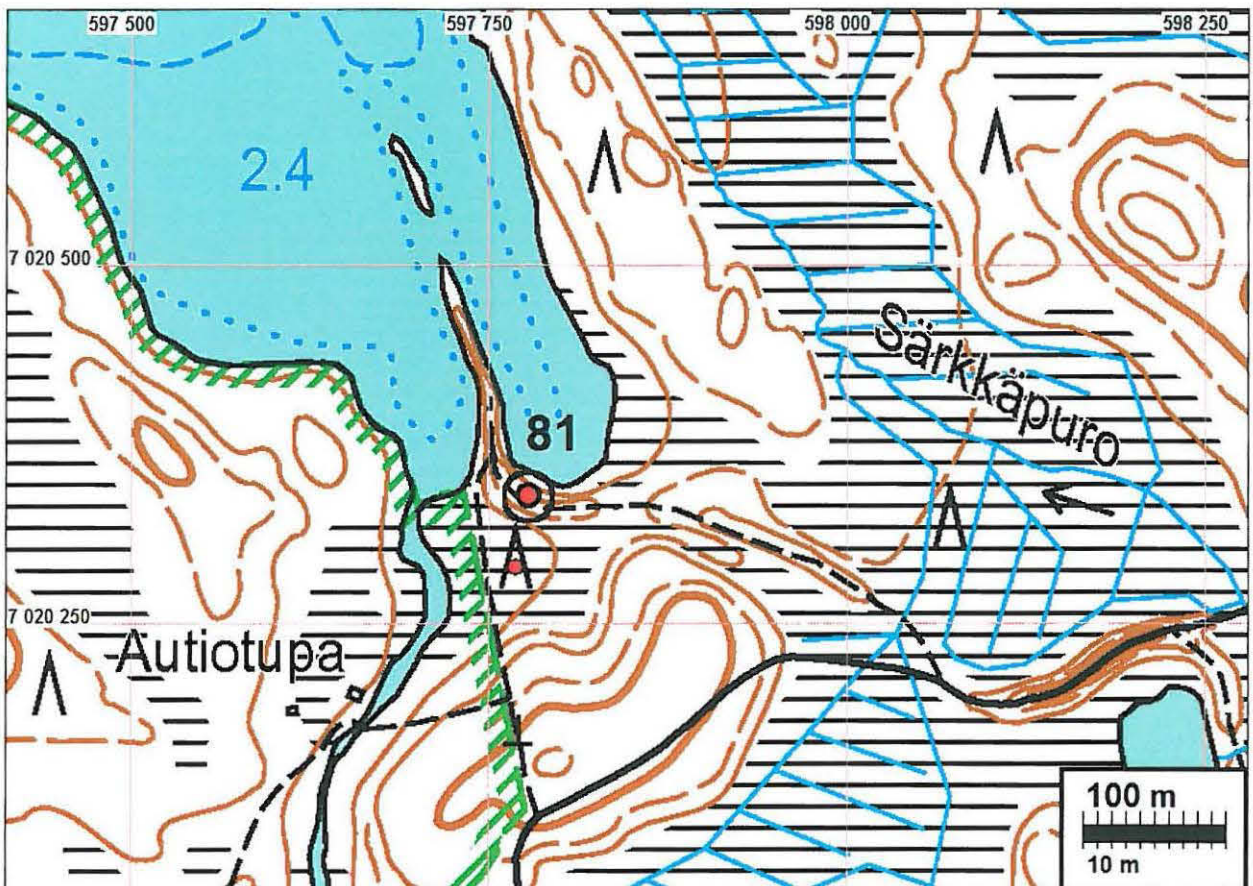
X: 7022 216 Y: 4447 527

P: 7023 281 I: 3597 988

Tutkijat: Jussila & Sepänmaa 2012 inventointi

Sijainti: Paikka sijaitsee Juuan kirkosta 16,5 km länteen, Ala-Ruokonen järven kaakkois-pohjukassa olevan kapean harjun laella.

Huomiot: Paikalla on kapea ja jyrkkärinteinen, punkkamainen harju joka kaartuu lahden pohjasta keskelle lahtea kapeaksi niemeksi. Lahden pohjukassa on harjun laella pyörä kuoppa, halkaisija n. 2 m. Kuopassa podsol. Sopisi rakenteeltaan ja sijainniltaan pyyntikuopaksi.



Kohteen nro 81, pyyntikuoppa, eteläpuolella suossa olevassa hiekkamaaperäisessä saarekkeessa havaittiin epämääräinen kuoppa, joka tuskin pyyntikuoppa.



Mahdollinen pyyntikuoppa lapion vieressä



Muut havainnot**JUUKA 78 MATILANMÄKI**

Mjttunnus:

Rauh.lk: 0 (ei ole suojelukohde)

Ajoitus: historiallinen

Laji: asuinpaikka

Koordin: N: 7022 673 E: 598 479

X: 7024 515 Y: 4448 338

P: 7025 615 I: 3598 690

Tutkijat: Jussila & Sepänmaa 2012 inventointi

Sijainti: Paikka sijaitsee Juuan kirkosta 16,8 km luoteeseen, Ylä-Ruokonen järven luoteispään pohjoispuolella, rannasta n. 20 m pohjoiseen metsäteiden risteyksen lounaispuolella.

Huomiot: Alueella on sijainnut Mattilanmäen talo tai torppa. Paikalle on merkitty nimeämättömän talotontti Juuan pitäjänkartalla (tekovuosi tuntematon - ehkä 1850-60 luvuilla). 1700-l lopun yleiskartalla (Härmelin) seudulla ei ole taloja. Alue on Vuokon kylää. Maanmittauslaitoksen uudistushakemistossa ei ole Mattilanmäen taloa mainittu. Talo on merkitty 1940 taloudelliseen karttaan, sekä v. 1950 yleiskartalle. Talon tarkkaa hylkäämis- ja perustamisajankohtaa ei selvitetty. Em. karttojen perusteella talo on perustettu 1800 luvun alussa tai puolessa välissä ja hylätty 1950-1970 - lukujen välillä. Suhteellisen nuorena ja yksitälönä jäänteitä ei katsottu muinaisjäänöksi.

Tien eteläpuolella metsässä on vallimainen, 25 m pitkä raivauskivikko_ N 7022674 E 598489 (keskipiste) sekä siinä lähellä useita pitkänomaisia pienempiä raivauskivikoita. N 7022642 E 598425 kohdassa on kiviraunio, joka voisi olla myös kiukaan jäännös, kuitenkin selvää talonperustaa ei huomattu. Raunio voi olla esim. riihen kiuas ellei sitten raivausröykkiö. Metsän laadusta ja kasvillisuudesta päätellen alue on metsittynyt ehkä 1960-1970 luvuilla.

Ks kohdekartta s. 7



Raivausröykkiö – Jussila paikantaa.



Taustalla pitkänomainen kiviraivio.



Raivausröykkiö.

JUUKA 79 RUOKOSENMÄKI

Mjtunnus:

Rauh.lk: 0 (ei ole suojelukohde)

Ajoitus: historiallinen

Laji: asuinpaikka

Koordin: N: 7021 345 E: 598 191
X: 7023 201 Y: 4447 988
P: 7024 286 I: 3598 402

Tutkijat: Jussila & Sepänmaa 2012 inventointi

Sijainti: Paikka sijaitsee Juuan kirkosta 16,5 km länteen, Ylä-Ruokonen järven länsipään eteläosassa.

Huomiot: Paikalla on rakennuksen perusta uunin jäänteineen, kellarikuopan jääne sekä 24 siististi ladottua raivausröykkiötä n. 150 x 50 alalla. Rakennuksen jäänteessä erotuu mm. betonia ja tiiltä, seassa tyypillistä 1950-1970 luvun tavaraa, kuten sinkkiämpäri, maalipurkkeja ym. Paikka lienee hylätty lopullisesti melko hiljattain. Paikalle tulee vielä hyvin hoidettu ja ajokelpoinen tie. Viljely lienee päättynyt puustosta päätellen ehkä 1970-80 luvuilla. Nyt alue on kuusimetsää.

1700-luvun lopun yleiskartalla alue on asumaton. 1800-luvun puolenvälin pitäjänkartalla paikalle on merkitty Vaikon kylän Ruokosenmäen talo (nro 7). Maanmittauslaitoksen uudistushakemiston mukaan Ruokosenmäen isojako on tehty 1853-8. Talon perustamisajankohtaa ei selvitetty. Oletettavasti se on perustettu 1800-luvun alkupuoliskolla. Talo on merkitty v. 1940 ja 1950 yleiskartoille Ruokonen -nimisenä. Nykyiselle kartalle on paikalle kirjoitettu "Ruukinhovi". Sen merkitystä ei selvitetty.

Rakenteet:

7021333	598199	Talonperusta 18*6 m
7021329	598205	Kiuas talon kulmassa
7021410	598220	Kellarikuoppa
7021402	598201	röykkiö
7021394	598201	röykkiö
7021393	598201	röykkiö
7021366	598191	röykkiö
7021359	598189	röykkiö
7021356	598187	röykkiö
7021356	598173	röykkiö
7021354	598164	röykkiö
7021347	598156	röykkiö
7021346	598149	röykkiö
7021348	598145	röykkiö
7021349	598145	röykkiö
7021336	598167	röykkiö
7021341	598190	röykkiö
7021327	598217	röykkiö
7021331	598224	röykkiö
7021338	598233	röykkiö
7021318	598233	röykkiö
7021309	598236	röykkiö
7021300	598243	röykkiö
7021294	598247	röykkiö
7021281	598245	röykkiö
7021281	598253	röykkiö
7021286	598259	röykkiö

Ks kohdekartta s. 7



Talonpohja sen uunin jäänteet kumpuna.



Raivausröykkiötä





JUUKA 80 ALA-RUOKONEN NE

Mjtunnus:

Rauh.lk: 0 (ei ole suojelukohde)

Ajoitus: historiallinen

Laji: muu: kivirakenteita

Koordin: N: 7022 297 E: 597 535
X: 7024 183 Y: 4447 376
P: 7025 239 I: 3597 745

Tutkijat: Jussila & Sepänmaa 2012 inventointi

Sijainti: Paikka sijaitsee Juuan kirkosta 17,5 km länteen, Ala-Ruokonen järven koillispuolella, rannasta jyrkäkkoesti nousevan rinteeseen laen reunamilla.

Huomiot: Paikalla on n. 22 m pitkän kiviaidan jäänteet rinteeseen reunalla. Aidan länsipuolella on rakennuksen perustan jäänteet (3 x 4), mutta ei merkkejä uunista. Paikalle ei ole missään nähdystä vanhassa kartassa (1700-l yleiskartta, pitäjänkartta n. 1850-l, 18080-l yleiskartta, 1940 ja 1950 yleiskartat) merkitty mitään. Kyseessä lienee n kilometrin idempänä sijainneen Mattilanmäen talon - ellei jonkun etäemmän talon - peltoon tai laitumeen liittyvät rakenteet.

Ks kohdekartta s. 7

Rakennuksen pohja

