

KERTOMUS KOHTEIDEN LIMINKA 12, 13, 14, 23 JA 24 TARKASTUKSESTA
3.6.1993

Muutamia tarkennuksia, oikaisuja ja lisäyksiä aiempiin tietoihin

Suorittamani IVO:n suunnitteleman voimalinjan Ventusneva – Pyhäkoski inventoinnin yhteydessä kävin 25.5.1993 Limingan Käyräkankaan röykkiöalueella. Tuolloin havaitsin paikalla röykkiöiden lisäksi myös jätinkirkon. Myöhemmin selvisi, ettei kyseisestä jätinkirkosta ollut mainintaa kohteesta tehdyssä tarkastuskertomuksessa. Tämän seurauksena tutustuin tarkemmin paitsi Käyräkangasta myös viereisiä jätinkirkkokohteita käsittelevään arkistomateriaaliin, jonka kopiot on säilytteillä Pohjois-Pohjanmaan Maakuntamuseossa, sekä asianomaiseen kirjallisuuteen. Tuolloin ilmeni, että paitsi kohteiden kuvauksessa myös niiden tunnistamisessa on esiintynyt tiettyjä vaikeuksia. Ongelmaan on kiinnitetty huomiota aiemminkin. Ks. esim. Matti Huurre, Oulujokilaakson esihistoria, s.68, nootit 29 ja 30.

Koska sain voimalinjan inventoinnin maasto-osuuden loppuun kaksi päivää ennen sille varattua aikaa, katsoin aiheelliseksi viettää loppuajan selvittämällä Limingan Alatemmeksen jätinkirkkoihin liittyviä epäselvyyksiä. Niinpä 3.6. kierrin tarkastamassa ne kohteet, jotka jollain tavalla asiaan näyttivät liittyvän eli Limingan Linnakankaan, Kotakankaan, Käyräkankaan ja Paarmakankaan. Viimeksi mainittu tosin kulkee kortistossa Tyrnävän kohteena numero 3, vaikka ainakin nykyään sijaitsee Limingan puolella. Myös muiden kohteiden osalla on ollut epätietoisuutta siitä, kumman kunnan puolella ne ovat.

Alla on tarkastuskertomukset mainituista kohteista. Kuvauksen lisäksi niissä on mahdolliset oikaisut ja lisäykset aiempiin tietoihin, joihin on viitattu vain lyhyesti. Kohteiden sijainti on merkitty peruskarttaotteelle, joka sijaitsee heti kertomuksen alussa yleiskartan jälkeen. Muut mahdolliset kohteisiin liittyvät kartat ovat kunkin tarkastuskertomuksen jälkeen. Lisäksi liitteenä on yksi valokuvataulu.

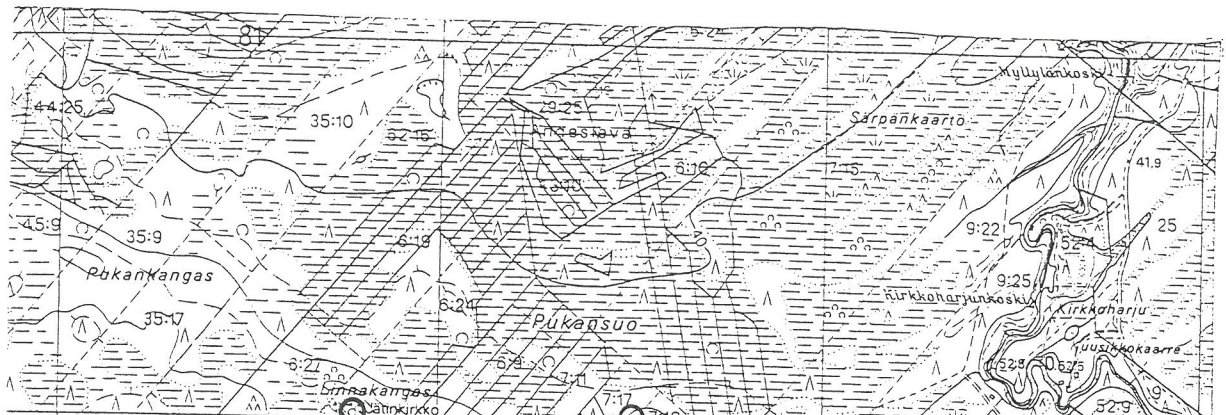
Kempeleessä 14.7.1993


Mika Sarkkinen, Huk

LIMINKA, Alatemmes

Kohteiden sijainti peruskartalla

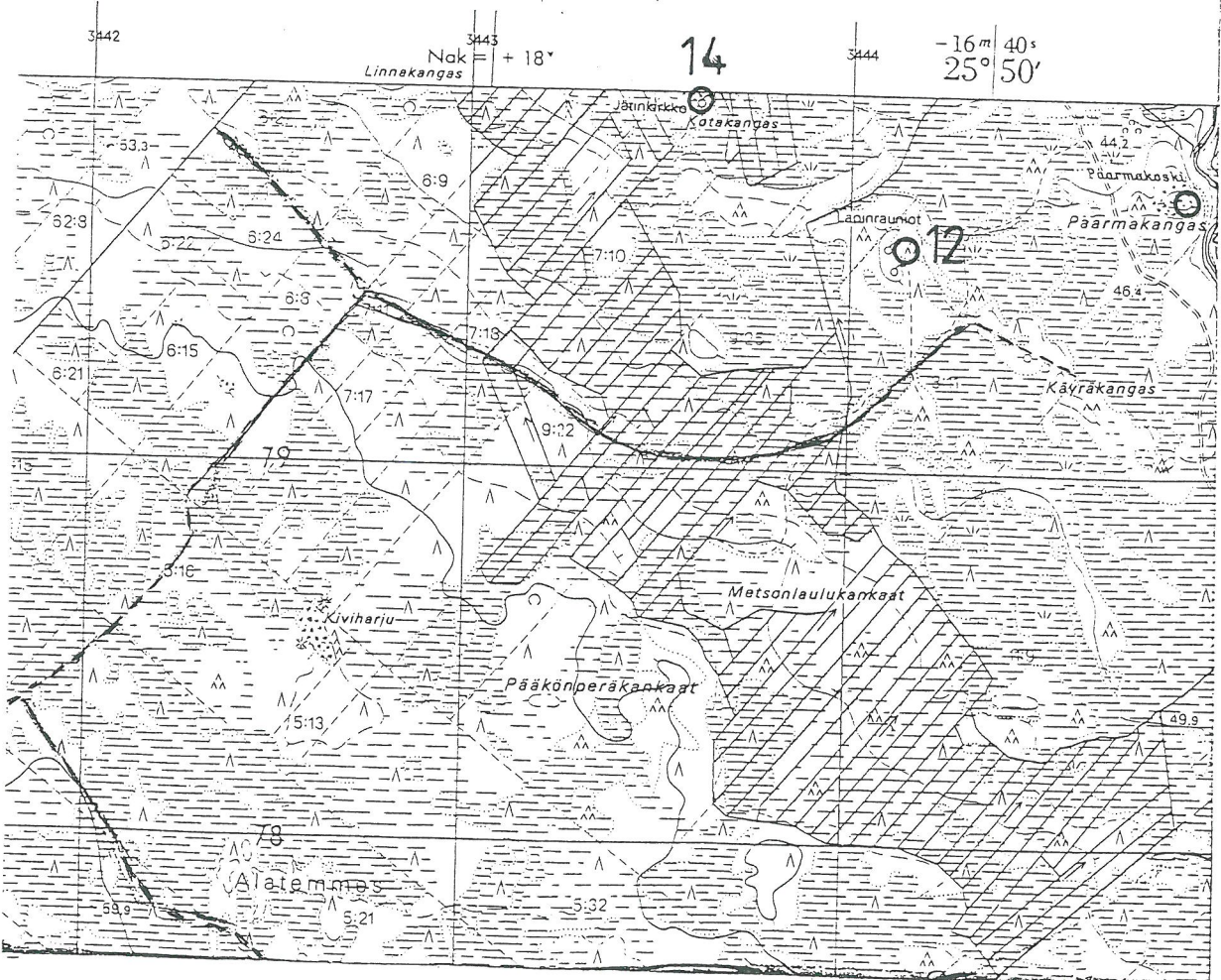
Peruskartat: 3421 08 SUUTARINKYLÄ ja 3421 09 YLIPÄÄ, p. 1980.



TYRNÄVÄ 3442	13	Nak = + 18° 3443	LIMINKA Alatemmes 23	3444	25° 50' -16m 40s	TYRNÄVÄ Angesievä 3444
-----------------	----	---------------------	-------------------------	------	---------------------	------------------------------

3442
ereokarttoitus Autograph A 8-stereokojeella 1:10 000, ilmakuvaus v. 1973
kisterikartta on saatavana läänin maanmittauskonttorissa.

3444 3421 08 341
Korkeudet metreina merenoinnasta N 60-



3442	Nak = + 18° Linnakangas 3443	14	3444	-16m 40s 25° 50'
------	------------------------------------	----	------	---------------------

3442
ereokarttoitus Autograph A 8-stereokojeella 1:10 000, ilmakuvaus v. 1973
kisterikartta on saatavana läänin maanmittauskonttorissa.

7180

7180

24

7179

Alatemes, Käyräkangas

Jätinkirkkoja 2 kpl ja röykkiöitä 6 (+2) kpl, luokka I

Kohde sijaitsee Limingan Alatemmesen kylässä, noin 9,5 km kaakkoon Tyrnävän kirkolta kirkolta ja noin 1,5 km Limingan ja Tyrnävän rajalta kaakkoon, Kotakankaan ja Käyräkankaan puolivälissä noin 650 m kaakkoon Kotakankaan jätinkirkosta (Liminka 14). Paikalla on laajalle, noin 400 x 300 m oleva tasainen mäntyä kasvava moreenikangas, jonka Ängesleväjoen puoleinen koillisreuna laskee jyrkästi viereiseen suohon.

Kyseessä on kahdesta erillisestä jätinkirkosta ja kahdeksasta röykkiöstä koostuva muinaisjäännösalue. Röykkiöistä kaksi on osana jätinkirkkoja ja yksi on jossain määrin epävarma. Ennen rakenteiden esittelyä on syytä käydä läpi aiemmat paikkaa koskevat tiedot, jotka ovat seuraavat:

1. A.H.Snellman, Oulun kihlakunta, Muinaistieteellisiä ja historiallisia lehtiä, SMYA IX, 1887, s.64 ja 87–90. Snellman nimittää kohdetta Kotakankaaksi. Hän kertoo paikalla olevan kaksi jätinkirkkoa, joiden molempien valleissa on röykkiömäinen laajentuma sekä yksi röykkiö jonkin matkaa molempien ulkopuolella. Snellmanin ensin kuvaama läntisempi ”tarha” (jätinkirkko 2) on hyvin matala ja sammalen peittämä niin, ”ett’ei outo siitä enää tiedä mitään”. Toinen, itäisempi tarha (jätinkirkko 1), sijaitsee Snellmanin mukaan edellisestä ”muutamia syltäkymmeniä itään päin” ja on sitä ”paljoa selvempi”.

2. HJ.Appelgren, Suomen muinaislinnat, SMYA XII, 1891, s. 201–206. Appelgren nimittää paikkaa Tyrnävän Kotakankaaksi. Hän havaitsee paikalla jätinkirkon 1 ja vertaa sitä Snellmanin kuvaukseen jätinkirkosta 2. Toista jätinkirkkoa hän etsii turhaan läheiseltä Paarmakivikolta (=Paarmakangas).

3. A.Europaeus, Tarkastuskertomus 12.11.1914. Europaeuskin käyttää kohteesta nimeä Tyrnävän Kotakangas. Hän on kiinnittänyt huomiota Snellmanin ja Appelgrenin toisistansa eroaviin kertomuksiin, esittää tapahtumista oikean tulkinnan ja toteaa Snellmanin kuvauksen ”pääasiassa oikeaksi”. Kertomuksensa karttaliitteessä hän esittää jätinkirkkojen ja niiden vieressä olevien röykkiöiden sijainnin suhteessa toisiinsa.

4. P.Purhonen, Tarkastuskertomus 28.5.1979. Purhonen käyttää alueesta nimeä Käyräkangas. Hänen mukaansa alueella on kaikkiaan neljä röykkiötä. Näistä kolme sijaitsee ryhmässä ja neljäs näistä n. 50 m luoteeseen. Tämä erillinen röykkiö on mitä ilmeisemmin sama, joka on jätinkirkon 1 eteläpuolella. Syy kankaan nimen vaihtumiseen selviää kun verrataan Purhosen käyttämää karttaa vuodelta 1952 vuoden 1980 karttaan. Edellisessä kankaita ei ole nimetty, vaan tämä on tehty vasta 1970-luvun lopulla tehdyn uusintakartoituksen yhteydessä. Tuolloin varsinaiseksi Kotakankaaksi on nimetty viereinen kangas.

5. Mauno Honkakoski ilmoitti Käyräkankaalla olevasta jätinkirkosta 1980

Edellä esitellyt tiedot antavat yhdistettynä kutakuinkin totuudenmukaisen kuvan. Allekirjoittaneen havaintojen mukaan kohde sisältää seuraavat muinaisjäännökset:

Jätinkirkko 1. Pituus noin 25 ja leveys noin 9–10 m. Vallin leveys vaihtelee, on keskimäärin 2 m ja sen korkeus noin 60–70 cm. Suunta SE–NW. Vallin kiveys näkyvissä, vain paikoin sammalen peittämä. Kivien koko vaihtelee. Sisäpuoli tasainen ja vähäkivinen. Muoto suorakaide, jonka koillissivun keskellä röykkiömäinen laajentuma (tarkemmin ks. Snellmanin, Appelgrenin ja Europaeuksen piirrokset ja kuvaukset)

Jätinkirkko 2. Edellisestä noin 40 m länsilounaaseen. Pituus noin 31 ja leveys noin 10 m. Vallin leveys noin 2 m ja korkeus ehkä noin 20–30 cm. Suunta WSW–ENE. Sammalen ja aluskasvillisuuden peittämä, tuntui kootun pienehköistä kivistä. Sisäpuoli tasainen, muutamia kiviä. Muoto lähinnä suorakaide, jonka pohjoiskulmassa uloke, joka liittää viereisen röykkiön jätinkirkon osaksi (tarkemmin ks. Snellmanin ja Europaeuksen piirrokset ja kuvaukset, valli tuskin kaksinkertainen).

Röykkiö 1. Noin 6 m etelään Jätinkirkon 2 eteläisestä nurkasta. Soikeahko E–W –suuntainen röykkiö, jonka keskusta kaiveltu. Pituus noin 6 ja leveys noin 4–5 m.

Röykkiö 2. Edellisestä noin 55 m kaakkoon. Pyöreähkö röykkiö, jonka halkaisija on noin 8 m ja korkeus noin 1 m. Tämän yhteydessä, etelälaidalla, on pieni, noin 3 m läpimitaltaan oleva kiveys, joka on voinut olla erillinen röykkiö. Se voi olla myös syntynyt rakenteen kaivelun tuloksena.

Röykkiö 3. Edellisestä 3 m koilliseen. Pyöreähkö röykkiö, jonka keskellä matala kuopanne. Halkaisija 4–5 m, korkeus noin 40–50 cm.

Röykkiö 4. Noin 8 m kaakkoon röykkiöstä 2. Pyöreähkö röykkiö, jonka halkaisija noin 6 m ja korkeus noin 50–60 m.

Röykkiö 5. Noin 3 m pohjoiseen röykkiöstä 2. Pyöreähkö matala sammalenteittävä röykkiö, jonka halkaisija on noin 3 m ja korkeus noin 30 cm, epävarma.

Röykkiö 6. Noin 16 m itään jätinkirkosta 1. Soikea E–W –suuntainen röykkiö, jonka keskellä matala kuopanne. Pituus noin 6 m, leveys noin 3 m ja korkeus 50–60 cm.

Jätinkirkko 1 ja röykkiöryhmä on merkitty muinaisjäännöskyltillä.

Kohde on tarkastettu 3.6.1993

Kylä: Alatemmes

Tila:Pääkkö

R:No: 8:11

Omistaja: Kestilä Aaro perikunta, 91930 Temmes.

Aiemmat tiedot: Ks. edellä

Kartat: 1. Ote peruskartasta 3421 08 SUUTARINKYLÄ, p.1980.

2. Yleiskarttaluonnos

3. Kopiot Snellmanilta ja Appelgrenilta

4. Kopio Europaeukselta

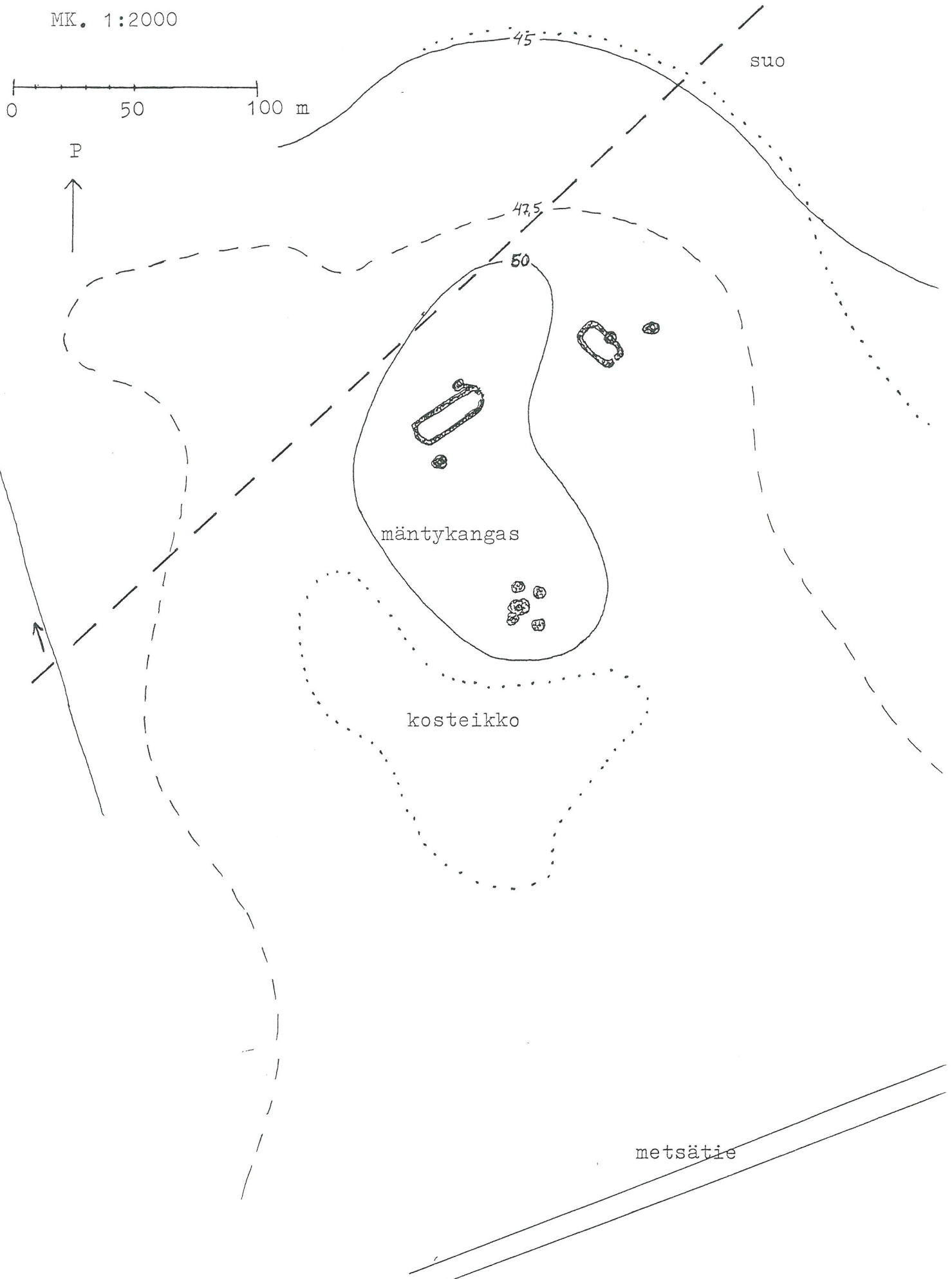
Kempeleessä 14.7.1993


Mika Sarkkinen

LIMINKA 12 Käyräkangas

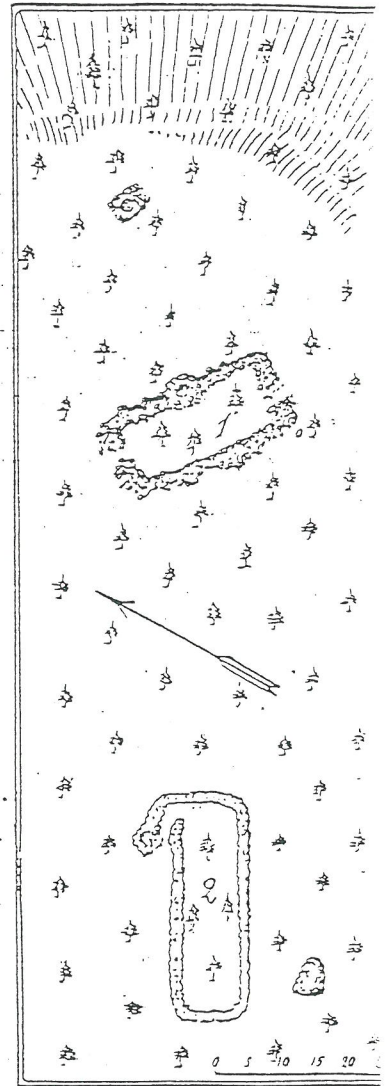
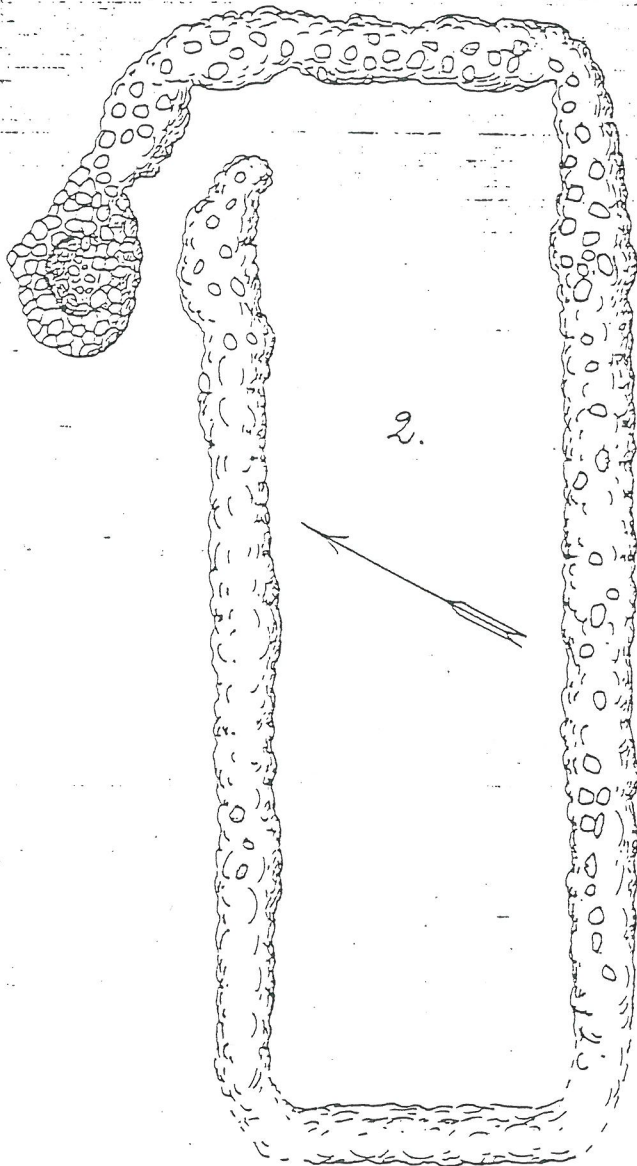
Yleiskarttaluonnos

MK. 1:2000



Tyrnävä, Kotakangas. (KÄYRÄKANGAS)

Jämsäläiskirkko n:o 2. Pienemmän-
ta kartasta selviää maanpinnan
kivitarhujen asema toisinsa näh-
den. (Paino n:o 1 H. Appelgrenin mu-
kaan). A. Europaeus 1914.



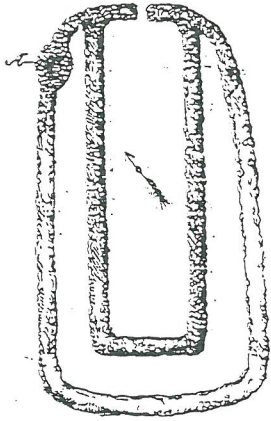
0 1 2 3 4 5 6 M.

KÄYRÄKANGAS

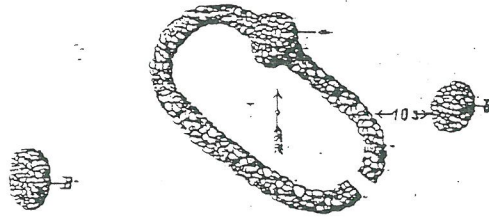
Muinaislinnat.

99

1. Snellman
1887

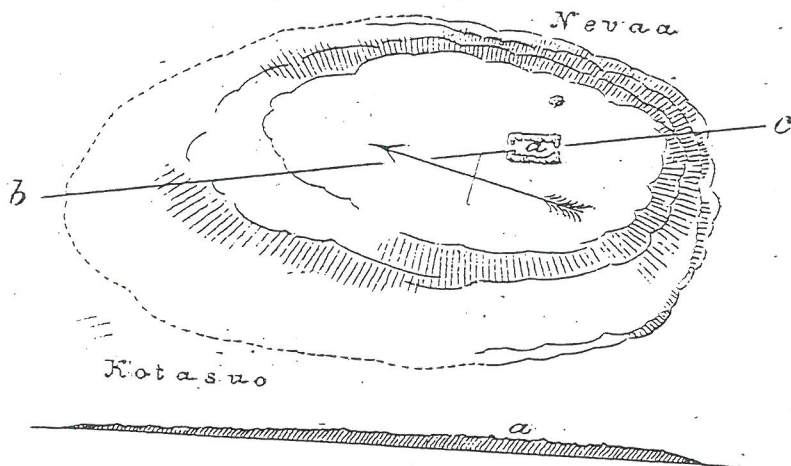
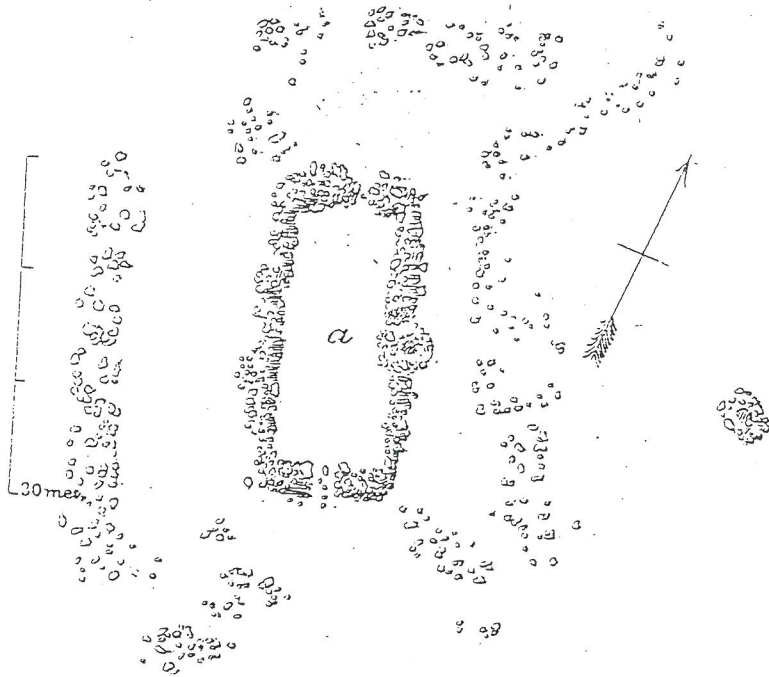


Kotakangas. Ängeslevä.



Kotakangas. Ängeslevä.

2. Appelgren
1891



Kuva 164. Kotakangas. Tyrnävä.

LIMINKA 13 (TYRNÄVÄ 1)

Peruskartta 3421 09 YLIPÄÄ

x = 7180 05

y = 3442 78

z = n. 52,5 m

Alatemes, Linnakangas

Jätinkirkko, luokka I

Kohde sijaitsee Limingan Alatemmesen kylässä, noin 8,5 km kaakkoon Tyrnävän kirkolta kirkolta ja noin 250 m Limingan ja Tyrnävän rajalta kaakkoon, Pukankankaan ja Pukansuon välillä. Paikalla on SE–NW –suuntainen mäntymetsää kasvava kuiva moreeniharjanne.

Kyseessä on harjanteen kaakkoispäässä sijaitseva jätinkirkko, jonka pituus on noin 23 m ja leveys noin 14 m. Lähinnä suorakaiteen muotoinen jätinkirkko on SE–NW –suuntainen. Sen vallit on kasattu vaihtelevan kokoisista kivistä, ja niissä on aukko muissa paitsi lounaissivussa. Luoteis- ja koillisvallissa olevien aukkojen vieressä on röykkiömäiset laajentumat, kuten myös aukottomassa lounaisvallissa. Vallin leveys vaihtelee 3 metrin molemmin puolin ja sen korkeus 50–100 cm välillä.

Kohde on merkitty muinaisjäännöskyltillä.

Kohde on tarkastettu 3.6.1993

Kylä: Alatemes

Tila: Häkkilä

R:No: 6:24

Omistaja: Arvo Ojanperä, Piilolantie B 026, 91410 Jokirinne

Aiemmat tiedot: A.Europaeus, kaiv. 1914, kert. 12.11.1914. (Löydöt KM: 6714:4-6)

P.Purhonen, tark. 4.8.1978, kert. 10.5.1979

Ks.myös A.H.Snellman, Oulun kihlakunta, Muinaistieteellisiä ja historiallisia lehtiä, SMYA IX, 1887, s.85–87.

HJ.Appelgren, Suomen muinaislinnat, SMYA XII, 1891, s.199–201.

Molemmat viimeksi mainitut käyttävät kankaasta nimeä Linnamaa.

Kartat: Ote peruskartasta 3421 09 YLIPÄÄ, p.1980, päälle p.1988.

Kempeleessä 14.7.1993


Mika Sarkkinen

LIMINKA 14 (TYRNÄVÄ 2)

Peruskartta 3421 08 SUUTARINKYLÄ

x = 7179 97

y = 3443 59

z = n. 47,5 m

Alatemes, Kotakangas

Jätinkirkko, luokka I

Kohde sijaitsee Limingan Alatemmeksen kylässä, noin 9 km kaakkoon Tyrnävän kirkolta ja noin 900 m Limingan ja Tyrnävän rajalta kaakkoon, Pukansuon eteläpuolella, Linnakankaan jätinkirkosta noin 900 m länteen. Paikalla on SE–NW –suuntainen mäntymetsää kasvava kuiva ja erittäin kivinen moreeniharjanne.

Kyseessä on harjanteen kaakkoispäässä sijaitseva jätinkirkkoa muistuttava kivikehä, jonka pituus on noin 25 m ja leveys noin 10 m. Kaakkoispäästään kapeneva suorakaiteen muotoinen jätinkirkko on SE–NW –suuntainen. Sen vallit koostuvat miehennostannaista suuremmista lohkareista, joiden läpimitta vaihtelee keskimäärin 50–100 cm välillä. Ladottua kiveystä valleissa ei ole ja lohkareiden välinen etäisyys vaihtelee niin, ettei mahdollisia aukkoja voi varmuudella erottaa. Paikoin kivikehä on kaksinkertainen, muttei mitenkään kiinteä.

Jätinkirkon kaakkoispäässä, sen sisäpuolella, on sammalen peittämä laakea painanne, jonka halkaisija on noin 4,5 m ja syvyys 60–70 cm. Painanteen reunoilla tuntui olevan pieniä kiviä. Jätinkirkon sisäpuoli on ympäristöön verrattuna huomattavan vähäkivinen. V

Kohde on varustettu muinaisjäännöskyltillä.

Lähin löytöpaikka on noin 100 m jätinkirkosta luoteeseen, saman kankaan luoteiskulmalla. Kyseessä on kvartsilöytöpaikka, Liminka 23 Kotakangas, jonka kuvaus sisältyy allekirjoittaneen tekemään voimalinjan Ventusneva – Pyhäkoski osainventoinnin 1993 inventointikertomukseen. Alempana siitä tiivistelmä..

Vaikka kyseinen jätinkirkko poikkeaaakin rakenteeltaan muista lähiseudun jätinkirkoista ja sitä voidaan pitää lähinnä luonnonmuodostelmana, on kuitenkin mahdollista, että kyseessä on muinaisjäännöksenä pidettävä kohde. Tähän viittaavat paitsi jätinkirkon sisäpuolinen painanne myös edellä mainittu läheinen kvartsilöytöpaikka.

Kohde on tarkastettu 3.6.1993

Kylä: Alatemmes

Tila: Kotakangas

R:No: 7:18

Omistajat: Laura Mällinen, Lännentie 38 001, 91930 Alatemmes

Raili Rajavaara, Lännentie 38 002, 91930 Alatemmes

Aira Siponen, Lännentie 36, 91900 Liminka

Aiemmat tiedot: P.Purhonen, tark. 4.8.1978, kert. 11.5.1979

A.Europaeuksen tarkastuskertomuksessa (12.11.1914), A.H.Snellmanin teoksessa (Oulun kihlakunta, Muinaistieteellisiä ja historiallisia lehtiä, SMYA IX, 1887, s.87–90) ja HJ.Appelgrenin teoksessa (Suomen muinaislinnat, SMYA XII, 1891, s.201–204) mainittu Kotakangas ei ole yllä kuvattu kohde, vaan niiden antama kuvaus koskee kohdetta, joka sijaitsee viereisellä kankaalla ja joka kulkee nykyisin nimellä Liminka 12 Käyräkangas. Ks. allekirjoittaneen tarkastuskertomus asianomaisesta kohteesta.

Valokuvat: f. 92382 ”Jätinkirkon” kaakkoispäässä oleva painauma ja sen takana jätinkirkon sisäosaa, oikealla kuusen takana vallin lohkareita, kuvattu lounaasta.

f. 92383 Vasemmalla ”jätinkirkon” lounaisvallia, keskellä poikittain luoteisvallia ja etualalla oikealla muodostelman vähäkivistä sisäosaa, kuvattu lounaasta.

Kartat: Ote peruskartasta 3421 08 SUUTARINKYLÄ, p. 1980.

Kempeleessä 14.7.1993

Mika Sarkkinen

LIMINKA 23

Peruskartta 3421 09 YLIPÄÄ

x=7180 02

y=3443 50

z= n. 45-47,5 m

Alatemes, Kotakangas

Kvartsilöytöpaikka, luokka II

Kohde sijaitsee Limingan Alatemmeksen kylässä noin 9 km kaakkoon Tyrnävän kirkolta ja noin 900 m Limingan ja Tyrnävän rajalta kaakkoon, Paikalla on SE-NW –suuntainen mäntymetsää kasvava kuiva ja erittäin kivinen moreeniharjanne, jonka luoteisreunan äestysurissa havaittiin kvartsi-iskoksia ja palanutta kiveä sekä lievästi värjäytynyttä maata. Jäänteet keskittyivät 45 m korkeuskäyrän tienoille ja hieman sen yläpuolelle. Palstan 7:18 puolella on muutamia tuulenkaatoja, joista osassa on nähtävissä vastaavat merkit. Löytöalue oli hiekkaisempi ja siinä oli vähemmän kiviä kuin harjun laella tai löytöalueen alapuolella.

Kankaan kaakkoispäässä sijaitsee jätinkirkko (Liminka 14 Kotakangas).

Kohde on tarkastettu 3.6.1993. Tarkemmin kohteesta ks.

Tila: Haanpää

Rek.no: 7:24 (aiemmin 7:17)

Omistaja: Aarne Utriainen, Honkisuontie 17, 91900 Liminka

Tila: Kotakangas

Rek.no: 7:18

Omistaja: 1. Laura Mällinen, Lännentie 38 001, 91920 Ala-Temmes

2. Raili Rajavaara, Lännentie 38 002, 91920 Ala-Temmes

3. Aira Siponen, Lännentie 36, 91900 Liminka

Löydöt: KM 27774 Kvartsiitti-iskos

Valokuvat: f. 92384-92385

Kartat:Peruskarttaote

Kempeleessä 14.7.1993


Mika Sarkkinen

LIMINKA [24] (=TYRNÄVÄ [3])

Peruskartta 3421 08 SUUTARINKYLÄ

x = 7179 74

y = 3444 90

z = n 50 m

Alatemes, Paarmakangas

Raunioita, luonnonmuodostelma? + kvartsilöytöpaikka?

Kohde sijaitsee Limingankunnan Alatemmeksen kylässä, noin 10,5 km kaakkoon Tyrnävän kirkolta ja noin 750 m itään Käyräkankaan muinaisjäännösalueesta, aivan Ängesleväjoen länsirannalla. Paikalla on pyöreähkö kuiva ja erittäin kivinen moreeniharjanne, jota pohjoisessa ja lännessä reunustaa loivasti viettävä hiekkainen mäntykangas. Harjanteen peittänyt puusto on hakattu joitakin vuosia sitten ja harjanteen laki ja sen länsipuoli on äestetty.

Harjanteen laen itälaidalla havaittiin kaksi epämääräistä kiveystä, jotka osin olivat sammalen ja jäkälän peittämiä. Toinen oli pyöreähkö kiveys (5 x 6 m), jonka reunoilla olevat kivet vaikuttivat keskuskiviä suuremmilta. Rakenteen läpi kulkenut äestysura sotki entisestään muutoinkin epämääräistä rakennetta. Tämän koillispuolella oli toinen kiveys, joka sekin oli osin äestyksen vaurioittama. Se oli SE–NW -suunnassa noin 9 m pitkä ja 6 m leveä ja sen luoteispäässä oli 20–30 cm syvä, rakkakuoppaa muistuttava kuopanne. Näiden kaakkoispuolella oli mitoiltaan jälkimmäistä vastaava kiveys, joka muistutti lähinnä pienialaista rakkaa. Nimen omaan on kahta ensin mainittua pidettävä aitoina muinaisjäännöksinä, jotka tosin ovat olleet epämääräisiä jo ennen paikalla tehtyä äestystä.

Kankaan äestysurat olivat jo ehtineet kasvaa umpeen, eikä siinä vähässä mitä päästiin näkemään, voitu havaita merkkejä asuinpaikasta. Kuitenkin on syytä mainita kuvatusa kohteesta 200 m länteen tai länsiluoteeseen olleesta kahdesta lohjenneesta kvartsista, jotka havaittiin kankaan reunan ohittavalta väliaikaiselta tieltä. Siitä onko kyseessä aito ilmiö vai ovatko kvartsit joutuneet paikalle esim. äestyksen yhteydessä, ei saatu selvyyttä.

Kohde tarkastettu 3.6.1993

Aiemmat tiedot: 1. A.H.Snellman, Oulun kihlakunta, SMYA IX, 1887, s. 64, viite 1.

Hän puhuu epäselvistä hauturoista, joita pitäisi olla Paarmankaallakin.

2. Hj. Appelgren, Suomen muinaislinnat, SMYA XII, 1891, s.205–206.
Hän etsii täältä toista Käyräkankaan jätinkirkkoa, sitä kuitenkin löytämättä. Sen sijaan hän havaitsee paikalla kaksi rauniota, jotka ainakin pääpiirteissään sopivat mitoiltaan niihin kahteen, jotka yllä esiteltiin.
3. P.Purhonen, tark. 4.8.1978, toteaa paikan pirunpelloksi.

Snellmanin ”epämääräisten hauturoiden”, Appelgrenin kuvaaman kuopallisen raunion sekä allekirjoittaneen paikalla tekemien havaintojen perusteella voitaneen todeta, että kyseessä on ehkä sittenkin aito muinaisjäännös.

Kylä: Alatemmes

Tila: Pääkkö

R:No: 8:11

Omistaja: Kestilä Aaro perikunta, 91930 Temmes.

Kartta: Ote peruskartasta 3421 08 SUUTARINKYLÄ, p. 1980

Kempeleessä 14.7.1993


Mika Sarkkinen



f. 92383

LIMINKA 14 Kotakangas



f. 92382

LIMINKA 14 Kotakangas