

LIMINKA, VIRKKULA, NIILONKANGAS**PERUSTIEDOT**

MJ-tyyppi:	asuinpaikat
Tyyppin rakenne:	asuinpainanteet
Ajoitus:	esihistoriallinen
Rauhoitusluokka:	2
Lukumäärä:	1
Peruskartta:	2443 06 Hirvineva (Kankaiden nimet kartalla väärin ohessa seuraa nimistöltään korjattu karttakopio (liite 1).)
Koordinaatit:	x= 2558 30 – 84, y= 7184 26 – 54, z≈ n. 50 – 55
Yhtenäiskoordinaatit:	x= 3415 48 – 3416 02, y= 7185 00 – 16, z≈ n. 50 – 55
Koordinaattiselite:	ääripisteet
Maastomerkintä:	ei merkintää
Pinta-ala:	Asuinpaikan laajuus on n. 500m x 100m.
Etäisyystiedot:	Limingan kirkolta 11,1 km lounaaseen

OMISTUSTIEDOT

Alue ja rekisterikylä:	Liminka, Virkkula/Rantakylä
Tila 1:	10:1 Niilo
Omistaja 1:	Metsähallitus
Osoite 1:	(Pohjanmaa) Uusikatu 53 PL81 90101 Oulu
Tila 2:	32:2 Annala
Omistaja 2:	Pietilä Markku
Osoite 2:	Vookelinkuja 4 90460 Oulunsalo
Tila 3:	4:15 Pietilä
Omistaja 3:	Pietilä Martti
Osoite 3:	Lumijoentie 54B 91900 Liminka
Tila 4:	3:16 Kivikangas
Omistaja 4:	Veli-Matti Välikangas
Osoite 4:	Lumijoentie 50 91900 Liminka
Tila 5:	1:19 Upero
Omistaja 5a:	Savolainen Esko
Osoite 5a:	Tikkaperäntie 25 91900 Liminka
Omistaja 5b:	Savolainen Eino
Osoite 5b:	?

TARKASTUS 2000

Aika:	Fil.yo. Annemari Tranberg & Fil.yo. Risto Nurmi 12. 10. 2000, Lehtori Pentti Koivunen 16. 10. 2000.
Löydöt:	KM 32556, hiomalaaka
Karttaotteet:	2443 06 Hirvineva, 1:20000. Hki 2000.

LYHYT KOHDEKUVAUS

Kivikautinen asuinpaikka sijaitsee Niilonkangas –nimisen harjun laella sekä pohjois- ja luoteisrinteellä, Virkkulan ja Rantakylän rajalla lähellä Ruukin ja Lumijoen rajoja, n. 11 km Limingan keskustasta lounaaseen. Asuinpaikka on laajuudeltaan W-E suunnassa n. 500 m. ja N-E suunnassa n. 100 m. Alueella on asuinpainanteita ja kuoppia. Asuinpaikka ajoittuu rannansiirtymän perusteella (>50 mpy) myöhäiselle kivikaudelle (3000-2500 eKr.). Keskiosa alueesta on avohakattu ja aurattu.

Itäpää sijaitsee voimalinjan alla. Alueella ei ole tiettävästi suunnitteilla maankäyttöön liittyvää toimintaa.

TUTKIMUSKERTOMUS

Sijainti ja maasto

Kohde sijaitsee 11,1 km. Limingan kirkosta lounaaseen ja 2 km. Limingan ja Lumijoen kunnanrajan ja valtatie 8:n leikkauspisteestä kaakkoon. Kohde sijaitsee WNW-ESE suuntaisen moreeniharjun länsipäässä heti 50m. korkeuskäyrän yläpuolella. Alueen maaperä on karkeaa hiekkaa ja pientä kiveä. Heti alueen ulkopuolella ja harjun korkeimmalla kohdalla on suurempia kiviä jalkapallon kokoisesta henkilöauton kokoisiin. Idempänä harjulla hiekka on hienompaa, mutta se on suurimmaksi osaksi otettu soraksi. Asuinpaikalta on soranottoalueen reunaan vain n. 200 metriä. Harjua rajaavat suot sekä pohjois-, etelä- että länsipuolella. Idässä maasto laskee, mutta jatkuu mäntykankaana. Alueen valtapuu on mänty. Koivua ja kuusta esiintyy vähemmän. Aluskasvillisuus on puolukkaa sammalta ja jäkälää. Lännestä alueelle tuleva hyväkuntoinen metsäautotie päättyy alueen keskelle. Maanomistajien mukaan tiehen käytetty sora on otettu yksinomaan tien laidoille kaivetuista ojista. Tiellä onkin nähtävissä muutamia kvartsi iskoksia.

Kohteen kuvaus

Asuinpaikka löytyi 7. 10. 2000 metsästysretken yhteydessä, kun allekirjoittanut kiinnitti huomiota pari vuotta aiemmin auratun hakkuuaukion urista löytyneisiin kvartsi-iskoksiin. Samalla löytyi myös asuinpainanne no 1. Alueelle palattiin 12. 10. 2000 tekemään tarkempaa kartoitusta. Tarkemmassa tarkastuksessa auraurista löydettiin kvartsin lisäksi palanutta luuta, palanutta kiveä sekä karkeasekoitteista keramiikkaa. Kivikautinen toiminta alueella oli tiedossa, sillä Mustosenkankaan jätinkirkolle on matkaa n. 800 m. lounaaseen ja jätinkirkon eteläpuolella on useita Mika Sarkkisen ja Markku Korteniemen inventoinneissa löytyneitä asuinpaikkoja.

1) Asuinpainanne. Suorakaiteen muotoinen W-E suuntainen painanne. Sisämitat n. 11x5m. Syvyys 0,8 m. n. 2-3m. leveä valli, jonka korkeus keskimäärin 0,3 m. Sulautuu osittain ympäröivään maastoon. Vallissa oviaukot pohjois- ja etelävallissa keskellä, sekä itäpäädyssä. Painanne sijaitsee osaksi hakkuuaukiolla, mutta aura on kiertänyt sen. Painanne sijaitsee n.60 metriä tien päästä itään harjanteen korkeimmalla kohdalla. Koekuopasta kvartsi-iskoksia.

Edellisestä 13m. N:

2) Asuinpainanne. Ympyrän muotoinen painanne, jonka sisähalkaisija n. 5 m. Syvyys n. 0.5 m. Valli n. 2 m. leveä ja 0.3 m. korkea. Oviaukko itään. Osa länsivallista rikkoutunut aurauksessa. Painanne sijaitsee osaksi hakkuuaukiolla alarinteessä. Rikkoutuneesta vallista kvartsi-iskoksia.

Painanteesta 1 12 m. E:

3) Asuinpainanne. Ympyrän muotoinen painanne, jonka sisähalkaisija n. 5 m. Valli n. 2 m. leveä ja n. 0,3 m. korkea. Itä- ja länsivallit heikommin erottuvia. Oviaukko itään. Painanne sijaitsee harjun laen pohjoisreunalla.

Edellisestä 11m. ESE:

4) Asuinpainanne. Suorakaiteen muotoinen WNW-ESE -suuntainen painanne. Sisämitat n. 11x4 m. Syvyys n. 0.5 m. Valli n. 2-3 m. leveä ja n. 0.3 m. korkea. Oviaukot havaittavissa pohjois- ja etelävallissa. Painanne sijaitsee harjun laen pohjoisreunalla.

Edellisestä 23 m. ESE:

5) Asuinpainanne. Suorakaiteen muotoinen WNW-ESE -suuntainen painanne. Sisämitat 6x4 m. Painanteen itäpään syvyys n. 1 m. ja länsipään syvyys n. 0,5 m. Valli n. 2-3 m. leveä ja pitkiltä sivuiltaan n. 0.7 m. korkea. päätyjen vallitus matalampi. Oviaukko itäpäässä. Painanne sijaitsee harjun pohjoisrinteellä.

Edellisestä n. 20-65 m. ESE:

6) Asuinpainanne. W-E suuntainen pitkävalo. Mitat n. 45x6 m. Painanteen syvyys keskimäärin 0,5-0,7 m. Vallin korkeus n. 0,3-0,5 m. Väliseiniä vallit hieman sivuvalleja matalammat. Pitkätalon itäpääty epämääräinen ja ja päättyy kivikkoon. Länsipään viimeinen huone poikkeaa linjasta pohjoiseen. Väliseiniä 5 kpl. Oviaukkoja 2 kpl suurimman huoneen molemmilla valleilla sekä yksi painanteen itäpään heikosti erottuvan huoneen pohjoisvallissa. Huoneiden mitat E-W: 1) n. 9m (epämääräinen), 2) 2m, 3) 15m, 4) 9m, 5) 7m, 6) 9m. Väliseinät n. 1m vahvuiset. Pitkävalo sijaitsee harjun pohjoisrinteellä kokonaan voimalinjan alla. Pitkätalon Etelä- ja itäpuolella kivikkoa. (Liite X)

Edellisestä n. 6m. N:

7) Kuoppajäännös. Pyöreä kartiomainen painanne. Syvyys 1 m. Halkaisija 5m. Vallin leveys 2m. ja korkeus n. 0,3m. Valli rikkoo osan pitkätalon länsipään huoneen pohjoisvallia.

Edellisestä 11m. W:

8) Kuoppajäännös. Pyöreä kartiomainen painanne. Syvyys 1 m. Halkaisija 5m. Vallin leveys 2m. ja korkeus n. 0,3m.

Edellisestä 6m. SW:

9) Kuoppajäännös. Pyöreä painanne. Syvyys 1m. Halkaisija 3m. vallit erottuvat hyvin heikosti.

19m kohteesta 1 WNW:

10) Hiomalaaka. Mitat: 49x31x14 cm. Materiaali hiekkakivi. Esine on hiottu kiertämällä. Lisäksi sivulla nähtävissä toinen hiomapinta, joka on lähes kokonaan murtunut pois. Esine sijaitti todennäköisesti pahoin tuhoutuneen asuinpainanteen sisäpuolella auratulla hakkuuaukiolla. Esine oli aurauksessa siirtynyt paikaltaan. Paikka on väliaikaisesti merkitty maastoon kolmijalalla ja punaisella merkkkausnauhalla. Esinettä säilytetään toistaiseksi Oulun yliopiston arkeologian laboratoriossa.

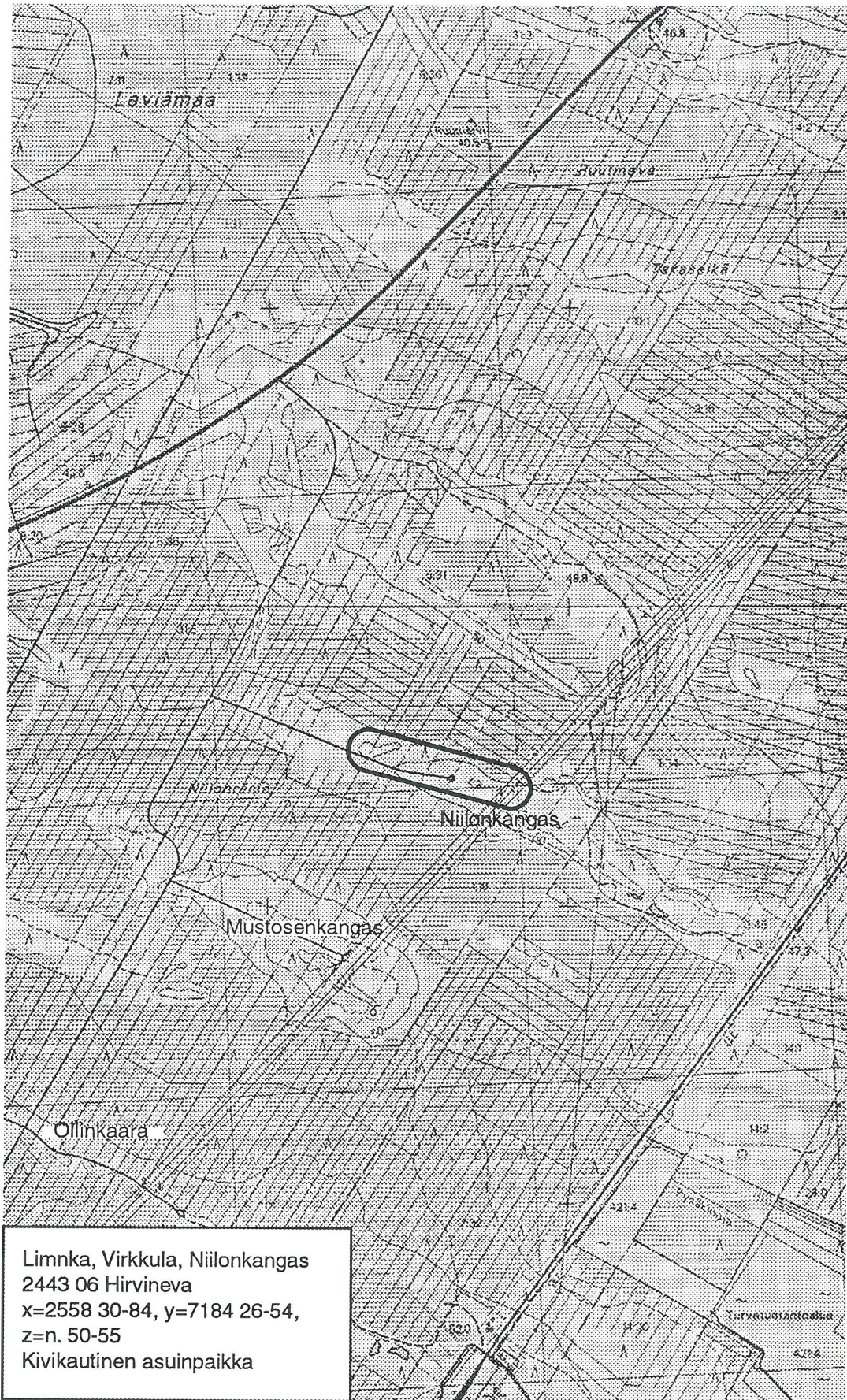
Hakkuuaukiolla on lisäksi kaksi muuta todennäköistä asuinpainannetta jotka ovat pahoin tuhoutuneet. Ne voi havaita esinekeskittymänä ja hankalasti määritettävistä valleista. Näiden arvioitu sijainti on merkitty karttaan katkoviivalla (liite 2).

Luokitusehdotus: Luokka 2. Kohteen arvon selvittäminen vaatii tarkempia tutkimuksia.

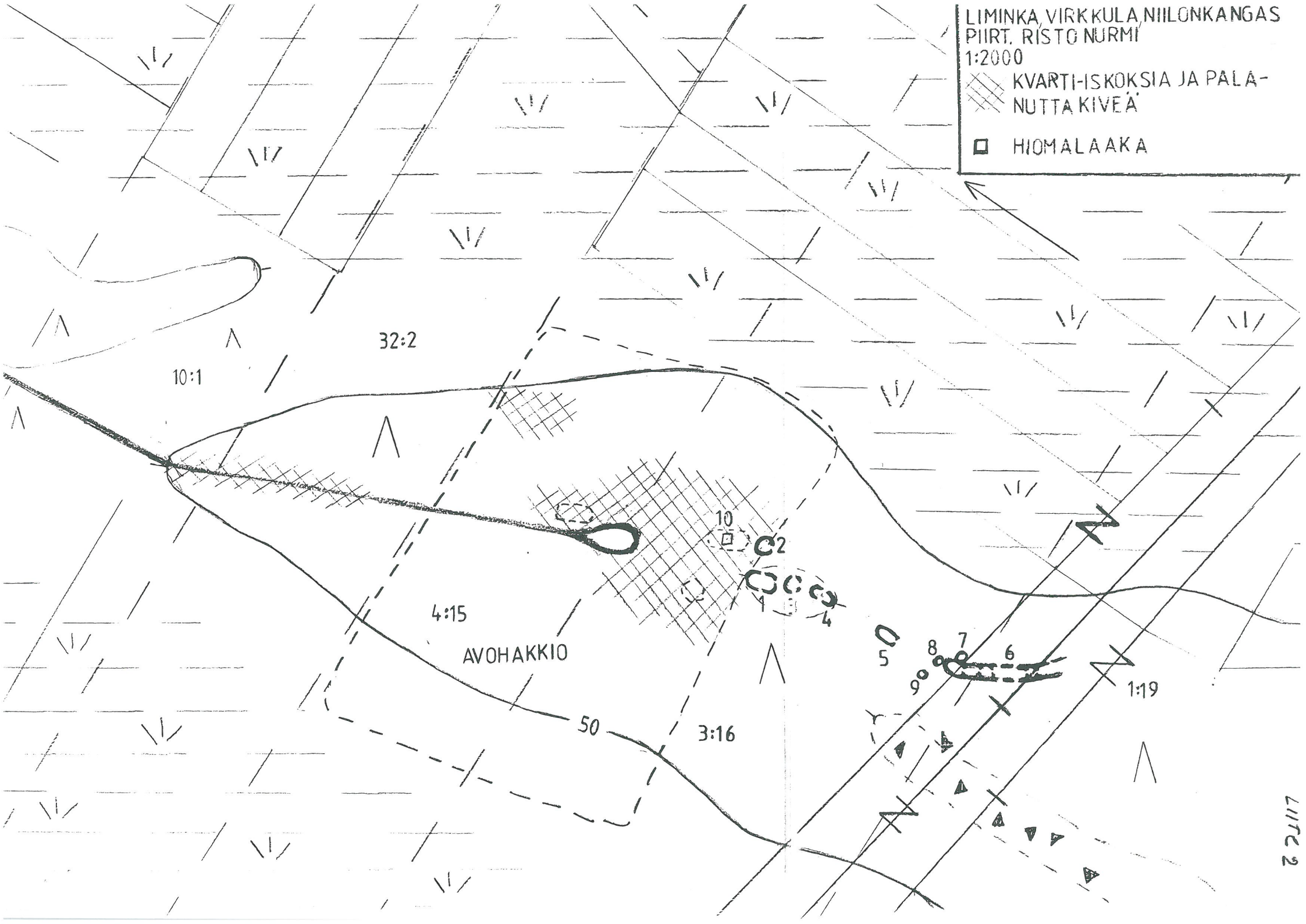
Oulussa 27. 8. 2001



Risto Nurmi
Fil.yo.
Arkeologian laboratorio
PL 1000
90014 Oulun yliopisto
Puh. 050 3647426



LIMINKA, VIRKKULA, NIILONKANGAS
 PIIRT. RISTO NURMI
 1:2000
 ▨ KVARTI-ISKOKSIA JA PALA-
 NUTTA KIVEÄ
 □ HIOMALAAKA



LII/C 2