

## **LIPERI KANGASRANTA 1-11**

Kivikautiset asuinpaikat Liperin Kangasrannan alueella

Petro Pesonen, Taisto Karjalainen & Oili Rähälä 1998

## LIPERI [6-7, 12-17, 21-22, 24] Kangasranta 1-11

### Kivikautiset asuinpaikat Kangasrannan alueella, tarkastus 1998

Liperin kunnan alueella suoritettiin arkeologista inventointia toukokuun alussa 1998, vajaan viikon ajan, 5.-8.5.1998. Inventointia tehtiin Emil Aaltosen Säätiön apurahan avulla, joka saatiin v. 1994 projektiin "Ihminen ja ympäristö kivikauden Pohjois-Karjalassa". Alkuperäisen suunnitelman mukaan apurahalla piti tehdä pääasiassa erilaisia inventointeja ja analyysyjä parilla valitulla kohdealueella: Outokummun Sätöksen ja Rääkkylän Jaamankankaan ympäristöissä. Suunnitelmaan kuuluivat myös kaivaukset näillä tienoilla. Muita apurahoja ei kuitenkaan hanketta varten saatu ja kaivauksien tarvekin väheni merkittävästi, kun Museovirastolla oli kaksi laajaa kaivausprojektia juuri näillä alueilla v. 1996-1998. Niinpä käytössä olevat varat päätettiin suunnata pienimuotoisiin, lyhyisiin hankkeisiin, jotka kuitenkin palvelisivat alkuperäistä tarkoitustaan mahdollisimman hyvin.

Apurahan turvin on v. 1994-1998 tehty seuraavat tutkimukset: 1) Outokummun Lintutornin kivikautisen asuinpaikan fosforianalyysi v. 1994, 2) Rääkkylän ja Kiteen Jaamankankaan inventointi v. 1995, 3) luuanalyysyjä inventointilöydöistä v. 1995 ja 4) nyt toteutettu Liperin osittainen inventointi v. 1998. Lisäksi varoilla on ostettu kartta-aineistoa sekä paperisena että digitaalisena. Liperissä inventoimassa olivat mukana kaikki projektin henkilöt eli Oili Räihälä, Taisto Karjalainen ja Petro Pesonen. Viimeksi mainittu toimi tutkimusluvan mukaan vastuuhenkilönä. Näin ollen myös raportit ovat vain Pesosen allekirjoittamia. Inventoinnissa liikuttiin Helsingin yliopiston maastoautolla, tarvikkeita saatiin lainaksi Museovirastolta. Koska inventointi oli vajaamittainen ja koski vain pientä osaa kunnasta, ei siitä tehty erillistä inventointikertomusta senkin vuoksi, ettei siitä saisi sellaista kuvaa, että kunta olisi nyt kattavasti inventoitu. Näin ei asia laita suinkaan ole, vaan Liperissä tulisi suorittaa perusteellinen perusinventointi. Kunta on laaja ja pyyntikulttuurin asuin- ja hautapaikoille mitä sopivimpia seutuja on paljon. Epäilemättä näiltä seuduilta voitaneen löytää myös maanviljelyskulttuurin vanhempia jälkiä.

Keskeinen inventointikohde oli Kangasrannan alue, jolta jo aiemmin tunnettiin kahdeksan asuinpaikkaa sekä lähistöllä vielä useita. Nytkin inventoinnissa löydettiin kolme ennestään tuntematonta asuinpaikkaa Kangasrannalta ja useissa ennestään tunnetuista saatiin lisää löytöjä ja asuinpaikat laajenivat huomattavastikin. Laajimmat asuinpaikat Kangasrannan alueella ovat Kangasranta 3, 7 ja 8. Asumuspainanteita on todettu kohteilla Kangasranta 3 (8 kpl), Kangasranta 7 (1 epävarma), Kangasranta 8 (ainakin 3 kpl) ja Kangasranta 11 (4 kpl). Muualta Liperistä ei toistaiseksi tunneta varmoja asumuspainanteita. Kaikki Kangasrannan kohteet lienevät kivikautisia, vaikka muutamassa on viitteitä myös varhaisesta metallikaudesta.

Tässä raportissa on tutkimuskertomus niistä kohteista, joissa tehtiin uusia havaintoja v. 1998 tarkastuksen yhteydessä. Muut Liperissä kesällä 1998 havaitut uudet kohteet ovat seuraavat: Liperi 19 Väinölä, 20 Juurikkalahti ja 23 Riihilahti. Lisäksi todettiin mahdollinen historiallisen ajan raudanvalmistuspaikka Liperi Karpalosuo 2. Näistä kohteista on erilliset tarkastuskertomukset Museoviraston arkeologian osaston arkistossa.

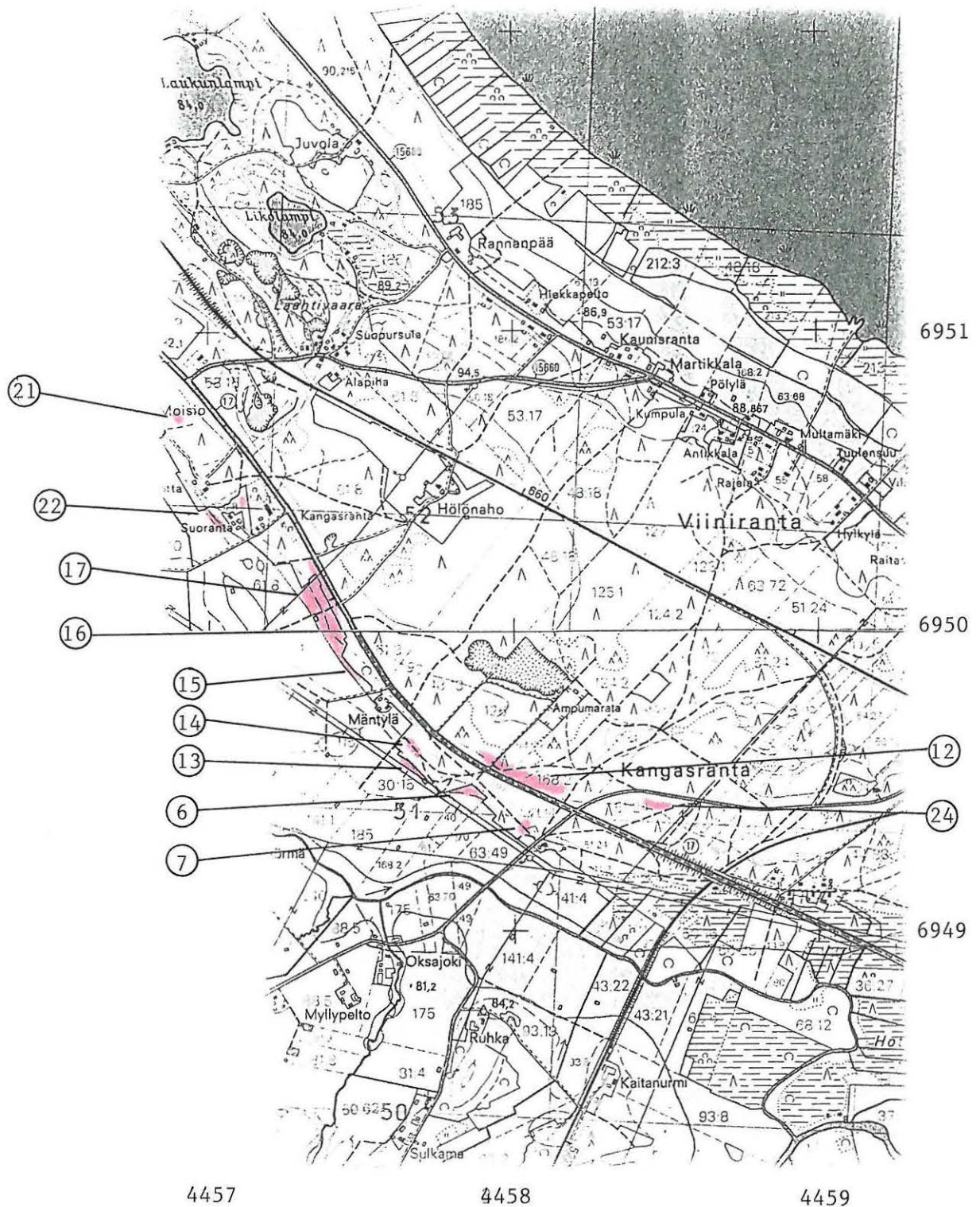
Helsingissä 4.1.1999



Petro Pesonen, FL



Peruskarttaote 1:20000 (PK 4222 10 HARMAANSALO ja PK 4221 12 KAARNALAMPI).  
Liperin Kangasrannan kivikautiset asuinpaikat 1-11 (Liperi 6-7, 12-17, 21-22 ja 24).



Kohteet:

Liperi 6 Kangasranta 1 (Hylkylä)  
Liperi 7 Kangasranta 2 (Hylkylä 2)  
Liperi 12 Kangasranta 3  
Liperi 13 Kangasranta 4  
Liperi 14 Kangasranta 5  
Liperi 15 Kangasranta 6

Liperi 16 Kangasranta 7  
Liperi 17 Kangasranta 8  
Liperi 21 Kangasranta 9 (Moisio)  
Liperi 22 Kangasranta 10 (Suoranta)  
Liperi 24 Kangasranta 11

# ARKEOLOGISEN KOHTEEN TARKASTUS

426	01	0006
-----	----	------

## Tunnistetiedot

Kunta: Liperi Inventointinumero: 6  
 Alue: Kangasranta Luokka: 2  
 Nimi: Kangasranta 1 Ajoitus: Kivikautinen  
 Kohteen laji: Asuinpaikka 1  
 Kohteesta muita kortteja \_\_\_\_\_ kpl (ks. täyttöohjeet)  
 Tarkastaja: Petro Pesonen, Taisto Karjalainen & Oili Räihälä 6.5.1998

## Sijaintitiedot

Peruskartta 4221 12 KAARNALAMPI Pinta-ala \_\_\_\_\_  
 x = 6949 46 y = 4457 88 z = 82 mmpy  
 Suunta ja etäisyys kirkosta tms. Liperin kirkosta noin 17 km luoteeseen.

## Hoito ja kunto (ks. täyttöohjeet)

A  B  C  D  E  F  G

## Tila ja omistaja (ks. täyttöohjeet)

Kylä/kaupunginosa: Taipale  
 Tila/Rno/Nimi ?  
 tai Kortteli/tontti/palsta \_\_\_\_\_  
 Omistaja: \_\_\_\_\_ Puhelin: \_\_\_\_\_  
 Osoite: \_\_\_\_\_ Postitmp: \_\_\_\_\_  
 Kiinteistötunnus      vuokrattu, ks huomautukset  
 Lisää kiinteistöjä \_\_\_\_\_ kpl

**Aiemmat tiedot:** *Pekka Sarvas, inventointi 1964, Iris Haikonen, tarkastus 1983, Mika Lavento, tarkastus 1992, Petro Pesonen, tarkastus 1996*

**Aiemmat löydöt:** *KM 16421*

**Tarkastuslöydöt:** *KM 31056 kvartsi-iskoksia 6 kpl*



## TARKASTUSKERTOMUS

**Liitteet:**

kartat peruskarttaote 1:20000

muut liitteet:

negatiivit:

diat:

**Tarkastuksen aihe:** Asuinpaikka tarkastettiin Liperin inventoinnin yhteydessä, koska paikalta ei lintukuvioista keramiikkaa lukuunottamatta ole muita löytöjä ja pellon havaittiin olevan paikalla juuri kynnetty.

**Kohteen kuvaus:** Tarkastuksen yhteydessä kvartsia kerättiin pellon yläreunasta, jossa maasto nousee hieman ylempänä metsässä rantaterassiksi. Asuinpaikka liittyy välittömästi muihin Kangasrannan asuinpaikkoihin, erityisesti kohteisiin Liperi 7 ja 13-14. Kohteista Liperi 13 on suurinpiirtein samalla korkeudella kuin Liperi 6 Kangasranta 1.

**Ympäristö ja maasto:** (vesistö, vesistökoodi, rakennukset, tiet, sorakuopat jne)  
Pelto, ylempänä mäntykangas.

**Laajuuden arviointiperuste:** Pintalöydöt.

**Luokitusehdotus perusteluineen:** 2

**Ehdotus suoja-alueeksi:**

**Havaintomahdollisuudet:** Kohtalaiset.

**Opas:**

**Rauhoitustoimenpiteet maastossa:**

**Tiedossa olevat maankäyttösuunnitelmat, kiireellisyys:**

Lähilöytöjä: Asuinpaikat Kangasranta 2-11, Karpalosuo

\*\*\*\*\*

**Selostus jätetty**

27.12.1998

Helsinki

Aika

Paikka



Allekirjoitus



**Jatkotoimenpiteitä:****Huomautuksia (esim. perimätieto) ja lisäyksiä:****Täyttöohjeita:****Tunnistetiedot**

Mikäli kohteen alueella on useampia muinaisjäännöslajeja (esim. asuinpaikka ja röykkiöitä), täytä samalla nimellä ja inventointinumerolla useampi kortti

**Hoito ja kunto**

**A. Kunto:** 1=koskematon, 2=tutkittu osittain, 3=tutkittu kokonaan, 4=tuhoutunut osittain, 5=tuhoutunut kokonaan, 6=tutkittu ja tuhoutunut osittain, 7=tutkittu ja tuhoutunut kokonaan

**B. Alkuperäisyys:** 1=täysin alkuperäinen, 2=entisöity osittain, 3=entisöity kokonaan  
4=siirretty alkuperäiseltä paikaltaan

**C. Hoitotarve:** 1=vaatii entistämistä, 2=vaatii kunnostamista, 3=vaatii puhdistamista tai esiin kaivamista, 4=vaatii tuki- tai suojarakenteita, 5=vaatii tutkimuksia tuhoutumisen estämiseksi, 6=vaatii jatkuvaa hoitoa, 7=ei vaadi hoitotoimenpiteitä

**D. Hoitotilanne:** 1=peruskunnostettu, 2=tuettu rakentein, 3=pidetään puhtaana

**E. Rajaustarkkuus:** 1=rajattu arvion pohjalta, 2=rajattu osittaisella koekaivauksella, 3=rajattu kokonaan epävarmasti koekaivauksin, 4=rajattu kokonaan luotettavin koekaivauksi, 5=rajattu näkyvien rakenteiden perusteella

**F. Vahvistustapa:** 1=rajattu vain muinaisjäännös, 2=rajattu vain suoja-alue, 3=rajattu sekä muinaisjäännös että suoja-alue

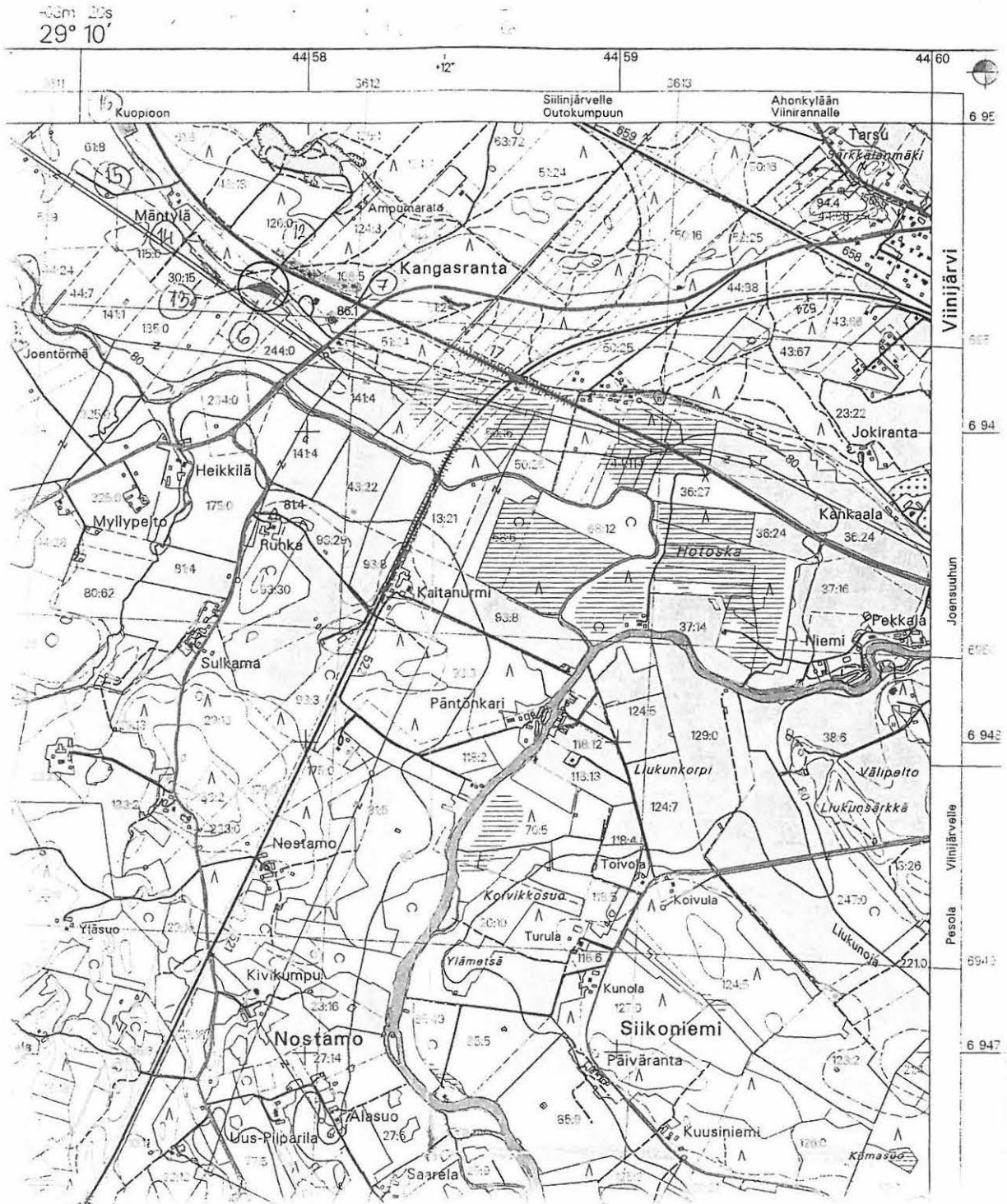
**G. Maastomerkintä:** 1=kuparitaulu, 2=kertova taulu, 3=paalurajaus ilman taulua, 4=paalurajaus ja taulu, 5=aitaus ja taulu, 6=rakennus ympärillä ja taulu

**Tila ja omistaja**

Mikäli kohde on useamman kylän tai kunnan alueella, TÄYTÄ LISÄKORTTI

Peruskarttaote 1:20000 (PK 4221 12 KAARNALAMPI).

Liperi [6] Kangasranta 1, kivikautinen asuinpaikka merkitty punaisella ja ympäröity.





# ARKEOLOGISEN KOHTEEN TARKASTUS

426	01	0012
-----	----	------

## Tunnistetiedot

Kunta: Liperi Inventointinumero: 12  
 Alue: Kangasranta Luokka: 1  
 Nimi: Kangasranta 3 Ajoitus: Kivikautinen  
 Kohteen laji: Asuinpaikka  
 Kohteesta muita kortteja \_\_\_\_\_ kpl (ks. täyttöohjeet)  
 Tarkastaja: Petro Pesonen , Taisto Karjalainen & Oili Räihälä 6.5.1998

## Sijaintitiedot

Peruskartta 4221 12 KAARNALAMPI Pinta-ala \_\_\_\_\_  
 x = 6949 46-60 y = 4457 87 - 4458 16 z = 82-84 mmpy  
 Suunta ja etäisyys kirkosta tms. Liperin kirkosta noin 17,5 km luoteeseen.

## Hoito ja kunto (ks. täyttöohjeet)

A  B  C  D  E  F  G

## Tila ja omistaja (ks. täyttöohjeet)

Kylä/kaupunginosa: Taipale  
 Tila/Rno/Nimi 126:0, 168:5  
 tai Kortteli/tontti/palsta \_\_\_\_\_  
 Omistaja: \_\_\_\_\_ Puhelin: \_\_\_\_\_  
 Osoite: \_\_\_\_\_ Postitmp: \_\_\_\_\_  
 Kiinteistötunnus   vuokrattu, ks huomautukset  
 Lisää kiinteistöjä \_\_\_\_\_ kpl

**Aiemmat tiedot:** *Petro Pesonen & Taisto Karjalainen, tarkastus 1996.*

**Aiemmat löydöt:** *KM 29549:1-2 kvartsia 3 kpl, asbestia 1 kpl*

**Tarkastuslöydöt:** -

## TARKASTUSKERTOMUS

### Liitteet:

kartat	peruskarttaote 1:20000, yleiskarttaluonnos
muut liitteet:	
negatiivit:	
diat:	

**Tarkastuksen aihe:** Liperin inventointi

**Kohteen kuvaus:** Asuinpaikka sijaitsee Joensuu-Kuopio -maantien pohjoispuolella, radasta noin 800 m länteen, ampumaradalle johtavan tien molemmilla puolilla. Löytöjä on aiemmin poimittu ampumaradalle johtavalta tieltä itään erkanevalta metsäautotieltä sekä ampumaradalle johtavan tien varrella olevalta levennykseltä. Alueella on aiemmin todettu neljä asumuspainannetta, joista läntisemmät kaksi ovat selkeitä, noin 6 x 8 m laajuisia, syviä painaumuja. Itäisemmät kaksi ovat yhtä suuria, mutta matalampia. Nyt paikalla todettiin vielä neljä ennestään tuntematonta asumuspainannetta, uusia löytöjä ei tehty. Uusista painanteista yksi sijaitsee ampumaradan tien länsipuolella, samalla rantaterassilla kuin muutkin painanteet. Painanne on n. 15 m päässä em. tiestä länteen. Itäisellä suunnalla todettiin kolme uutta painannetta, edellisistä 80-100 m itäkaakkoon, samalla terassilla kuin muutkin painanteet. Asumuspainanteet ovat halkaisijaltaan n. 8 m ja kaksi niistä on hyvin selkeästi maastossa erottuvia, kolmas sen sijaan on hieman heikosti erottuva. Painanteet sijaitsevat n. 40-50 m länteen metsäautotiestä, joka on Ristonkankaalta Viinijärvelle johtavan tien länsipuolella. Asuinpaikka jatkunee sekä itään että länteen ja muodostanee yhden kokonaisuuden muiden Kangasrannan asuinpaikkojen kanssa.

**Ympäristö ja maasto:** (vesistö, vesistökoodi, rakennukset, tiet, sorakuopat jne)  
Mäntykangasta.

**Laajuuden arviointiperuste:** Asumuspainanteet

**Luokitusehdotus perusteluineen:** 1 - asumuspainanteet ympäristöineen hyvin säilynyt läheisestä valtatiestä huolimatta.

**Ehdotus suoja-alueeksi:**

**Havaintomahdollisuudet:** Kohtalaiset.

**Opas:**



**Rauhoitustoimenpiteet maastossa:**

**Tiedossa olevat maankäyttösuunnitelmat, kiireellisyys:** Joensuu-Kuopio  
-maantien parantaminen koskee aluetta.

**Lähilöytöjä:** Asuinpaikat Kangasranta 1-11, Karpalosuo

\*\*\*\*\*

**Selostus jätetty**

31.12.1998

Helsinki

Aika

Paikka



Allekirjoitus

**Jatkotoimenpiteitä:****Huomautuksia (esim. perimätieto) ja lisäyksiä:****Täyttöohjeita:****Tunnistetiedot**

Mikäli kohteen alueella on useampia muinaisjäännöslajeja (esim. asuinpaikka ja röykkiöitä), täytä samalla nimellä ja inventointinumerolla useampi kortti

**Hoito ja kunto**

**A. Kunto:** 1=koskematon, 2=tutkittu osittain, 3=tutkittu kokonaan, 4=tuhoutunut osittain, 5=tuhoutunut kokonaan, 6=tutkittu ja tuhoutunut osittain, 7=tutkittu ja tuhoutunut kokonaan

**B. Alkuperäisyys:** 1=täysin alkuperäinen, 2=entisöity osittain, 3=entisöity kokonaan  
4=siirretty alkuperäiseltä paikaltaan

**C. Hoitotarve:** 1=vaatii entistämistä, 2=vaatii kunnostamista, 3=vaatii puhdistamista tai esiin kaivamista, 4=vaatii tuki- tai suojarakenteita, 5=vaatii tutkimuksia tuhoutumisen estämiseksi, 6=vaatii jatkuvaa hoitoa, 7=ei vaadi hoitotoimenpiteitä

**D. Hoitotilanne:** 1=peruskunnostettu, 2=tuettu rakentein, 3=pidetään puhtaana

**E. Rajaustarkkuus:** 1=rajattu arvion pohjalta, 2=rajattu osittaisella koekaivauksella, 3=rajattu kokonaan epävarmasti koekaivauksin, 4=rajattu kokonaan luotettavin koekaivauksi, 5=rajattu näkyvien rakenteiden perusteella

**F. Vahvistustapa:** 1=rajattu vain muinaisjäännös, 2=rajattu vain suoja-alue, 3=rajattu sekä muinaisjäännös että suoja-alue

**G. Maastomerkintä:** 1=kuparitaulu, 2=kertova taulu, 3=paalurajaus ilman taulua, 4=paalurajaus ja taulu, 5=aitaus ja taulu, 6=rakennus ympärillä ja taulu

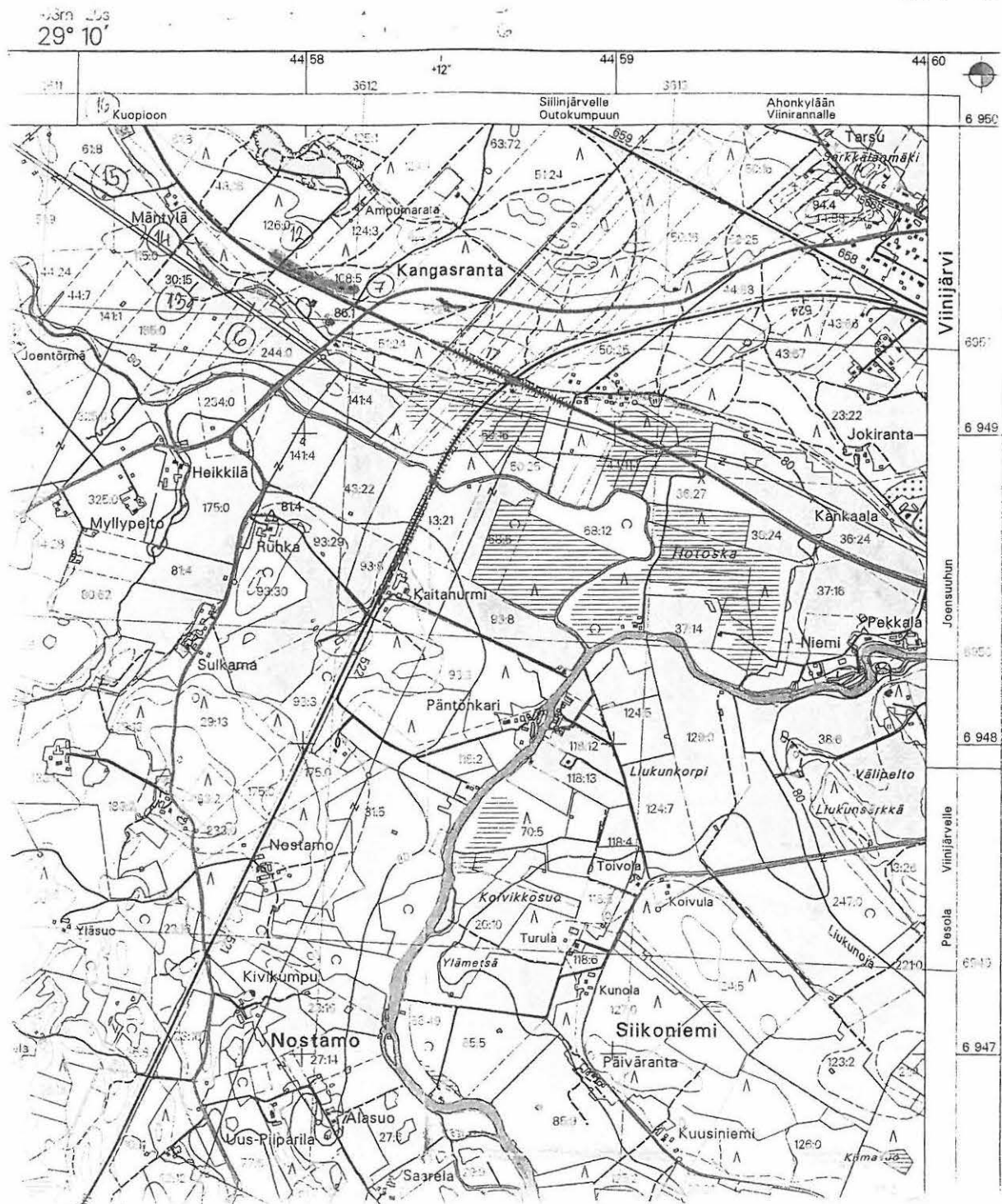
**Tila ja omistaja**

Mikäli kohde on useamman kylän tai kunnan alueella, TÄYTÄ LISÄKORTTI



Peruskarttaote 1:20000 (PK 4221 12 KAARNALAMPI).

Liperi [12] Kangasranta 3, kivikautinen asuinpaikka merkitty punaisella.



# ARKEOLOGISEN KOHTEEN TARKASTUS

426	01	0013
-----	----	------

## Tunnistetiedot

Kunta: Liperi Inventointinumero: 13  
 Alue: Kangasranta Luokka: 2  
 Nimi: Kangasranta 4 Ajoitus: Kivikautinen  
 Kohteen laji: Asuinpaikka 1  
 Kohteesta muita kortteja \_\_\_\_\_ kpl (ks. täyttöohjeet)  
 Tarkastaja: Petro Pesonen, Taisto 6.5.1998  
Karjalainen & Oili Räihälä

## Sijaintitiedot

Peruskartta 4221 12 KAARNALAMPI Pinta-ala \_\_\_\_\_  
 x = 6949 48-56 y = 4457 66-75 z = 83-84 mmpy  
 Suunta ja etäisyys kirkosta tms. Liperin kirkosta noin 17,5 km luoteeseen.

## Hoito ja kunto (ks. täyttöohjeet)

A  B  C  D  E  F  G

## Tila ja omistaja (ks. täyttöohjeet)

Kylä/kaupunginosa: Taipale  
 Tila/Rno/Nimi 30:15  
 tai Kortteli/tontti/palsta \_\_\_\_\_  
 Omistaja: \_\_\_\_\_ Puhelin: \_\_\_\_\_  
 Osoite: \_\_\_\_\_ Postitmp: \_\_\_\_\_  
 Kiinteistötunnus   vuokrattu, ks huomautukset  
 Lisää kiinteistöjä \_\_\_\_\_ kpl

**Aiemmat tiedot:** *Petro Pesonen, tarkastus 1996.*

**Aiemmat löydöt:** *KM 29550: 1-4*

**Tarkastuslöydöt:** *KM 31059: 1-5 saviastian paloja 9 kpl (asbestikeramiikkaa), kvartsi-iskoksia 19 kpl*

## TARKASTUSKERTOMUS

### Liitteet:

kartat peruskarttaote 1:20000

muut liitteet:

negatiivit:

diat:

**Tarkastuksen aihe:** Liperin inventointi

**Kohteen kuvaus:** Asuinpaikka tarkastettiin Liperin inventoinnin yhteydessä. Alueelta löydettiin asuinpaikkalöytöjä samalta pellon ja kankaan väliseltä hiekalta kuin aiemminkin. Paikka liittyy kohteisiin Liperi Kangasranta 5 ja 1.

**Ympäristö ja maasto:** (vesistö, vesistökoodi, rakennukset, tiet, sorakuopat jne)  
Pellon ja kangasmetsän välinen alue, Taipaleenjokeen laskevaa maastoa.

**Laajuuden arviointiperuste:** Pintalöydöt.

**Luokitusehdotus perusteluineen:** 2

**Ehdotus suoja-alueeksi:**

**Havaintomahdollisuudet:** Kohtalaiset.

**Opas:**

**Rauhoitustoimenpiteet maastossa:**

**Tiedossa olevat maankäyttösuunnitelmat, kiireellisyys:**

Lähilöytöjä: Asuinpaikat Kangasranta 1-11, Karpalosuo

\*\*\*\*\*

**Selostus jätetty**

27.12.1998

Helsinki

Aika

Paikka



Allekirjoitus



**Jatkotoimenpiteitä:****Huomautuksia (esim. perimätieto) ja lisäyksiä:****Täyttöohjeita:****Tunnistetiedot**

Mikäli kohteen alueella on useampia muinaisjäännöslajeja (esim. asuinpaikka ja röykkiöitä), täytä samalla nimellä ja inventointinumerolla useampi kortti

**Hoito ja kunto**

**A. Kunto:** 1=koskematon, 2=tutkittu osittain, 3=tutkittu kokonaan, 4=tuhoutunut osittain, 5=tuhoutunut kokonaan, 6=tutkittu ja tuhoutunut osittain, 7=tutkittu ja tuhoutunut kokonaan

**B. Alkuperäisyys:** 1=täysin alkuperäinen, 2=entisöity osittain, 3=entisöity kokonaan  
4=siirretty alkuperäiseltä paikaltaan

**C. Hoitotarve:** 1=vaatii entistämistä, 2=vaatii kunnostamista, 3=vaatii puhdistamista tai esiin kaivamista, 4=vaatii tuki- tai suojarakenteita, 5=vaatii tutkimuksia tuhoutumisen estämiseksi, 6=vaatii jatkuvaa hoitoa, 7=ei vaadi hoitotoimenpiteitä

**D. Hoitotilanne:** 1=peruskunnostettu, 2=tuettu rakentein, 3=pidetään puhtaana

**E. Rajaustarkkuus:** 1=rajattu arvion pohjalta, 2=rajattu osittaisella koekaivauksella, 3=rajattu kokonaan epävarmasti koekaivauksin, 4=rajattu kokonaan luotettavin koekaivauksi, 5=rajattu näkyvien rakenteiden perusteella

**F. Vahvistustapa:** 1=rajattu vain muinaisjäännös, 2=rajattu vain suoja-alue, 3=rajattu sekä muinaisjäännös että suoja-alue

**G. Maastomerkintä:** 1=kuparitaulu, 2=kertova taulu, 3=paalurajaus ilman taulua, 4=paalurajaus ja taulu, 5=aitaus ja taulu, 6=rakennus ympärillä ja taulu

**Tila ja omistaja**

Mikäli kohde on useamman kylän tai kunnan alueella, TÄYTÄ LISÄKORTTI

Peruskarttaote 1:20000 (PK 4221 12 KAARNALAMPI).

Liperi [13] Kangasranta 4, kivikautinen asuinpaikka merkitty punaisella ja ympäröity.



# ARKEOLOGISEN KOHTEEN TARKASTUS

426	01	0015
-----	----	------

## Tunnistetiedot

Kunta: Liperi Inventointinumero: 15

Alue: Kangasranta Luokka: 2

Nimi: Kangasranta 6 Ajoitus: Kivikautinen

Kohteen laji: Asuinpaikka

Kohteesta muita kortteja \_\_\_\_\_ kpl (ks. täyttöohjeet)

Tarkastaja: Petro Pesonen , Taisto Karjalainen & Oili Räihälä 6.5.1998

## Sijaintitiedot

Peruskartta 4221 12 KAARNALAMPI Pinta-ala \_\_\_\_\_

x = 6949 85-90 y = 4457 43-50 z = 85-86 mmpy

Suunta ja etäisyys kirkosta tms. Liperin kirkosta noin 18,5 km luoteeseen.

## Hoito ja kunto (ks. täyttöohjeet)

A  B  C  D  E  F  G

## Tila ja omistaja (ks. täyttöohjeet)

Kylä/kaupunginosa: Taipale

Tila/Rno/Nimi 61:8

tai Kortteli/tontti/palsta \_\_\_\_\_

Omistaja: \_\_\_\_\_ Puhelin: \_\_\_\_\_

Osoite: \_\_\_\_\_ Postitmp: \_\_\_\_\_

Kiinteistötunnus   vuokrattu, ks huomautukset

Lisää kiinteistöjä kpl

**Aiemmat tiedot:** *Petro Pesonen & Taisto Karjalainen, tarkastus 1996.*

**Aiemmat löydöt:** *KM 29552:1-2 asbestikeramiikkaa (Pöljä?) 4 kpl, kvartssia 2 kpl*

**Tarkastuslöydöt:** *KM 31060:1-2 asbestikeramiikkaa 2 kpl, kvartsi-iskoksia 2 kpl*

## TARKASTUSKERTOMUS

**Liitteet:**

kartat peruskarttaote 1:20000

muut liitteet:

negatiivit:

diat:

**Tarkastuksen aihe:** Liperin inventointi

**Kohteen kuvaus:** Asuinpaikka sijaitsee Joensuu-Kuopio -maantien eteläpuolella, rautatien ylikulkusillasta noin 1,4 km luoteeseen, Mäntylän talosta noin 200 m luoteeseen. Löytöjä on poimitu pellon ja metsän rajalta. Nyt pellon luoteisosa oli kynnetty, loppu oli kesantona. Kynnetystä pellostä kerättiin joitakin löytöjä, mutta asuinpaikan alue ei varsinaisesti laajentunut. Asuinpaikka liittyyneen suoraan kohteisiin Kangasranta 7 ja 8.

**Ympäristö ja maasto:** (vesistö, vesistökoodi, rakennukset, tiet, sorakuopat jne)  
Peltoa, kangasmetsää.

**Laajuuden arviointiperuste:** Pintalöydöt

**Luokitusehdotus perusteluineen:** 2

**Ehdotus suoja-alueeksi:**

**Havaintomahdollisuudet:** Kohtalaiset. Suuri osa pellostä oli kuitenkin kyntämättä.

**Opas:**

**Rauhoitustoimenpiteet maastossa:**



**Tiedossa olevat maankäyttösuunnitelmat, kiireellisyys:** Joensuu-Kuopio  
-maantien parantaminen koskee aluetta.

**Lähilöytöjä:** Asuinpaikat Kangasranta 1-11, Karpalosuo

\*\*\*\*\*

**Selostus jätetty**

31.12.1998

Helsinki

Aika

Paikka



Allekirjoitus

**Jatkotoimenpiteitä:****Huomautuksia (esim. perimätieto) ja lisäyksiä:****Täyttöohjeita:****Tunnistetiedot**

Mikäli kohteen alueella on useampia muinaisjäännöslajeja (esim. asuinpaikka ja röykkiötä), täytä samalla nimellä ja inventointinumerolla useampi kortti

**Hoito ja kunto**

**A. Kunto:** 1=koskematon, 2=tutkittu osittain, 3=tutkittu kokonaan, 4=tuhoutunut osittain, 5=tuhoutunut kokonaan, 6=tutkittu ja tuhoutunut osittain, 7=tutkittu ja tuhoutunut kokonaan

**B. Alkuperäisyys:** 1=täysin alkuperäinen, 2=entisoity osittain, 3=entisoity kokonaan  
4=siirretty alkuperäiseltä paikaltaan

**C. Hoitotarve:** 1=vaatii entistämistä, 2=vaatii kunnostamista, 3=vaatii puhdistamista tai esiin kaivamista, 4=vaatii tuki- tai suojarakenteita, 5=vaatii tutkimuksia tuhoutumisen estämiseksi, 6=vaatii jatkuvaa hoitoa, 7=ei vaadi hoitotoimenpiteitä

**D. Hoitotilanne:** 1=peruskunnostettu, 2=tuettu rakentein, 3=pidetään puhtaana

**E. Rajaustarkkuus:** 1=rajattu arvion pohjalta, 2=rajattu osittaisella koekaivauksella, 3=rajattu kokonaan epävarmasti koekaivauksin, 4=rajattu kokonaan luotettavin koekaivauksi, 5=rajattu näkyvien rakenteiden perusteella

**F. Vahvistustapa:** 1=rajattu vain muinaisjäännös, 2=rajattu vain suoja-alue, 3=rajattu sekä muinaisjäännös että suoja-alue

**G. Maastomerkintä:** 1=kuparitaulu, 2=kertova taulu, 3=paalurajaus ilman taulua, 4=paalurajaus ja taulu, 5=aitaus ja taulu, 6=rakennus ympärillä ja taulu

**Tila ja omistaja**

Mikäli kohde on useamman kylän tai kunnan alueella, TÄYTÄ LISÄKORTTI

Peruskarttaote 1:20000 (PK 4221 12 KAARNALAMPI).

Liperi [15] Kangasranta 6, kivikautinen asuinpaikka merkitty punaisella ja ympäröity.







## TARKASTUSKERTOMUS

### Liitteet:

kartat peruskarttaote 1:20000

muut liitteet:

negatiivit:

diat:

**Tarkastuksen aihe:** Liperin inventointi

**Kohteen kuvaus:** Asuinpaikka sijaitsee Joensuu-Kuopio -maantien eteläpuolella, rautatien ylikulkusillasta noin 1,5 km luoteeseen, Mäntylän talosta noin 300 m luoteeseen. Löydöt on aiemmin kerätty vain pellon ja metsän rajalta, mutta nyt pelto oli kynnetty ja löytöjä kerättiin myös alemmaa pellon pinnalta. Asuinpaikka-alue ulottuu pellolle johtavan tien varressa olevan ladon luota aina metsänkulmaukseen saakka. Runsaimmin löytöjä oli edelleenkin metsänreunassa, pellossa. Käytännössä asuinpaikka yhdistyy suoraan kohteisiin Kangasranta 6 ja 8.

**Ympäristö ja maasto:** (vesistö, vesistökoodi, rakennukset, tiet, sorakuopat jne)  
Peltoa, kangasmetsää.

**Laajuuden arviointiperuste:** Pintalöydöt

**Luokitusehdotus perusteluineen:** 2

**Ehdotus suoja-alueeksi:**

**Havaintomahdollisuudet:** Hyvä - pelto oli vasta kynnetty

**Opas:**

**Rauhoitustoimenpiteet maastossa:**

**Tiedossa olevat maankäyttösuunnitelmat, kiireellisyys:** Joensuu-Kuopio  
-maantien parantaminen koskee aluetta.

**Lähilöytöjä:** Asuinpaikat Kangasranta 1-11, Karpalosuo

\*\*\*\*\*

**Selostus jätetty**

31.12.1998

Helsinki

Aika

Paikka



Allekirjoitus

**Jatkotoimenpiteitä:****Huomautuksia (esim. perimätieto) ja lisäyksiä:****Täyttöohjeita:****Tunnistetiedot**

Mikäli kohteen alueella on useampia muinaisjäännöslajeja (esim. asuinpaikka ja röykkiöitä), täytä samalla nimellä ja inventointinumerolla useampi kortti

**Hoito ja kunto**

**A. Kunto:** 1=koskematon, 2=tutkittu osittain, 3=tutkittu kokonaan, 4=tuhoutunut osittain, 5=tuhoutunut kokonaan, 6=tutkittu ja tuhoutunut osittain, 7=tutkittu ja tuhoutunut kokonaan

**B. Alkuperäisyys:** 1=täysin alkuperäinen, 2=entisöity osittain, 3=entisöity kokonaan  
4=siirretty alkuperäiseltä paikaltaan

**C. Hoitotarve:** 1=vaatii entistämistä, 2=vaatii kunnostamista, 3=vaatii puhdistamista tai esiin kaivamista, 4=vaatii tuki- tai suojarakenteita, 5=vaatii tutkimuksia tuhoutumisen estämiseksi, 6=vaatii jatkuvaa hoitoa, 7=ei vaadi hoitotoimenpiteitä

**D. Hoitotilanne:** 1=peruskunnostettu, 2=tuettu rakentein, 3=pidetään puhtaana

**E. Rajaustarkkuus:** 1=rajattu arvion pohjalta, 2=rajattu osittaisella koekaivauksella, 3=rajattu kokonaan epävarmasti koekaivauksin, 4=rajattu kokonaan luotettavin koekaivauksi, 5=rajattu näkyvien rakenteiden perusteella

**F. Vahvistustapa:** 1=rajattu vain muinaisjäännös, 2=rajattu vain suoja-alue, 3=rajattu sekä muinaisjäännös että suoja-alue

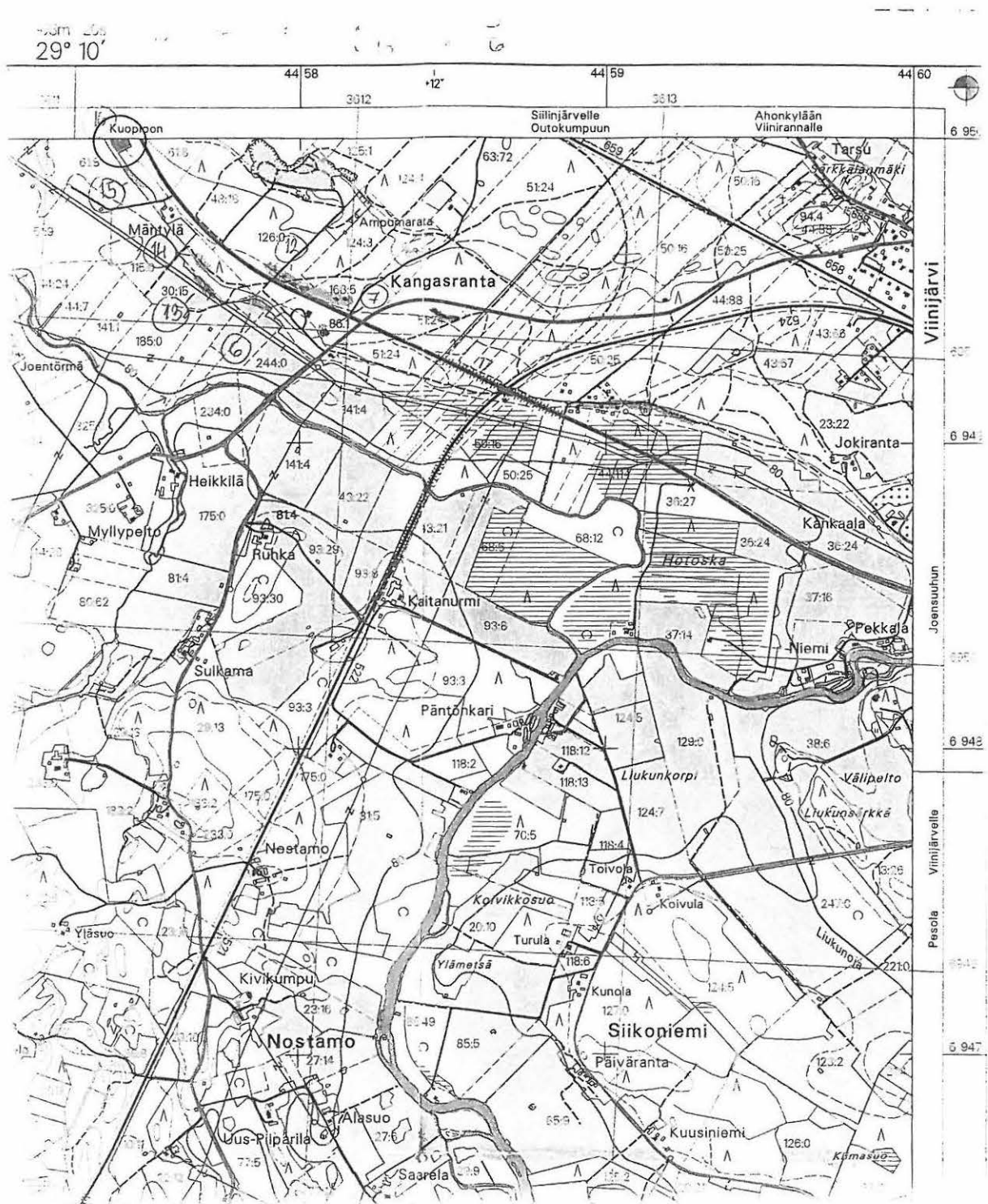
**G. Maastomerkintä:** 1=kuparitaulu, 2=kertova taulu, 3=paalurajaus ilman taulua, 4=paalurajaus ja taulu, 5=aitaus ja taulu, 6=rakennus ympärillä ja taulu

**Tila ja omistaja**

Mikäli kohde on useamman kylän tai kunnan alueella, TÄYTÄ LISÄKORTTI

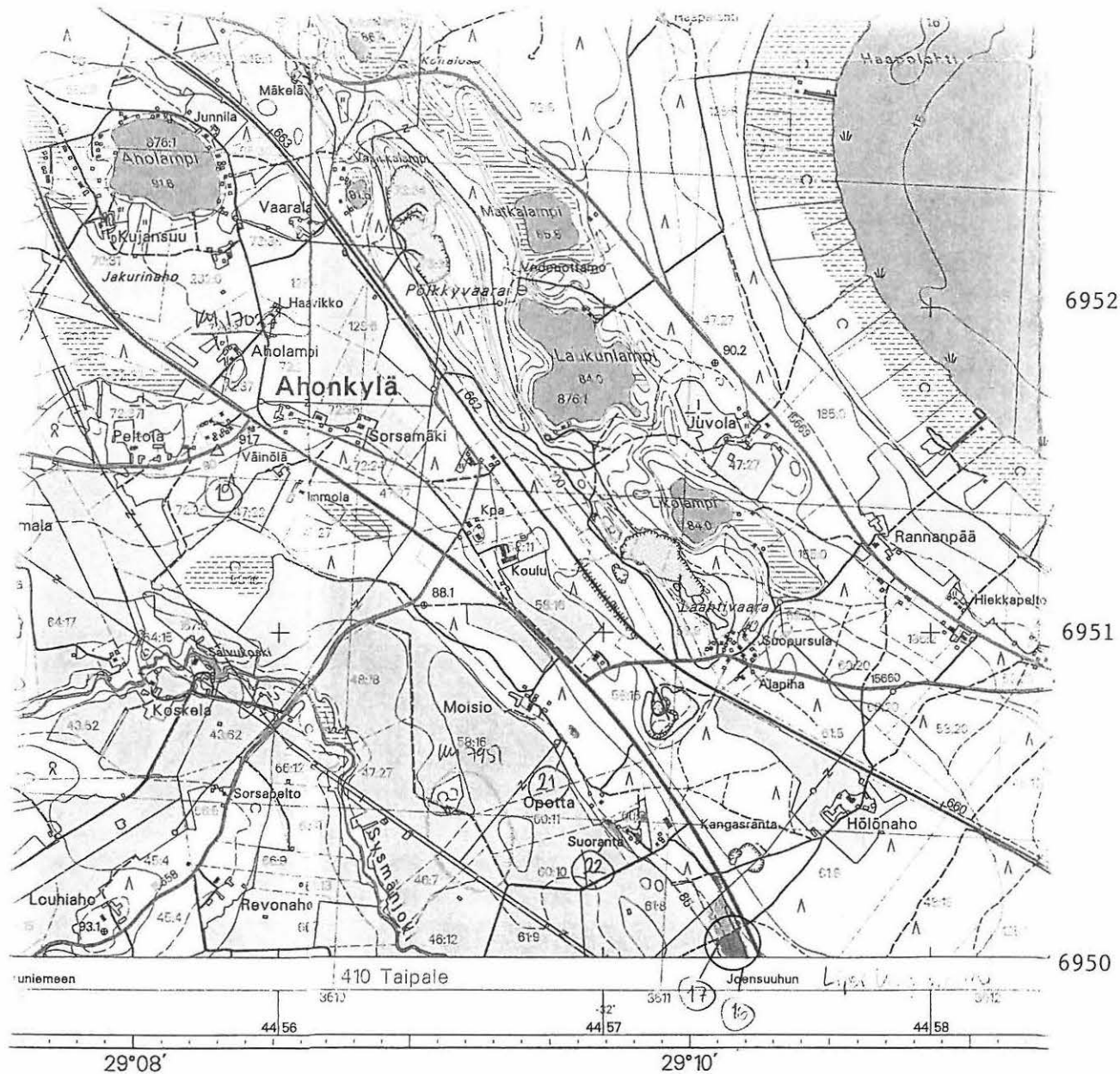
Peruskarttaote 1:20000 (PK 4221 12 KAARNALAMPI).

Liperi [16] Kangasranta 7, kivikautinen asuinpaikka merkitty punaisella ja ympäröity.



## Peruskarttaote 1:20000 (PK 4222 10 HARMAANSALO)

Liperi [16] Kangasranta 7, kivikautinen asuinpaikka merkitty punaisella ja ympäröity.



Korkeusjärjestelmä N60  
Höjdsystemet N60

Syvvyystiedot perustuvat Merenkulkuhallituksen ja Suomen ympäristökeskuksen mittauksiin. Syvvyystietojen lähtötasona on käytetty karttaan merkittyä kyseisen vedenpinnan korkeutta.

Djupuppgifterna grundar sig på Sjöfartsstyrelsens och Finlands miljöcentralens mätningar. Men har som utgångsnivå på djupuppgifterna använt ifrågasvarande vattenstånd som finns på kartan.

1 000 2 000 m  
cm på kartan motsvarar 200 m i terrängen



# ARKEOLOGISEN KOHTEEN TARKASTUS

426	01	0017
-----	----	------

## Tunnistetiedot

Kunta: Liperi Inventointinumero: 17

Alue: Kangasranta Luokka: 2

Nimi: Kangasranta 8 Ajoitus: Kivikautinen

Kohteen laji: Asuinpaikka

Kohteesta muita kortteja \_\_\_\_\_ kpl (ks. täyttöohjeet)

Tarkastaja: Petro Pesonen , Taisto Karjalainen & Oili Räihälä 6.5.1998

## Sijaintitiedot

Peruskartta 4222 10 HARMAANSALO Pinta-ala \_\_\_\_\_

x = 6950 06-28 y = 4457 31-43 z = 86-91 mmpy

Suunta ja etäisyys kirkosta tms. Liperin kirkosta noin 18,5 km luoteeseen.

## Hoito ja kunto (ks. täyttöohjeet)

A  B  C  D  E  F  G

## Tila ja omistaja (ks. täyttöohjeet)

Kylä/kaupunginosa: Taipale

Tila/Rno/Nimi 61:8

tai Kortteli/tonntti/palsta \_\_\_\_\_

Omistaja: \_\_\_\_\_ Puhelin: \_\_\_\_\_

Osoite: \_\_\_\_\_ Postitmp: \_\_\_\_\_

Kiinteistötunnus   vuokrattu, ks huomautukset

Lisää kiinteistöjä \_\_\_\_\_ kpl

**Aiemmat tiedot:** *Petro Pesonen & Taisto Karjalainen, tarkastus 1996.*

**Aiemmat löydöt:** *KM 29554:1-4 kampakeramiikkaa 33 kpl, pii-iskoksia 3 kpl, palanutta luuta 1 kpl*

**Tarkastuslöydöt:** *KM 31062:1-7 kampakeramiikkaa 21 kpl, hiotun esineen katkelmia 2 kpl, piiesine, kvartsi-iskoksia 4 kpl, palanutta luuta 5 kpl*

## TARKASTUSKERTOMUS

### Liitteet:

kartat peruskarttaote 1:20000

muut liitteet:

negatiivit:

diat:

**Tarkastuksen aihe:** Liperin inventointi

**Kohteen kuvaus:** Asuinpaikka tarkastettiin inventoinnin yhteydessä, koska asumuspainanteiden / laidunalueen alapuolella ollut pelto ei aiemmin ollut kynnettyä. Nyt tältä kynnetyiltä hiekkaiselta pellolta kerättiin huomattava määrä löytöjä, kampa- ja asbestikeramiikkaa, kiviesineiden katkelmia ym. Tällä alueella on kaksi rantatörmää, joiden molempien päällä oli löytöjä, ylemmällä myös asumuspainanteet laidunalueella. Asuinpaikka ulottuu ainakin pellolle johtavan tien varrella olevan ladon korkeudelle. Pellon tutkimisen lisäksi todettiin pellon ja painanteiden luoteispuolella olevalla suuremmalla laidunalueella yksi asumuspainanne, joka sijaitsee aivan maantien alapuolella, tilustien risteyksessä. Alueella on muitakin epämääräisempiä painanteita ja on hyvin todennäköistä, että asuinpaikka jatkuu täällä ja todennäköisesti yhdistyy asuinpaikkaan Liperi 22 Suoranta. Kaakossa päin asuinpaikka yhdistyy suoraan asuinpaikkaan Liperi 16 Kangasranta 7. Käytännössä nämä ovat siis samaa asuinpaikkaa, joihin liittyy vielä ainakin Liperi 15 Kangasranta 6.

**Ympäristö ja maasto:** (vesistö, vesistökoodi, rakennukset, tiet, sorakuopat jne)  
Peltoa, hakamaata.

**Laajuuden arviointiperuste:** Asumuspainanteet, pintalöydöt

**Luokitusehdotus perusteluineen:** 1

**Ehdotus suoja-alueeksi:**

**Havaintomahdollisuudet:** Hyvä - pelto oli vasta kynnetty

**Opas:**

**Rauhoitustoimenpiteet maastossa:**

**Tiedossa olevat maankäyttösuunnitelmat, kiireellisyys:** Joensuu-Kuopio  
-maantien parantaminen koskee aluetta.

**Lähilöytöjä:** Asuinpaikat Kangasranta 1-11, Karpalosuo

\*\*\*\*\*

**Selostus jätetty**

31.12.1998

Helsinki

Aika

Paikka



Allekirjoitus

**Jatkotoimenpiteitä:****Huomautuksia (esim. perimätieto) ja lisäyksiä:****Täyttöohjeita:****Tunnistetiedot**

Mikäli kohteen alueella on useampia muinaisjäännöslajeja (esim. asuinpaikka ja röykkiöitä), täytä samalla nimellä ja inventointinumerolla useampi kortti

**Hoito ja kunto**

**A. Kunto:** 1=koskematon, 2=tutkittu osittain, 3=tutkittu kokonaan, 4=tuhoutunut osittain, 5=tuhoutunut kokonaan, 6=tutkittu ja tuhoutunut osittain, 7=tutkittu ja tuhoutunut kokonaan

**B. Alkuperäisyys:** 1=täysin alkuperäinen, 2=entisöity osittain, 3=entisöity kokonaan  
4=siirretty alkuperäiseltä paikaltaan

**C. Hoitotarve:** 1=vaatii entistämistä, 2=vaatii kunnostamista, 3=vaatii puhdistamista tai esiin kaivamista, 4=vaatii tuki- tai suojarakenteita, 5=vaatii tutkimuksia tuhoutumisen estämiseksi, 6=vaatii jatkuvaa hoitoa, 7=ei vaadi hoitotoimenpiteitä

**D. Hoitotilanne:** 1=peruskunnostettu, 2=tuettu rakentein, 3=pidetään puhtaana

**E. Rajaustarkkuus:** 1=rajattu arvion pohjalta, 2=rajattu osittaisella koekaivauksella, 3=rajattu kokonaan epävarmasti koekaivauksin, 4=rajattu kokonaan luotettavin koekaivauksi, 5=rajattu näkyvien rakenteiden perusteella

**F. Vahvistustapa:** 1=rajattu vain muinaisjäännös, 2=rajattu vain suoja-alue, 3=rajattu sekä muinaisjäännös että suoja-alue

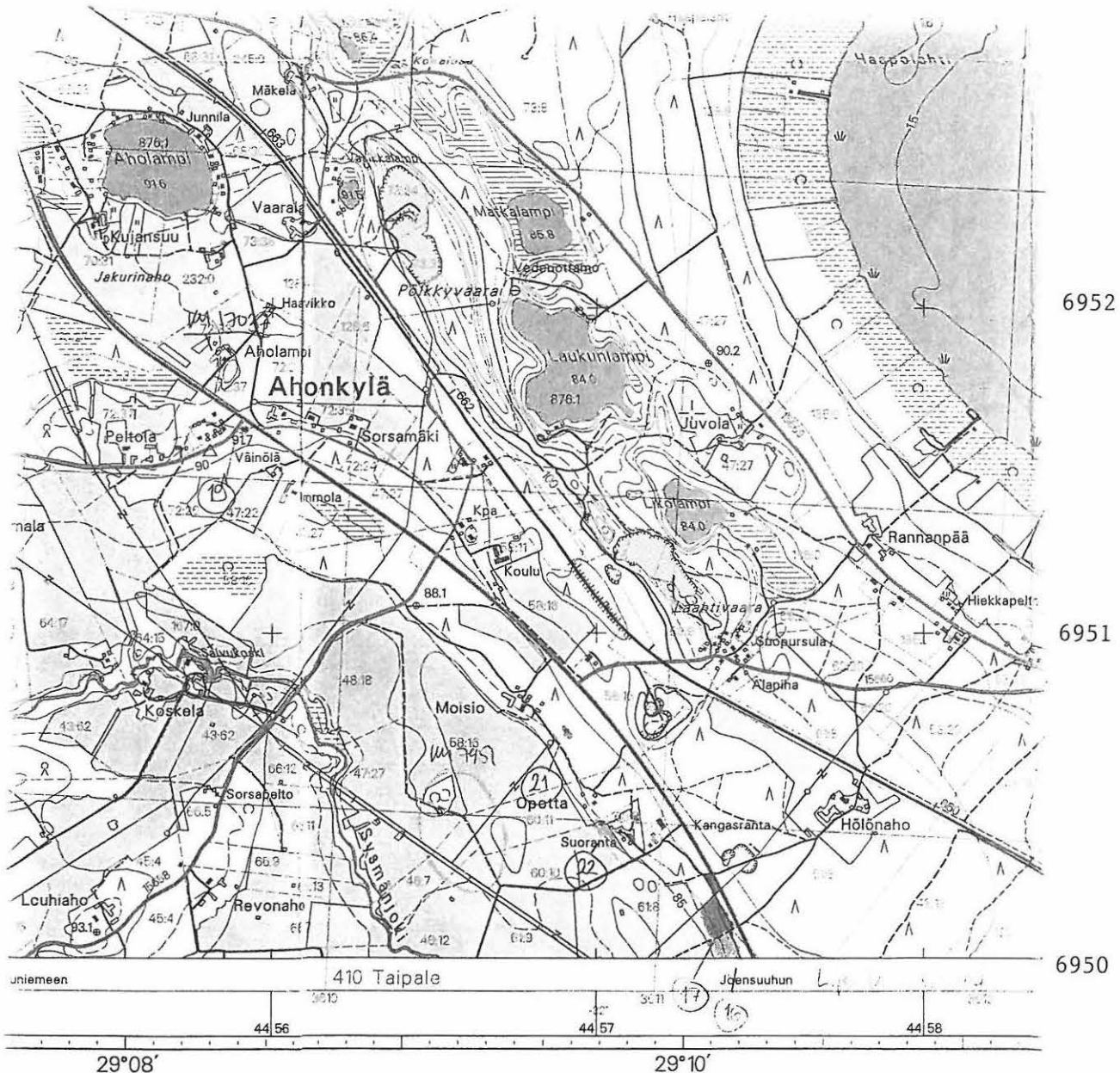
**G. Maastomerkintä:** 1=kuparitaulu, 2=kertova taulu, 3=paalurajaus ilman taulua, 4=paalurajaus ja taulu, 5=aitaus ja taulu, 6=rakennus ympärillä ja taulu

**Tila ja omistaja**

Mikäli kohde on useamman kylän tai kunnan alueella, TÄYTÄ LISÄKORTTI

Peruskarttaote 1:20000 (PK 4222 10 HARMAANSALO)

Liperi [17] Kangasranta 8, kivikautinen asuinpaikka merkitty punaisella.



Korkeusjärjestelmä N60  
Höjdsystemet N60

Syvvytiedot perustuvat Merenkulkuhallituksen ja Suomen ympäristökeskuksen mittauksiin. Syvvytietojen lähtötasona on käytetty karttaan merkittyä kyseisen vedenpinnan korkeutta.  
Djupuppgifterna grundar sig på Sjöfartsstyrelsens och Finlands miljöcentrals mätningar. Man har som utgångsnivå på djupuppgifterna använt ifrågevarande vattenstånd som finns på kartan.

1 000 2 000 m

cm på kartan motsvarar 200 m i terrängen



# ARKEOLOGISEN KOHTEEN TARKASTUS

426	01	0021
-----	----	------

## Tunnistetiedot

Kunta: Liperi Inventointinumero: 21

Alue: Kangasranta Luokka: 2

Nimi: Kangasranta 9 (Moisio) Ajoitus: Kivikautinen

Kohteen laji: Asuinpaikka

Kohteesta muita kortteja \_\_\_\_\_ kpl (ks. täyttöohjeet)

Tarkastaja: Petro Pesonen , Taisto Karjalainen & Oili Räihälä 5.5.1998

## Sijaintitiedot

Peruskartta 4222 10 HARMAANSALO Pinta-ala \_\_\_\_\_

x = 6950 70 y = 4456 90 z = 88-89 mmpy

Suunta ja etäisyys kirkosta tms. Liperin kirkosta 19 km luoteeseen

## Hoito ja kunto (ks. täyttöohjeet)

A  B  C  D  E  F  G

## Tila ja omistaja (ks. täyttöohjeet)

Kylä/kaupunginosa: Taipale

Tila/Rno/Nimi 58:16

tai Kortteli/tontti/palsta \_\_\_\_\_

Omistaja: \_\_\_\_\_ Puhelin: \_\_\_\_\_

Osoite: \_\_\_\_\_ Postitmp: \_\_\_\_\_

Kiinteistötunnus   vuokrattu, ks huomautukset

Lisää kiinteistöjä kpl

**Aiemmat tiedot: -**

**Aiemmat löydöt: -**

**Tarkastuslöydöt:** KM 31065:1-3 saviastian paloja 6 kpl (kampa- ja asbestik-eramiikkaa), kvartsi-iskos

## TARKASTUSKERTOMUS

**Liitteet:**

kartat peruskarttaote 1:20000

muut liitteet:

negatiivit:

diat:

**Tarkastuksen aihe:** Liperin inventointi**Kohteen kuvaus:** Asuinpaikka sijaitsee Kuopion-Joensuun maantien eteläpuolella olevasta Moision talosta n. 200 m kaakkoon, hiekkapohjaisella mäntykankaalla. Alueen halki kulkee loivia rantatörmä, joista n. 88-89 mmpy törmän päällä oli kaivettu kuoppa, jonka irtomaasta löytöjä kerättiin. Muualla alueella maata ei ollut avoinna, joten lisähavaintoja ei tehty. Todennäköisesti asuinpaikka liittyy kaakkosiin Suorannan ja Kangasrannan asuinpaikkoihin.**Ympäristö ja maasto:** (vesistö, vesistökoodi, rakennukset, tiet, sorakuopat jne)  
Mäntykangas.**Laajuuden arviointiperuste:** Pintalöydöt.**Luokitusehdotus perusteluineen:** 2**Ehdotus suoja-alueeksi:****Havaintomahdollisuudet:** Heikko. Maasto lähes täysin ehjää mäntykangasta, eikä esim. asumuspainanteita ole paikalla.**Opas:****Rauhoitustoimenpiteet maastossa:**

**Tiedossa olevat maankäyttösuunnitelmat, kiireellisyys:** Joensuu-Kuopio  
-maantien parantaminen koskee aluetta.

**Lähilöytöjä:** Asuinpaikat Kangasranta 1-11, Väinölä, Karpalosuo . KM 7951  
reikäkivi n. 300 m lounaaseen pelloilta.

\*\*\*\*\*

**Selostus jätetty**

31.12.1998

Helsinki

Aika

Paikka



Allekirjoitus

**Jatkotoimenpiteitä:****Huomautuksia (esim. perimätieto) ja lisäyksiä:****Täyttöohjeita:****Tunnistetiedot**

Mikäli kohteen alueella on useampia muinaisjäännöslajeja (esim. asuinpaikka ja röykkiöitä), täytä samalla nimellä ja inventointinumerolla useampi kortti

**Hoito ja kunto**

**A. Kunto:** 1=koskematon, 2=tutkittu osittain, 3=tutkittu kokonaan, 4=tuhoutunut osittain, 5=tuhoutunut kokonaan, 6=tutkittu ja tuhoutunut osittain, 7=tutkittu ja tuhoutunut kokonaan

**B. Alkuperäisyys:** 1=täysin alkuperäinen, 2=entisöity osittain, 3=entisöity kokonaan  
4=siirretty alkuperäiseltä paikaltaan

**C. Hoitotarve:** 1=vaatii entistämistä, 2=vaatii kunnostamista, 3=vaatii puhdistamista tai esiin kaivamista, 4=vaatii tuki- tai suojarakenteita, 5=vaatii tutkimuksia tuhoutumisen estämiseksi, 6=vaatii jatkuvaa hoitoa, 7=ei vaadi hoitotoimenpiteitä

**D. Hoitotilanne:** 1=peruskunnostettu, 2=tuettu rakentein, 3=pidetään puhtaana

**E. Rajaustarkkuus:** 1=rajattu arvion pohjalta, 2=rajattu osittaisella koekaivauksella, 3=rajattu kokonaan epävarmasti koekaivauksin, 4=rajattu kokonaan luotettavin koekaivauksi, 5=rajattu näkyvien rakenteiden perusteella

**F. Vahvistustapa:** 1=rajattu vain muinaisjäännös, 2=rajattu vain suoja-alue, 3=rajattu sekä muinaisjäännös että suoja-alue

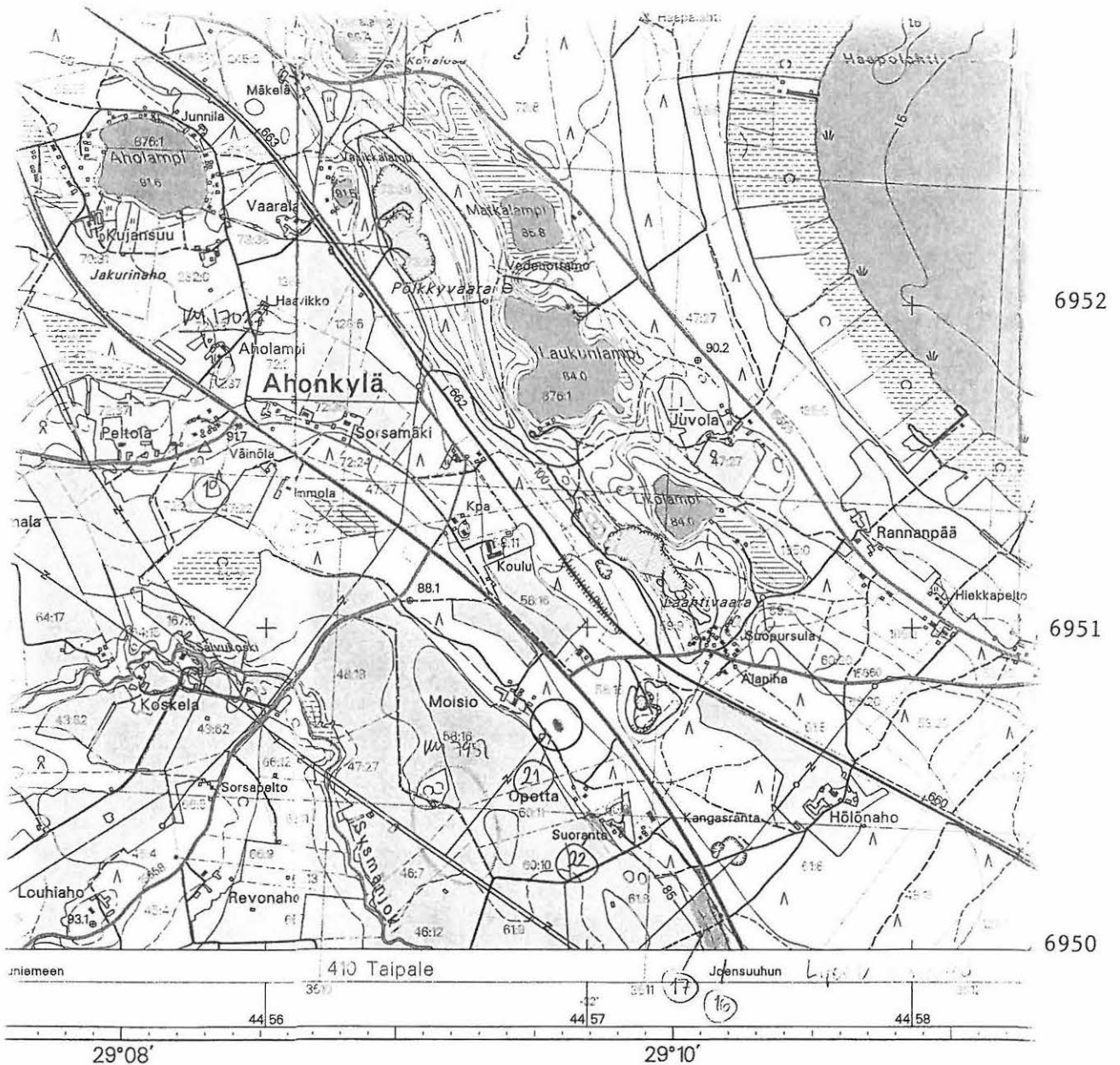
**G. Maastomerkintä:** 1=kuparitaulu, 2=kertova taulu, 3=paalurajaus ilman taulua, 4=paalurajaus ja taulu, 5=aitaus ja taulu, 6=rakennus ympärillä ja taulu

**Tila ja omistaja**

Mikäli kohde on useamman kylän tai kunnan alueella, TÄYTÄ LISÄKORTTI

## Peruskarttaote 1:20000 (PK 4222 10 HARMAANSALO)

Liperi [21] Kangasranta 9 (Moisio), kivikautinen asuinpaikka merkitty punaisella ja ympäröity.



Korkeusjärjestelmä N60  
Höjdsystemet N60

Syvvyystiedot perustuvat Merenkulkuhallituksen ja Suomen ympäristökeskuksen mittauksiin. Syvvyystietojen lähtötasona on käytetty karttaan merkittyä kyseisen vedenpinnan korkeutta.  
Djupuppgifterna grundar sig på Sjöfartsstyrelsens och Finlands miljöcentrals mätningar. Man har som utgångsnivå på djupuppgifterna använt ifrågavarande vattenstånd som finns på kartan.



cm på kartan motsvarar 200 m i terrängen

# ARKEOLOGISEN KOHTEEN TARKASTUS

426	01	0022
-----	----	------

## Tunnistetiedot

Kunta: Liperi Inventointinumero: 22

Alue: Kangasranta Luokka: 2

Nimi: Kangasranta 10 (Suoranta) Ajoitus: Kivikautinen

Kohteen laji: Asuinpaikka

Kohteesta muita kortteja \_\_\_\_\_ kpl (ks. täyttöohjeet)

Tarkastaja: Petro Pesonen , Taisto Karjalainen & Oili Räihälä 5.5.1998

## Sijaintitiedot

Peruskartta 4222 10 HARMAANSALO Pinta-ala \_\_\_\_\_

x = 6950 34-44 y = 4457 00-13 z = 85-88 mmpy

Suunta ja etäisyys kirkosta tms. Liperin kirkosta 19 km luoteeseen

## Hoito ja kunto (ks. täyttöohjeet)

A  B  C  D  E  F  G

## Tila ja omistaja (ks. täyttöohjeet)

Kylä/kaupunginosa: Taipale

Tila/Rno/Nimi 60:8

tai Kortteli/tontti/palsta \_\_\_\_\_

Omistaja: \_\_\_\_\_ Puhelin: \_\_\_\_\_

Osoite: \_\_\_\_\_ Postitmp: \_\_\_\_\_

Kiinteistötunnus   vuokrattu, ks huomautukset

Lisää kiinteistöjä kpl

**Aiemmat tiedot: -**

**Aiemmat löydöt: -**

**Tarkastuslöydöt:** KM 31066:1-5 asbestikeramiikkaa 2 kpl, kvartsiytimiä 2 kpl, kvartsi-iskoksia 5 kpl, palanutta luuta 1 kpl



## TARKASTUSKERTOMUS

### Liitteet:

kartat peruskarttaote 1:20000

muut liitteet:

negatiivit:

diat:

**Tarkastuksen aihe:** Liperin inventointi

**Kohteen kuvaus:** Asuinpaikka sijaitsee Suorannan talon ympäristössä, Joensuun ja Kuopion välisen maantien eteläpuolella. Löytöalue 1 on n. 100 m pitkä peltoalue talon lounaispuolella, hiekkaisen rantatörmän päällä. Löytöjä kerättiin täältä aivan luoteisesta metsänreunasta saakka koko alueelta, jossa törmä oli pellolla näkyvissä. Löytöalueelta 2 on vain yksi kvartsi-iskos, se on pellolla talosta 60 m koilliseen. Peltoja ei tosin tarkastettu täällä niin tarkasti kuin talon lounaispuolella, joten on mahdollista että asuinpaikkaa on paljonkin laajemmalla ja paikka liittyy sekä Moisioon että Kangasrannan asuinpaikkoihin.

**Ympäristö ja maasto:** (vesistö, vesistökoodi, rakennukset, tiet, sorakuopat jne)  
Peltoa ja mäntykangasta.

**Laajuuden arviointiperuste:** Pintalöydöt.

**Luokitusehdotus perusteluineen:** 2

**Ehdotus suoja-alueeksi:**

**Havaintomahdollisuudet:** Kynnetyllä pellolla hyvä.

**Opas:**

**Rauhoitustoimenpiteet maastossa:**

**Tiedossa olevat maankäyttösuunnitelmat, kiireellisyys:** Joensuu-Kuopio  
-maantien parantaminen koskee aluetta.

**Lähilöytöjä:** Asuinpaikat Kangasranta 1-11, Väinölä, Karpalosuo.

\*\*\*\*\*

**Selostus jätetty**

31.12.1998

Helsinki

Aika

Paikka



Allekirjoitus

**Jatkotoimenpiteitä:****Huomautuksia (esim. perimätieto) ja lisäyksiä:****Täyttöohjeita:****Tunnistetiedot**

Mikäli kohteen alueella on useampia muinaisjäännoislajeja (esim. asuinpaikka ja röykkiöitä), täytä samalla nimellä ja inventointinumerolla useampi kortti

**Hoito ja kunto**

**A. Kunto:** 1=koskematon, 2=tutkittu osittain, 3=tutkittu kokonaan, 4=tuhoutunut osittain, 5=tuhoutunut kokonaan, 6=tutkittu ja tuhoutunut osittain, 7=tutkittu ja tuhoutunut kokonaan

**B. Alkuperäisyys:** 1=täysin alkuperäinen, 2=entisöity osittain, 3=entisöity kokonaan  
4=siirretty alkuperäiseltä paikaltaan

**C. Hoitotarve:** 1=vaatii entistämistä, 2=vaatii kunnostamista, 3=vaatii puhdistamista tai esiin kaivamista, 4=vaatii tuki- tai suojarakenteita, 5=vaatii tutkimuksia tuhoutumisen estämiseksi, 6=vaatii jatkuvaa hoitoa, 7=ei vaadi hoitotoimenpiteitä

**D. Hoitotilanne:** 1=peruskunnostettu, 2=tuettu rakentein, 3=pidetään puhtaana

**E. Rajaustarkkuus:** 1=rajattu arvion pohjalta, 2=rajattu osittaisella koekaivauksella, 3=rajattu kokonaan epävarmasti koekaivauksin, 4=rajattu kokonaan luotettavin koekaivauksi, 5=rajattu näkyvien rakenteiden perusteella

**F. Vahvistustapa:** 1=rajattu vain muinaisjäännos, 2=rajattu vain suoja-alue, 3=rajattu sekä muinaisjäännos että suoja-alue

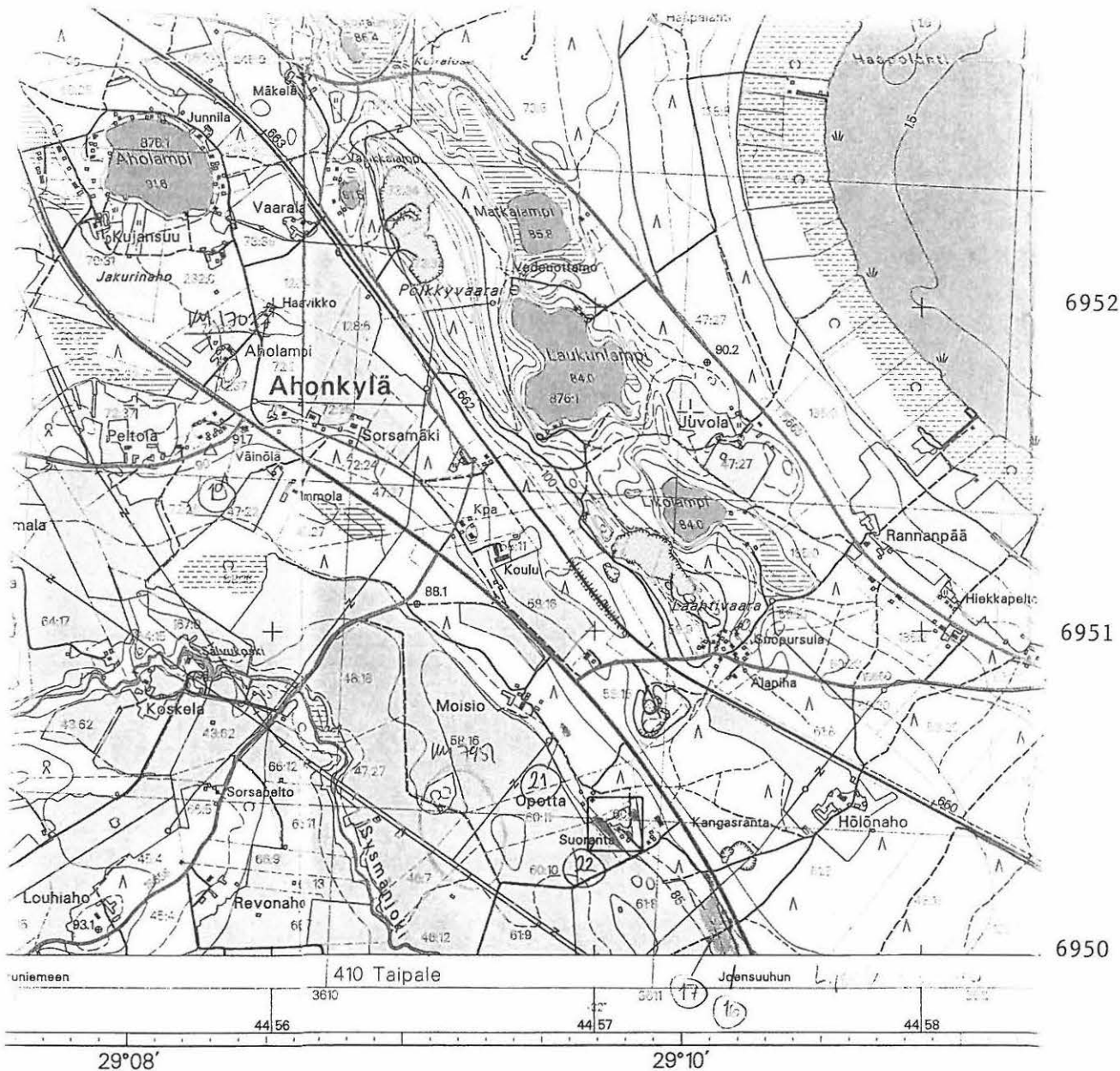
**G. Maastomerkintä:** 1=kuparitaulu, 2=kertova taulu, 3=paalurajaus ilman taulua, 4=paalurajaus ja taulu, 5=aitaus ja taulu, 6=rakennus ympärillä ja taulu

**Tila ja omistaja**

Mikäli kohde on useamman kylän tai kunnan alueella, TÄYTÄ LISÄKORTTI

Peruskarttaote 1:20000 (PK 4222 10 HARMAANSALO)

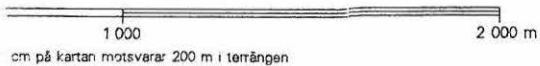
Liperi [22] Kangasranta 10 (Suoranta), kivikautinen asuinpaikka merkitty punaisella ja ympäröity.



Korkeusjärjestelmä N60  
Höjdsystemet N60

Syvvyystiedot perustuvat Merenkulkuhallituksen ja Suomen ympäristökeskuksen mittauksiin. Syvvyystietojen lähtötasona on käytetty karttaan merkittyä kyseisen vedenpinnan korkeutta.

Djupuppgifterna grundar sig på Sjöfartsstyrelsens och Finlands miljöcentralis mätningar. Man har som utgångsnivå på djupuppgifterna använt ifrågavarande vattenstånd som finns på kartan.



cm på kartan motsvarar 200 m i terrängen

# ARKEOLOGISEN KOHTEEN TARKASTUS

426	01	0024
-----	----	------

## Tunnistetiedot

Kunta: Liperi Inventointinumero: 24

Alue: Kangasranta Luokka: 1

Nimi: Kangasranta 11 Ajoitus: Kivikautinen

Kohteen laji: Asuinpaikka

Kohteesta muita kortteja \_\_\_\_\_ kpl (ks. täyttöohjeet)

Tarkastaja: Petro Pesonen , Taisto Karjalainen & Oili Räihälä 8.5.1998

## Sijaintitiedot

Peruskartta 4221 12 KAARNALAMPI Pinta-ala \_\_\_\_\_

x = 6949 40-44 y = 4458 43-52 z = 88-89 mmpy

Suunta ja etäisyys kirkosta tms. Liperin kirkosta 18 km luoteeseen

## Hoito ja kunto (ks. täyttöohjeet)

A  B  C  D  E  F  G

## Tila ja omistaja (ks. täyttöohjeet)

Kylä/kaupunginosa: Taipale

Tila/Rno/Nimi 51:24

tai Kortteli/tontti/palsta \_\_\_\_\_

Omistaja: \_\_\_\_\_ Puhelin: \_\_\_\_\_

Osoite: \_\_\_\_\_ Postitmp: \_\_\_\_\_

Kiinteistötunnus   vuokrattu, ks huomautukset

Lisää kiinteistöjä kpl

**Aiemmat tiedot: -**

**Aiemmat löydöt: -**

**Tarkastuslöydöt: -**

## TARKASTUSKERTOMUS

### Liitteet:

kartat peruskarttaote 1:20000

muut liitteet:

negatiivit:

diat:

**Tarkastuksen aihe:** Liperin inventointi

**Kohteen kuvaus:** Asuinpaikka sijaitsee Viinijärveltä Ristonkankaalle johtavan tien eteläpuolella, ko. tien ja eteläisemmän metsätien välisellä kapealla kiilamaisella alueella, mäntykankaalla, matalalla terassilla. Ensimmäinen painanteista on puoliksi tuhoutunut em. metsätien leikkauksessa. Seuraava painanteista on epäselvä ja matala. Kaksi läntisintä painannetta ovat hyvin säilyneitä ja maastossa selkeästi erottuvia. Viimeksimainitut ovat kooltaan n. 8 x 6 m ja epäselvä n. 6 x 5 m. Painanteet ovat toisistaan n. 10 metrin etäisyydellä ja ne sijaitsevat samalla terassilla kuin asuinpaikan Kangasranta 3 painanteet. Läntisimpään painanteeseen, sen edustalle ja puolikkaaseen painanteeseen tehtiin koekuoppia, joista ei kuitenkaan löytynyt mitään.

**Ympäristö ja maasto:** (vesistö, vesistökoodi, rakennukset, tiet, sorakuopat jne)  
Mäntykangasta.

**Laajuuden arviointiperuste:** Asumuspainanteet

**Luokitusehdotus perusteluineen:** 1 - painanteet

**Ehdotus suoja-alueeksi:**

**Havaintomahdollisuudet:** Kohtalainen/heikko, maa osittain jäässä.

**Opas:**

**Rauhoitustoimenpiteet maastossa:**



**Tiedossa olevat maankäyttösuunnitelmat, kiireellisyys:** Joensuu-Kuopio  
-maantien parantaminen koskee aluetta.

**Lähilöytöjä:** Asuinpaikat Kangasranta 1-11, Karpalosuo.

\*\*\*\*\*

**Selostus jätetty**

4.1.1999

Helsinki

Aika

Paikka



Allekirjoitus

**Jatkotoimenpiteitä:****Huomautuksia (esim. perimätieto) ja lisäyksiä:****Täyttöohjeita:****Tunnistetiedot**

Mikäli kohteen alueella on useampia muinaisjäännöslajeja (esim. asuinpaikka ja röykkiöitä), täytä samalla nimellä ja inventointinumerolla useampi kortti

**Hoito ja kunto**

**A. Kunto:** 1=koskematon, 2=tutkittu osittain, 3=tutkittu kokonaan, 4=tuhoutunut osittain, 5=tuhoutunut kokonaan, 6=tutkittu ja tuhoutunut osittain, 7=tutkittu ja tuhoutunut kokonaan

**B. Alkuperäisyys:** 1=täysin alkuperäinen, 2=entisöity osittain, 3=entisöity kokonaan  
4=siirretty alkuperäiseltä paikaltaan

**C. Hoitotarve:** 1=vaatii entistämistä, 2=vaatii kunnostamista, 3=vaatii puhdistamista tai esiin kaivamista, 4=vaatii tuki- tai suojarakenteita, 5=vaatii tutkimuksia tuhoutumisen estämiseksi, 6=vaatii jatkuvaa hoitoa, 7=ei vaadi hoitotoimenpiteitä

**D. Hoitotilanne:** 1=peruskunnostettu, 2=tuettu rakentein, 3=pidetään puhtaana

**E. Rajaustarkkuus:** 1=rajattu arvion pohjalta, 2=rajattu osittaisella koekaivauksella, 3=rajattu kokonaan epävarmasti koekaivauksin, 4=rajattu kokonaan luotettavin koekaivauksi, 5=rajattu näkyvien rakenteiden perusteella

**F. Vahvistustapa:** 1=rajattu vain muinaisjäännös, 2=rajattu vain suoja-alue, 3=rajattu sekä muinaisjäännös että suoja-alue

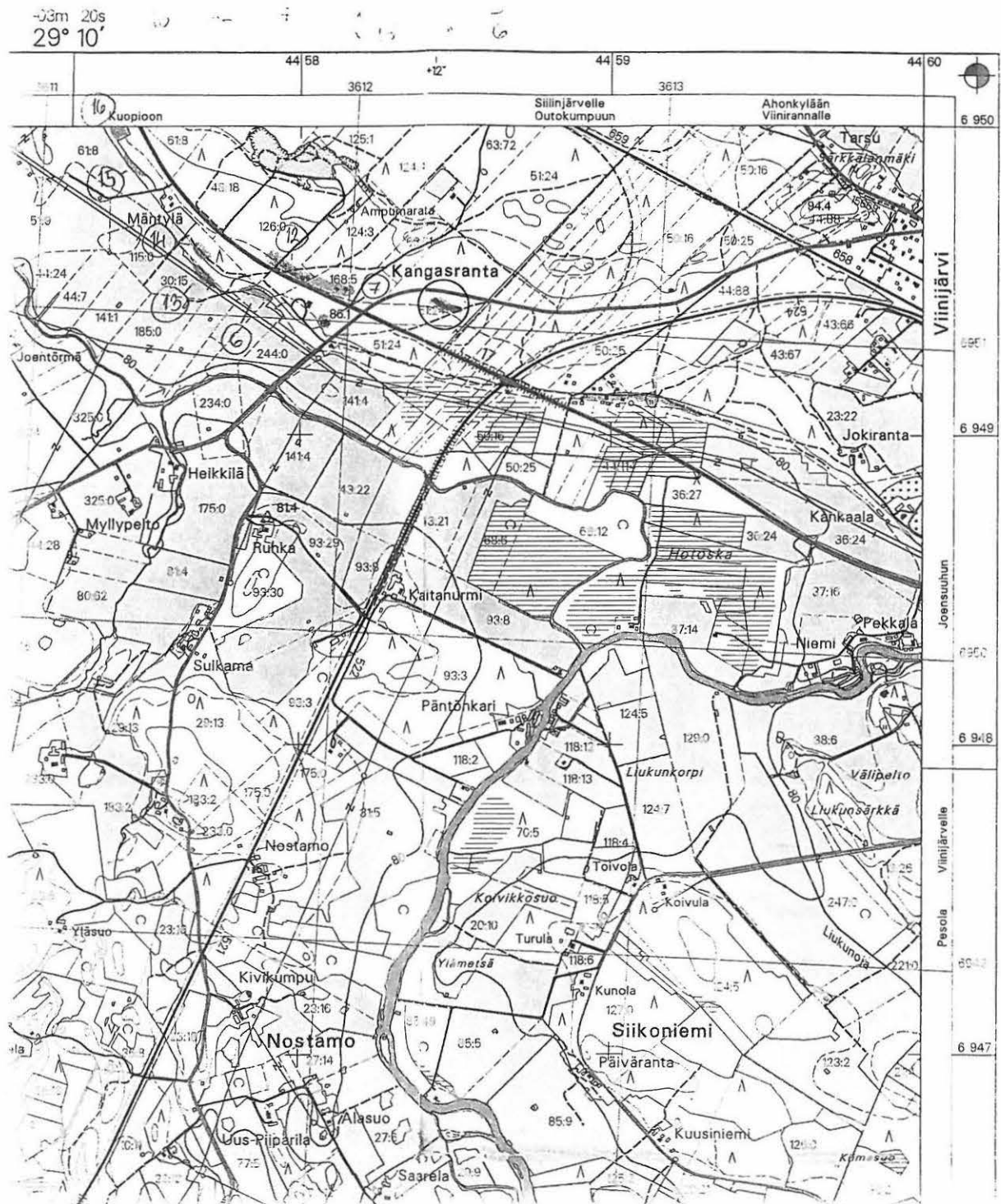
**G. Maastomerkintä:** 1=kuparitaulu, 2=kertova taulu, 3=paalurajaus ilman taulua, 4=paalurajaus ja taulu, 5=aitaus ja taulu, 6=rakennus ympärillä ja taulu

**Tila ja omistaja**

Mikäli kohde on useamman kylän tai kunnan alueella, TÄYTÄ LISÄKORTTI

## Peruskarttaote 1:20000 (PK 4221 12 KAARNALAMPI)

Liperi [24] Kangasranta 11, kivikautinen asuinpaikka merkitty punaisella ja ympäröity.



**LIPERI Kangasranta 7 (KM 31061) / Pesonen 1998**

Luuanalyysi 22.3.1998 Pirkko Ukkonen

16 - (?)

**LIPERI Kangasranta 8 (KM 31062) / Pesonen 1998**

Luuanalyysi 22.3.1998 Pirkko Ukkonen

7 - (Mammalia)

**LIPERI Kangasranta 9 (KM 31066) /Pesonen 1998**

Luuanalyysi 22.3.1998 Pirkko Ukkonen

4 - (Mammalia)