

Köyliön Vanhankartanon Luodonpään kansainvaellusajan
kalmisto.

N. Cleven kaivaukset v. 1933.

Kesällä 1933 työmies Niilo Laivanen löysi kaivaessaan salaojaa kaksi keihäänkärkeä, rautaisen renkaan (kuolaimista?), kovasiemen sekä kivitaltan. Löydöstä ilmoitti Köyliön Vanhankartanon omistaja professori Axel Cedercreutz Muinaistieteelliselle Toimikunnalle, joka määräsi allekirjoittaneen käymään mainittua löytöpaikkaa tarkastamassa. Tutkimustöihin otti osaa myöskin maisteri Sven Andersson Turusta.

Löytöpaikka sijaitsee Köyliönsaaren eli "Luodon" pohjoisessa, Luodonpää- nimisessä osassa, saaren pohjoisessa kärjessä olevaan puistoon vievän tien vasemmalla puolella, keskellä peltoa n. 300 m. Luodonpään pelto on vanhaa viljelysmaata; erään vanhan kartan mukaan (Salminen, Köyliön pitäjä) on peltoa viljelty jo 1600-luvulla. Maaperä on hienoa hiekkaa, ruokamultakerroksen ollessa n. 25 - 30 cm. Mainittakoon lisäksi, että löytöpaikka sijaitsee n. 700 m vv. 1925-26 tutkitusta n.s. Lallin kalmistosta, sen NNW-puolella.

Kertoman mukaan oli työmies Laivasen lapio osunut heittokeihään (9725:2) kärkeen. Kaivaessaan sitä esiin löysi hän toisen keihäänkärjen (9725:1), rautarenkaan (9725:5) sekä äskenmainitut kiviesineet (9725:3-4). Keihäänkärkien suunta oli jotensakin N-S, syvyys maanpinnasta n. 55 cm.

Tutkimusten lähtökohdaksi otettiin Laivasen löytämien esineiden löytöpaikka. Siitä löytyikin heti poltettuja luita ja raudanpalasia.

Hauta 1, polttohauta. (9725:6-25(26)).

Poltetut luut olivat melkein kaikki yhdessä ryhmässä, josta kävi ilmi, että luut sekä tähän hautaukseen kuuluvat esineet oli

kätetty erikoisesti tätä varten tehtyyn kuoppaan.

Keskellä "palopilkkua" oli poltetuilla luilla täytetty kilvenkupura (9725:7) sekä tämän ympäri käyristetty miekka (9725:6). Miekan alta tuli näkyviin niinikään käyristetty keihäänkärki eli ango (9725:10), kilven käsirauta (9725:8) sekä yllämainitun miekan kärkikappale. Vielä syvempänä oli yhdessä sikermässä joukko kilvenraudan katkelmia, putkellinen keihäänkärki (9725:9), äskenmainitun angon osia, huotran? reunaheloja (9725:14), kolme veistä (9725:11-13), muutamia epämääräisiä rautaesineitä (9725:15-23) sekä alimpana luultavasti sekundäärinen kuonankappale (9725:26).

Kaikki yllämainitut esineet ovat varmasti kuuluneet samaan hautaukseen. Sitä vastoin eivät ainakaan kaikki Laivasen löytämät esineet, jotka kuitenkin löytyivät aivan kyseessä olevan esineryhmän vierestä, ole tästä haudasta peräisin. Ainakin keihäät (9725:1-2), ehkä muutkin esineet, kuuluvat ilmeisesti "palopilkkun" alla olevaan ruumishautaan N:o 3.

Mainittakoon lisäksi, että "palopilkkussa" oli hyvin vähän nokea, hiekka oli siinä vain tummanruskea. Luut oli nähtävästi pesty ennen hautaan panoa.

"Palopilkkun" alta tavattiin kaksi ruumishautaa, N:ot 2 ja 3, joissa oli aivan samanlaista esineistöä kuin yllämainitussa polttohaudassa N:o 1. Haudat olivat kuitenkin niin toisissaan kiinni, että oli ensiksi vaikeata erottaa, mitkä esineet kuuluivat mihinkin hautaan. Hautaan N:o 3 kuuluva kilpi oli joutunut melkein kokonaan viereisen haudan N:o 2:n päälle.

Hauta 2, miehenhauta (9725:27-38).

Lukuunottamatta vähäisiä jätteitä pääkallosta oli luuranko täydellisesti mädäntynyt. Pääkallostakaan ei oikeastaan ollut muuta jäljellä kuin sitkeätä luumassaa.

Vainaja oli asetettu hautaan NNW-SSE-suuntaan (pää pohjoisluoteessa). Mikäli haudassa olevan kilvenkupuran nuppiin tarttuneista puunjätteistä voidaan päätellä oli vainaja haudattu puuarkkuun, jonka kansilaudat olivat poikittain.

Suunnilleen niiltä kohdin, missä vasen käsivarsi lienee ollut, löytyi miekka (9725:27), jonka päälle viereisestä haudasta, N:o 3, kilpi (9725:40) oli kallistunut. Miekan päältä tuli esiin kaksi pyöreäkantaista niittiä (9725:28-29), jotka mahdollisesti ovat kuuluneet huoteraan, niinkuin eräässä Vendelin XIV haudasta (Stolpe-Arne, Vendel, taulu XLI:4) löydettyssä soturia esittävässä kuvassa. Toinen mahdollisuus on, että niitit kuuluvat haudan N:o 3 kilpeen.

Miekan vierestä tavattiin kullattu, pronssinen, suorakaiteenmuotoinen vyönhela (9725:34). Vyöhön kuuluva isonlainen rautainen, pronssisella palkimella ja niiteillä varustettu vyösolki löytyi n. 30 cm edellisestä etelään. Koukkumainen esine (9725:32), joka kaivettiin esiin oikean olkapään kohdalta, on ehkä kuulunut miekan kannikkeeseen.

Haudan keskipaikkeilla, vyösoljen (9725:33) ja miekan (9725:27) välillä oli yhdessä sikermässä kaksi veistä (9725:35-36), saksat (9725:37) sekä kovasin (9725:38).

Vainajan jalkojen päälle oli asetettu korkealla kupuralla (9725:30) ja pitkällä käsiraudalla (9725:31) varustettu puinen kilpi. Kilven puosat olivat kuitenkin, mitättömiä jätteitä kädensijan kohdalla lukuunottamatta, täydellisesti mädäntyneet. Käsirauta oli haudan pituussuunnassa.

Hauta 3, miehenhauta (9725:39-52, 67, mahdoll. myöskin 1-5, 28-29).

Rinnan edellisen haudan kanssa oli toinen samanikäinen miehenhauta. Niinkuin jo toisessa yhteydessä mainittiin, oli tähän hautaan kuuluva kilpi (9725:40-41) kallistunut haudan N:o 2:n päälle. Sitäpaitsi sijaitsi hauta suoraan polttohaudan N:o 1 alla ja varsin todennäköiseltä tuntuu, että työmies Laivasen löytämistä esineistä ainakin keihäänkärjet (9725:1-2) ovat nyt kyseessä olevasta haudasta peräisin.

Niinkuin edellisessäkin haudassa oli luuranko kokonaan mädäntynyt. Ainoastaan pääkallon ääriviivat näkyivät ruskeankeltaisina juovina.

Vainajan vasemmalla puolella oli kaksiteräinen miekka (9725:39), jossa puujätteitä sekä kahvasta että huotrasta. Miekan alta löytyi veitsi (9725:52).

Vainajan oikealla puolella oli kilpi (9725:40-41), joka oli joutunut edellisen haudan päälle. Myöskin tämän kilven käsirauta oli haudan pituussuunnassa. Kilvenkupuran nuppiin oli tarttunut puunjätteitä ilmeisesti arkunkannesta; puunsyiden suunnasta päätäten oli kansilaudat asetettu poikittain.

Pääkallon vierestä löytyi mielenkiintoinen ryhmä esineitä. Yhdessä läjässä oli nimittäin puuastiavalmistukseen kuuluvia työkaluja, nimittäin vuolin eli vitsain (9725:42), vuolinveitsi (9725:43), kavahöylä(?) (9725:44). Sellaisia ovat ehkä myöskin pieni lävistin eli naskali (9725:45) sekä iso veitsi (9725:46). Samassa ryhmässä oli lisäksi rikkinäiset kuolaimet (9725:47) sekä kovasin (9725:48).

Toisestakin paikasta, suunnilleen haudan keskikohdalta löytyi puuastiavalmistukseen kuuluva työkalu, uurreveitsi (9725:49). Sen vieressä oli pitkänsoikea rautaesine (9725:50) sekä kaksi piipalasta (9725:51).

Haudan suunta oli NNW - SSO.

Hauta 4, miehen hauta (9725:53-66, 68, 69).

N. pari metriä edellisestä etelään kaivettiin esiin kolmas ruumishauta, niinkään miehenhauta ja samanikäinen kuin yllä selostetut haudat.

Vainaja oli haudattu pää ONO-suuntaan. Luuranko oli mädäntynyt, mutta osia siitä, niinkuin pääkallon ääriviivat, oikea käsivarsiluu sekä molemmat jalat näkyivät ruskeana juovana muuten vaaleassa hiekassa. Arkusta ei ollut muuta jäljellä kuin kilvenkupurannuppiin tarttuneita puujätteitä. Puunsyistä päätäten olivat kansilaudat tässä haudassa, päinvastoin kuin haudoissa N:o 2 ja N:o 3 haudan pituussuuntaan.

Vainajan vasemman käsivarren kohdalla oli kaksiteräinen pienellä pronssisella ponnella varustettu miekka (9725:53). Sekä säilässä että kahvassa oli puunjätteitä. Likellä mieken kärkeä oli pystyasennossa rautainen putkikirves (9725:60).

Kilpi oli asetettu jalkojen päälle siten, että käsirauta (9725:55) oli poikkipäin hautaa. Kilvenkupura (9725:54) oli alkuperäisellä paikallaan. Kilvenkupuran vierestä löydetty rombimainen rautalevy (9725:57) sekä pieni niitti (9725:58) ovat mahd. myöskin kuuluneet kilpeen.

Vainajan oikealle puolelle oli hautaan asetettu keihäs (9725:59); varsi oli kuitenkin kokonaan mädäntynyt. Haudasta löydetyistä veitsistä oli toinen (9725:65) miekan alla, toinen (9725:66) löytyi vasemman reisiluun vierestä.

Vasemmassa kädessä oli vainajalla ollut pronssinen kierteisormus (9725:61); sormuksen sisässä oli sormiluu säilynyt. Epämääräinen pronssispiraali löydettiin oikean käsivarren kohdalta.

Haudan täyttemaasta löytyi joitakuuta esineitä, joista ainakin tulusrauta (9725:64) ja niitti (9725:69) luultavasti ovat kuuluneet haudan esineistöön. Muut irtolöydöt (9725:99-101) olivat aivan likellä maanpintaa.

Hauta 5, miehenhauta (9725:70-82).

Hautojen n:o 2 ja n:o 3 NW-puolella, niistä n. pari metriä, oli neljäs ruumishauta, löydöistä päättäen edellisiä jonkunverran nuorempi. Osa pääkalloa sekä jalkaluut olivat siksi hyvin säilyneet, että niiden siirtäminen Helsinkiin kävi mahdolliseksi.

Vainaja oli hyvin aseistettu. Miekka, kilpi, keihäs ja veit si muodostivat yhtenäisen "garnityyrin". Jokaisessa oli pronssihe-loja, osaksi kullattujakin.

Päinvastoin kuin edellisissä haudoissa oli miekka sijoitettu vainajan oikealle puolelle. Kilpi oli todennäköisesti alkuaan ollut vainajan ruumiin päällä, mutta myöhemmin, nähtävästi arkun luhistumisen yhteydessä kallistunut vainajan vasemmalle puolelle.

Kallisarvoisin esine oli epäilemättä miekka (9725:70). Pronssista valettu ponsi oli toisella puolella eläinkuvioin koristettu. Ponnen alusta niinkuin myöskin väistin oli puuta, sekä ylä- että alapuolelta kullatulla pronssilevyllä päällystetty. Myöskin kahvasta ja tupesta oli puuta säilynyt.

Kilven käsirauta (9725:72) oli jonkunverran lyhempi kuin aikaisemmin mainituissa kilvissä. Sitävastoin olivat niitit (9725:73)

harvinaisen suuret, läpimitta n. 4.2 cm. Kilvenkupura (9725:71) oli korkea ja kapea, pronssiheloilla ja -niiteillä koristettu. Löydöistä päättäen on kilvessä kupuran molemmin puolin ollut 5 niittiä, niistä 3 käsirautaan kiinnitettynä ja 2 irrallisena.

Kilven vierestä löytyi hyvin pitkä keihäänkärki (9725:74) jonka putkessa oli koristeina kaksi pronssinastaa. Esine oli pantu hautaan kärki jalkapäätä kohti. Keihäänkärjen vieressä oli melkein pystysuorassa pitkä veitsi (75), sekin pronssihelalla varustettu, sekä toinen pienempi ja yksinkertaisempi veitsi (76).

Vainajan vatsan kohdalta löytyi pieni pronssinen vyönsolki (77), jossa vielä palanen nahkahihnaa oli jäljellä. Pieni pyramidimainen epämääräinen pronssiesine (9725:78), kaivettiin esiin miekan itäpuolelta. Miekan alta löytyi "paimensauvan-muotoinen" rautainen koristeneula (9725:81), sekä kahtia katkonut pronssinen sormus (9725:80).

Hauta 6, naisenhauta (9725:83-89).

Noin pari metriä edellisestä haudasta SSW-suuntaan oli naisen hauta. Ainoastaan pääkallo oli sen verran säilynyt, että äärivii-
vat, vaikkakin hyvin epäselvinä, vielä näkyivät. Haudan suunta oli ENE - WSW.

Vainajan oikean olkapään kohdalta löytyi puunjätteidensä peittämänä pronssinen koristeneula (9725:85). Mainitut puunjätteet (9725:86) ovat todennäköisesti peräisin arkun kannesta, jonka laudat puunsiistä päättäen ovat olleet haudan pituussuunnassa.

Vasemman olkapään kohdalla oli pronssinen kaarisolki (9725:83) sekä yhdessä sen kanssa palanen villakangasta (9725:84).

Vainajan oikealla puolella oli nähtävästi oikeaan käteen kuulunut rikkinäinen pronssinen sormus (9725:87) sekä jonkunverran likempänä olkapäätä rautainen veitsi (9725:88). Myöskin haudan jalkapäästä löytyi veitsi, edellistä jonkunverran isompi.

Nokikuoppa (liesi?).

Aivan polttohaudan N:o 1 vieressä, sen SW-puolella, oli heti ruokamultakerroksen alla hiiltä ja hauraiksi palaneita kiviä. Kai-

*Mr. Bellander,
Närgin kuoppa,
Gubbåin.*

vausten tuloksena oli hyvin säännöllinen, nokista maata täynnä oleva kuoppa, suuruudeltaan 95 x 78 cm, syvyys 35 cm. Kuopan pohjassa oli isompia hiilenkappaleita, ylempänä muutamia tulessa olleita pieniä, korkeintaan nyrkinkokoisia kiviä.

Kuopasta löytyi savikiekon katkelma (9725-90) sekä muutamia, mahdollisesti sekundäärisiä poltettuja luunsiruja (9725:91).

Kuopan NW-puolelta löytyi lisäksi esineitä, joilla mahdollisesti on jonkinlaista yhteyttä nokikuopan kanssa. Niistä mielenkiintoisin oli soikeahko kivi, ilmeisesti jauhinkiven päällyskivi (9725:93). Muut löydöt olivat: miekan katkelma 9725:92, 7 saviasianpalasta (9725:91-98) sekä 9 pajankuonankappaletta (9725:103).

A. P. P.

Köyliön Vanhankartanon Luodonpäässä

Nils Cleven kaivaukset 1933

Kesällä 1933 työmies Niilo Laivanen löysi salaojaa kaivaessaan kaksi keihäänkärkeä, rautarenkaan, kivitaltan sekä kovasiemen. Löydöstä ilmoitti Köyliön Vanhankartanom omistaja vapaaherra Axel Cedercreutz Muinaistieteelliselle toimikunnalle, joka määräsi allekirjoittaneen käymään mainittua löytöpaikka tarkastamaan. Avustajana tällä kaivausmatkalla seurasi maisteri Sven Andersson Turusta.

Löytöpaikka sijaitsee Köyliönsaaren eli Luodon pohjoisessa, Luodonpää-nimisessä päässä, n. 700 m. NNW-suuntaan vv. 1925-26 tutkitusta n.s. "Lallin-kalmistosta", Luodonpään puistolle vievän tien vasemmalla puolella, puistosta n. 300 metriä. Luodonpään peltoa on kauan viljelty; erään vanhan kartan mukaan (julk. Salmisen Köyliön pitäjän historiassa) ainakin jo 1600-luvulla. Maaperä on hienoa hiekkaa, ruokamultakerroksen ollessa n. 25-30 cm.

Mainittu Laivanen oli ensin löytänyt angon, jonka kärkeen hänen lapionsa oli tarttunut. Kaivaessaan angoa esiin, löysi hän toisen, putkellisen keihäänkärjen sekä rautarenkaan. Ojan reunasta löytyivät taltta ja kovasiemen. Keihäänkärkien suunta oli suunnilleen N-S. Syvyys maanpinnasta n. 55 cm.

Tutkimukset kohdistettiin ensiksi yllämainittuun kohtaan ja johtivatkin heti tuloksiin. Laivasen kaivaman kuopan länsi-reunasta löytyi palaneita luunsiruja ja raudanpalasia. Kyseessä-olevalla paikalla oli ilmeisesti polttohauta.

Hauta I (polttohauta), esineet 9725:6-25(26)

Ilmeisesti oli polttorovioltta kasattuja luita varten tähän kaivettu erikoinen kuoppa, "palopilkku". Ennen maahan kätkemistä

oli luut pesty puhtaaksi.

Keskellä kuoppaa, päällimmäisenä oli kilvenkupura luunsiruja täynnä. Kupuran ympäri oli väännetty miekansäilä, jonka kärki nyttemmin oli katkennut. Miekan alta löytyi ensinnä niinikään käyristetty ango sekä kilvenraudan kädensija, syvemmältä joukko kilvenraudan osia, angon kärkipalasia, putkellinen keihäänkärki, huotran reunaheloja, kolme veistä, pari epämääräistä rautaesi-
nettä, toinen ehkä kilvestä, sekä kuopan pohjasta luultavasti sekundäärinen kunnanmöhkäle.

Kaikki yllämainitut esineet olivat siksi likällä toisiaan, että varmuudella voidaan otaksua niiden kuuluvan samaan hautaukseen. Sitävastoin on luultavinta, etteivät Laivasen löytämät esineet, huolimatta siitä, että ne löytyivät aivan edellisten läheisyydestä, ole kuuluneet mainittuun "palopilkkuun", vaan todennäköisesti polttohaudan alla olevaan ruumishautaan n:o III.

Nokikuoppa

Yllämainitun "palopilkun" vieressä oli 95x 78 cm:n suuruinen ja 35 cm syvä kuoppa täynnä nokista maata. Kuopan pohjasta löytyi isohkoja hiilenpalasia, täyttemaasta nyrkinkokoisia, hauraaksi palaneita kiviä. Muutamat kuopasta tavatut luunsirpalleet ovat ilmeisesti sekundäärisiä (9725:91). Ainoa varsinainen esinelöytö oli savikiekon katkelma (9725:90).

Kuopan NW-puolelta löytyvät seuraavat esineet: jauhinkivien päällyskivi (9725:93), miekan säilan katkelma (9725:92), 7 savastianpalaa (9725:94-98).

Polttohaudann (n:o I) alta tavattiin kaksi ruumishautaa (haudat II ja III), joissa oli aivan samanlaista löytökalustoa kuin yllämainitussa polttohaudassa. Ruumishaudat olivat vierrekkäin; hautaan N:o III kuuluva kilpi olikin kallistunut viereisen haudan puolelle.

Hauta II (miehenhauta), 9725: 27-38

Luuranko oli melkein kokonaan mädäntynyt, ainoastaan päälliköllä kohdalla oli sitkeätä ruskeanväristä maata.

Vainajan suunta haudassa oli pää NNW-suunnassa. Kilvenkupuraan tarttuneista puunjätteistä päättäen oli vainaja haudattu

puuarkkuun, jonka kansi oli kokoonpantu poikittain asetetuista laudoista, mikäli pienistä puunjätteistä voidaan päätellä.

Vasemman käsivarren kohdalla oli miekka (9725:27), jonka päälle viereiseen hautaan (n:o III) kuuluva kilpi (9725:40-41) oli kallistunut. Kuuluuko kaksi huotran kohdalla olevaa rautaista niittiä huotraan vaiko ylläolevaan kilpeen on vaikeata sanoa. Eräissä Vendelin XIV haudasta (Stolpe-Arne, Gravfältet vid Vendel, pl. XLI:4) löydetyssä soturinkuvassa on huotran yläosassa kaksi niittiä miekan kanniketta varten; ehkä kyseessäolevat köyliöläiset niitit (9725:28-29) tosiaan ovat tarkoittaneet sentapaista käyttöä.

Miekan vierestä löydettiin kullattu, pronssista tehty suorakaiteenmuotoinen vyönheila (9725:34). Vyöhön kuuluva isonlainen rautainen, pronssisella palkimella ja pronssinastoilla varustettu vyönsolki löytyi n. 30 cm edellisestä etelään.

Vainajan oikean olkapään kohdalta tavattiin pahasti ruostunut epämääräinen rautaesine (9725:32).

Haudan keskikohdalla oli yhdessä sikermässä seuraavat esineet: sakset (9725:37), kaksi veistä (9725:35-36), kovasin (9725:38)

Jalkojen päälle oli aikoinaan asetettu puinen kilpi. Kilven käsirauta (9725:31), jossa 6 niittinaulaa, oli haudan pituus-suunnassa, kädensijan peitti isonlainen kilvenkupura (9725:30).

Hauta III (miehenhauta), esineet 9725:39-52,67 (mahd. 1-5).

Aivan välittömässä yhteydessä edellisen kanssa oli toinen samanikäinen miehenhauta. Niinkuin jo toisessa yhteydessä mainittiin oli tähän hautaan kuuluva kilpi kallistunut edellisen haudan puolelle. Sitäpaitsi oli nyt kyseessäoleva hauta suoraan polttohaudan n:o I alla, joten tuntuu todennäköiseltä että ainakin muutamat työmies Laivasen löytämistä esineistä, m.m. ango (9725:2) ja putkikeihäs (9725:1) paremmin ovat peräisin tästä haudasta.

Tässäkin haudassa oli luuranko melkein kokonaan mädäntynyt; ainoastaan pääkallosta oli jäljellä ruskeata, sitkeätä luumassaa.

Vainajan vasemmalla puolella oli rautainen kaksiteräinen miekka (9725:39), jonka alla hyvin pitkällä ruodolla varustettu rautainen veitsi (9725:52). Vieressä oli pieni käyrä veitsi, ilmeisesti uurreveitsi (9725:49), pitkänsoikea rautaesine, mah-

dollisesti tulusrauta (9725:50) sekä kaksi piinkappaletta (9725:51).

Pääkallon pohjoispuolella oli yhdessä sikermässä joukko puu-astiateollisuuteen kuuluvia työkaluja: vuolin (9725:42), huonosti säilynyt vuolinveitsi (9725:43), kavahöylän (?) terä (9725:44), pieni rautainen naskali (?) (9725:45). Samassa ryhmässä olivat myöskin iso rautainen veitsi (9725:46), kovasin (9725:47) sekä kuolaimet (9725:78).

Edellisen haudan kohdalle kallistuneen kilven käsirauta oli suunnilleen haudan pituussuunnassa. Myöskin tämänkin kilvenkupuran nupissa puunjätteitä; puunsyyt kulkiivat poikkipäin hautaa. Niinkuin edellisen haudan yhteydessä mainittiin on vaikeata päätellä kuuluvatko niittit 9725:28 ja 29 miekanhuotraan (9725:27) vaiko nyt kyseessäolevaan kilpeen.

Haudan suunta oli NNW - SSO.

Hauta IV (miehenhauta), 9725: 53 - 66, 68-69

N. pari metriä etelään oli kolmas miehenhauta, samanikäinen kuin edelliset. Haudan suunta ONO - WSW. Luurangosta olivat pääkallo, oikea käsivarsiluu sekä molemmat jalat näkyvissä ruskeina juovina muuten vaaleassa hiekassa.

Vainajan vasemman käsivarren kohdalla oli pienellä kolmikulmaisella ponnella varustettu kaksiteräinen miekka (9725:53). Miekkan alta löytyi veitsi 9725:65 sekä kaksi rautapalasta, joista toinen mahdollisesti mainitun veitsen kärkikatkelma (9725:68).

Vainajan vasemman käden kohdalla löytyi pronssinen kierteissormus (9725:61), jossa sormiluu (9725:62). Aivan sormuksen vieressä rautainen putkikirves (9725:60) pystyasennossa.

Kilpi oli ollut asetettu reisien päälle, käsirauta kohtisuoraan haudan pituussuuntaa vastaan (9725:54-55). Kupuran SSO-puolella oli tavallisten kolmen niittinaulan lisäksi vielä kaksi niittiä, yksi kummallakin puolella. (9725:56 ja 58), joista toinen (58) mahdollisesti on kuulunut erääseen rombimaiseen rautalevyyn (9725:57), ehkä sekin alunperin kilvestä. Etäämmältä löytyi täytämästä kolmas niitti (9725:69).

Vainajan oikealle puolelle oli keihäs ollut asetettu; putkella varustettu keihäänkärki (9725:59) oli pääkallon vieressä, siitä n. 40 cm.

Suunnilleen oikean kyynärpään kohdalla oli sormuksen-tapainen

pronssi-spiraali (9725:63). Vasemman reisiluun vierestä löytyi rautainen veitsi (9725:66), pääkallosta n. 25 cm itään löydettiin täyttemaasta soikea tulusrauta (9725:64).

Mikäli voidaan kilvenkupuran nupissa olevista puunjätteistä päätellä, olivat arkun kansilaudat asetetut haudan pituussuuntaan.

Hauta V (miehenhauta) 9725: 70 - 82

Rikkain miehenhauta tavattiin n. pari metriä haudoista II ja III NW-suuntaan, löydöistä päättäen viimeksi mainittuja jonkunverran nuorempi. Laurangosta olivat pääkallo sekä jalkaluut siksi hyvin säilyneet, että niiden siirtäminen Helsinkiin Anatomiselle laitokselle kävi mahdolliseksi. Sormuksessa 9725:80 oli sormiluu (81).

Miekan asema erosi edellisistä mainituista siinä, että se oli sijoitettu vainajan oikealle eikä vasemmalle puolelle. Kilpi oli kallistunut vainajan vasemmalle puolelle.

Miekka (9725:70) oli Vendel-tyyliä ja komeasti koristettu. Ponnessa oli kaksi eläinkuviota, ponnen alaosan ja väistimen helat olivat kullatut.

Kilven käsirauta (9725:72) oli lyhyempi kuin edellisissä haudoissa, niitit sitävastoin suuremmat. Harvinaisen korkea kupura (9725:71) oli pronssisella raunahelalla reunustettu. Kilvenkupuran molemmiin puolin oli viisi niittiä, niistä kolme käsiraudassa ja kaksi irrallisena.

Kilven käsiraudan vieressä, haudan pituussuunnassa oli pitkä pronssisilla nastoilla varustettu putkellinen keihäänkärki (9725:74). Näillä kohdin oli myöskin pitkä rautainen veitsi (9725:75), löydettyäessä melkein pystyasennossa, sekä toinen yksinkertaisempi ja lyhyempi veitsi (9725:76).

Vatsan kohdalta löytyi pronssinen vyönsolki (9725:77), jossa jätteitä nahkavyöstä. Edellämainitut veitset ovat mahdollisesti voineet riippua siitä.

Eräässä oikeankäden sormessa oli pronssinen kierteissormus (9725:80)

Miekan alta löytyi pahasti särkynyt rautainen paimensauvan-muotoinen koristeneula (9725:82), sekä siitä n. parikymmentä cm pyramidinmuotoinen pronssinen hela (9725:78).

Haudan suunta SSW- NNO (pää SSW-suunnassa).

Hauta VI (naisenhauta) 9725: 83-89

Edellisestä haudasta n. pari metriä SSW-suuntaan oli naisen hauta O - W sunnassa, pää idässä. Luurangosta oli ainoastaan pääkallo senverran säilynyt, että ääriiviivat, vaikkakin hyvin epäselvinä, vielä olivat näkyvissä.

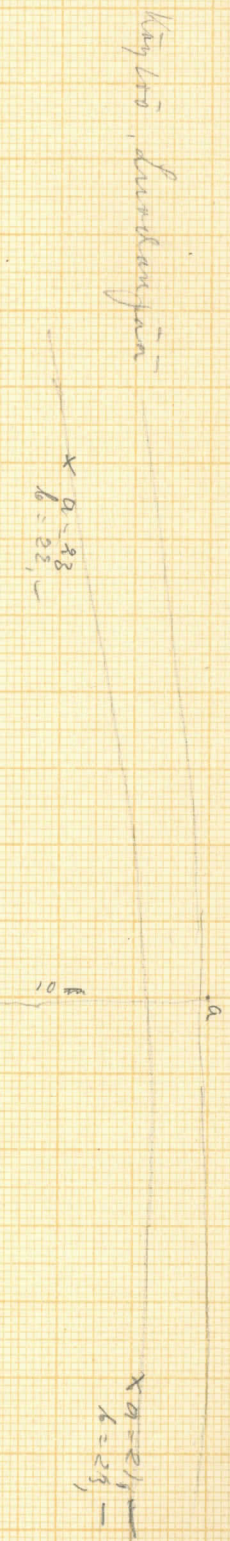
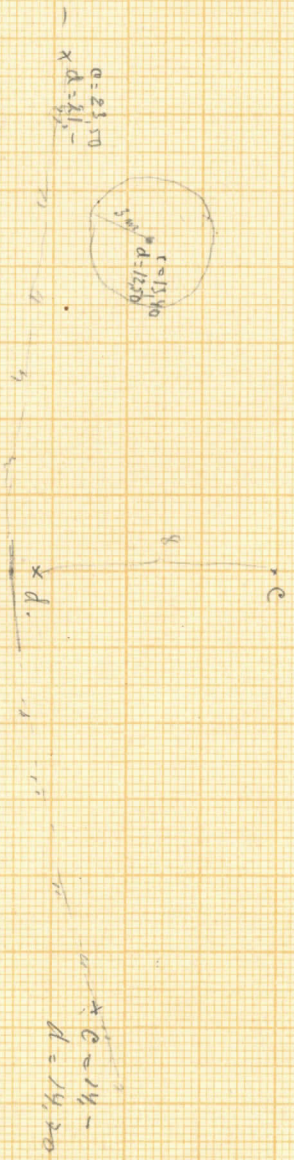
Vasenman olkapään kohdalla oli pronssinen kaarisolki (9725:83) sekä sen yhteydessä neliniitistä villakangasta. Vasenman olkapään kohdalla oli yksinkertainen pronssinen koristeneula (9725:85), puunjätteiden (9725:86) peittämänä.

Vainajan oikealta puolelta löytyivät rautainen veitsi (9725:88) sekä kaksi pientä katkelmaa nähtävästi pronssisormuksesta (9725:87).

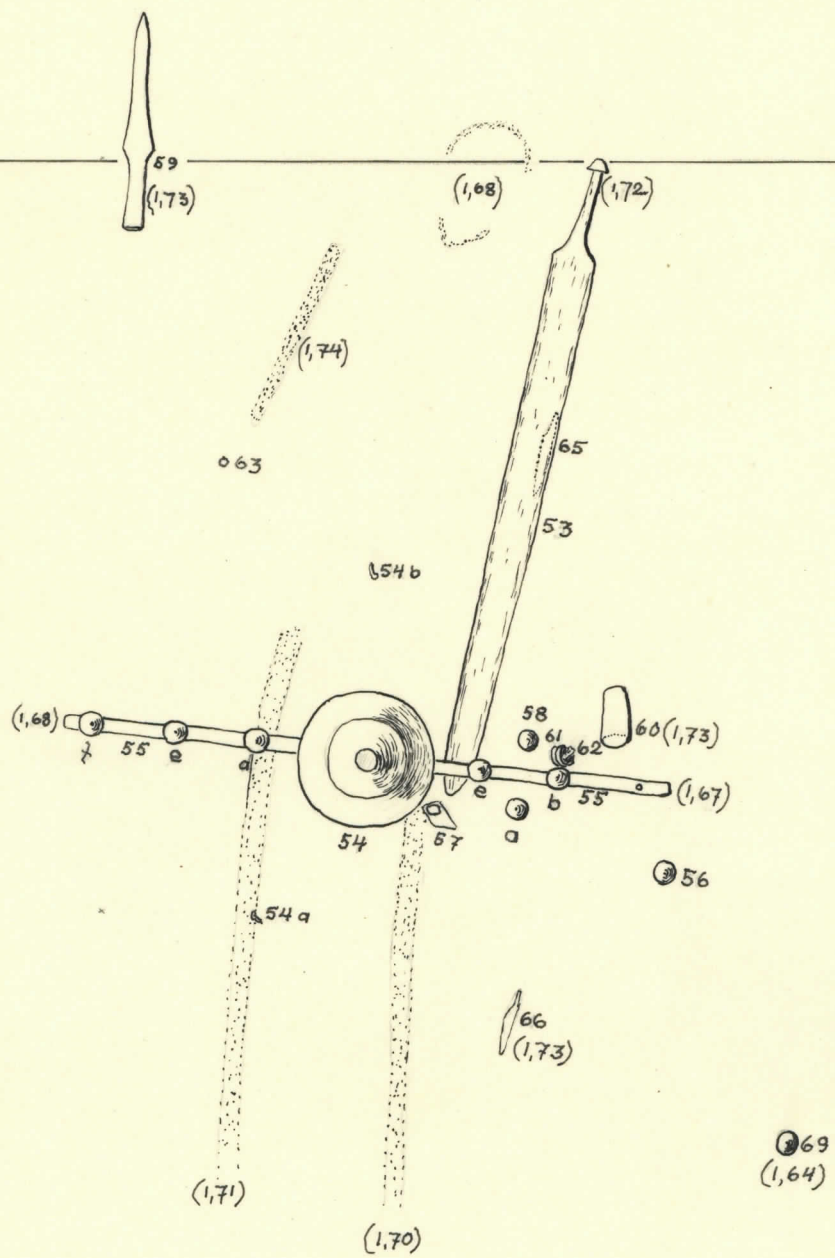
Haudan jalkopäästä löytyi pahasti ruostunut rautainen veitsi (9725:89).

Aili Pleua

Cleave tuonut Esihiet, toimittoon Kasalla 1974
 On kummemma Käylin kairauskarttojan avain π



Käylin kairauskarttojan



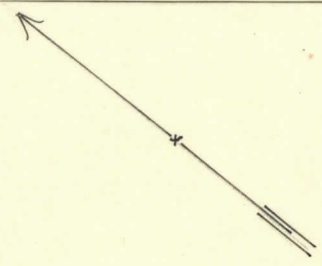
Köyliö Vanhakartano A

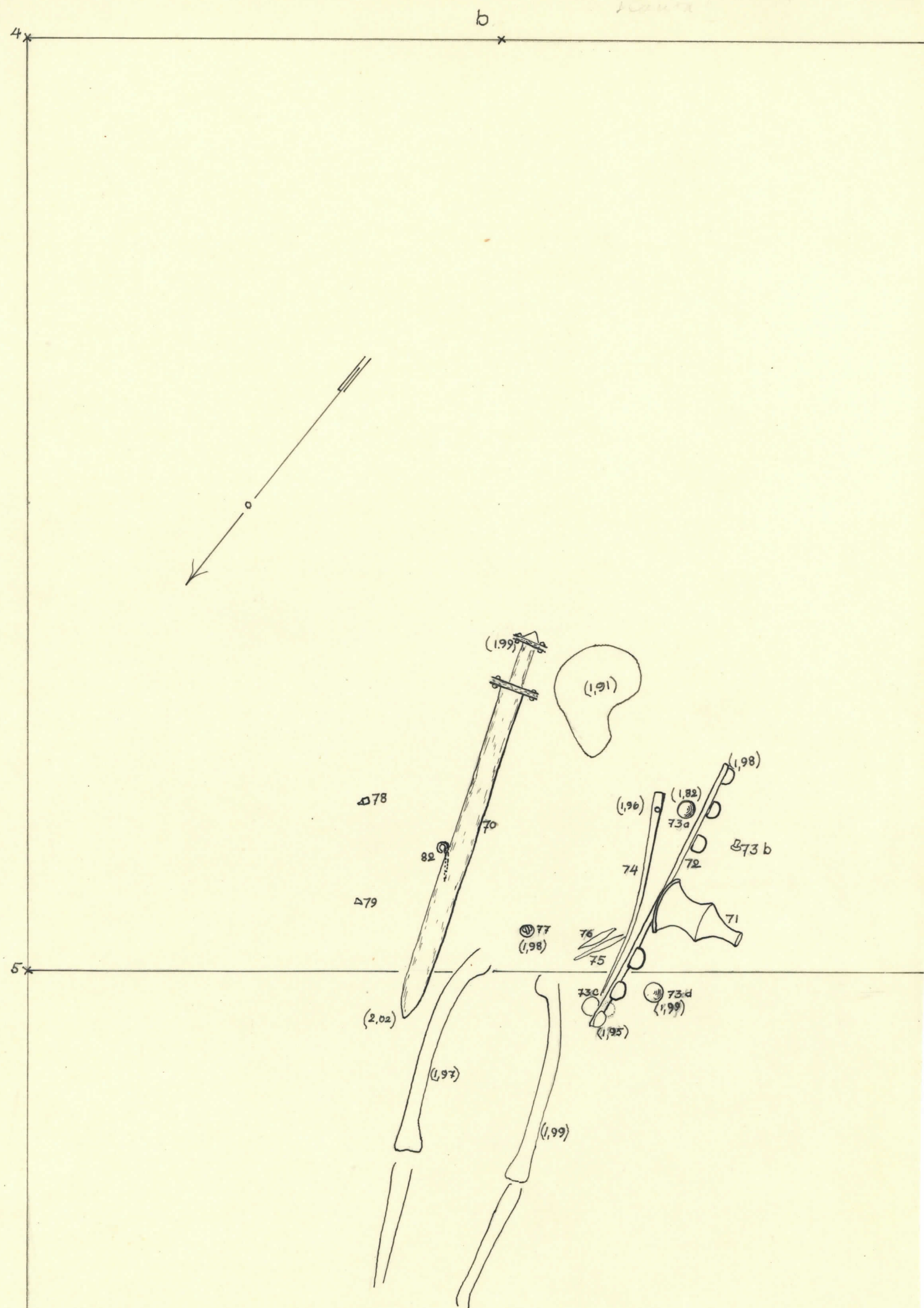
Hauta 4

9725 :53-66, 68, 69, 99-101

k.p. 1,51

4





Köyliö Vanhakartano A

Hauta 5
9725: 70-82
Kp. 1,51

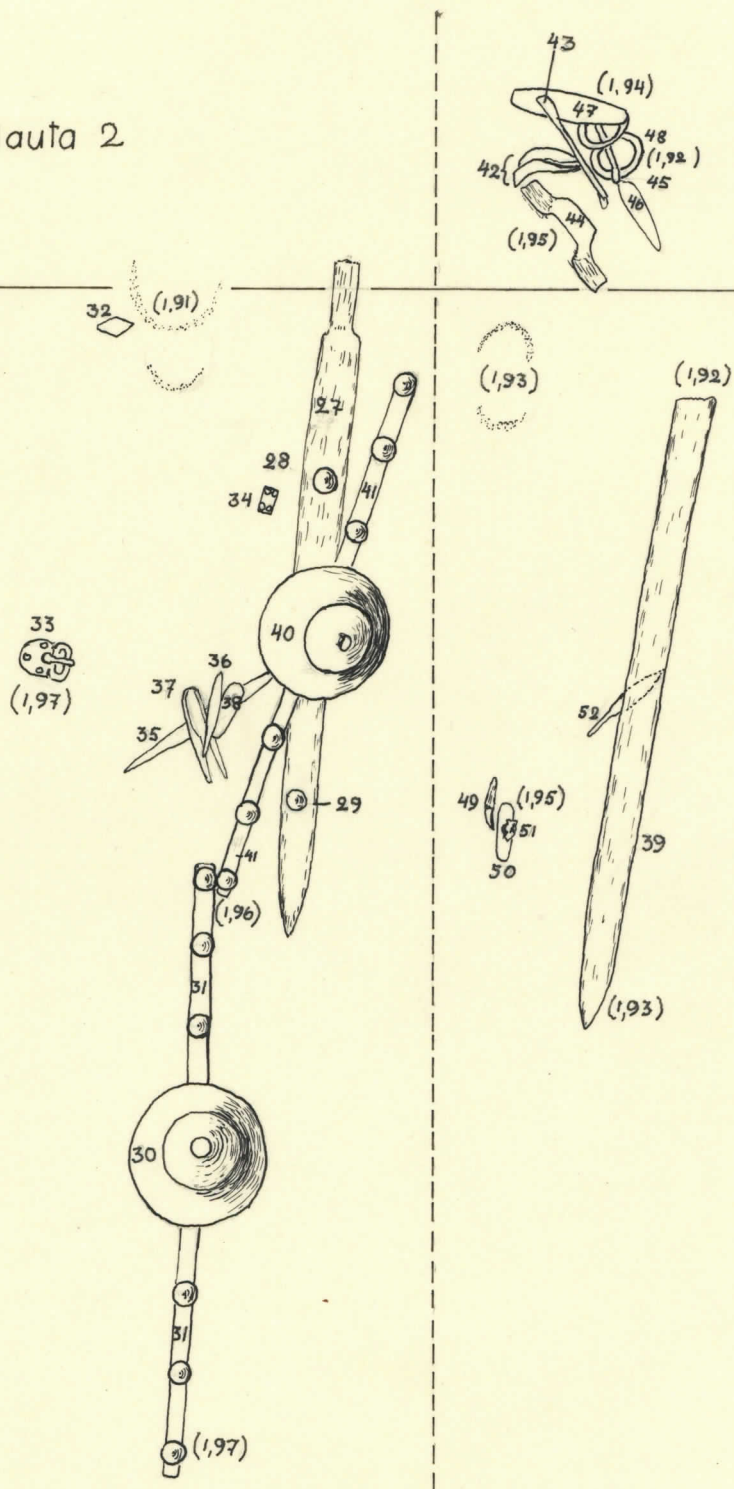
6

b

Hauta 3

Hauta 2

5



Köyliö Vanhakartano A

4 Hauta 2 9725:27,30-38 mahd. joku esineistä 9725:1-5

Hauta 3 9725:28,29,39-52,67 " " " " "

Kiintopiste (kivi maanpinnan tasolla) 1,51

Vanhakartano A
Köyliö Luodampää
malinhuossa I
~~Nokikuoppa I (1-3)~~

piirä puhtaksi
Köyliö Vanhakartano A
Nokikuoppa I

a 185 181 189 b

2,17

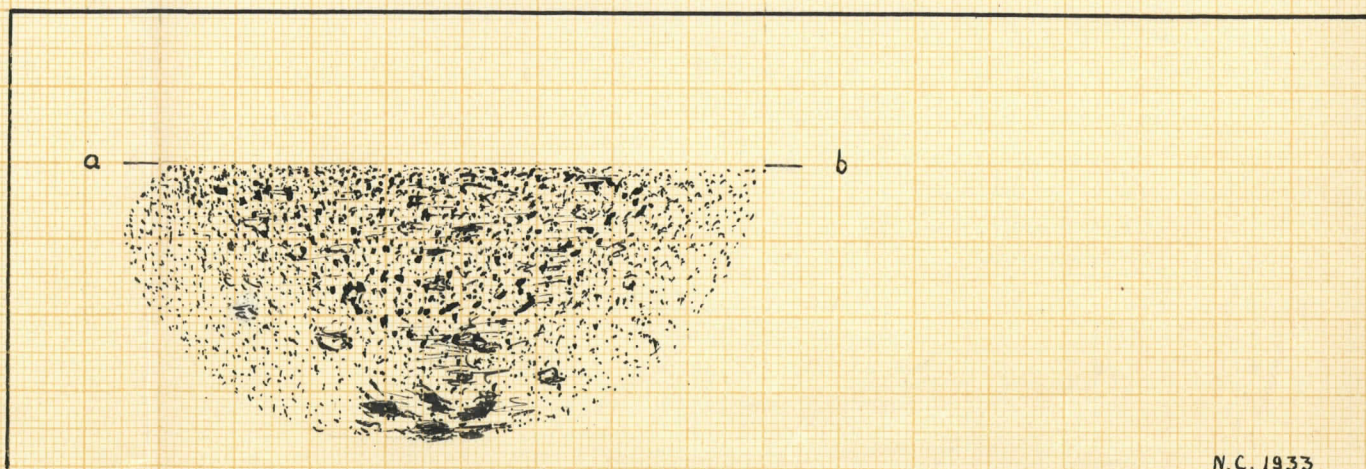
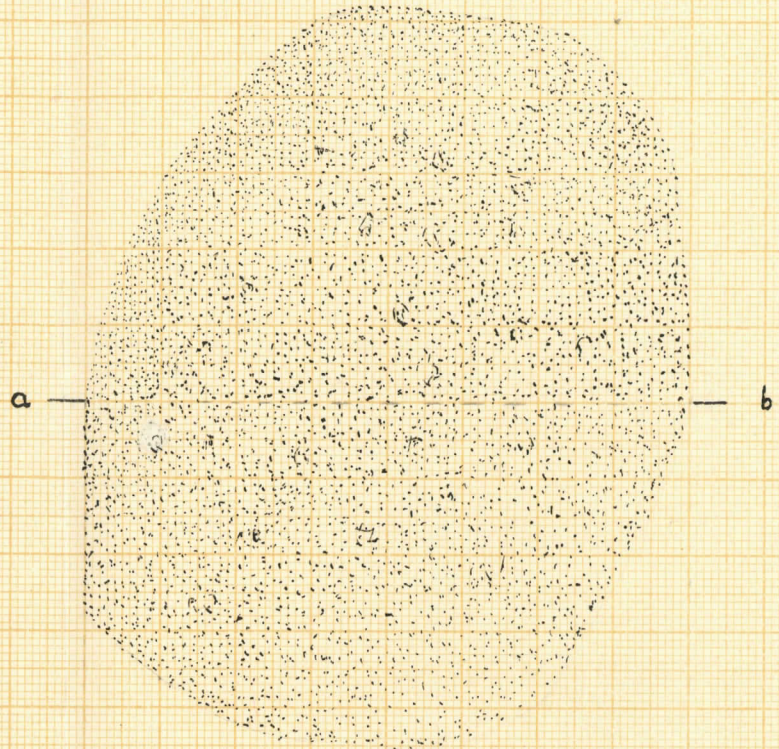
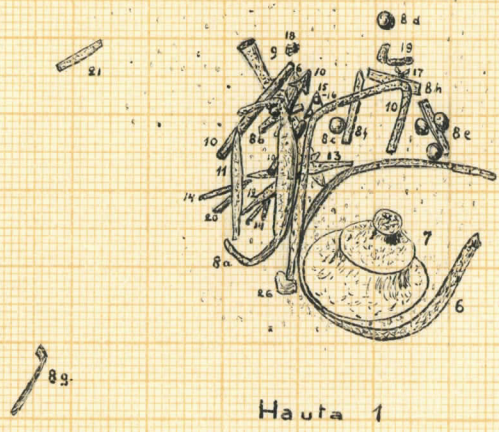
a poljo 2,17 b

1 m

kop. 1,51



Köyliö Luodonpää
Vanhakortano A
Hauta 1



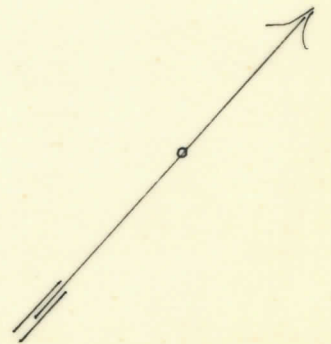
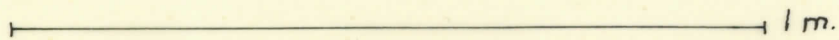
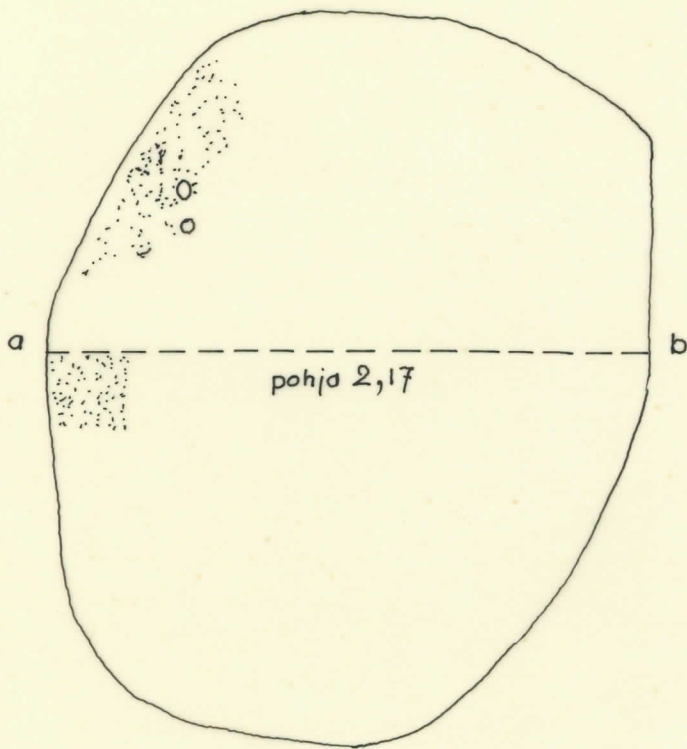
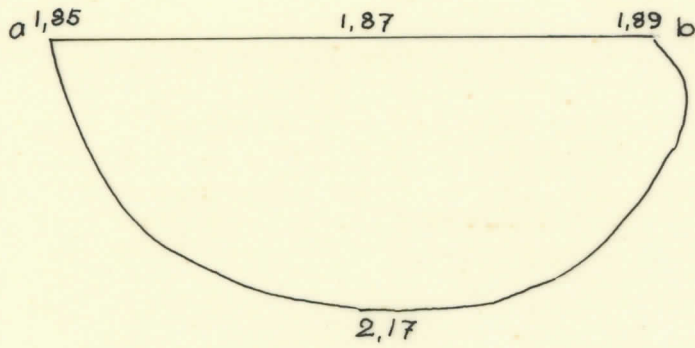
1 m.

1:100

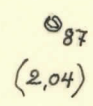
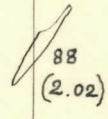
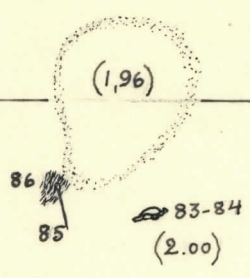
Köyliö Vanhakartano A

Nokikuoppa I

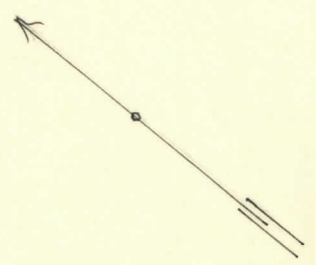
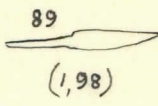
Kp. 1,51



C



d

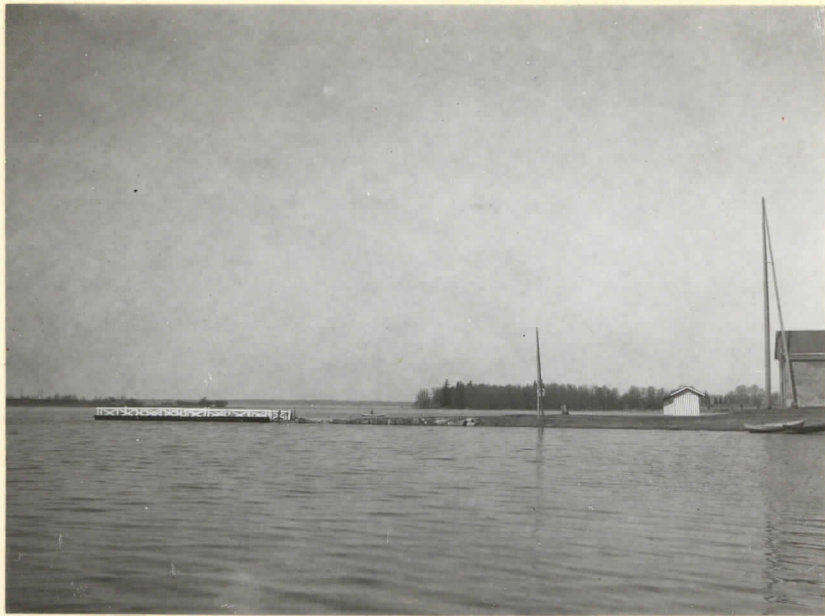


e

Köyliö Vanhakartano A

Hauta 6
9725:83-89
Kp. 1,51

Köyliö, Vanhakartano.



Kuva 1. Oikealla taustalla Luodonpää^{lev 9421.}.



Kuva 2. Näköala navetan sillalta Luodonpään puistoa kohti.^{lev 9422.}

Köyliö, Vanhakartano.



Kuva 3. Luodonpään²² kalmistopaikka.

L. 9174



Kuva 4. Luodonpään²² kalmistopaikka. Tanskalaisella rakennuksen keskellä "Lallin kalmisto".

L. 9173



Kuva 5. Maisteri Sven Anderssonin kartoitus työssä. Haupa IV työn alla, oikealla haupa V.

L. 9175

(A. S. S. Kuv. id. 101)

Köyliö, Vanhakarieno.



L. 9177

Kuva 6. Polttokauha I.



L. 9176

Kuva 7. Polttokauha I.



L. 9178

Kuva 8. Polttokauha I.

Köyliö. Vanhakartano.

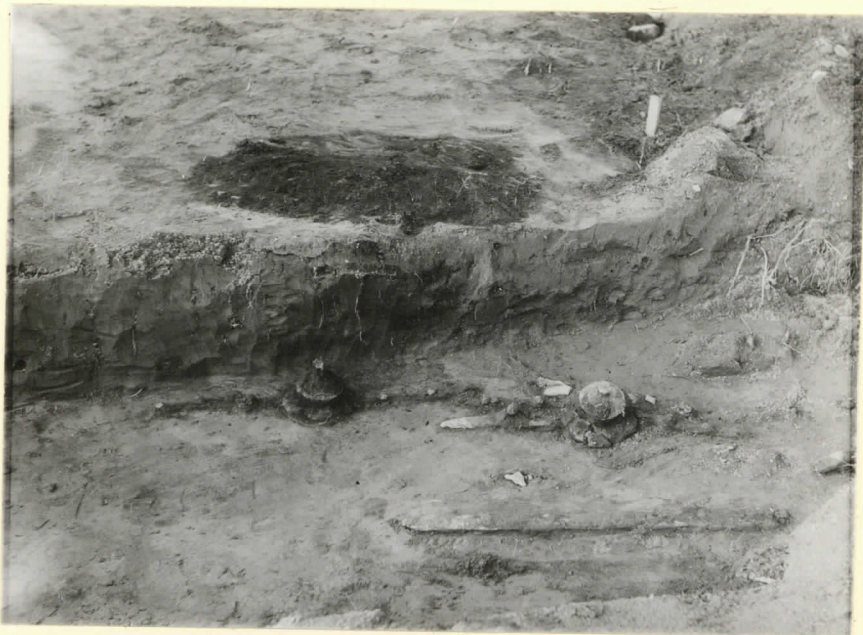


Kuva 9. Hautaus II ja III (oikealla).
nokikuoppa vielä tutkimatta.
L. 9181



Kuva 10. Hautaus II ja III (oikealla)
nokikuoppa prosessi käynnissä.
L. 9182

Köyliö, Vanhakarilano.



Kuva 11. Haudat II ja III (liikeimpänä).
l. 9179



Kuva 12. Haudat II ja III Vasempuolei-
nen kilpi on haudasta II, oikeanpu-
oleinen haudasta III. Etualalla oleva
niece haudasta III. l. 9180

Койлю, Ваннакардано.



Кuva 13. Хафта IV.
л. 9183



Кuva 14. Хафта IV. л. 9184

Valok. Nils Cleve 1933.

Köyliö, Vanhakartano.

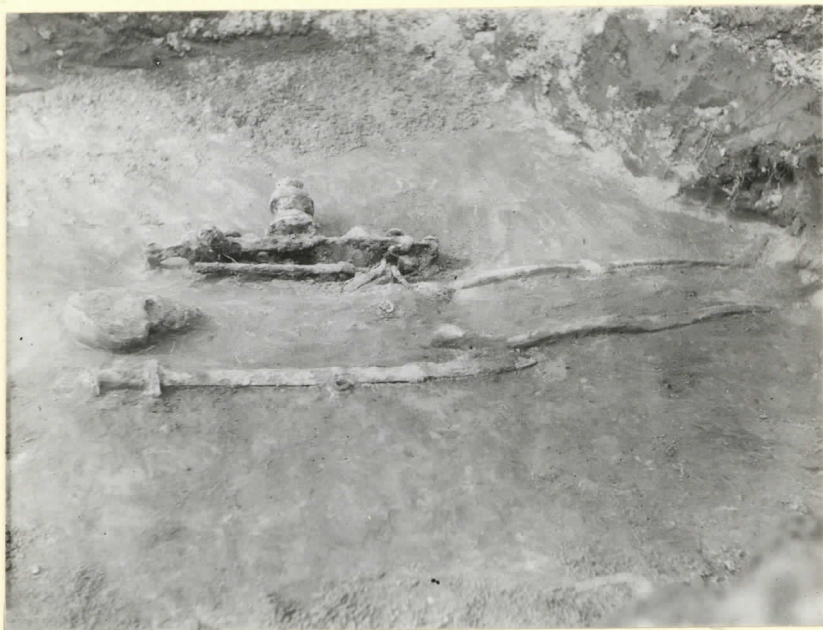


Kuva 15. Putkivies handasta IV
tulee päivänvaloon.
L. 9185

Köyliö, Vanhakarjano.



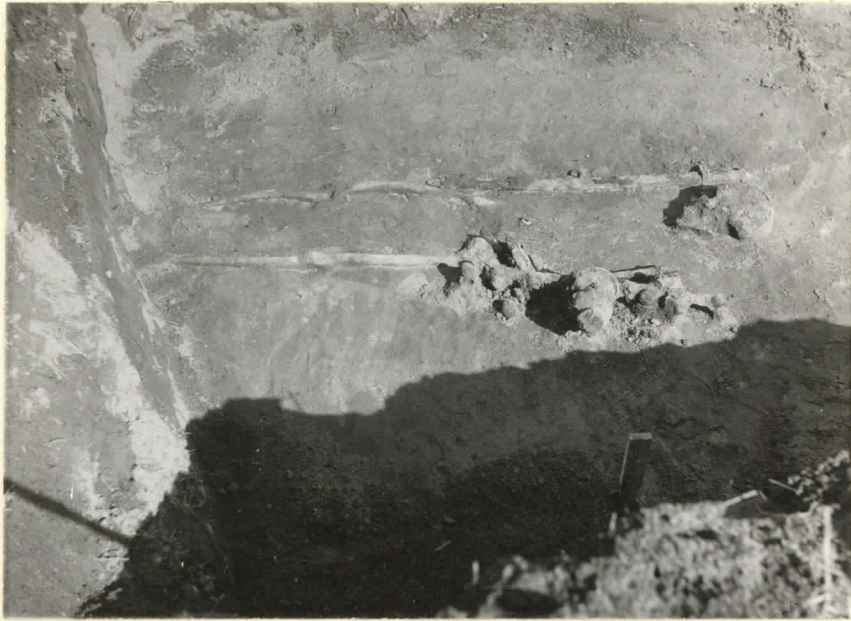
Kuva 16. Hauda I, valok. idästä.
l. 9188



Kuva 17. Haudasta I, valok. idästä.
l. 9187

Valok. missi leleve 1933.

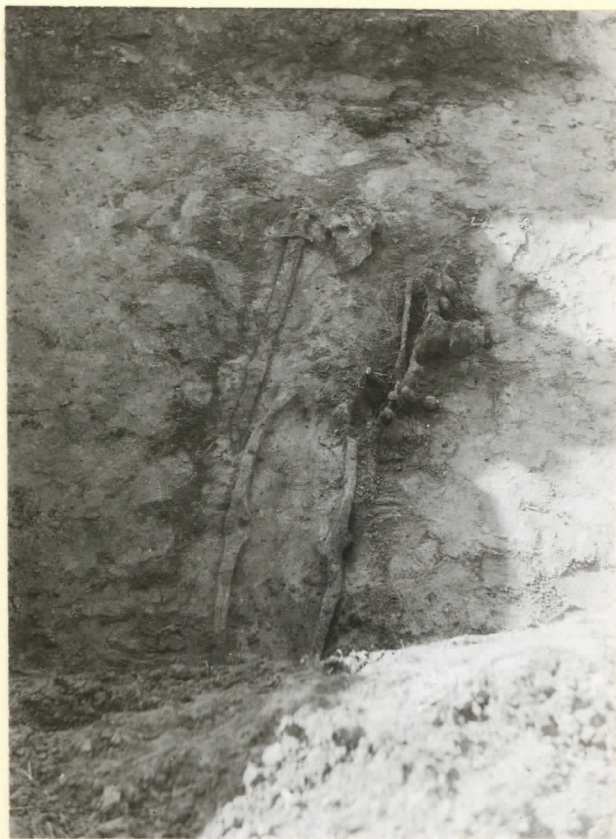
Köyliö Vanhakartano.



Kuva 18. Hauda V, valok. lännestä.
1.9.189

Valok. Nils Beve 1933.

Köyliö, Vanhakartano.



Kuva 19. Hautaus, vanha. poh-
joisesta. l. 9186



Kuva 20. Hautaus, de[?]jikuva.
l. 9190

Valok. Nils Cleve 1933.

Köyliö, Vanhakartano.



Kuva 21. Naisenhauta n:o VI.
1. 9192

Valok. Nils Cleve 1933.

9725: 1-105.

Köyliö
Luodonpää

N. Cleven elok. 1933 Köyliön Vanhan-
kartanon Luodonpään kansainvaellus-
ajan kalmistosta esiinkairauttamat esi-
meet sekä prof. Axel Cedercreutzin lah-
joittamat samasta kalmistosta löyde-
tyt esineet. Vrt. N. Cleven kairausker-
romusta karttoineen ja salokuvineen
kop. arkistossa. Diaar 9/9. 33.

Prof. Cedercreutzin lahjoittamat esineet.

1. Iso putkellinen rautainen keihäänkärki.
Putki katkennut, muuten hyvin säily-
nyt. Putkessa puuta. Mitat $43,7 \times 4,9 \times 3,04$ cm.
2. Hyvin säilynyt ango, varustettu sekä
tuodolla että myöskin putkella. Putki
hajennut. Puuta sarvesta jonkun verran
säilynyt, varsinainen kärki lyhyt, vain
n. 6 cm. Esineen pituus 68 cm. Putken
läpimittaa 3,3 cm.
3. Pitkä ja kapea, toisesta päästä kat-
kennut korasin. Toinen pää hyvin
ohueksi hiottu. Mitat $9,57 \times 1,74 \times 1,04$ cm
4. Kirikantinen poikkitalta sädekirvi-
liusketta. Poikkileikkaus suorakaitteen-
muotoinen; kyljet facetoituneet. Mitat $8,4 \times 5,6 \times 1,15$
5. Rautainen renkas (kuolaimisto?)
Esine on pahasti ruostunut sekä yh-
deltä kohdalta poikki. Läpimittaa n. $8,1 \times 7,4$ cm

Esineet 9725: 1-5 löysi työmies Niilo Laitanen salojaa kaivaessaan Røyliön saaren eli luodon pohjoisessa, Luodongiaä-nimisessä päässä, n 700 m. NNW-suuntaan v. 1925-1926 tutkimusta "Lallin kalmistosta". Hyvin luultavaa on, että ainakin molemmat keihäänkärjet (9725:1,2) mahdollisesti myöskin 9725:4 ehkä muutkin, ovat haudasta III. Kts. kaivauskertomusta.

Kaivauslöydöt

Hauta I (polttohauta) 9725:6 - 25(26)

6. Rautainen kaksiteräinen miekka, käyrä-
telly, kahtia katkennut. Västin ja pronsi-
puutturat. Pönnän katkelman oikaistu-
mitta n 68 cm. Terän leveys 4,8 cm. Lyhyem-
män katkelman pituus 22,9 cm. ⁶⁸_{22.9}
_{90.9}

Hautaan I kuuluvat esineet olivat kaikki yhdessä sikermässä, niitä varten tehdystä kuopasta. Keskimmäisenä oli yllä-
mainittu miekka (9725:6) jonka sisässä polte-
tuilla luunsirpaleilla täytetty kilvenkupura
(9725:7) Käitteen alla ja ympärillä oli muut
hautaan I kuuluvat esineet (kts. kaivausker-
tomusta ja karttaa)

Rautainen kilvenkupura, kansainvael-
lusajan tavallista muotoa. Reuna pahasti
murtunut. Mitat leveys 14,54 x korkeus 13,9 cm
L. kuin N:6 kts. myöskin 9725: 17.

8. Kilven käsirauta aivan rikki ruostunut.
Tähän kuuluvat varmasti seuraavat pa-
hoihin ruostuneet katkelmat:
- a. Kädensija sekä kaksi pientä katkelmaa,

see maininta kts. 17
kup. kts. 17

soisessa niitti. Kädensijan molemmien puolin
pienet niitit. Kädensija-katkelman pituus
(oikaistuna) n. 22.4 cm; niittikatkelman pituus 7.5 cm
kolmannen katkelman pituus 7.2 cm. Yllämaini-
tut katkelmat olivat yhdessä aivan miekan vie-
ressä.

- b. 8.2 cm pitkä katkelma, keskellä niitti. L. jon-
kunverran edellistä syvempänä.
- c. pyöreäkantainen niitin puolikas. L. kuten edell.
- d. samanlainen niitti kuin edell. kanta melkein
ehkä. L. kuten edell.
- e. Kolme niittiä kuin edelliset, niistä kaksi
varmasti käsiraudasta, kolmas, jossa soinen
kanta neliskulmainen, on ehkä ollut sa-
manlainen lisäniitti kuin kaudoissa IV ja V
Yhdessä kyseessä olevien niittien kanssa löy-
tyi rautakisko, nähtävästi käsiraudan kat-
kelma; pituus 7.7 cm.
- f. Käsiraudan katkelma, ilman niittiä. Pituus 8.6 cm.
- g. Käsiraudan katkelmia, 2 kpl. Soinen, jossa
pieni pala niitin naulasta on jäljellä, on 7.43 cm
pitkä, soinen aivan pieni katkelma.
- h. Käsirautaan kuuluu mahdollisesti myös-
kin 7.8 cm pitkä raudanpala, jonka muoto
ei ole niin selvästi määrättävissä kuin edell.
- i. Pieni käyrä pala. Pituus 3.72 cm.

9. Rautainen keihäänkärki, putkellinen,
samaa päämuotoa kuin 9725:1, mutta
huomattavasti pienempi. Putki ruostuneen
takia hajennut ja osaksi pieniksi pa-
loiksi murtunut. Pituus 24.70 cm leveys 29.5 cm
L. miekan n:o 6 alta

10. Heittokeihäs ("ango") sekä ruodolla
että putkella varustettu (vt 9725:2)

4.
väällinen. Kärki katkennut, kärkiosa kuitenkin pallessa. Keihäs oli kokoon taituttu ja pahoin ruostunut. Ihomman katkelman pituus (oikeistuna) n. 51 cm. kärkiosan mitat $10,9 \times 2,25$
L. miekan n: 6 vierestä.

✓ ✓ 11. Rautainen veitsi, kahtia katkennut. Koko pituus 14,74 cm. Huutokohtaan on rautakanavan pala tarttunut. L. "angon" n: 10 vierestä.

✓ ✓ 12. Rautainen veitsi, pitkä ja kapea. Kärki puuttuu. Mitat $17,98 \times 2,45$ cm. L. edellisen alta.

✓ ✓ 13. Rautainen veitsi, suunnilleen yhtä pitkä kuin edellinen, terä kuitenkin huomattavasti leveämpi. Ruoto kahtia katkennut. Koko pituus 19,4 cm.

✓ ✓ 14. Huotran (?) reunaheloja, 4 katkelmaa, joista kaksi liittyy välillisesti toisiinsa. Katkelmien pituudet ovat 6,4, 7,04, 3,14, 2,78 cm.

✓ ✓ 15. Rautainen vyönhela, kahtia katkennut. Hela on ollut kiinnitetty neijällä pyörekanaisella nitillä. Mitat $5,35 \times$ n. $2,7 \times 0,24$ (=levyn paksuus)
Löyd. yhdessä seuraavan esineen kanssa.

✓ 16. Epämääräinen rautaesine, mahdollisesti poljin rautaisesta vyönsoljesta. Pituus 3,84 cm.

✓ ✓ 17. Pala rautaleryä, jossa rautainen nititi. Kuulua kilvenkypuraan 9725:7. Samasta myöskin kolme pientä raudanpalasta.
L. liki kolmekymmentä cm kilvenkypuran alapuolella. Viimeksi mainitut seula-

18. Epämääräinen rautapiikko Läpileikkaus neliskulmainen. Toinen pää verrattain terävä. Mitat: 12,35 x n. 1,00 cm.
19. Epämääräinen rautapiikko, kahtia katkennut. Koko pituus n. 10,52 cm.
20. Aivan pieni epämääräinen rautapiikko. Pituus 5,13 cm.
21. Epämääräinen rautapiikko. Pituus 5,9 cm.
22. Epämääräinen rautaesine, mahdollisesti keritsimen terä. Molemmat päät haattuneet. Mitat: n. 8,00 x 1,28 cm.
23. Pieniä raudanpalasia, 15 kpl, niistä 9 naulantapaista, mahdollisesti kilrenkuvurasta, ehkä myöskin käsiraudan niiteistä L. seulasta.
24. Palaneita luunsiruja 405 gr. ilmeisesti pestyjä.
Luut oli pantu kilrenkuvuraan.
25. Palaneita luunsiruja 500 gr.
Viimeksi mainitut luut olivat haallaan hautakuopassa ja sen lähimmässä ympäristössä.
26. Kuonan kappale. Löydetty hautakuopan pohjasta. Luultavasti sekundaarinen.

Hauta II, ruumishauta (miehen hauta)
Esineet n:o 9725: 27-38.

6.
27. Rautainen kaksiteräinen miekka ilman väistinvrauta ja pontta. Kahva kahtia katkennut, sekä kahvasta että huotrasta oli puuta jäljellä; niistä olettu II preparaatia

28. Pyöreäkantaisen niitin yläosa Lähimittan ≈ 29 cm. Niitti löytyi miekan säilän päältä ≈ 15 cm säilän juurelta kärkeä kohti. Tunsi hyvin soden näköisellä, että niitti, niin kuin myöskin seuraavassa numerossa mainittu niitti on kuulunut huotraan (ks. kairauskertomusta) Toinen mahdollisuus on että niitti on peräisin hautaan III kuulurasta kilvestä.

29. Samanlainen niitti kuin edellinen. Kaula katkennut hyvin vähäiseksi. Lähimitta ≈ 2.64 cm.

Niitti oli heti säilän päällä, ≈ 15 cm miekan kärjestä. Kuulunut joko huotraan tai kilpeen haudassa III

30. Rautainen kilvenkypura pahasti ruostunut $\approx 2/3$ reunasta rikkimurtunut; nuppi niinikään rikki. Irtonaisia reuna-
napaloja 5 kpl.

Kilpi oli asetettu vainajan jalkojen päälle.

31. Kilven käsirauta ≈ 77.5 cm pitkä. Kosine on pahasti ruostunut; kaikki rivit ovat irtaantuneet ja rauta katkennut seitsemään kappaleeseen. Käsiraudan eteläpäässä oli niitit a-e (mahdollisesti myöskin g, jonka asema haudassa kuitenkin on epävarma) pohjois-

mit. v. 1945
Tunnus art. 7
F. 1000
2

päässä mitit d-f.

Käsiraudan katkelmat ovat etelästä laskettuina:

h. n 4.5 cm pitkä

i. n 5.1 " "

i.I aivan pieni katkelma

j. n 26.5. cm pitkä katkelma, johon myöskin kuuluu osa kädensijaa. Pinta on karttunut puunjätteitä hilvestä

k. Suurin osa kädensijasta. Melko paljon puunjätteitä säilynyt. Pituus 10.8 cm.

l. n. 24.4 cm pitkä katkelma. Puunjätteitä hyvin vähän.

m. 7.87 cm pitkä katkelma melkein muodot. Aomaksi ruostunut. Mitti (f) on säilynyt paikallaan

32.

Koukkumainen rautainen esine koukku katkennut. Esineen alapuolella orgaanisia jätteitä. Esineen tarkoitus Antematon (kts kert) Mitat 4.6 x 2.8 cm.

L. vainajan oikean olkapään kohdalla

33.

Iso rautainen vyönsolki. Poljin ja heilan mitit ovat pronssia. Rauta osat pahasti ruostuneet. Vyöstä jätteitä säilynyt. Mitat 6.87 x n 6.00 cm.

L. vyön kohdalla, vainajan oikealta puolelta

34.

Suorakaiteenmuotoinen kullattu, pronssinen vyöhela. Kummassakin kulmassa pyöreäkantainen pronssiniitti. Esine on koristamaton. Mitat 2.8 x 2.14 cm.

L. miekan vierestä, sen W-puolelta.

35.

Iso rautainen veitsi, kahtia katkennut, pahasti ruostunut. Rahvasta puuta jäljellä. Koko pituus: n. 25 cm. Suuri joukko ruoste-

levyjä on irtaantuneet esineen pinnasta.
L. vyönsoljen (33) ja miekan väliltä. La-
massa sihermässä olivat myöskin esineet 36-38.

36. Lyhyt ja leveäteräinen veitsi Ruoto har-
vinaisen lyhyt (katkennut) Esineitä on ruoste-
palasia irtaantunut. Mitat $10,6 \times 2,9$ cm.

37. Saksat, rikki ruostuneet. Suoto on kan-
sainvaellus ajan tavallista yksinkertaista
mallia. Katkelmien pituudet ovat: $10,5 \times 11,8 \times 3,95$ cm.

38. Melkein palttamainen korasin. Pinta ra-
pautunut. Mitat: $11,00 \times 3,00 \times 2,59$ cm.

38a. Epämääräinen rautaesine. L. vyönsoljen 33:n yhteydessä.
Hauta III ruumishauta (miehenhauta)
(Esineet 9725: 39-52 (myöskin mahdoll. 1-5), 67)

39. Kaksiteräinen rautainen miekka, ilman
väistintä ja pontta. Miekka on harvinais-
sen sanakka, pituus n. 84 cm, leveys 5,9 cm.
Kahva kahdesta kohdasta katkennut.
Puunjätteitä sekä kahvasta että huotrasta
säilyneet.

40. Rautainen kilvenkypura. Suunnil-
leen n. $\frac{1}{2}$ reunasta rikkimurtunut.
Läpimitalta n. 17,85 cm. Korkeus n. 14,4 cm.
Irttonaisia reunapaloja 7 kpl. Kypuran
kiinnittämistä varten käytettyjä nauvoja,
irttonaisia 2. Vähäisiä puunjätteitä.

Kilpi oli kallistunut hauta II:een
kuuluran miekan (n. 9725:27) päälle. Epä-
varma onkin kuulurakko mitit 28 ja 29
viimeksi mainitun miekan huotraan,
vaiko nyt kyseessä olevaan kilpeen (kts kert)

✓ 45. Pieni rautainen naskali (?). Pahasti ruostunut. Kahvasta puuta jäljellä. Pituus 5,96 cm.

✓ 6, 46. Iso rautainen veitsi. Kärki katkennut. Ruodossa puuta. Pituus 21,33 cm.

✓ 47. Kovasin, pinta rapautunut. Huoto hyvin säännöllinen. Toisessa päässä hiomisen jälkiä. Mitat: 12,74 x 3,3 x 2,43 cm.

✓ 48. Kuolaimet, aivan rikki ruostuneet. Renkaat, jotka ovat harvinaisen pienet, ovat kuitenkin jonkun verran säilyneet, kun sitä vastoin suuremista on ainoastaan kolme pientä palaa jäljellä. Pieni rauta-esineen katkelma, jossa kaksi rautaleryä päällekkäin, on todennäköisesti hihnankelasta. Toisen renkaan suurin läpimitta 6,5 cm, toisen 6,37 cm.

✓ 49. Pieni, käyrä, uurerveitsi, harvinaisen hyvin säilynyt. Myöskin puuta kahvasta on vielä jäljellä. Pituus 8,44 cm.

L. suunnilleen vainajan vatsan kohdalla yhdessä n: 50 ja 51 kanssa.

✓ 50. Pitkänsoikea rautaesine, todennäköisesti kuluskäntä, mitat 9,22 x n 2,4 cm.

✓ 51. Kaksi piinkappaletta, toinen kuitenkin aivan pieni. Piinpalat ovat kuuluneet yhteen edellisen kanssa, jonka yhteydessä ne löytyivät.

52. Rautainen veitsi, hyvin pitkällä ruodossa varustettu. Kärki katkennut. Pituus 15,69 cm. L. miikan (n:o 39) alta.

Huom. Haudasta III ovat nähtävästi myös-
kin esineet 9725:1-2, mahdollisesti nuor-
ikään esineet 9725:3-5, sekä esine 9725:67.

Hauta IV. Ruumishauta (miehen hauta)
Esineet 9725:53-69 (paitsi 67).

53. Kaksiteräinen rautainen miekka ilman
väistinvrautaa, mutta pienellä yksinkertaisella
pronssisella ponnella varustettu. Kahva kol-
mesta kohdasta katkennut. Koko pituus ≈ 90 cm
Ponnen mitat: $2,73 \times 1,31 \times 1,1$ cm. Puunjätteitä
sekä säilässä että kahrassa.

L. vainajan vasemman käsivarren kohdalta

54. Rautainen kilvenkypura, harvinaisen
hyvin säilynyt. Reunasta vain ainoastaan
ainan pieniä palasia murtunut. Supissa
vähäisiä puunjätteitä. Kypuran suurin
laajuus 17,7 cm a-b. naulan katkelmia

Kilpi oli asetettu jalkojen päälle, käsi-
rauta poikkipäin

55. Kilven käsirauta, ≈ 79 cm pitkä.

Esine on jonkun verran paremmin säilynyt
kuin edellisissä haudoissa, kaksi niittä (c-f)
vielä paikallaan. Käsiraudan SSO-päässä
olivat nitit a-c; NNW-päässä nitit d-f.

Käsirauta on katkennut 6:een kappaleeseen (nimittään)

- g (SSO-päässä) 24,32 cm pitkä katkelma
- h. 11,33 cm pitkä katkelma
- i 3,85 cm " " osa kädensijaa
- j. 8,37 " " " "
- k. 22,17 " " jossa nitit paikallaan
- l. 10,75 " " " "

56. Samanlaisen niitin kanta, kuin äskemai-
nitussa kilven käsiraudassa.
L. n. 10 cm käsiraudan SSU. päästä.
57. Rombimainen rautalevy, jossa niitti.
Mahdollisesti on n:rossa 58 mainittu niitti
myöskin kuulunut samaan esineeseen. Levyn
mitat 48,5 x 26,8 mm. Niitin korkeus 2,2 cm.
L. kilvenkupuran vierestä, sen S-puolelta.
Esine on mahdollisesti kuulunut kilpeen.
58. Pienellä neliskulmaisella kannalla varus-
tettu niitti, toinen kanta puuttuu. Mahdolti-
sesti kuulunut edellisessä n:ssä mainittuun rau-
talevyyn. Korkeus 2,03 cm.
L. n. 15 cm edellisestä, käsiraudan
toiselta puolelta.
59. Rautainen keihäänkärki, putkellinen,
samaa päämuotoa kuin 9725:1, mutta huomat-
tavasti pienempi. Mitat: n. 30,5 x 3,55 x 2,97 (=putken läpim.)
L. n. 40 cm pääkallostä NW-suuntaan.
Keihäänkärjen asemasta päältä on koko
keihäs, siis varsineen, pantu hautaan, ehkä
arkun viereen.
60. Rautainen putkikirves hyvin tanakka.
Putki suora, basaleva. Mitat 15,1 x 5,2 (=terän
leveys) x 4,38 (=putken läpimitta)
Esine löytyi kilven käsiraudan NE-
puolelta, n. 10 cm sen SE. päästä.
61. Pronssinen kierteissormus, kolmikul-
maisesta pronssilangasta tehty 3 kierrosta.
Molemmat päät ylöspäin kierretyt. Läpimitta n. 2,6 mm.
L. edellisen vierestä.

62. Thmisen sormiluu.
L. edellisessä numerossa mainitun sormuksen sisästä.

63. Pronssispiraali, vain 1 1/2 kierrosta, ehkä aivan kalunnaista muotoa. Lämpimiltä 1,57 cm.
L. vainajan oikean käsivarren kohdalta

64. Loikea tulusrauta, pahasti ruostunut.
Mitat: 7,54 x 3,7 x 0,8 cm.
L. Pöyte maasta n. 25 cm pääkellosta itään päin.

65. Rautainen veitsi, sekä kärki että ruoto katkennut. Pahasti ruostunut. Vähäisiä puunjätteitä.
Mitat: 13,9 x 2,5 cm. L. miehen (n:o 53) alta.
 $\frac{3,1}{19,3}$

66. Kahdelta kohdista katkennut rautainen veitsi; hyvin huonosti säilynyt. Ruodossa puunjätteitä. Terä on ollut harvinaisen ohut. Koko pituus n. 10,8 cm. L. vasemman sääriluun vierestä

(Huom. n: 67 on haudosta III) 67. Epämääräisen rautaesineen katkelma (veitsen kärki?) Mitat: 5,94 x 2,15 x 1,1 cm. L. haudan IV alta

68. Kaksi rautapalasta, toinen 3,4 cm pitkä (veitsen n:o 65:n kärki?) toinen 3,67. L. miehen alta.

69. Rautainen niitti, toinen kanta pyöreä, saman tapainen kuin hilvessä käytetyt niitit, toinen nelikulmainen levymainen. Pituus 3,64 cm.
L. Pöyte maasta.

Hauta V. Ruumishauta (miehenhauta)
Esineet 9725. 70 -

70. Kaksiteräinen rautainen miekka, "Vendel syyliä".
 Koko pituus n. 89,5 cm. Ponsi, joka on pronssista
 valettu, on toisella puolella koristettu "värän-
 silmillä", toisella kahdella eläin kuvilla.
 Ponnin alusta niinkuin myöskin väistin on
 tehty puusta ja ylä ja alapuolella silattu kul-
 latulla pronssileryllä. Levyt ovat yhdistetyt
 pronssinuilteilla. Paitti ponnin alustaa ja
 väistintä on puuta huotrasta ja kahvasta
 säilynyt. Päinvastoin kuin edellisissä hau-
 doissa oli miekka vainajan oikealla puolella.

71. Rautainen kilvenkuvura, harvinaisen
 korkea ja kapea, nuppi iso. Reuna on reu-
 mustettu pronssihihelalla; reunassa myöskin
 pronssinuilteja. Esine on pahasti ruosteen syö-
 vittänyt. Korkeus n. 17,1 cm, suurin läpimittaan n. 12,1 cm.
 Kilpi löytyi vasemman käsivarren koh-
 dalta, siihen kallistuneena.

72. Kilven käsirauta n. 66 cm pitkä. Esine
 katkennut neljään kappaleeseen. Kaksi
 nuiattia on alkuperäisellä paikallaan. Nui-
 tien kannat ovat harvinaisen tanakat, läpi-
 mitta keskimäärin n. 4,2 cm. Silä vastoin
 on käsiraudan leveys vain n. 1,7 cm (sivuilla)
 Käsiraudan eteläpäässä olivat nuiitit a-c,
 pohjoispäässä nuiitit d-f. (Vrt myös 9725:73a-d)
 Itse käsirauta oli katkennut seuraaviin
 osiin: g. 6,7 cm pitkä katkelma, jossa nuiitti 72a
 alkuperäisellä paikallaan.
 h. n. 36 cm pitkä katkelma, jossa m. m. kädensija
 i. 9,4 cm pitkä katkelma
 j. 15,7 cm " " jossa nuiitti 72 f. alku-
 peräisellä paikallaan.

73. Neljä kilpeen kuuluvaa pööräkantaista niittä, samaa kokoa kuin edellisessä numerossa mainitut. Niitit löytyivät seuraavasti

- a. käsiraudan etäosan E-puolelta
- b. " " " W - "
- c. " " pohjoisosan E - "
- d. " " " W - "

Löydöistä päättäen on siis kilvenkypuran molemmiin puoliin ollut 5 niittä, niistä 3 käsiraudtaan kiinnitettynä ja 2 irrallista.

74. Hyvin pitkä ja kapea rautainen keihäänkärki, pahasti ruostunut, kolmeen kappaleeseen katkennut. Varsinainen lehti suhteellisen pieni, putki sitä vastoin hyvin pitkä. Putkessa kaksi pronssinastaa. Esineen koko pituus n. 59,7 cm.

Löyd. kilvenraudan vierestä, kärki pohjoiseen.

75. Pitkä rautainen veitsi, kolmeen kappaleeseen katkennut. Esine on pahasti ruostunut. Tyyrestä on pieni pronssihelan pala säilynyt. Koko pituus n. 27,7 cm.

L. edellisen vierestä, yhdessä seuraavan esineen kanssa.

76. Rikki-ruostunut rautainen veitsi. Kärki juuttuu. Kahvasta puunjalteita säilynyt. Pituus n. 13,35 cm. L. kuten edell.

77. Pieni pronssinen ryönsolki, ilman helaa hihnan kiinnittämistä varten. Soljessa on pala nahkahihnaa vielä jäljellä. Soljen mitat: 3,3 x 2,47 cm.

L. n 10 cm edellisestä vatsan kohdalta.

78. Pyramiidi-mainen epämääräinen pronssi-
esine Sisässä rautaruostetta. Samantapai-
nen on m. m. erästä frankkilaiskalmistosta,
vrt. Scheurer F., - Lablouis, S. Fonilles du cimetière
barbare de Bourgogne. Pl. XI. Paris-Nancy 1914.
Mitat: 1,73 x 1,65 x 1,74 cm.
L. miekan E-puolelta, siitä n. 15 cm

79. Pieni pala huluspiitä
L. n. 20 cm edellisestä

80. Kahtia katkennut pronssinen sormus.
Reuna yhdestä paikasta murtunut. Läpimitta
2.28 cm, leveys n. 1,3 cm. L. miekan kärjen alla.

81. Sormiluu.
löytyi edellisessä numerossa mainitun
sormuksen sisästä.

82. Paimensauran muotoinen rautainen
koristeluula. Katkennut kolmeen kappa-
leeseen. Koko pituus n. 14 cm.
L. miekan keskikohdan alla.

Hauta VI. Ruumishauta (naisen hauta)
Esineet 9795: 83-89.

83. Pronssinen kaarisolki. Esine on hyvin
säilynyt; neula on vain kahtia katkennut.
Mitat: 4,07 x 3,34 cm.
L. vainajan vasemman olkapään kohdalla.

84. Neliniitistä villakangasta sekä ruoste-
mökkäle, jossa jätteitä samasta villakangasta.
Löyd. yhdessä edellisessä n:ssa maini-
tun soljen kanssa.

85. Pronssinen koristeneula, rypä ja celloitu.
Pituus 7.28 cm.
L. oikean olkapään kohdalla (ks. seuraava n:o)

86. Puunpäätteitä.
L. edellisessä mainitun neulan päältä.

87. Kaksi pientä katkelmaa nähtävästi pronssi-
sormuksesta. L. suunnilleen oikean käden kohdalla.

88. Kahtia katkennut rautainen veitsi (ruoto
katkennut) Koko pituus n. 14.00 cm; toisen katkel-
man pituus 10.25, toisen 3.75 cm.
L. oikean käsivarren kohdalla.

89. Pahasti särkynyt iso rautainen veitsi.
Ruoto harvinaisen pitkä. Ruosteeseen on tart-
tunut neliniitistä villakangasta.
L. haudan jalkopäästä.

Irto löydöt.

90. Lavikickon katkelma.
L. pottolohaudan N1 vieressä olerasta
nokikuopasta (vt myös 91)

91. 5 pottamatonta ja 2 palanutta luunpalasta
L. kuten edell. Pottetut luut olivat n. 1/2
m:n syvässä muut aivan pinnassa

92. Nickan säilän katkelma, pituus 26.5 cm
L. nokikuopan NW-puolelta n. 10 cm syvyydessä

obs. 93. oikean muotoinen kivi ilmeisesti jauhin.
kivien päällyskivi. Mitat: 24.65 x 16.72 x 6.2 cm.
L. kuten edell.

94. Sarviastianpala, koristamaton. L. kuten edell.
95. Sarviastianreunapala, koristamaton. L. kuten edell.
96. Sarviastianpala, reunapala koristamaton. L. kuten edell.
97. Sarviastianpaloja, 3 kpl. niistä yksi iso koristamaton reunapala. L. kuten edell.
98. Iso sarviastianpala, reunakappale, koristamaton L. kuten edell. Val 103.
99. Koristamaton sarviastianpala, reunapala L. suunnilleen haud IV:n kohdalla, pintamaasta.
100. Pieni raudanpala Pituus 3 cm. L. kuten n: 99, siitä n 40 cm ENE-suuntaan
101. 20 pajankuonan palasta. L. haud IV:n kohdalla pinta-
maasta.
102. Pajankuonanpala, isohko möhkäle. L. nokikuopasta vrt myös 9725:90-91.
103. Pajankuonaa 9 kpl, niistä yksi melko iso möhkäle. L. nokikuopan VW-puolelta likeltä pinta-
(vrt 92-98)
104. Kaksi epämääräistä, ilmeisesti sulanutta pronssipalasta. L. p. kunnattamaton
105. Kolme pientä koristamatonta sarviastianpalasta niistä yksi reunapala. L. ruokamullasta.