

M

Kertomus C. F. Meinanderin hautarauniotutkimuksista
Laihialla heinäkuussa 1937.

Kertomukseen kuuluu neljä karttapiirrosta, Kansallismuseon esihistoriallisen osaston luetelo n:o 10621 sekä valokuvat EOs n:ot 11266-11282.

Ylioppilas C. F. Meinander sai keväällä 1937 yhdistykseltä "Vaasan entiset lyseolaiset" tehtäväkseen tutkia kiinteitä muinaisjäännöksiä Laihialla. Neuvoteltuani tohtori Äyräpään kanssa päätin kohdistaa tutkimukset erääseen hautaraunioryhmään Jakkulan kylässä. Käytyäni paikalla päätin aloittaa työt Varon talon maalla, maantien ja Laihianjoen välillä sijaitsevalla n.k. Mujanvainiolla, edellämäinitun ja Torstilan kylän rajalla. Ryhmä käsittelee vähintään 12 hautarauniota, joista jotkut - epätietoista mitkä - ovat samoja kuin J. R. Aspelinin ja Th. Schvindtin Laihian pitäjän (Jakkulan kylän) kiinteitten muinaisjäännösten luettelossa n:oilla 9 - 13 merkityt hautarauniot. Käydessään paikalla vuonna 1936 totesi tohtori Äyräpää lisäksi seitsemän rauniota, joten niiden lukumäärä nyt on vähintään 12.

Maasto. Jakkulan kylän kohdalla supistuu joen laakson leveys vain n. 600 m:ksi, ollen sekä pohjoisempana että etelämpänä monta km leveä. Joen putous tällä kohtaa ei ole mitätön. Suomen taloudellinen kartta mainitsee joenpinnan korkeudeksi Jakkulan eteläpäässä 17 m yli merenpinnan ja kylän pohjoispäässä 13.5 m y.m.p. Koska kysymyksessäolevassa tutkimustyössä tavatuista löydöistä ilmeni, että Mujanvainion kalmisto on ollut käytännössä jo 300 -luvulla, ja maannousu 1600 vuodessa lienee 14 - 15 m, on todennäköistä, että kalmisto on sijainnut silloisen meren välittömässä läheisyydessä. Todennäköisesti on

Käyppälän kylän lakeus silloin muodostanut ruohikkoisen vesijätös-
alueen.

Mujanvainio käsittää usean pienehkön ja pari suurempaa mo-
reenikunnasta, jotka kohoavat savisesta ympäristöstä. Joku vuosi
sitten on kunnat hakattu paljaiksi ja viljelykseen kelpaavat
palstat perattu. Jakkulan kylän pohjoispuolelle antavat leimansa
runsaat siirtolohkareet, jotka täyttävät maaston.

Hautarauniot. (Kartta 1). Rauniot I - III (valok. 11267 ja
11268) sijaitsevat kukin omalla 20 - 30 m leveällä kunnallaan
ja ovat ryhmän eteläisimpiä. Raunioiden läpimitta on 8-13 m ja
reunakiveys säännöllinen. Hautaraunio I:n vieressä sijaitsee
maatasohauta I:b. Haudasta III lähtee n. 10 m pitkä kivirivi
pohjoissuuntaan. Näistä roukkioista tutkittiin n:o I ja I:b.
Tästä kolmioryhmästä etelään on vielä matala kivikasa, joka
mahdollisesti voi olla hautaraunio, mutta todennäköisimmin on
viljelysraunio.

Hautarauniot IV - XII sijaitsevat edellämainitun ryhmän poh-
joispuolella. Yleensä nämä rauniot ovat vähemmän säännöllisiä
ja monumenttaalisia kuin edellämainitut. Näistä tutkittiin n:o
IV. Eri hautojen sijainti ilmenee ilmavalokuvasta
ja sen nojalla piirretystä karttaluonnoksesta, kartta n:o 1.

Hautaraunio I.

Kunnaan itäpuolelta oli otettu soraa; kuoppa ulottui melkein
kunnaan keskelle saakka, joten siinä sijaitsevan raunioita itälai-
ta oli tuhoutunut. Muuten roukkio oli hyvin säilynyt, vaikkei
se todennäköisesti ollut kokonaan koskematon.

Tutkimustyöt alkoivat maanantaina heinäkuun 19 päivänä.
Ensiksi poistettiin ja piirrettiin kartta rökkiön ääri viivoista
roukkiota peittävä sammalkerros (kartta 2).
Sen jälkeen poistettiin ylimmät kivet roukkion sisästä, jääden
reunakivet paikalleen. Alimman kerroksen esille tultua todettiin,
ettei pohjakivillä ollut mitään todettavaa keskinäistä jär-

jestystä. Jotteivät lukuisat järjestyksettömät kivet häiritsi karttapiirroksen yleiskuvaa, ei näitä merkitty kartalle. Kivien suuruus vaihteli nyrkin kokoisista aina läpimitaltaan 80 - 90 cm suuruisiin. Reunakivet raunion eteläpäässä olivat kuitenkin huomattavasti suurempia ja pari niistä oli keskuskiveä suurempaakin. Näitä lukuunottamatta ei kivien siirtäminen tuottanut mitään suurempaa vaikeutta.

Reunakivet muodostivat puolikehän raunion lounais- ja luoteisneljänneksissä. Itäpuolella reunakivet puuttuivat, johon tuen edellämainitusta soranotosta. Luoteisneljänneksessä todettiin paitsi reunakehää, lisäksi kaksi reunakehän sisäpuolella juoksevaa kehää. Mahdollista on, että näistä sisin, jossa suurimmat kivet olivat, yhdessä keskuskiven ja lounaisneljänneksen reunakiven kanssa merkitsevät raunion alkuperäistä reunakehää. Siinä tapauksessa olisivat molemmat ulommat kehät ja raunion itäosa jälkeempään muodostetut. Tähän suuntaan viittaa myöskin se seikka, että itäpuoliskon kivet olivat raunion muita kiviä huomattavasti pienempiä sekä se, että kivilatomus oli siinä harvinaisen ohut. Joka tapauksessa on selvää, että uloin kivikehä on keskikehää nuorempi, koska sen kivet olivat irtonaisia, pieniä ja keskikehästä tyhjällä välillä eristetyt.

Toinen mahdollisuus on, että luoteisneljänneksen keskikehä on alkuperäinen ja samanaikainen kuin sisin kehä. Tämän puolesta puhuu sekin, että keskikehä oli säännöllisin kaikista, että mitään sevää rajaa ei ollut kahden sisemmän kehän välillä ja - jos ensinmainittu ehdotus hyväksytään -, että alkuperäinen raunio on ollut vailla keskuskiveä ja sijainnut viettävällä maalla. Roukkiosta tavatut löydöt eivät salline kahden eriaikuisen hautauksen otaksumista.

Löydöt. (Kts. Esih. Os. luettelo 10621:1-6). Porrassolki, "Sprossenfibel", n:o 10621:1 on tyyppiä, jota meidän maassamme on tavattu ainoastaan Etelä-Pohjanmaalla. Hackman sijoittaa sen noin vuoteen 400 j.Kr., eikä nyt tavattu kappale voi muuttaa tätä ajoitusta.

Solki 10621:2 on ainoa laatuaan Suomessa eikä sille ulkomaillakaan ole toistaiseksi löytynyt vastinetta. Soljen runko kuvaa todennäköisesti eläintä, kärppää tai käärmettä. Mahdollisesti voi löytää vastineita provinsiroomalaisissa koristemuodoissa. Solki löytyi muutaman cm:n etäisyydestä porrassoljesta, minkä vuoksi molemmat soljet voidaan katsoa samanikäisiksi. Soljen muoto viitanee viidennelle vuosisadalle.

Sormus 10621:3 on pitkäikäistä tyyppiä eikä sen nojalla voida antaa tarkempaa ajoitusta löytöryhmälle. Tyyppi on ollut käytännössä mm. 300- ja 400-luvuilla.

Neula 10621:4 on täsmälleen samanlainen kuin porrassoljen neula ja on siis todennäköisesti soljenneula. Mahdotonta ei tietenkään ole, että neulaa on voitu käyttää myöskin irrallisena.

Roukkiosta löydettyt luunsirut olivat kaikki poltetut. Samaten kuin muutkin esineet tavattiin luut osittain kivien välistä, osittain kivien alta. Molemmat soljet olivat kahden kiven välissä, neula kiven alla koskemattomasti pohjaa vastassa. Ei voida varmuudella päätellä onko roukkio naisen vai miehen hauta.

Hauta I:b.

Hauta I:n ympäröivät tasaiset rinteet, joissa paikatellen kuitenkin oli esillepistäviä kiviä. Varsinkin kunnaan etelärinteellä oli näitä kiviä lukuisasti, mikä oli omiaan herättämään ajatuksen, että ~~ei~~ varsinaisen roukkion ulkopuolellakin voitaisiin edellyttää hautausta tapahtuneen. Kääntämällä kivi todettiin, että epäily oli oikeutettu; kiven alta löytyi poltettua luuta.

Tämän hautauksen muodosti n. 5 x 6 m suuruinen maanpinnan tasossa oleva harvahko kiveys (kts. valok. 11271 & 11372). Haudan pohjoisosassa sivusi hauta I:n eteläraja. Kiveyksessä ei voitu todeta rajoitettuja kerroksia. Suurimmat kivet ulottuivat koskemattomasta pohjasta maanpinnan yläpuolelle saakka, mutta paikatellen oli 2 jopa 3 kivikerrosta todettavissa. Kivien välissä oli runsaasti hiekansekaista, paikatellen nokista ja selvästi

palanutta maata. Rakenteeltaan hauta muistutti lounais-suomalaista polttokalmistoa, mutta erosi sellaisesta pienen kokonsa ja harvan kivityksensä puolesta. Yllämainittu soranottokuoppa sivusi myöskin hautaa I:b, todennäköisesti kuitenkin suuremmassa määrässä sitä vahingoittamatta.

Löydöt. (Kts. Esih. os. luettelo 10621:7-28). Yhdessä siker-mässä löytyivät esineet 10621:7-16. Esineitten keskinäinen asema oli sellainen, että niiden epäilemättä voidaan katsoa kuuluvan yhteen. Alinna oli miekka (10621:14) sen päällä oli ango (10621:13) ja vielä sen päällä kilvenkupura (10621:12, kts. valok. 11274 & 11275). Kilvenkupuran sisässä ja ympärillä oli joukko pieniä esineitä. N. 20 m kehässä kilvenkupuran ympärillä tavattiin n. 5 cm vahvuinen hiilikerros; kerros kumminkaan ei muodostanut yhtenäistä laattaa, eikä hiilien lustojen suunnasta voitu mitään päätellä. Miekan puolikaaren sisältä löytyivät veitsi (10621:16) ja miekanväistimenosa (10621:18). Esineitten asema todistaa, ettei kyseessä voi olla rovionpaikka, johon esineet satunnaisesti olisi jätetty, vaan että paikalla todellakin on hautaus. Kaikki ryhmään kuuluvat esineet kuulunevat 600-luvulle, samaan hautaukseen voitaneen laskea kuolaimen osat (10621:26-28), vaikka ne löytyivätkin 3 m etäisyydestä muista esineistä.

Keihäänkärki (10621:24) ja väkipuukko (10621:23) ovat yhteenkuuluvia ja kuuluvat 500-luvulle. Siis nämä esineet eivät kuulu edellä kuvattuun ryhmään. Miekansäilän katkelma (10621:19) kaksine veriuurteineen ja pitkittäisine damaskeerauksineen on laatuun ensimmäinen Suomesta tavattu. Se on verrattavissa Tanskan Vimose- ja Kragehul-soitten löytöihin ja on ajoitettava viidennelle vuosisadalle j.Kr. Muut hautauksesta löydetyt esineet eivät antane tukea tarkemmalle ajanmääräykselle.

Haudasta löytyi siis esineitä kolmelta eri ajankohdalta. Sitäpaitsi löytyi raunion eteläpäästä suuri joukko savitiivisteiden paloja. Nämä todistavat että paikalla on ollut huolellisesti ra-

kennettu ja tiivistetty rovio. Uskottavalta näyttää, että rovio ja hauta I ovat olleet samanaikaisia. Roviota ei ole käytetty ainoastaan tämän hautauksen yhtydessä, vaan on siitä muodostunut vakinainen roviopaikka. Polttojätteitä kerättäessä ovat mm. säilä (10621:19) ja toiseen polttamiseen kuuluneet esineet 10621:23-24 jääneet paikalleen. Sittemmin on paikkaa käytetty hautana, jolloin esineryhmä 10621:7-16 ja mahdollisesti 26-28 on kätetty maahan. Mitkä esineet täten kuuluisivat rovion jätteihin, mitkä hautaukseen, on vaikeata päätellä.

Hauta IV.

Hauta IV sijaitti mahtavien siirtolohkareiden keskellä Mujanvainion pohjoisosassa, suuren moreenikukkulan pohjoisrinteellä (kts. kartta 1). Hauta oli rakennettu harvinaisen suurista kivistä, joita siirrettäessä nostokurki oli tarpeen. Raunion reunoja myöten ja suurten kivien välissä oli pienempiä kiviä. Keskuskivi ja monet muut kivet olivat kiinteitä maakiviä, joita ei voitu siirtää. Reunakehä ei ollut yhtä säännöllinen kuin haudassa I.

Löydöt. (Kts. Esih. os. luettelo 10621:39-45). Ainoa löytö, joka voidaan ajoittaa on pistinmäinen keihäänkärki (10621:39). Se kuulune 300-luvulle. Koska se on kömpelösti tehty ja todennäköisesti verrattain heikko, voidaan se katsoa kotimaassa tehdyksi. Siinä tapauksessa että raudanpalanen 10621:43 on peräisin rautaisesta soljesta, se on kaarisoljen ("Fibel mit umgeschlagenem Fuss") runko-osa, ja kuuluu 300-luvulle.

U h r i k i v i ?

Kiinteässä maakivessä Varon riiden vieressä tavattiin kaksi n. 2 cm laajaa kuoppaa sekä suunnilleen yhtä suuri kiveen hakattu kehä. Kuoppien suurin syvyys oli 12 mm. Mahdollisesti voivat kuopat olla kalmiston aikaisia uhrikuoppia.

Helsingissä, kesäkuussa 1938.

A. Memander

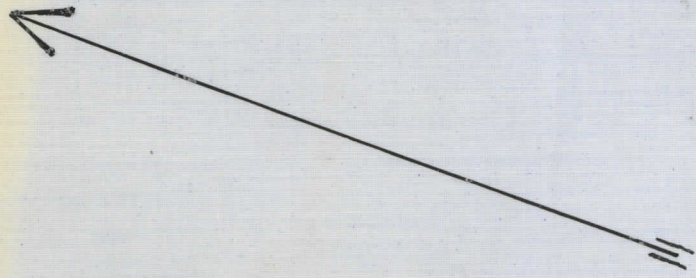
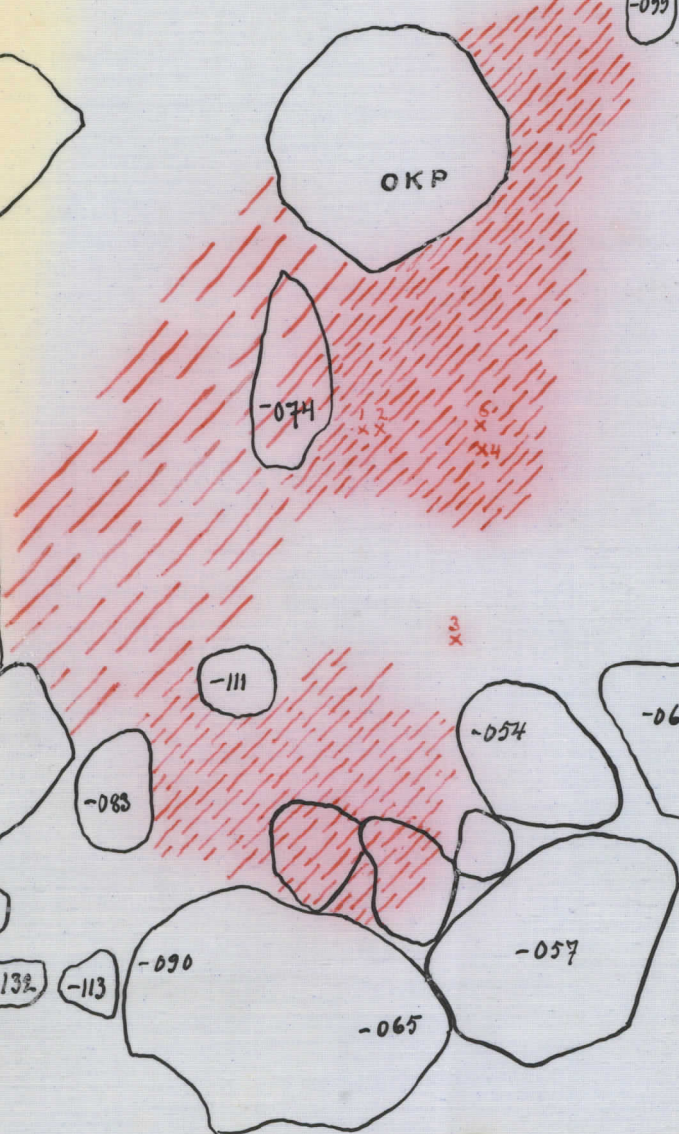
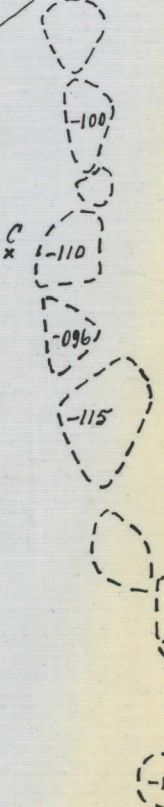
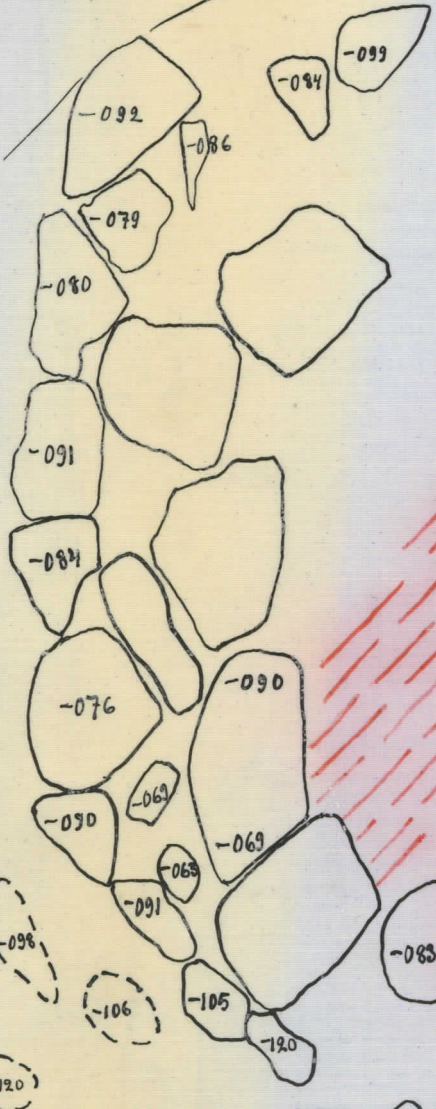
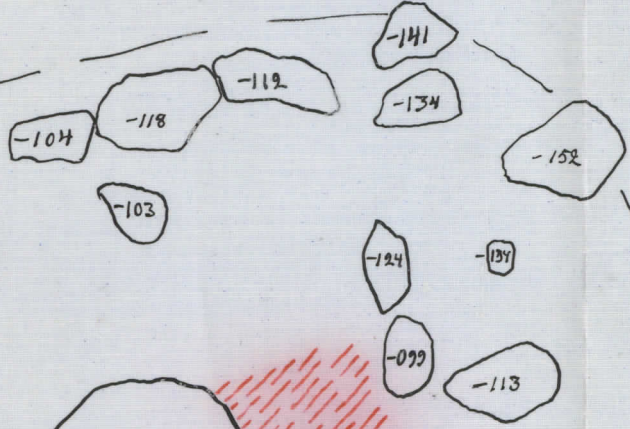
B
x

C
x

D
x

A
x

E
x



Tutkimusoppikoulu

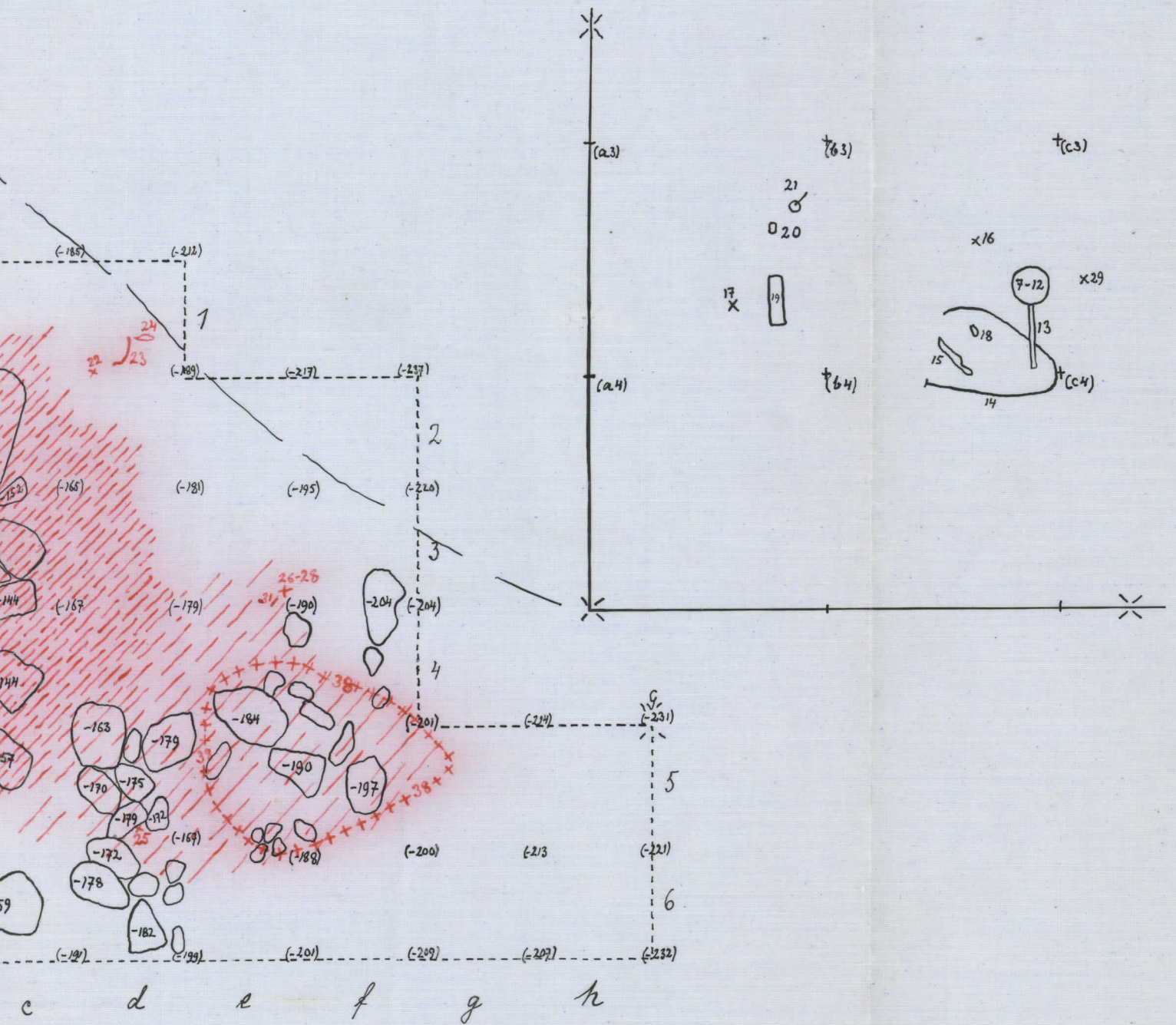
IIA, JAKKULA, MUJANVAINIO.

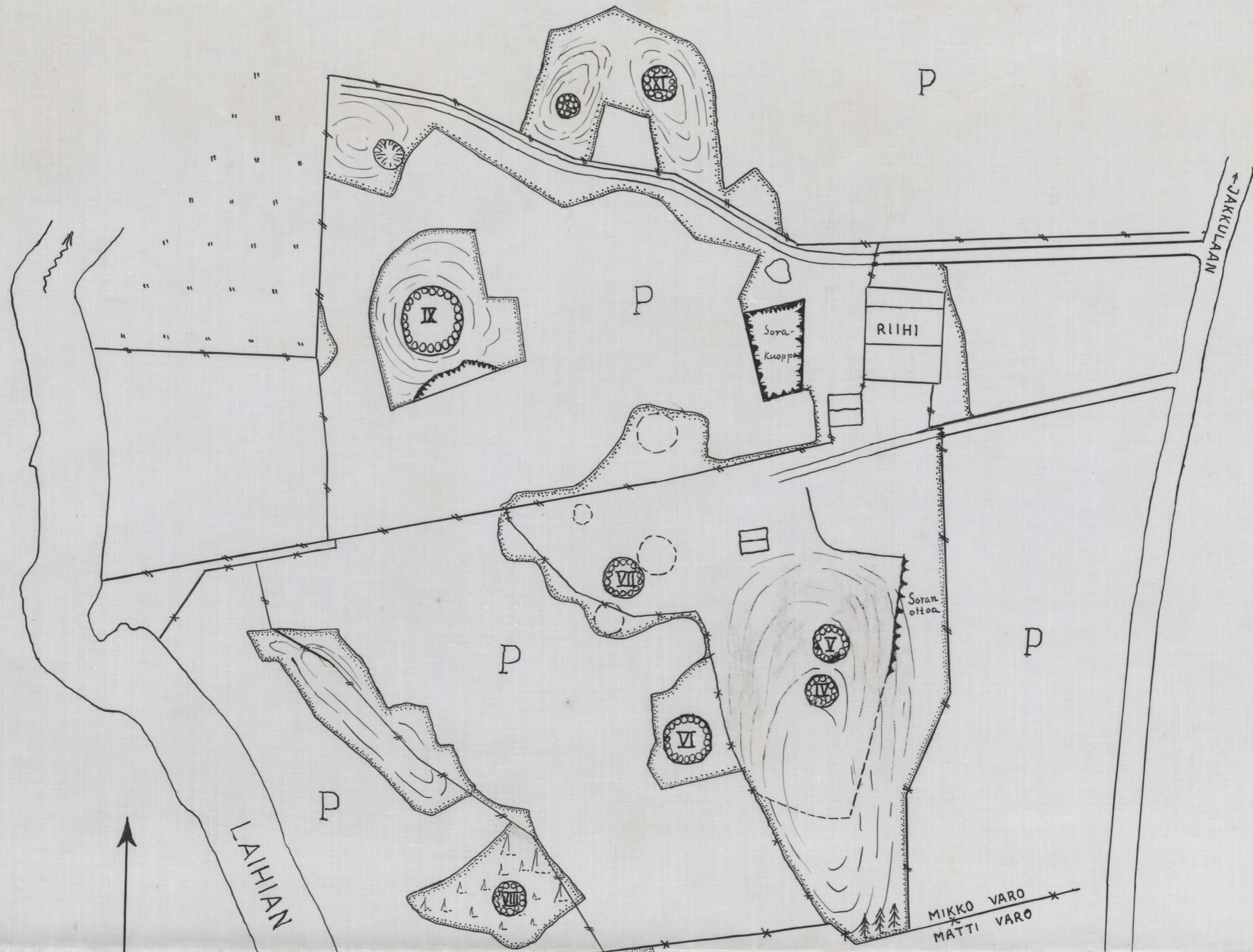
TTA nr 2

Mittakaava 1:50

raamit I ja I:b

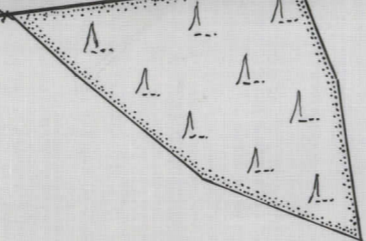
CFM & 7. Oja heinäkuu 1937



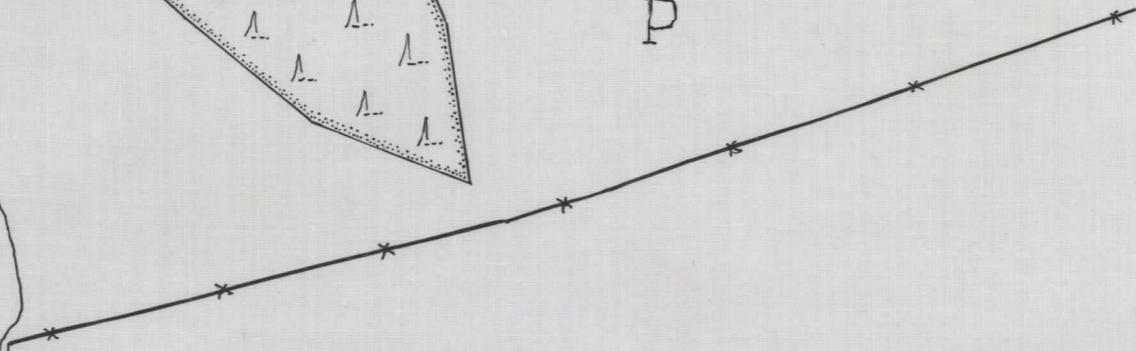




JOKI



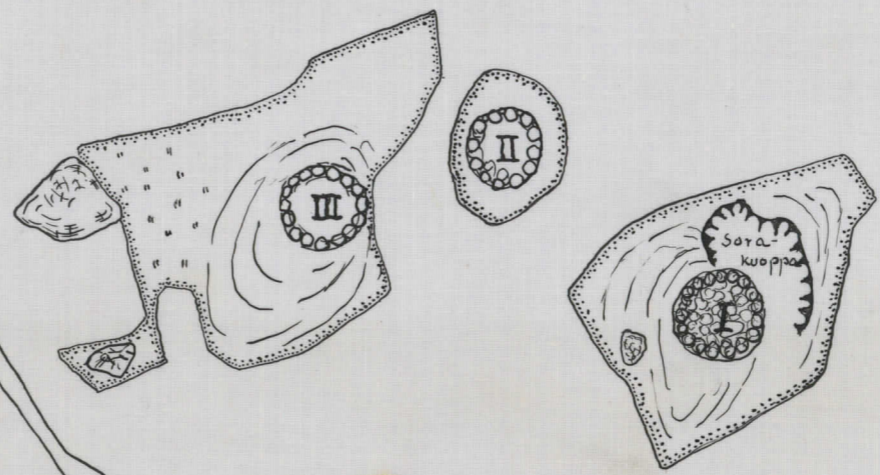
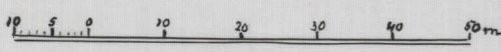
P



P

LAIHIA, JAKKULA, MUJANVAINIO

KARTTA N:o 1 1:1000
Piirtänyt W.B. LUHO HEINÄK. 1938



P

TORSTILAN →

3,81 x 366

3,76 x 361

3,73 x 358

3,40 x 325

3,13 x 298

2,89 x 274

2,76 x 261

Salix Myosuensis
Ia

U

✓

✓

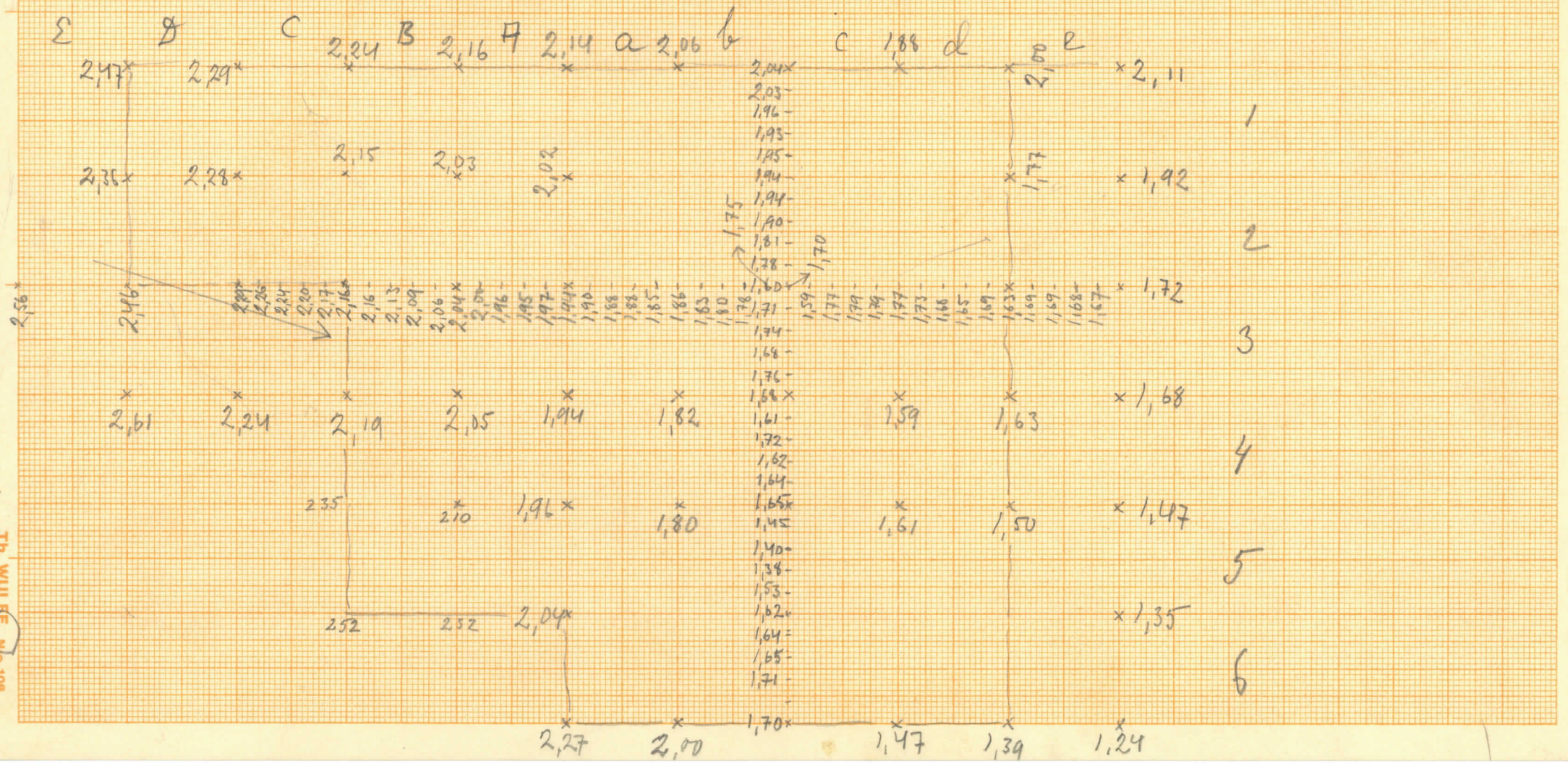
✓

Pintapönnitukset.

Laihia Jakkulan kylä Mujan rainio Rongkio 1:a
 21.7.37 1:50 KP 0,15

A 4. 210 x 297 mm

Th. WULF, No 100



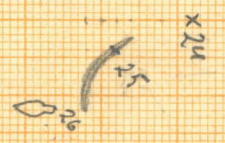
Lahia Jakkulankylä Røykkiö 1:a.
21.7.37. 1:25 KP 0,15

a b c d e

4

5

6



1:25

Lähtia Myjansuina Ia

a

b

c

1

2

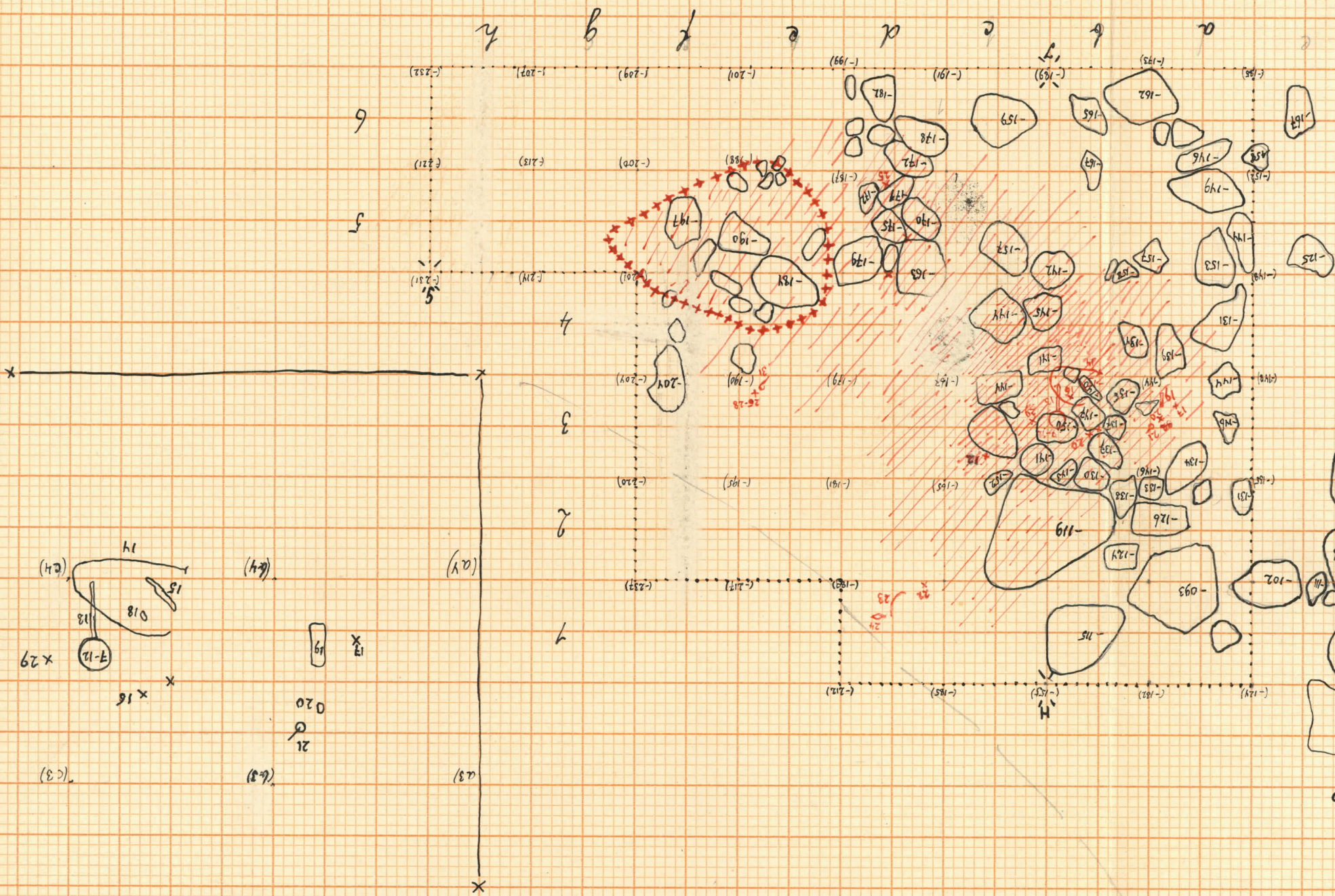
3

4

x x x x x



x x x



LAIHIA, JAKKULA, MUTJANVAINIO.

KARTTA NR 2

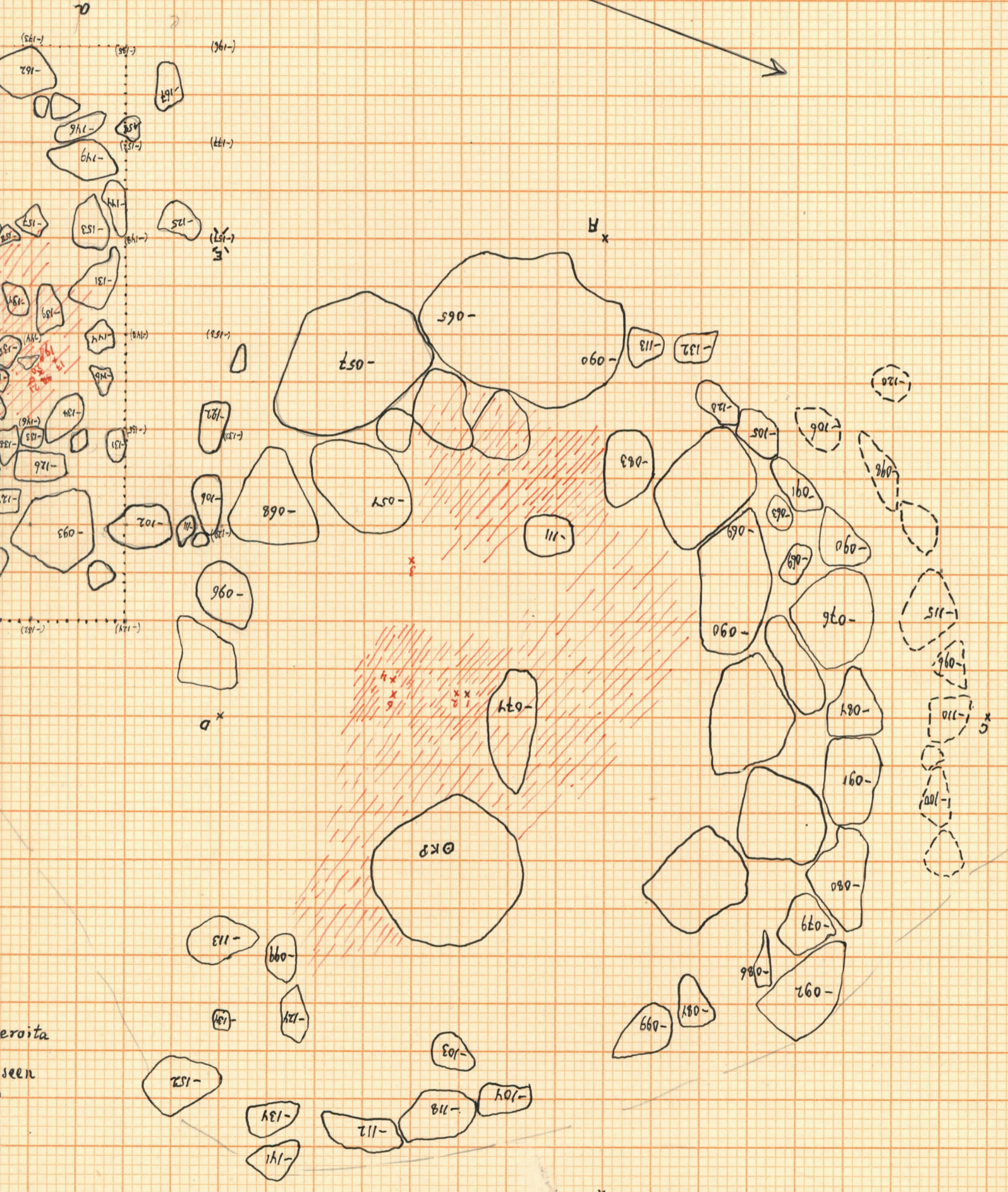
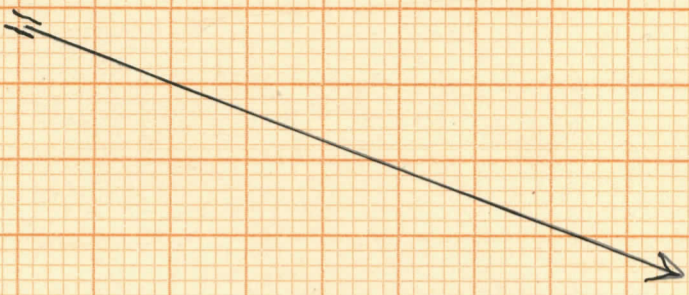
HAUTARAUNION NR I ja II

PISTEVIIVA OSOITTAA HAUTA II:n RAJAT. SEN POHJOISPUOLELLA HAUTA I

MITYAKAAVA 7:50

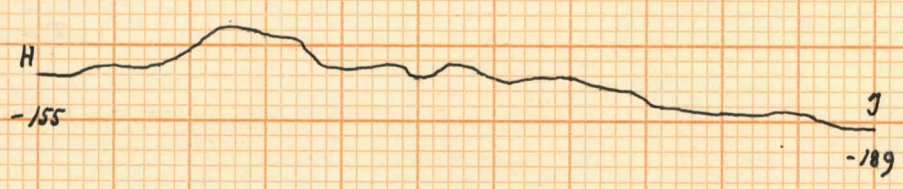
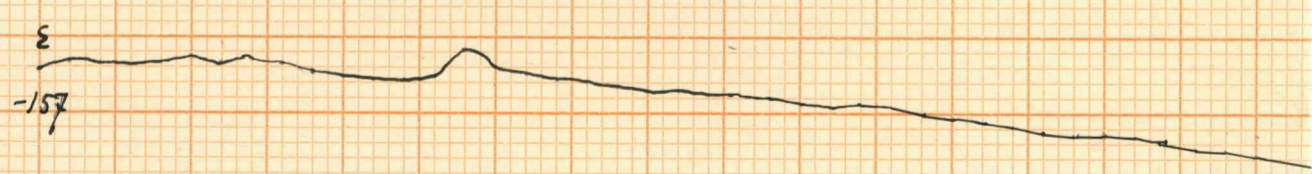
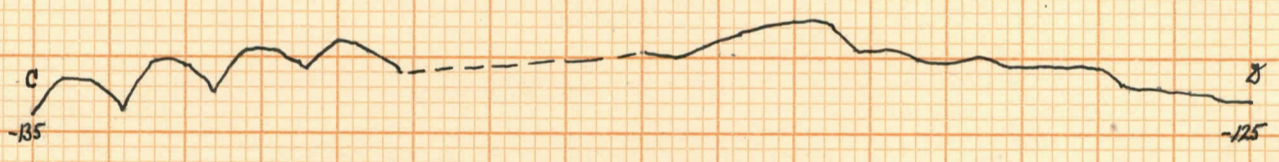
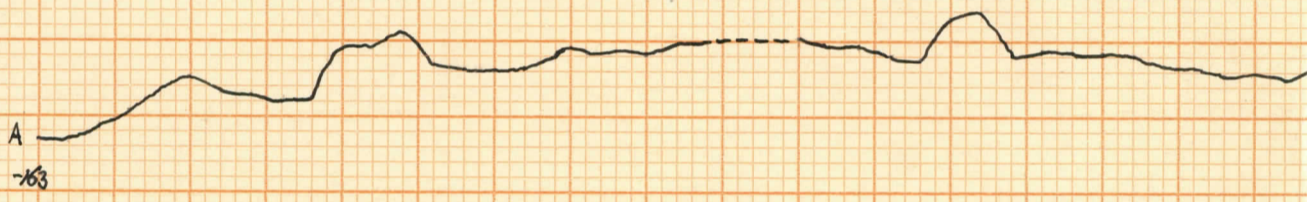
A.Oja ja C.F. Meinander
heinäk. 1937

* Punainen viivotus osoittaa luiden löytöalueet
Punaiset numerot osoittavat E.Os. nr:n 10621 alanimeroita
Punainen risteiviiva osoittaa nr 10621:38 löytöalueen.
Mustat numerot osoittavat kohdan korkeus K.P. seen verrattuna



eroita
seen

x B



B
-115

LAIMIA, JAKKULA, MUJANVAINIO
HAUTARAUNIONIT NR I JA II. LÄPYLEIKKAUKSET

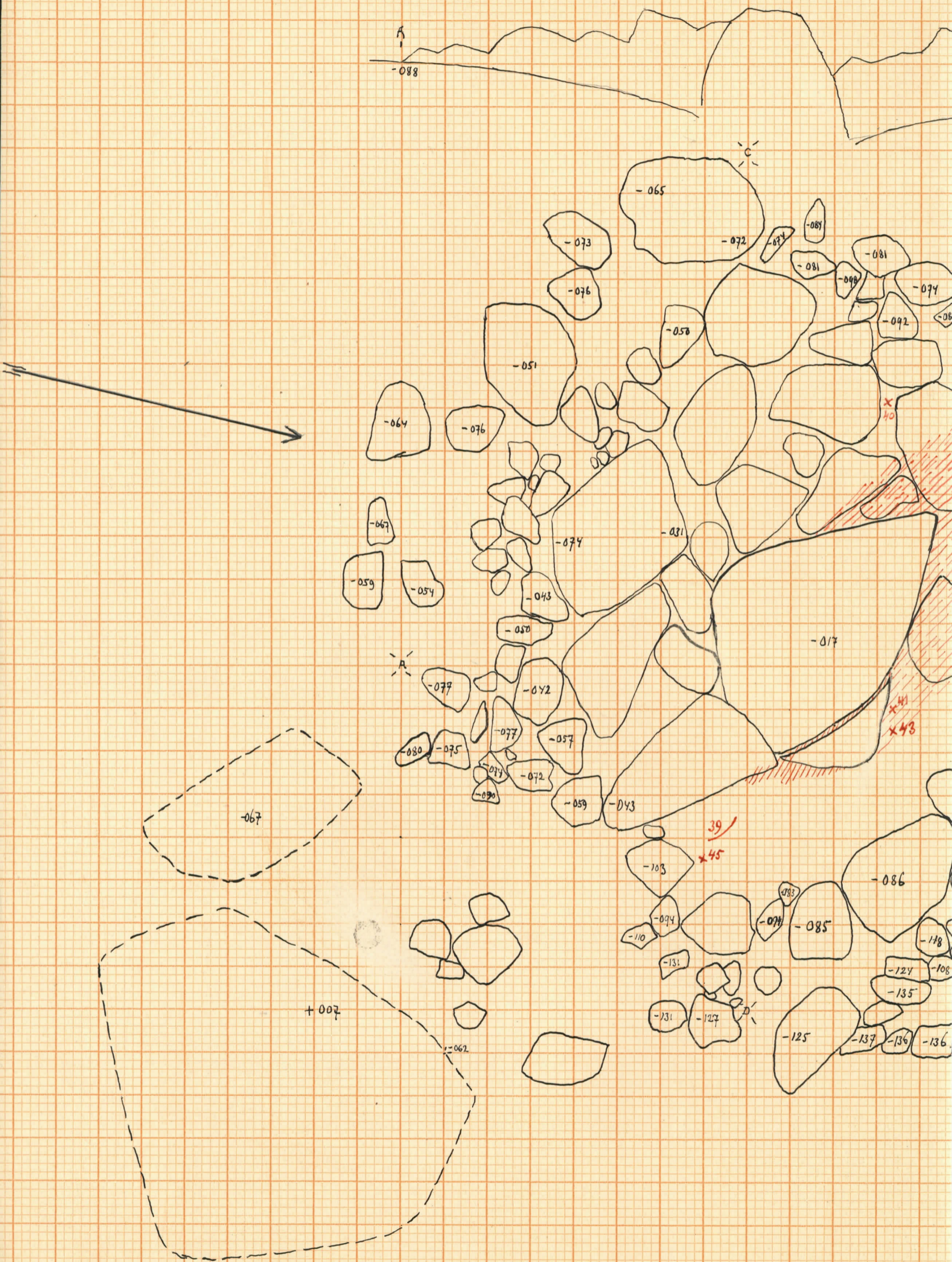
MITTAKAAVA 1:50

CF Heinänen 1927

KARTTA NR 3

9

F
-366





LAIHIA, JAKKULA, MUTANVAINIO

KARTTA NR 4 .

HAUTARAUNIO NR IV

A.Oja ja G.F. Meinander
 heinäkuussa 1937

MIITYKKAVA 1:50

Punainen viivoitus osoittaa löytöalueen.
 Punaiset numerot osoittavat E.Os nr:n 10621 alanimeroita
 Mustat numerot osoittavat kohdan korkeuden K.P:seen verrattuna.

Lahia Mujanvainio

Röykkiö I:n ympäristön suunnitelma

I. Punnitus röykkiöstä joen rantaan.

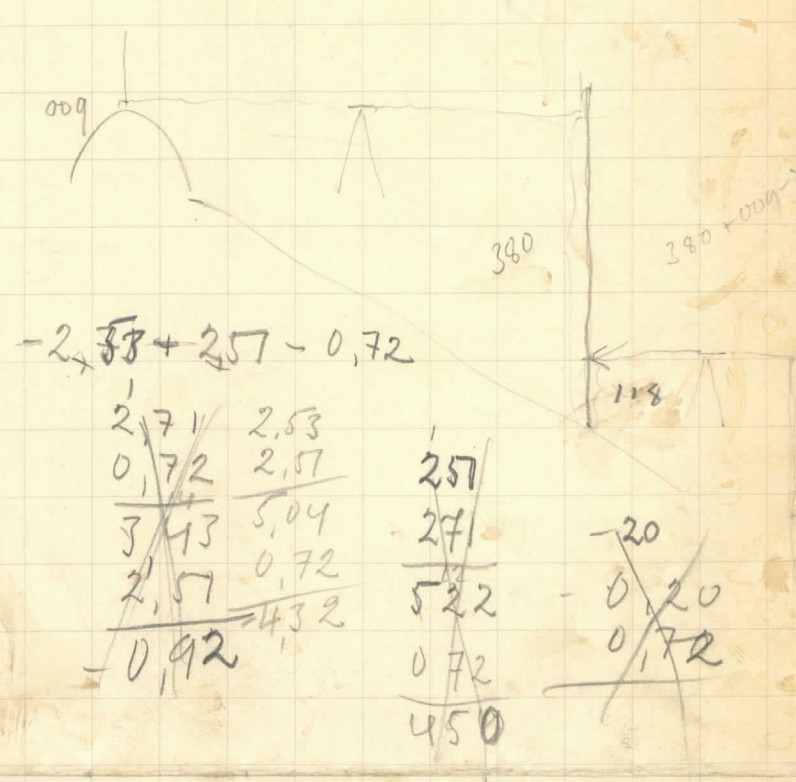
KP + 0,09. Paalu röykkiön vieressä, sitä rantaan 80 m. Paalun korkeus 1,77

1m	2,04	6m	2,99
2m	2,18	7m	3,28
3m	2,25	8m	3,62
4m	2,47	9m	3,72
5m	2,64	10m	3,80

KP	-2,53	30m	1,82
11m	1,42	35m	1,91
15m	1,50	40m	2,11
20m	1,72	45m	2,35
25m	1,72	50m	2,57

KP - 4,32

55m	0,80	70m	1,57
60m	1,12	76m	1,61
65m	1,44	80m	3,70 vetiraja



380	389	371
009	118	118
<u>389</u>	<u>271</u>	<u>253</u>
371		

II. Punnitus röykkiöstä manttelle päin.

KP + 0,37

Paalu	1,54	KP	-1,92
1m	1,79	6m	1,76
2m	2,57	7m	2,08
3m	3,09	8m	2,04
4m	3,44	9m	2,01
5m	3,73	10m	1,79
		11m	1,69
		12m	1,46
		13m	1,31

3,73	0,37
0,37	3,73
<u>3,36</u>	<u>4,10</u>
1,44	1,44
<u>-1,92</u>	<u>2,66</u>

1,44

Laihia, Jakkula.



Mujantvainio. Tönnän latvassa ^{lev. 11266.} hautausma-
nio nr 1. Maantietä² kaisotena (kaakosta).



Mujantvainio. Tönnkien latvoissa ^{lev. 11267} oikealta
lukkien hautausmaionot nr 1, 2 ja 3. Etelästä².
Toukassa Piikimäki.

Lainia Jakkula.



Mujanvainio. Hauta I ^{lev. 11268.} Löytö-
esineet rupevat tulemaan päivän-
valoon.



Mujanvainio. Hauta nr I ^{lev. 11269.} kat-
sottu haudasta nr II.



Mujanvainio. Hauta nr I ^{lev. 11270.}
Paikkakuntalaisten innostus
häiväsi usein.

Laitia, Jakkula.



Mujanvainio. Hauta I: b etelästä. Taustassa
hauta I.

lev. 11971-72.



Mujanvainio. Hauta I: b pohjois-
sesta.

lev. 11973.

Lainia, Jakkula.

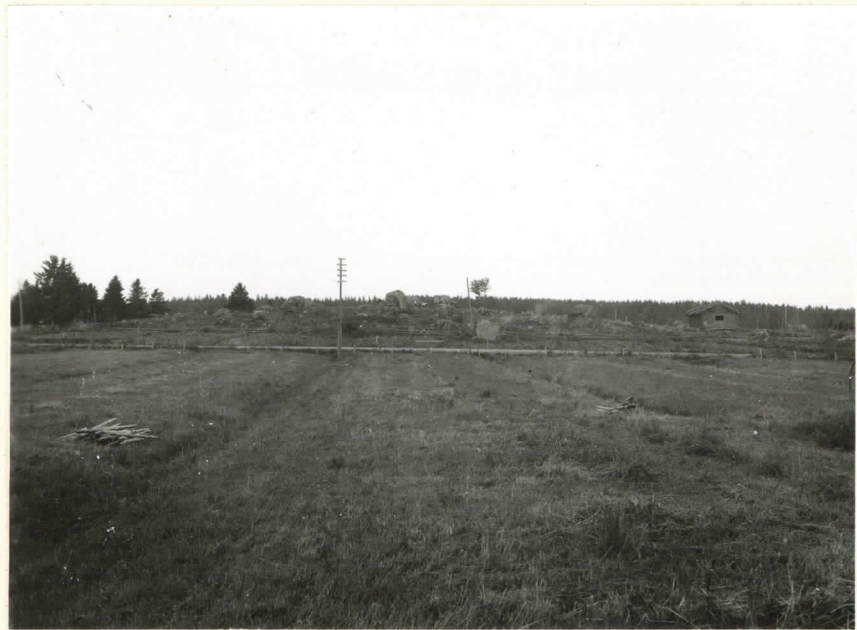


Mujanvainio. Hauda nr 10. Löytöryhmä² lev. 11974
E. Os. nr 10621: 7-13. nr 10621: 14 vielä peitossa.



Mujanvainio. Hauda nr 10. Löytöryhmä² lev. 11975
E. Os. nr 10621: 7-13.

Lainio, Jakkula.



Mujansvainio Riihimäki² koillisesta. lev. 11276



Mujansvainio Riihimäki hautaus-
ma nr. 4 pohjoisesta

lev 11277

Lainia, Jakkula.



Mujanvainio. Riikimäki² kannesta.
Pihlajan juurella hautausmaio nr 4.
Miehet istuvat hautausmaio nr 5:n kes-
kellä.² lev. 11278.



Mujanvainio hautausmaio nr. 4.
Lepoketki.² lev. 11279.

Lainia, Jakkula.



Mujanvainio. Jalko.
pylvään juurella
Urvikivi (?) Tautassa
mattis Varon riisi län-
nosta.

Lev. nr 11280.



Mujanvainio urvi-
kivi (2).

levy 11281.



Mujanvainio. Urvikivi.
Urvikivopäät ja rengas
ympäri on ollut liituruokailu
Pohjois suunta merkitys

Lev. 11282.

Laihia, Mijanvainio



Tämä,

L 11283

L 11284

Kuva 18. Mijanvainion Raunio I lännestä katsottuna.



L 11285

Kuva 19. Raunio I:b kaivetaan

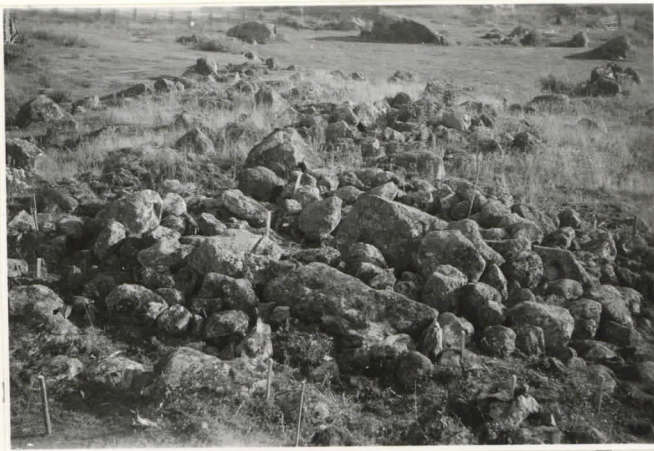


Kuva 20 Mijanvainion Hautaraunio I:b kaivetaan.

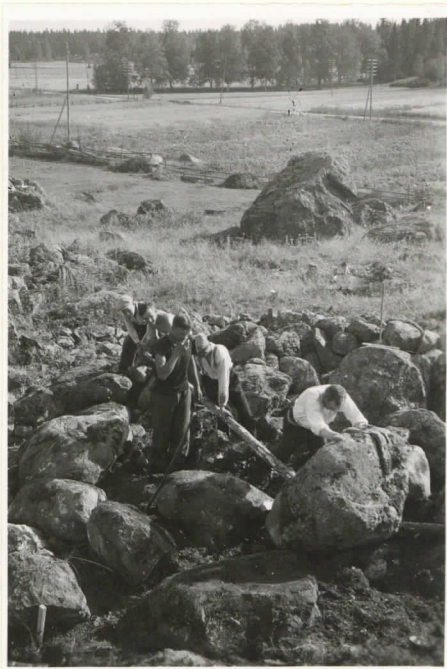
Laitia, Mujanvainio



Kuva 21. Näköala pohjoiseen rannioska I.



Kuva 22. Mujanvainion hautarainiot IV (etu-
alalla) ja V (taacunpana) etelästä.



Kuva 23 Työkuva Mujanvainion rau-
nio IV:stä.

Kertomus C. F. Meinanderin kaivauksista Laihian Mujanvai-
nion rautakautisessa kalmistossa kesä- heinäkuussa 1938.

Kertomukseen liittyy 40 valokuvaa (n:ot 24-63 levyjen n:ot Eh. Os. 11998-12044), kartat n:o 1 ja 4 - 7, Eh. Os:n luettelo n:o 10856 sekä löytökuvia.

Entiset tutkimukset:

- 1) J. R. Aspelin & Th. Schvindt 1896, 1899; Laihian kiint. muinaisj.
- 2) A. Äyräpää 1934. Valok.levy n:ot 9747-49.
- 3) C. F. Meinander 1937. Kts. kertomusta top. arkistossa, valok. 1-23 (levyt 11266-11282), kartat 2 ja 3 sekä Eh. Os:n luettelo n:o 10621.

"Vaasan entiset lyseolaiset" nimisen yhdistyksen kustannuksella ja toimeenpanosta sekä Muinaistieteellisen toimikunnan määräyksestä (valtionarkeologin kirjelmä N:o 1224) jatkoi allekirjoittanut, ylioppilas C. F. Meinander viime vuonna aloittamiensa kaivauksia Mujanvainio- nimisessä rautakautisessa kalmistossa Laihian pitäjän, Jakkulan kylän Matti Varon ja Mikko Varon talojen mailla, joista kaivauksista tämä kertomus on määräyksen mukaisesti laadittu.

Topografia. Kts. C. F. Meinanderin kertomusta 1937 top. arkistossa, karttaa n:o 1, ilmavalokuvia ja oheenliitettyjä valokuvia.

Työjärjestys, Paitsi allekirjoittanutta ottivat työhön osaa ylioppilaat Antti Oja ja W. B. Luho sekä 3-7 työmistä paikkakunnalta. Herra Luho piirsi kartta 1:n ja auttoi rauniokarttojan piirtämään, herra Oja piirsi rauniokartat, allekirjoittanut suoritti

ti valokuvaukset, auttoi kartoituksessa ja toimi työn ohjaajana. Ensinnä avattiin hautaraunio n:o III ja siihen liittyvät R III:a ja kivipolku. Seuraavana tutkittiin hautaus I:a, viimeisenä R VI.

R I:a. Viime vuonna tutkitun R I:n länsipuolella moreenikunnaan rinteellä huomattiin maanalainen kivitys, jota ei viime vuonna otettu huomioon. Kivitystä tutkittaessa löydettiin pieni määrä poltettuja luunmuruja ja puukko (E.O. n:ot 10856: 1-7). Ei voida varmuudella päättää onko kyseessä maanalainen hautaus, saman laatuinen kuin hautaus I:b, vai ovatko sekä kivet että tavatut löydökset R I:stä viskattuja. Kts. karttaa 2 ja valok. 63 (levy 12043:44).

R III. Raunio sijaitsee Mujanvainion kalmiston eteläisemässä ryhmässä, melko lähellä R I:a, (Kts. kartat 1 ja 5, sekä valok. 24-32), kuten useimmat tämän kalmiston haudoista pienellä moreenikunnaalla, jonka laen se kauttaaltaan peittää. Rauniota ympäröi varsin selvä kivirengas (kartta 5). Renkaan ulkopuolella on tosin kiviä, mutta näyttää siltä, että ne enimmäkseen ovat jälkeempään rauniosta viskatut.

Senjälkeen kun rauniota peittävä varsin tiheä katajapensaikko (kts. kuvia 24, 26) ja pintakivien välinen turvekerros oli poistettu (kts. kuvia 25, 27, 28) ruvettiin piirtämään reuna- ja pintakiviä (kts. kuvia 52, 54). Raunion pinta oli paikatellen täytetty nyrkinkokoisilla kivillä (kuva 52). Raunio jaettiin neljään osaan, jotka kaivettiin vuoron perään. Ensinnä poistettiin pintakiveys. Löydökset tavattiin tämän alla olevasta maa- ja kivikerroksesta. Löytöjen sijainti ilmenee kartasta 5. Ainoastaan moreeniin kuuluvat kivet jätettiin paikalleen, kaikki muut käännettiin. Pohjakiveyksessä ilmeni, että varsinaista ladontaa oli suoritettu ainoastaan reunoissa sekä raunion keskellä, missä oli huolellisesti rakennettu kiviarkku (kuvat 29 ja 30). Arkku niinkuin reunatkin olivat rakennetut erisuuruisista kivistä. Arkun kivistä oli ainoastaan kaksi laakamaista.

Löytöjä oli kahdessa ryhmässä. Arkusta löytyi neljä solkea, pronssinen astia ja rautainen lapio. Arkusta löydetyt kolme koillisbalttilaisen A-sarjan nuorempaan ryhmään kuuluvaa oksasolkea ajoittavat hautauksen 300- ja 400-luvun vaiheille (kts. H. Moora: Die Eisenzeit in Lettland bis etwa 500 n. Chr. II:1 s. 93). Tosin näytti siltä kuin oksasoljet Etelä-Pohjanmaalla olisivat olleet käytännössä kauemmin kuin Itäbaltiassa, minkä vuoksi tämä ajoitus ei ole ehdoton (kts. alla). Nämä kolme oksasolkea ja kolmiojalkainen kaarisolki löytyivät kaikki yhdestä kasasta, todennäköisesti tuoheen käärittyinä, mistä päätäten ne ovat yht'aikaa hautaan kätketyt. Kolmiojalkainen solki on todennäköisesti verrattava sitä muistuttavaan solkeen SMYA XLI k. 10:2 ja peräisin samalta ajalta kuin tämäkin. Hackmanin ajoituksen mukaan se kuuluu 400-luvulle tai 500-luvun alkupuoliskolle. Samassa ryhmässä tavattu pronssiastia lienee ajoitettava 400-luvulle. Koska astiaa on monesti paikattu, on mahdollista, että se on pantu hautaan vasta melko vanhana. Löydöt osoittavat, että kyseessä on naisenhauta. Koska ei arkun sisästä tavattu lainkaan luita, näyttää siltä kuin ruumis olisi haudattu polttamatta.

Arkun kaakkoispuolella tavattiin runsaasti poltettuja luita, mutta niiden kanssa löydetyt esineet eivät ole ajoitettavissa. Luonnollista on kuitenkin että tämä hautaus on nuorempi.

R III:a. R III:n vieressä kunnaan pohjoisrinteellä tavattiin suuren maakiven ympärillä matala maanalainen hautaraunio. (kuvat 35, 37-40, kartta 6). Tämä hauta oli ladottu hyvin pienistä kivistä, suurimmaksi osaksi vain nyrkinkokoisista (kuvat 39 & 40), ja oli hyvin maansekainen. Mitään varsinaista reunaan ei ollut, mutta uloimmat kivet olivat yleensä suurempia kuin muut. Kiviä oli kahdessa kerroksessa. Rauniosta löytyi rautainen sirppi, koristettu puukko sekä hyvin runsaasti poltettuja luita ja savikuonaa. Löytöjä ei voida tarkemmin ajoittaa, mutta puukon koristus sijoittaa sen suunnilleen keskimmäiselle rautakaudelle. Savikuonasta päätäten kyseessä mahdollisesti ei ole hautaus, vaan rovionpaikka.

Kivipolku. R III:sta johti koilliseen päin vievä kivipolku, joka oli rakennettu melko suurista kivistä. Se johti suoraan yli R III:a:n silmäkiven ja loppui viljelemättömän kunnan reunaan (kts. kuvia 33-39, kartta 5). Kivipolku johti yli R III:a:n ja on siis sitä nuorempi. Luultavaa on että R III:a polkua rakennettaessa jo on ollut kokonaisuudessaan nurmen peitossa, ehkäpä jo unohdettukin. Polun toinen pää koskee välittömästi R III:n reunaa, toisen pään ja R II:n välillä on ainoastaan kapea kaista kynnettyä maata. On siis mahdollista, että polku aikoinaan on yhdistänyt rauniot II ja III. Kivipolku näyttää olevan sukua niille kivipoluille, joita on tavattu Ruotsissa ja joille Suomessakin on vastineita (kts. A. Äyräpää, Kotiseutu 1935 s. 13 ss sekä siinä mainittu kirjallisuus.)

R VI. (kts. kuvia 41-45, kartta 7). Raunio kuuluu kalmiston pohjoisempaan ryhmään. Sen rakenteessa ei ilmennyt mitään erikoisempaa. Sitä ympäröi rauniokiveys, joka ainakin raunion länsipuolella oli kaksinkertainen. Keskuksen eteläpuolella oli suuri paikalleen siirretty kivi, jonka alla ja ympärillä löytyi enin osa haudasta tavatuista poltetuista luista. Luut eivät jakautuneet eri ryhmiin, vaan näytti siltä, että ne kaikki yht'aikaa olisivat pantu hautaan. Haudasta löytyi lasihelmi, pronssirenkaista tehdyn ketjun osia, harjavan, pronssisen rannerengas ja oksasolki löytyivät välittömästi yhdessä pohjakiven alta, ja ovat siis todennäköisesti samanaikaisesti hautaan kätkeyt. Tähänastietien ajoitusten mukaan on rannerengas aikaisintaan 500-luvun lopulta, mutta oksasolki taas on viimeistään 400-luvun alulta. Tämä ristiriita voidaan ehkä selittää siten että oksasoljet ovat eläneet Pohjanmaalla kauemmin kuin tähän saakka on otaksuttu, joka tapauksessa kauemmin kuin kotimaassaan, Koillisbalttiassa.

R VI:n pohjoispuolella oli maanpinnassa pieni kohouma, jota pengottaessa tavattiin saviastianpalanen. On siis mahdollista

että siinä on olemassa maanalainen hautaus. Mujanvainion kaivauksille myönnetyn ajan niukkuus kumminkaan ei sallinut tämänkin tutkimista.

Jakkulan kylän tietöitä varten on kesän kuluessa ajettu soraa Mujanvainiolta kolmesta eri paikasta (kts. kartta 1). Ennenkuin soranotolle annettiin lupa tutkittiin tarkkaan kysymyksessä olevat paikat. Mikko Varon riihen länsipuolella avatun sorakuopan reunoissa tavattiin runsaasti hiiltä ja kuonaa. Koska on luultavaa, että kalmistonaikuinen kylä on sijainnut jossain kalmiston lähellä, epäiltiin, että kyseessä oli asumusjätteitä. Koska paikalla kuitenkin paikkakuntalaisten tiedon mukaan on sijainnut tervahauta, lienevät jätteet peräisin siitä.

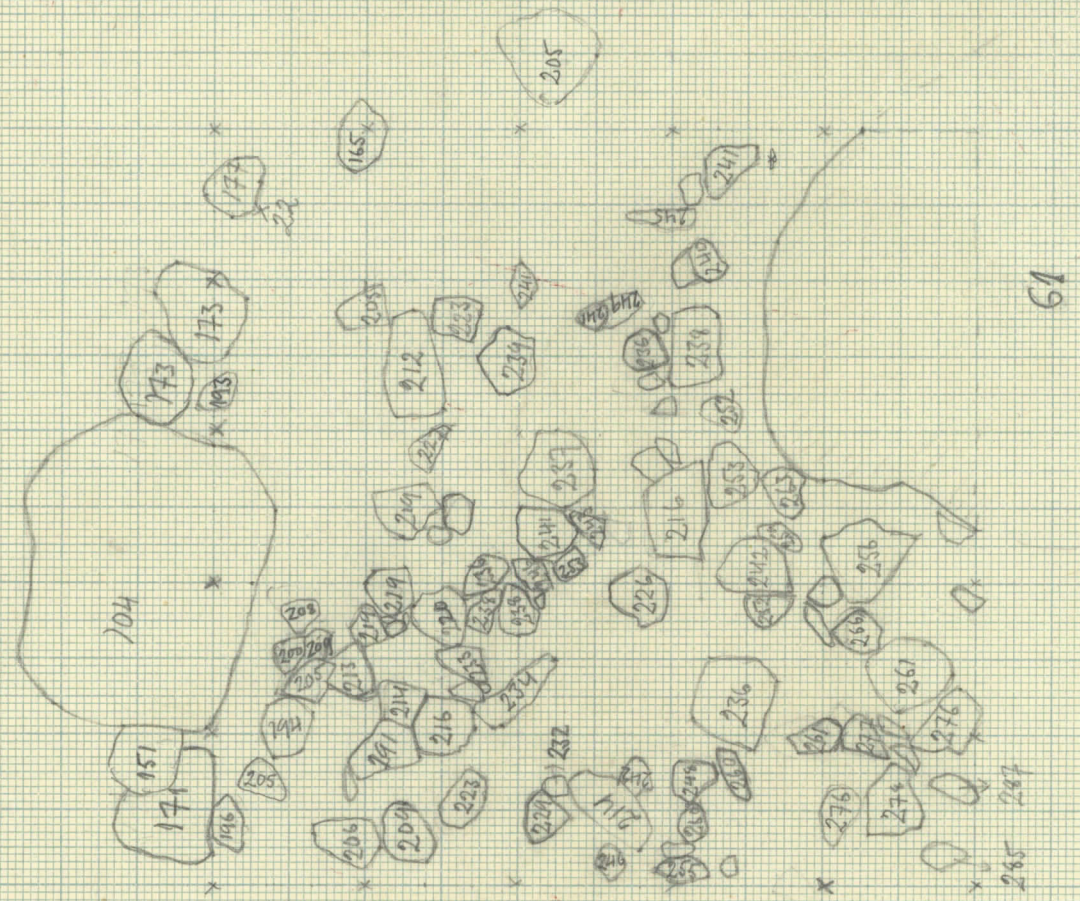
Uusi maantie vedettiin erään moreenikunnaan halki, minkä vuoksi tämä sitä ennen tutkittiin. Minkäänlaisia rauniojätteitä kuitenkin ei tavattu.

Tulevan vuoden tutkimusohjelmaa laadittaessa olisi ehkä syytä ottaa huomioon Mujanvainion pohjoisimmat hautarauniot, RX ja R XI, jotka rakenteeltaan jonkun verran eroavat muista raunioista.

Helsingissä, tammikuun 20 päivänä 1939.

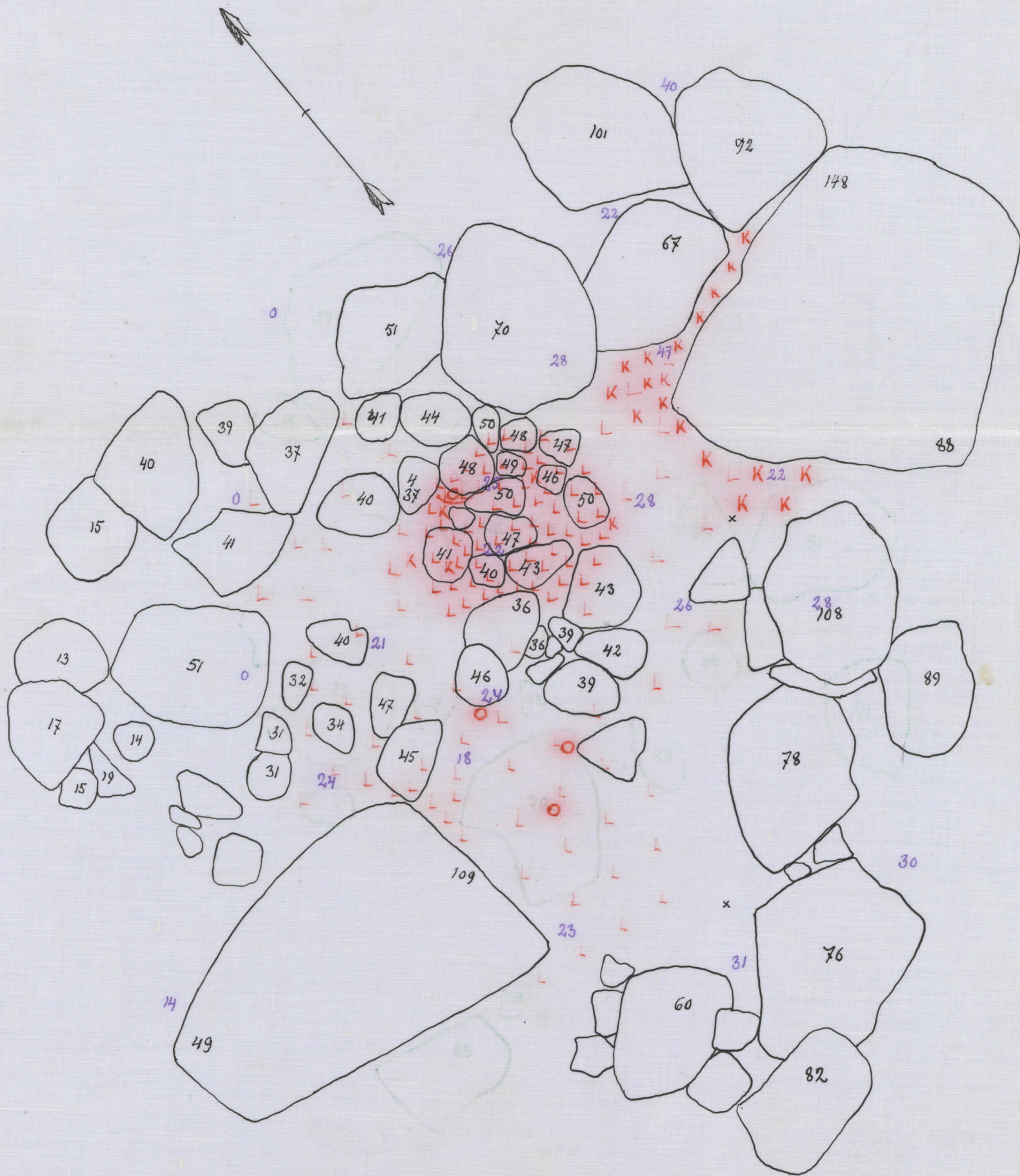
CF Meinander

Laihia, Jakkula Mujanvainio Roukkio I a KP 37 1:50 Heinäk-38 A. Oja.



61

LAIHIA JAKKULA
 MUJANVAINIO
 HAUTARAUNIO NR III: a
 MITTAKAAVA 1:25
 PIIRTÄNEET CFM & A OJA HEINÄK 1938





1998_v



1999_v

Kuva 24.
Mujanvainion hautausmaahan III lännessä. Keskellä
raunioita yliopp. duho.



1900_v

Kuva 25.
Mujanvainion hautausmaahan III
idästä. Kuva otettu raunio II:sta.

Laihia, Mijansvainio



Kuva 26.

12001V

Mijansvainion hautausmaahan III
idästä. Kuva otettu raunio II:sta.



Kuva 27.

12002

Mijansvainion hautausmaahan III
pohjoisesta katsottuna.



12003

12004

12005

Kuva 28.

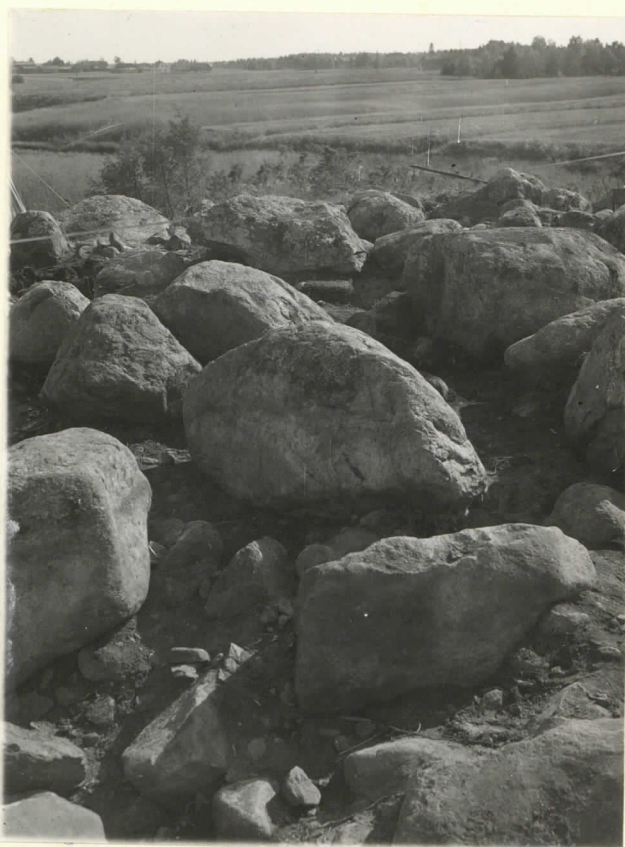
Mujanvainion hautarainio III etelästä katsottuna. Tauskassa raunio II.

O. M. M. 1938

Kainuu, Mujanvainio

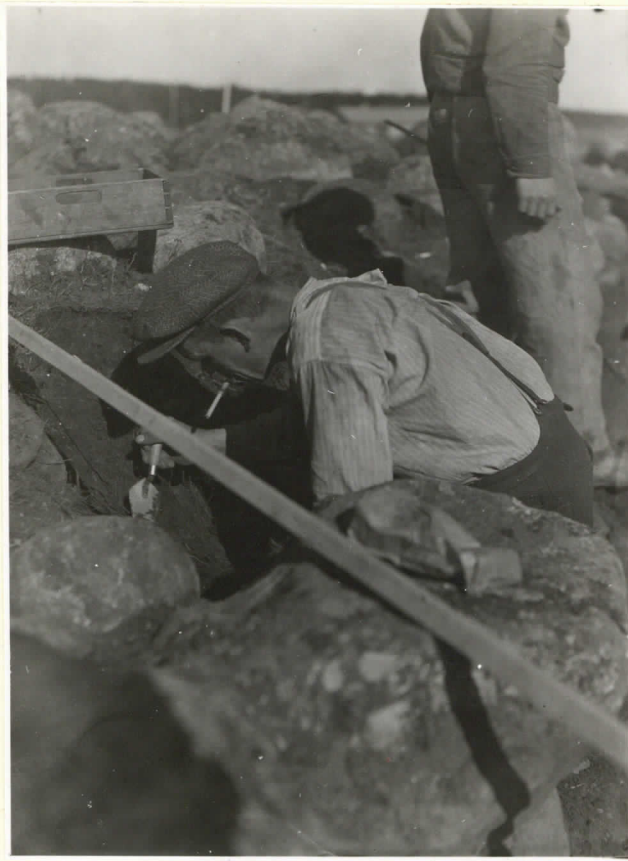


Kuva 29 12006 12007
Muijanvainion hautausmaahan III. Keskiaraku ka-
kosta katsottuna.

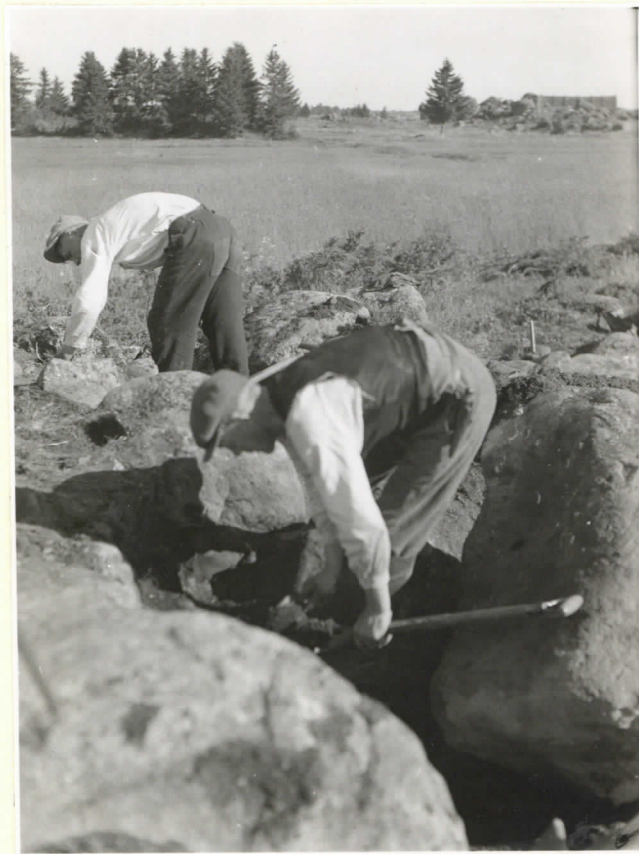


Kuva 30. 12008 Muijanvainion hautausmaahan III
pohjoisesta katsottuna.

Laihia, Mynämäki



Kuva 31. Matti Sorvari. 12009



Kuva 32. Arvi Rinta ja Reino Salo. 12010



12011_v
Kuva 33. Mijansainion hautausmaahan III:een
liittyvä kivijono lounaisesta.



12012
Kuva 34. Mijansainion hautausmaahan III:n
kivijono lounaisesta.

Laitia, Mijauvainio



12013
Kuva 35. Mijauvainion hautarainioryhmä
III. Etualalla R^{III}:a ja kivijono, taustassa R^{III}. Koillisesta.



12014
Kuva 36. Mijauvainion hautarainio III:een
liittyvä kivijono idästä.

Laitia, Mijauvainio



Kuva 37. 12015
Mijauvainion hautausmaahan III:sen
liittyvä kivijono koillisesta.



Kuva 38 12015
Mijauvainion hautausmaahan III:a.
Etualalla kivijono. Etelästä.



12017

12018

Kuva 39. Mijauvainion hautausmaahan III:a lounaisesta



12019

Kuva 40. Mijauvainion hautausmaahan III:a etelästä.

Laitia, Mijanvainio



12020_v

Kuva 41. Mijanvainion hautausmaahan VI kaakosta katsottuna (Ennen jättäytyksen poistamista).



12021_v

Kuva 42. Mijanvainion hautausmaahan VII pohjoisesta katsottuna.



12023

Kuva 44. Mijauvainion hautausmaahan VI katsottuna etelästä (kartoitusvaiheessa)



12024

Kuva 45. Mijauvainion hautausmaahan VII lännestä katsottuna. (Kaivaus par'aikaa käynnissä.)

Laihia, Mäjänvainio
Työkuvia.



Kuva 46. Kahvi tulle.

12025



Kuva 47. Hauta III. 12026



K. 48. Hauta III, arkku 12027



12028

Kuva 49 Hauta I: a



12029

K. 50. Hauta II: a asetetaan
 ennalleen.

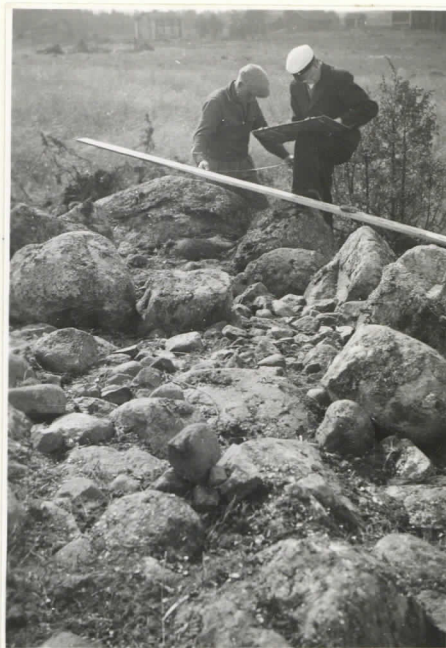
CF Meinander 1938

Laihia Myijän vainio
Työkuvia.



12030^v
Kuva 52

Hauta III. Kivijono puhdistetaan.



12031^v

29
Hauta III. Polijakkaan pürtäi tyliopp. luku.



30
Kuva 53. Hauta III. Katsottama haudastie I.

12032^v



Kuva 54.

Etuosalalla hauta III. Vasemmalla taaseppana hauta II, taustassa hauta I korkeine silmäkivineen.

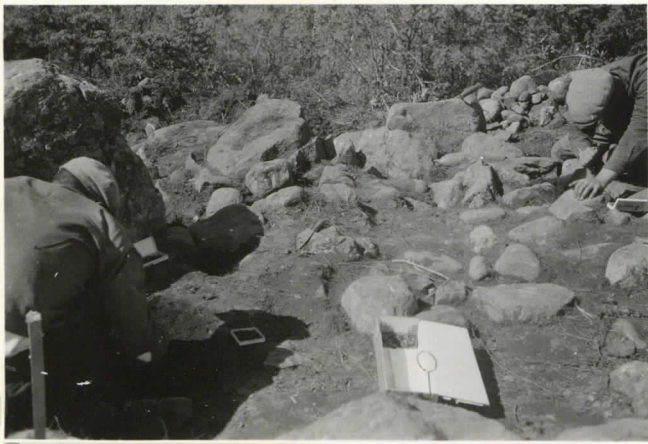
12033^v

Laihia, Mynärvainio
Jyökuvia



12035
 v

³⁸
⁵⁵
 Kuva 55. Hauta III. Keskusta kaivetaan.



³⁸
 K. 56 Hauta III: a

12036
 v



³⁸
 K. 57 Hauta III: a

12037
 v



³⁵
 K. 58. Hauta III: a:n eteläosa.

12038
 v



³⁶
 K. 59 Hauta VI.

12039

Laitia Mijauvainio



37
60
Kuva 60. Soranottoa maantiettyötä varten.
Oikealla ylhäällä raunio IV.

12040

Laitia, Mujanvainio



38
61

12041

Kuva 61. Soranottokuoppa Varon riikien
läntipuolella.



39
62

12042

Kuva 62. Varon riikien takana olevan
soranottokuopan seinämää.



12043

12044

Kuva 63. Mujanvainion hautausmaahan I:a etelästä.
Vasemmalla näkyy hautausmaahan II.

Kertomus yliopp. C.F.Meinander'in hautaraunio-
tutkimuksista L a i h i a n pitäjän J a k -
k u l a n kylän M u j a n v a i n i o l l a .

kesäkuussa 1939.

Kertomukseen liittyy:

KM Esih.Os:n luettelo n:o 11080:1-12.

Kuvat 64 - 75. Levyt n:o 12531 -
12547

1 kartta (kts myös mujanvainion
yleiskarttaa).

V:na 1939 jatkoi allekirjoittanut kahtena edellisena su-
vena suorittamani tutkimukset Mujanvainion kalmistolla. Töitä rahasti
yhdistys "Vaasan Entiset Lyseolaiset r.y." ja suoritettiin ne Muinais-
tieteellisen Toimikunnan määräyksestä ja sen valvonnan alla.

Työt aloitettiin kesäkuun 25. p:nä. Päätin tällä kertaa
tutkia raunio n:o II:n. Se muodostaa raunio I:n ja raunio III:n
kanssa eristetyn ryhmänsä ja voitiin arvella että ne kehityshisto-
riallisesti kuuluivat yhteen. Luultavaa on että ne kätkivät saman
suvun kuolleiden jäännöksiä, joten oli suotavaa että ne kaikki tuli-
vat tutkituiksi.

Raunio II on ryhmässään keskimäinen. Se oli jätetty
viimeiseksi tutkittavaksi sen takia että se oli rakennettu suurem-
mista kivistä kuin toiset rauniot ja siis oli suuritöisin. Se si-
jaitsee kuten yleensä Mujanvainion rauniot pienellä moreenikunnaal-
la. Tämä kunna on kuitenkin huomattavasti I:n ja III:n raunioiden
kunnaita matalampi; se kohoaa ainoastaan n metrin verran yli ympä-
röivän savipellon. Raunio peittää melkein koko kunnaan eikä sen
ympäriin jää sellaisia vierteitä kuin I:n ja III:n raunioiden ym-
päriin. Verrattaessa raunioita toisiinsa tekee sen huomion, että
raunio II näyttää kaikkein koskemattomammalta. Se on rakennettu
suhteellisen suurista toisiinsa kiinni kiilautuneista kivistä ja

sitä ympäröi reunakivitys joka osittain muodostivat liikkumattomat maakivet.. Raunion länsireuna oli säännötön, mikä johtunee siitä että reunakivet ovat vajonneet saveen, joka täällä puolella ulottuu aina reunakivien alle, Keskellä rauniota oli kaksi suurta maakiveä, joista oli liikkumaton. Kivitys raunion sisäessä oli itäpuoliskossa melko ohut, mutta länsi- ja pohjoisosissa, jossa moreenipohja oli syvemmällä, oli kiviä jopa neljäkin päällekkäin. Raunion eteläosassa, josta löydöt löytyivät, olivat kivet kahdessa kerroksessa - alempi kerros oli maansekainen.

Löydöistä päättäen on raunioon haudattu ainoastaan yksi vainaja. Tavattu luumäärä - 1090 gr. - on yhden hengen haudan tavallista luumäärää pienempikin. Ei myöskään muiden löytöjen perusteellakaan voida otaksua raunioon haudatun enempää kuin yksi henkilö. Kaikki haudasta tavatut esineet niinkuin luunsirutkin olivat levitettyt alimman kivikerroksen päälle ja kivien rakoihin.

Ainoa haudasta löydetty ajoittava esine on solki n:o 11080:1. Se on muodoltaan Etelä-Pohjanmaalle ominainen ja kuuluu 500-luvun alkupuoliskolle. Hauta II olisi siis toisia päähautoja nuorempi, mutta jonkun verran raunio I:n vieressä olevaa asehautaa vanhempi. Ikäjärjestys olisi: hauta I - hauta III - hauta II - hauta Ib. Näistä ovat III ja IIIa varmasti naisenhautoja ja Ib miehenhauta. Haudat I ja II voivat sisältönsä nähden yhtä hyvin sisältää naisen kuin miehen leposija. Luultavaa on kuitenkin että niissä on ollut miesvainaja.

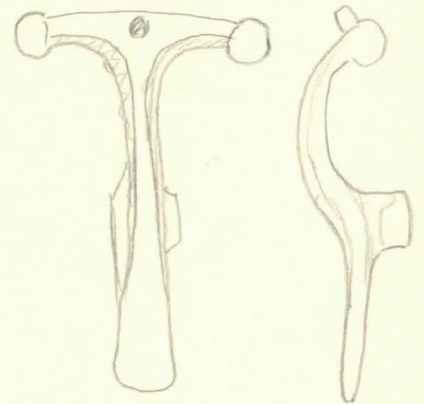
Helsingissä, maaliskuun 15 p:nä 1941.

11080
Laihia
Mujanvainio

C.F.Meinanderin kaivauslöydöt Laihian pitäjän Mujan-
vainion kalmiston hautarauniosta N:o II. Kts. kaiva-
uskertomusta top.ark:ssa.

Ent.löydöt Mujanvainiolta: 10621 & 10856.

1. Pronssinen kaarisolki, oheisen kuvan muotoinen. Pituus 51 mm. Poikkipienan pituus 32,4 mm. Päässä reikä, missä rautaneulan kappale. Lp. kts karttaa. Koristeena poikkiviivoja.
2. Kappale vähän kuperaa pronssilevyä. 14 mm leveä. Lp. kts karttaa.
3. Koristettu luulevy. 2,2 mm paksu.
4. Neljä mahdollisesti hiottua luunpalasta.
5. Saviastiahmuruja.
6. Rautamuruja , levynmuotoisia.
7. Kuonanpalanen.
8. 5 polttamatonta luunpalaa.
9. Rautavartaan kappale. Pituus 17 mm. Paksuus 5 mm.
10. 1090 gr potettuja luita.
11. 4 gr poltettuja luita. löydetyt kuten nr.12.
12. 5 saviastianmurua, löydetyt raunion ulkopuolelta. Kts karttaa.



11081.

Laihia,
Hietaanmetsä.
Raunio N:o 4.

C.F.Meinanderin kaivauslöydöt Laihian, Isonkylän Hietaan-
metsän 4:stä hautarauniosta . Kts ~~wawitaw~~ kaivauskerto-
musta top.ark:ssa.

P. Pronssinen kaarisolki, kuvan muotoinen.

Echte Spiral. Poikkipienan toinen päätewalm
nuppi puuttui jo lödettyessä. Jänteen akseli on
rautaa. Muut osat kaikki pronssia

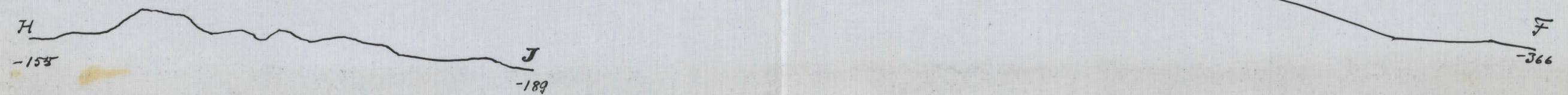
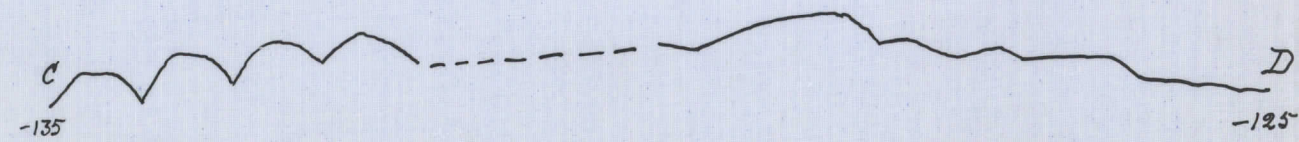
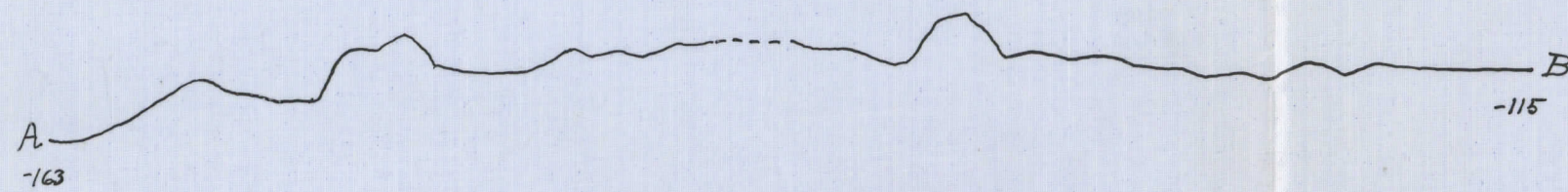


LAIHIA, TAKKULA, MUJANVAINIO

MITTAKAAVA 1:50

Punainen viivoitus osoittaa luiden löytöalueen
Punaiset numerot osoittavat E.Os. nro 10621 alarumeroita
Mustat numerot osoittavat kohdan korkeuden K.P. seen verrattuna.

Kartta Nr 4



LAIHIA, JAKKULA, MUJANVAINIO.

HAUTARAUNNIOT NR I ja II LÄPILEIKKAUKSEEN

MITTAKAAVA 1:50

KARTTA NR 3

C. F. Meinander
1937.



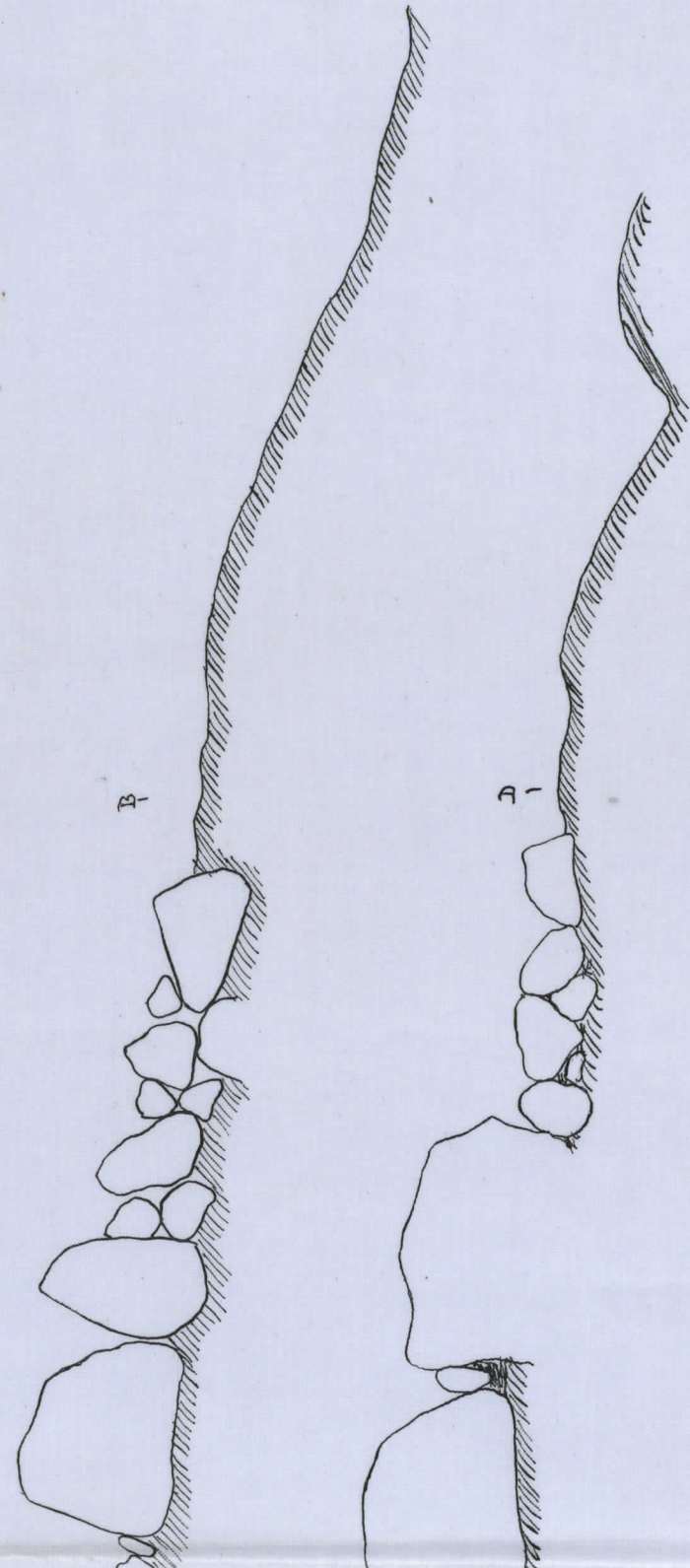
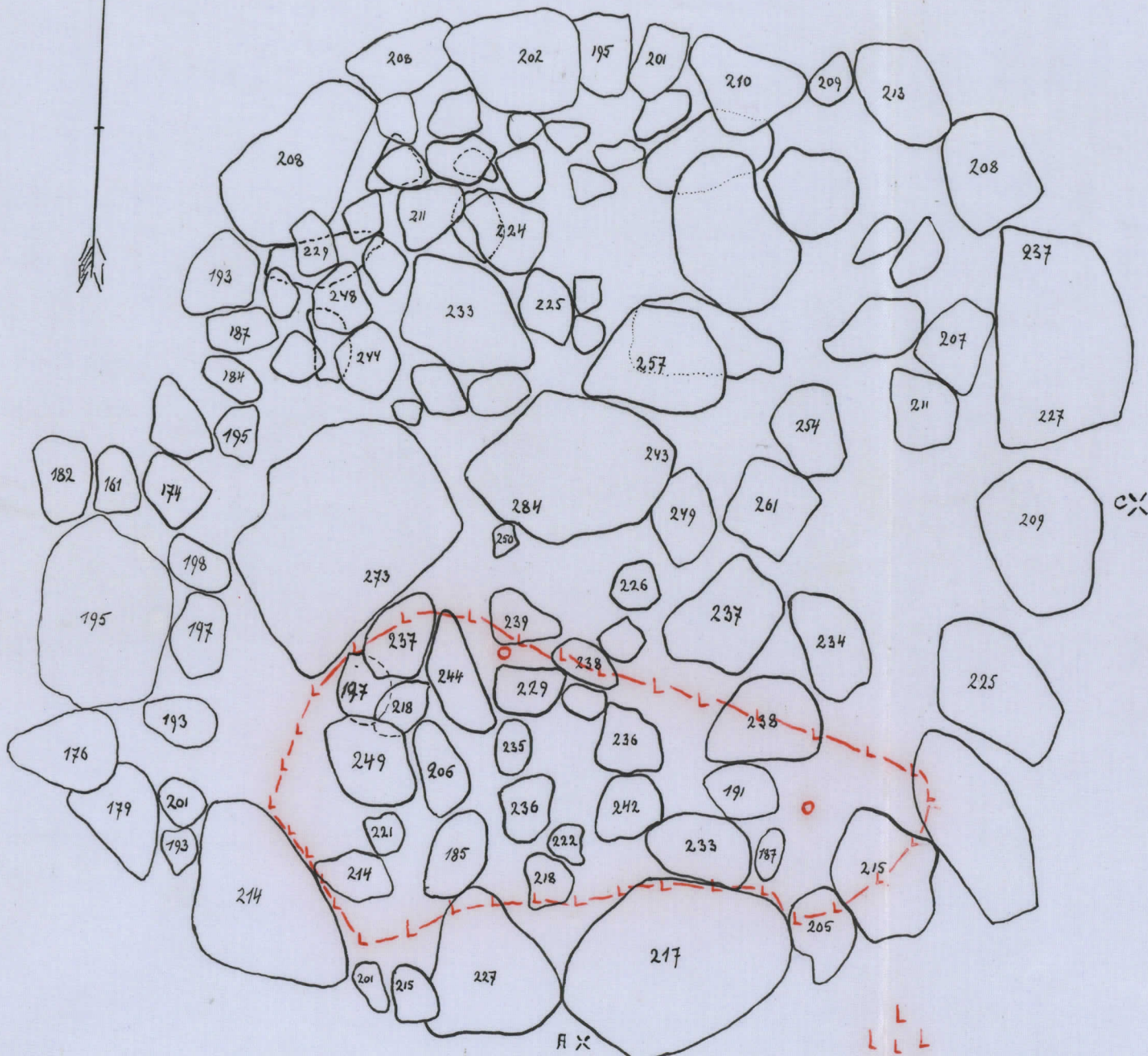
B X

D X

C X

A X

L
L L L
L L L
L



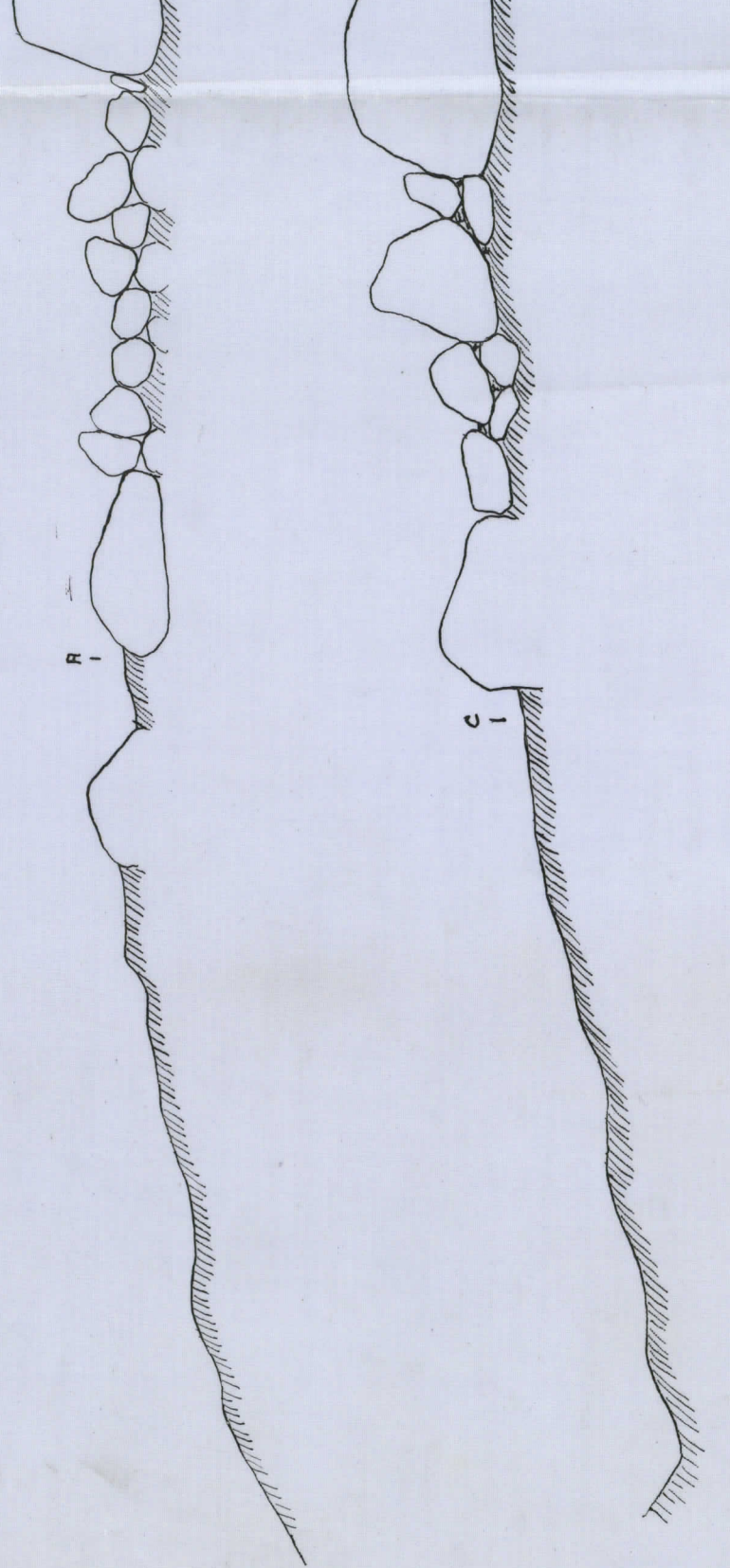
LAIHIA JAKKULA

MUJANVAINIO

RAUNIO N^o II

MITTAKAAVA 1:50

CF Meinander 1939
& A. Oja



Laita,
Mujanvainio

← Mujanvainio I

← Mujanvainio II

← Mujanvainio III

← Hietaanmetsä F.



12531 Kuva 64. Osa Mujanvainion ja 12532 Hietaan metsän kaluisista ja 12533 katsoista pohjoisesta - kaillisesta



← Mujanvainio I

← Mujanvainio II

← Mujanvainio III

← Hiltaanmäki

← Laihian joki

12531

12532

12533

Kuva 64. Osa Mujanvainion ja Hiltaanmäen kaluista ja kalliista ja kalliista

O. Manninen 1939

Laihia, Mujanvainio



12534

12535

Kuva 65. Hautat I-III koillisesta



12539

Kuva 69. Hauta II
kaakosta.



Kuva 68. Hauta II
lännestä

Laihia, Mujanvainio



12534 12535
Kuva 65. Mujanvainion haudat I-III koillites-
ta.



12536
Kuva 66. Työkuva Mujan-
vainion haudasta II



12537
Kuva 67. Mujanvainion
hauta II koillisesta.



12538
Kuva 68. Mujanvainion
Hauta II länneestä



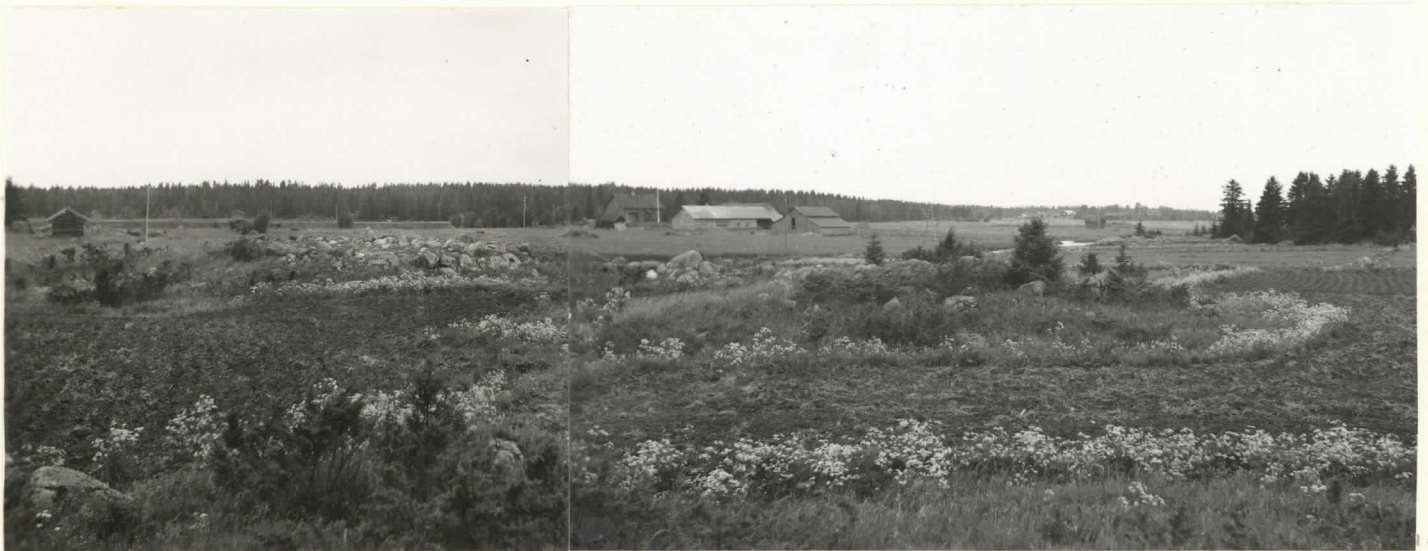
12539
Kuva 69. Mujanvainion
hauta II kaakosta

Laihia Mujanvainio



12542

Kuva 71. Mujanvainion hautausmaasta
2 kaakosta



12540

12541

Kuva 72. Hautausmaasta II ja III kaakosta.

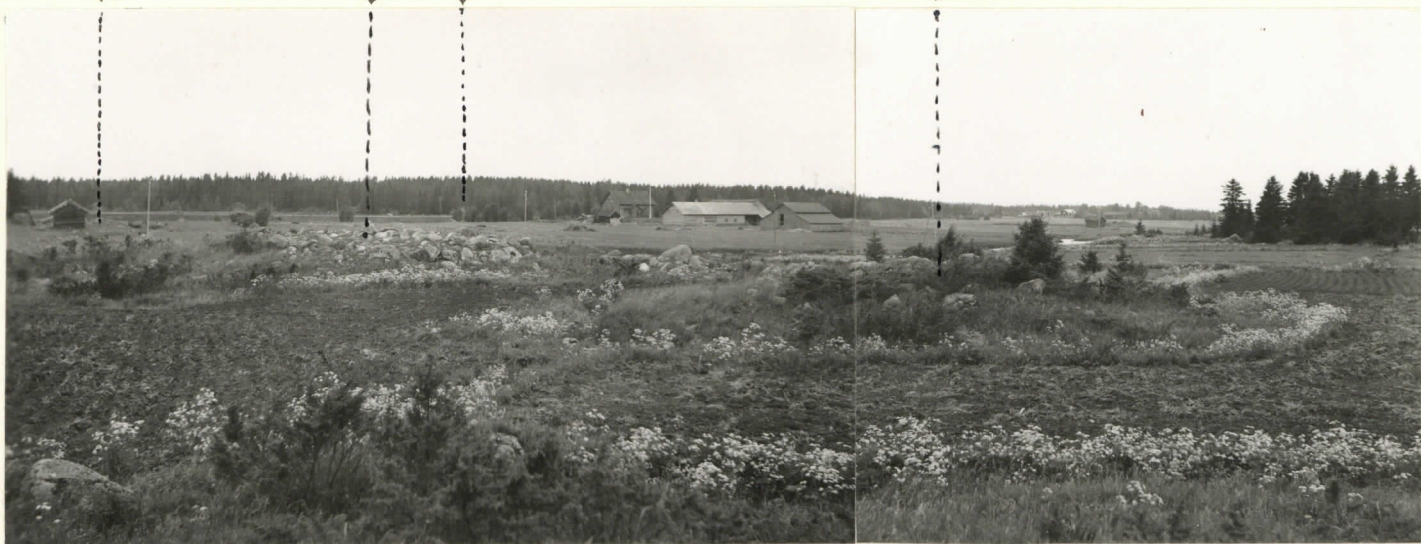
Laihia, Mijawainio

H10
H7
↓

M III
↓

H7
↓

↓ ME



Kuva 70. Mijawainion ¹²⁵⁴⁰ hautat II & III ¹²⁵⁴¹ kaakosta



Kuva 71. Mijawainion ¹²⁵⁴² hauta II kaakosta.



Kuva 72. Mijawainion ¹²⁵⁴³ hauta II lounaisesta.

Lailia
Mujanvainio



12544

12545

Kuva 73. Mujanvainion hauta II Luopajarvi



Kuva 73. Mujanvoinion hauta I luoteesta.

12544

12545



12546

Kuva 74. Mujanvoinion hauta II. Lötälji



12547

Kuva 75. Mujanvainion hauta
n:o II Etälounaisesta

Lasva, Mujanviniin



72547
Kuva 75. Mujanviniin hauta
II etelä-lounaisesta (554).