

Kerromukseen kuuluu Esik. v. luettelo n:o:t 11081 ja 11082, 5 karttaa ja valokuvat n:o 12548-571.

sijaitsee maantien ja lauhajoen välillä, karttapäätä. Majan seinien raunioita 1-3.

Heinäkuussa 1939 kului Velyn kustannuksella kolme rautakautista hautarauniota Laihan pitäjän ~~Isokko~~ Isosakylässä. Kaksi niistä sijaitsevat n.s. Hietaan metsässä hyllän eteläpäässä ja ovat J.R. Aspelinin ja Th. Schwindtin vv. 1896 ja 1899 laatimassa Laihan pitäjän kuinteiden muinaisjäännosteen luettelossa mainitut sivulla 6 n:oilla 4 ja 7 sekä Chydeniuksen luettelossa numeroilla 108 ja 111. Rauniot sijaitsevat ruusujen Falgn maalla.

Hietaan metsän raunio n:o 7. Raunio oli rakennettu melkoisen suurista kivistä. ~~ja~~ Sen läpimitta on 13.5 - 11.5 m. Eteläreunassa on säännöllinen reunakivitys, keskellä suuri silmäkivi. Hautaraunio on rakennettu huonoliseen kivikkoon. Löydöissä on kaksi solkea (11081: 20 ja 21) joiden perusteella hauta voidaan ajoittaa ^{vanhemman} kansainvaellusajan nuorempaan puoliskoon (per. VII:2, ~~50~~ 475-530 j.Kr) huoltavasti sen loppuun.

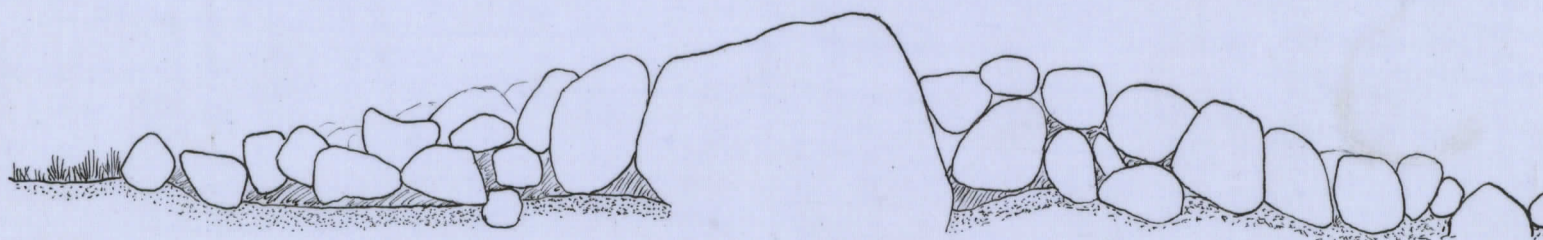
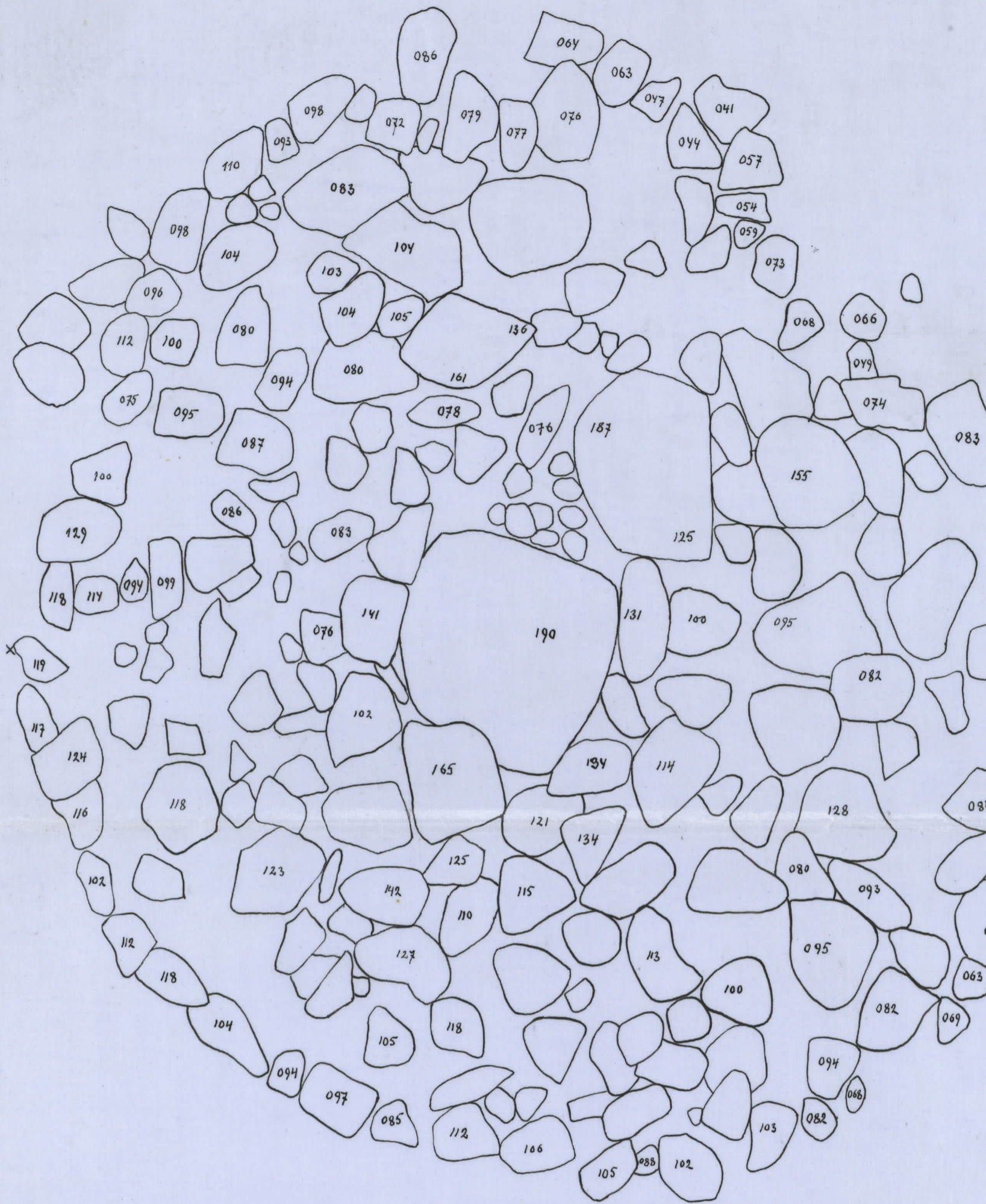
Hietaan metsän raunio n:o 4 sijaitsee maantien länsipuolella metsänreunassa. Se on muodostettu kohtalaisen pienistä kivistä, ja ~~voaa siinä~~ ~~suhteesta~~ ~~tuollisista~~ pohjanmaalaisista rautakauden

suuren maakiven ympärille. Myöskin reunassa,
joka oli säännöllisesti ladottu oli suuria maakiviä.
Löytöjä oli kohtalaisen runsaasti. Kahden proussi-
soljen perusteella voidaan kanta ajoitta vanhem-
man kausainvaellusajan toisen jakson puoliväliin
(n. 500 j. ko.)

Kolmas raunio tutkittiin kylän polygoonilai-
dalla nk:lla Vuorunseamäellä, Vainion talon maat-
la, vastapäätä Kayppälän kylän raunioalue. Tutkit-
tu raunio (n:o 2) oli laaja mutta matala; kiviä
oli ainoastaan yhdessä kerroksessa, luultavasti oli
niitä kuljetettu pois paikalta. Silmäkiviä ei ollut.
Löytöjä tuli aika laajalta alalta ja kahdesta
ryhmässä. Toisessa on ajoittavana oksasoljen hap-
paleet, toisessa fihariinmuotoinen keihäänkärski.
On mahdollista että ne kuuluvat samaan aikaan
eli 500-luvun alkupuolelle.

Helsingissä 30.5.45

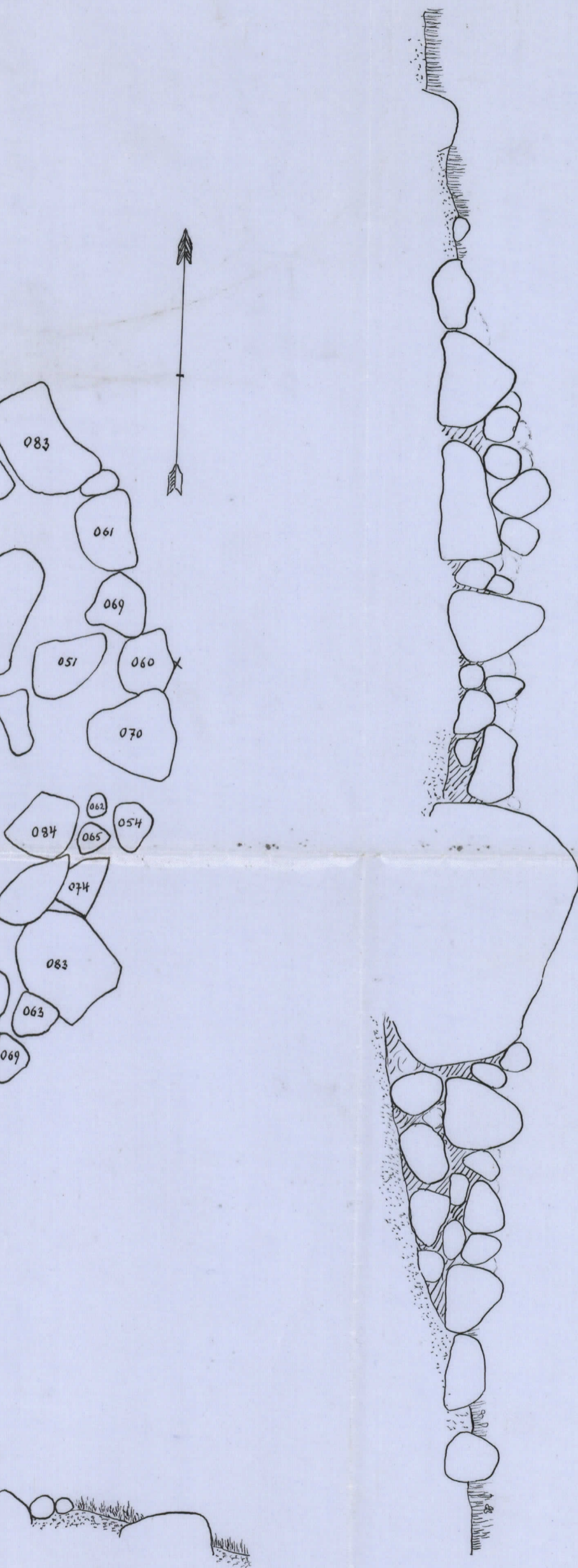
CTM



LAIHIA ISOKYLÄ HIE

MITTAKAAVA 1:50

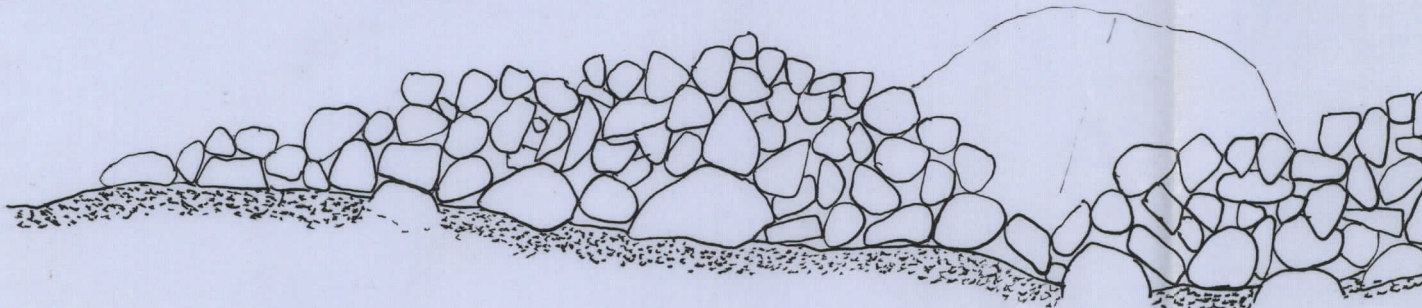
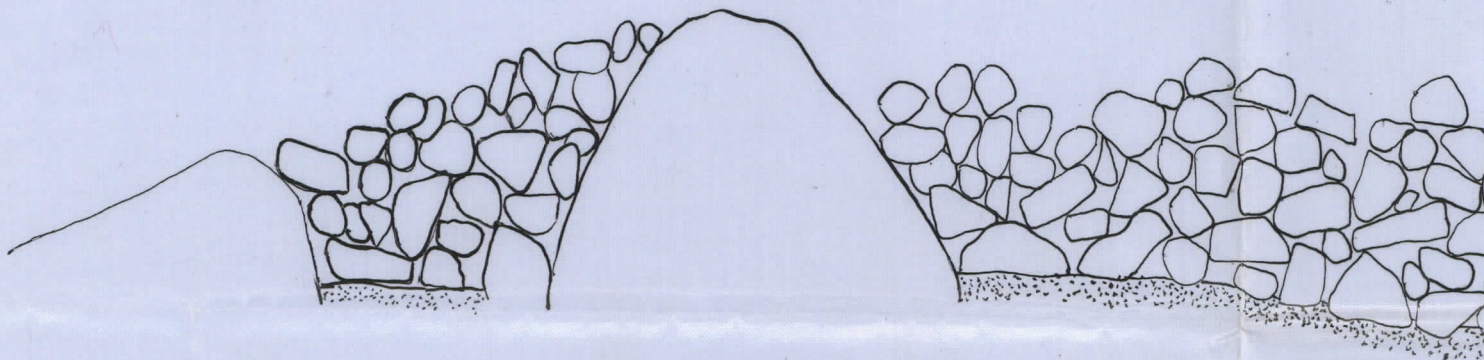
RAUN



ETAANMETSÄ

JUNIO 7

CFM & A.Oja 1939



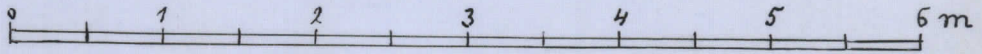
LAIHIA ISOKYLÄ

HIETAANMETSÄ

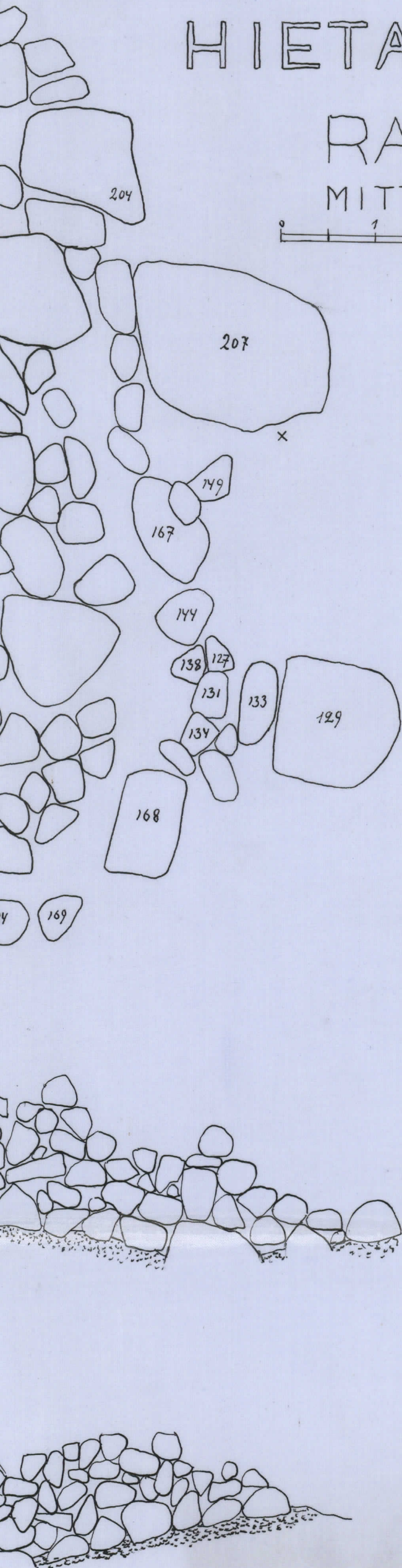
RAUNIO

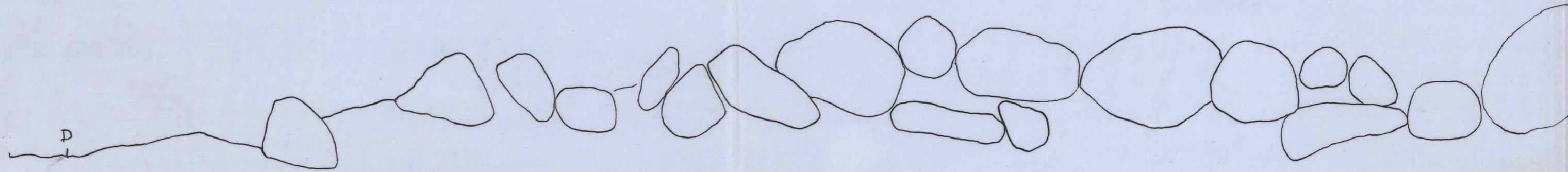
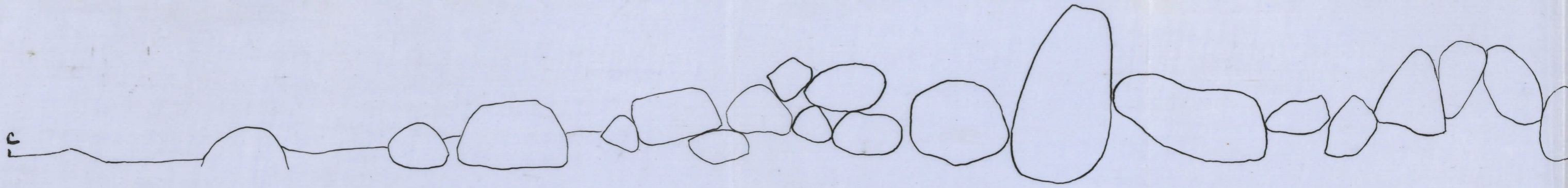
4

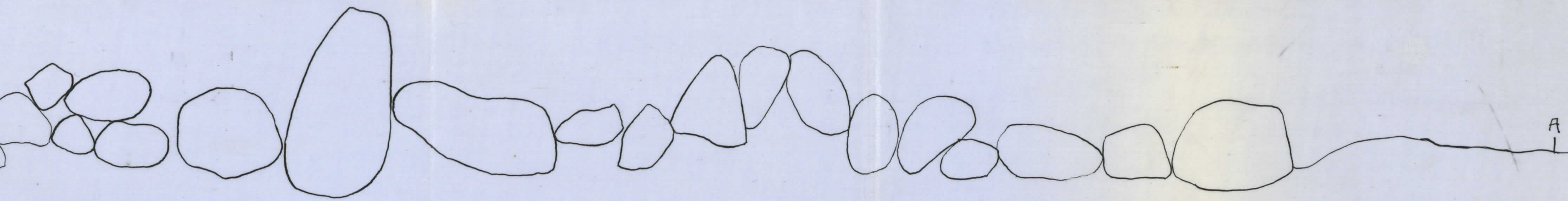
MITTAKAAVA 1:50



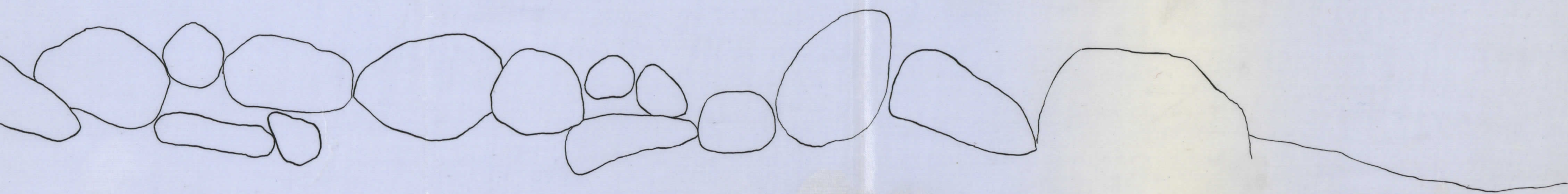
A.Oja 1939







A
I



B
I

LAIHIA ISOKYLÄ

VUORUUSENMÄKI

RAUNIO N:° II

LÄPILEIKKAUKSET A-C ja B-D

MITTAKAAVA 1:25

CFIX-39



12570

12571

Hautarainio 2 etelälounaasta



Lailia Foskylä 1914

LAIHIA HIETAANMETSÄ

12562



HAUTA 7

12564



HAUTA 7

Lailia Hietanen



12562

12563

Kautavaara no 7. Etelästä

CF Meinander no 39

m m
↓

H7
↓



12559

Hautarainio n:o 7 Mujanvänniol-
ta katsottuna. Pohjoisesta



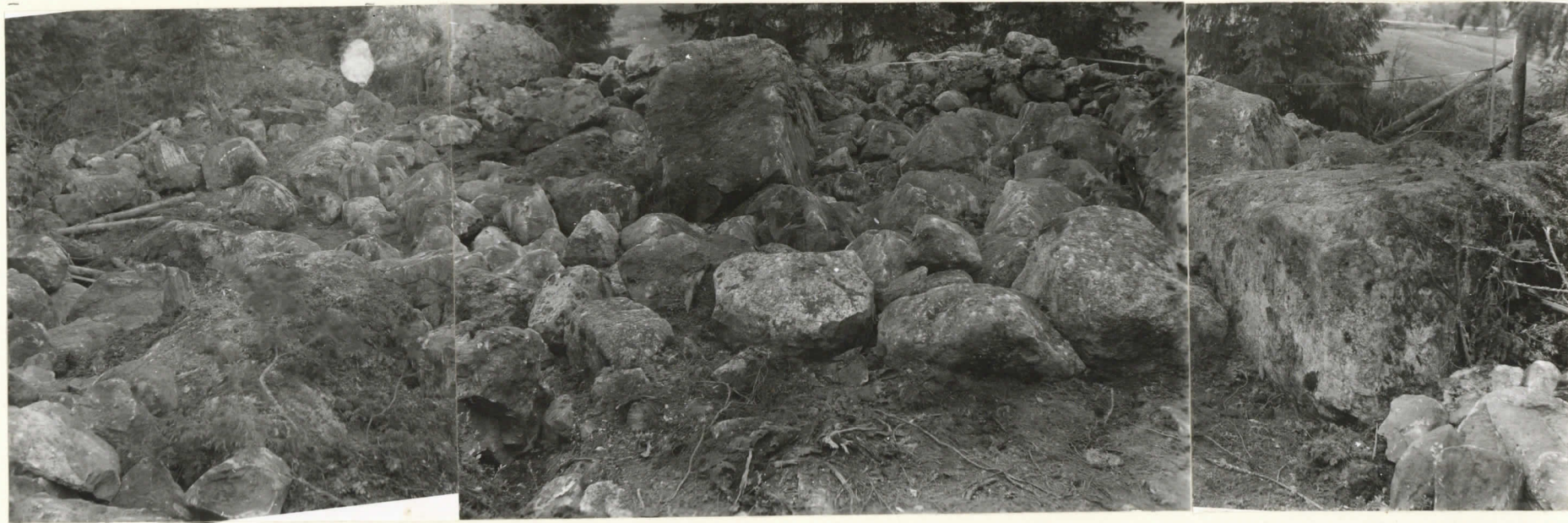
12560

Hautarainio n:o 7. Luoteesta.



12561

Hautarainio n:o 7. Työkuvon



12555

12556

12557

Hautarainio no 4 lannesta. Lansi puolisikon ylimmat ki-
vet poistettut.

Laihia, Hietaan metsä



Hautausmaahan n:o 4 luoteesta.



12548

Hautausmaio n:o 4. Raunion
kivet välkkyvät puitten välissä.



12549

12550

Hautausmaio n:o 4 kaakosta ennen kaiva-
usten alkua



12548

Isokylän Hietaanmetän hautarainio nr 4. Rannion kivet välkkyvät juitten välittä monien o-soittamalla kohdalla. Idästä



12549

12550

Hautarainio nr 4 kaakosta, ennen kaivausten alkamista.



12551

12552

Hautarainio nr 4 luoteesta.



12553

12554

Hautarainio nr 4 lännestä.

Laitia Hietaanmetsä



12558

Hietaanmetsän hautausmaahan
H. Setälä

~~12558~~ A. Oja 1939

M III
↓

H7
↓



← H7

Hautaramio nr 7 Mujanvai malta
katsottuna. Poljoisesta 12559



Hautaramio nr 7. Luoteesta. 12560



Hautaramio nr 7. Tyokuvon 12561



12562

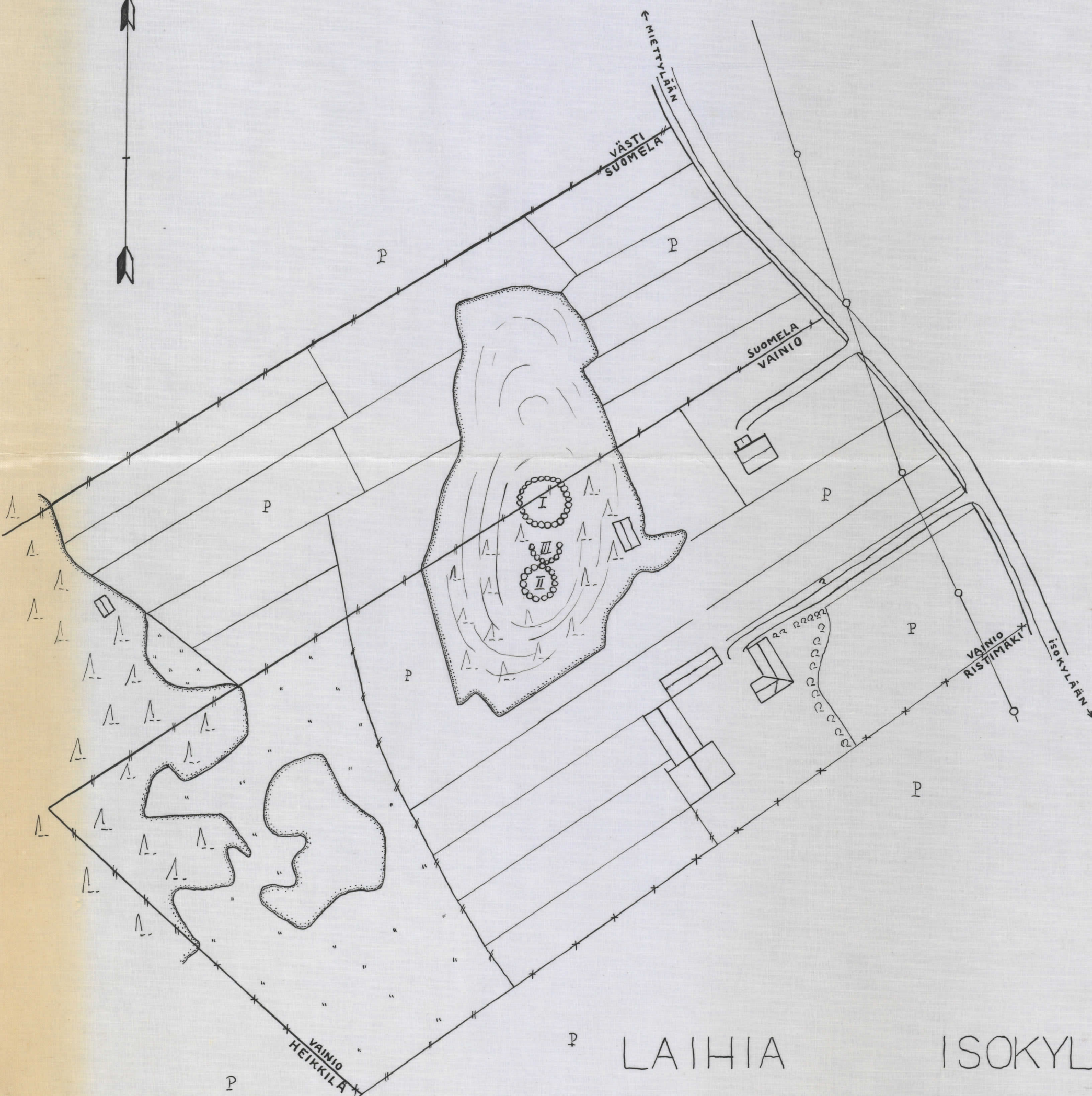
Hautausmaio nr 7. Etelästä

12563

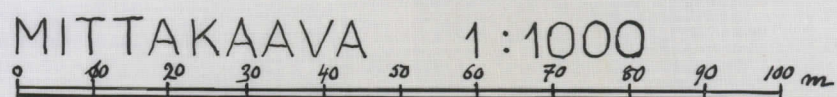


12564

Hautausmaio nr 7. Työkuon



LAIHIA ISOKYLÄ
VUORUUSENMÄKI I



Laitia, Vuorunsa mäki



12565

Isonkylän Vuorunsa mäki lännestä.

V2
↓

V1a
↓

V1
↓



12566

12567

Isonkylän Vuorunsa mäki kaakosta, Väinön pihamaalta katsottuna.



12568

12569

Mantaraumio 2 lounaisesta.



12570

12571

Mantaraumio 2 etelälounasta (SSW)