

*Filmivalokuvien  
allekirjoitus.*

M

Hautarauniotutkimuksia Laihian kirkonkylän Kiimakankaalla.

Kertomukseen kuuluu 4 karttaa, 10 valokuvaa (levyt 9739-40 ja 10229-36) ja Esih. os:n 1. 10176:1 - 16 ynnä erikoisliitteenä 2 ilma-valokuvaa.

V. 1935 minulla oli tilaisuus Etelä-Pohjanmaan historiatoimikunnan varoilla suorittaa vähäisiä rautakauden kaivauksia Laihialla. Päätin kohdistaa tutkimukset Laihian Kirkonkylän Vallin hautaraunioihin, joista toistaiseksi ei ollut ainoatakaan löytöä Kansallismuseossa.

Vallin metsä-alueelta, joka on heti Laihian kirkon itäpuolella, Th. Schvindt luettelee 11 hautarauniota. Minä löysin sieltä paikkakuntalaisten opastuksella 10 hautarauniota, joista 9 saatoin melkoisella varmuudella todeta samoiksi kuin Schvindtin mainitsemat rauniot 1-9. Esihistoriallisen osaston arkistossa säilytettyyn (maanm. Juveliuksen laatimaan?) Vallin kartta-otteeseen on merkitty 11 rauniota, joista osa lienee samoja kuin Schvindtin mainitsemat (158 = 5, 198 = 6, 200 = 3?). Kun seudun ulkoasu edistyneen viljelyksen vuoksi on suuresti muuttunut ja kun eräät main. kartassa esiintyvät paikannimet (Pauhuneva, Kyjy, Heppomäki, Skogänganmäki) olivat jo joko kokonaan tai ainakin siinä määrin unohtuneet, ettei niiden asemaa enää osattu tarkalleen näyttää, ei raunioiden identifioiminen näiden lähteiden mukaan ollut aivan helppoa. Nimi Kiimakangas oli vielä yleisesti tunnettu, tarkoittaen osaa Vallin metsäalueesta.

Vallin hautaraunioilla kävin jo syksyllä 1934. Kun syksyllä 1935 saavuin jälleen paikalle, oli kahta Kiimakankaan rauniota edellisen käyntini jälkeen pahoin pengottu. Kirkonkylän Mannilan talosta lohkaistun Salon talon maalla olevaan komeaan raunioon n:o 5, jossa edellisenä syksynä olin havainnut vain eräitä vanhoja ja sammaltuneita kuoppia, oli ison silmäkiven länsisi vuon

kaivettu aivan raunion pohjaan asti ulottuva kuoppa ja siitä nostetuista kivistä oli rakennettu korkea patsas silmäkivelle (ks. valokuva 8). Samoin oli Aaron Kannaksen talon maalle raunion n:o 6, jonka edellisellä syksynä olin valokuvannut (kuva 9), silmäkiven kaakkoispuolelle kaivettu syvä kuoppa ja kivet siitä kasattu pilariksi kuopan sivulle (kuva 7). Nostettujen kivien koosta selvisi, että vallattomuuden tekijät olivat olleet vankkoja miehiä. Molemmat pilarit purettiin ja äsken kaivetut kuopat täytettiin niiden kivillä. Sitten Muinaistieteellinen toimikunta (3. X. 1935 päiv. kirje n:o 2109) pyysi suorittamaan tästä muinaisjäännösten vahingoittamisesta poliisitutkinnon, joka kuitenkin jäi tuloksettomaksi.

Raunio N:o 7. Kun käytettävissäni kaivauksiin oli vain vähän aikaa ja varojakin, valittiin tutkittavaksi kooltaan pieni Schvindtin luettelon raunio n:o 7, joka on Kirkonkylän <sup>n</sup>Maanilan talosta lohkaistun Salon tilan (omistaja leski H. Ruuti) maalla, Salon asuinrakennuksesta parisensataa metriä jokseenkin itään, ja kirvesmies Aleksi Jaskarin asuinrakennuksesta 53 m itään. Raunion n:o 6 silmäkivestä on raunion 7 keskustaan matkaa 62 m (lähes etelään) ja rauniolta n:o 5 n. 85 m pohjoiseen (vrt. kartta 1). Laihian kirkolta se on n. 1 km:n päässä itäkoilliseen. Se on samalla Kiimakankaalla kuin raunio n:o 6, kankaan eteläisen, suhteellisen jyrkkärinteisen niemekkeen korkeimmalla kohdalla; siitä kukkulasta, jolla raunio n:o 5 on, erottaa sen syvätkö notko. Raunio on n. 5 m tämän notkon pohjaa ylempänä (ks. edempänä).

Kuten sanottu, raunio n:o 7 on pieni, 3,5 x 4 m laaja, pitempi ~~kuunta~~ jokseenkin kaakkosta luoteeseen. Muodoltaan se on lähes suorakaiteinen, pyöristetyin kulmin. Korkeus on enintään 25 cm. Se oli sammaloitunut ja vaikeasti huomattavissa. Schvindt mainitsee, että "raunion keski on leveästi perattu". Tämän perkauksen jäljet olivat jo niin maatuneet, että se näytti miltei ehyeltä. Ympärillä oli isohkoja maakiviä. Kangas kasvoi seudulle luonteenomaista vankkaa ja sakeaa kuusimetsää (ks. kuv. 1-4).

Raunion kaivauksen suoritti pääasiassa apulaiseni, ylioppilas C.-F. Meinander. Kun sammalpeite oli kuorittu pois (kuva 3), selvisi, että raunio oli reunustettu isohkoilla kivillä, joiden keskusta oli täytetty pikkukivillä. Näiden poistamisen jälkeen tuli niiden alta esille joitakin isohkoja kiviä, joista kolme isointa muodosti viistoon raunion poikki lähes länsi-itäisessä suunnassa kulkevan rivin. Poltetut luut ja useimmat esineet löytyivät tämän kivirivin eteläpuolelta, raunion pohjalta n. 25 - 35 cm syvästä, läheltä etelänurkkaa. Luita ja esineitä oli mm. mainitun kivirivin kivien välissä ja reunojen alla (ks. karttaa 2 ja kuvaa 4). Joitakin esineitä löytyi myös raunion keski- ja luoteisosista (10176:1, 6). Luumurut olivat pieniä ja talteen saatiin niitä vain vajaat 10 gr. Hilltä oli raunion pohjalla melkein yli koko sen alueen, eniten kuitenkin luumuru-alueella ja sen ympärillä. Pohja- ja myös reunakivet näyttivät osittain pala-neilta. Luumurualueen keskellä oli n. 15 cm:n mittainen kvartsimuhkura, jota luontaisena ei otettu talteen (löytökohta 12, ehkä vaaleisiin, paljon isompiin ja säännöllisempiin mm. Vöyrin hauta-raunioista tavattuihin kivikuuliin rinnastettava). Löytöesineet, —kultaista maksurengasta lukuunottamatta, ~~mm~~ yleensä vähäisiä katkelmia (10176:1-13) —, kuuluvat kansainvaellusajan alkuun, n. v:n 500:n vaiheille. Esineiden joukossa on mm. joitakin lyijyhaukia (löytökohtista 2, 5 ja 11), jotka osoittavat että raunio on nyky-aikoina saanut osansa haulikon panoksesta. Syvältä isohkon kiven alta (löytökohdasta 10) löydetyistä uudenaikaisen kirveen teräkulman kappaleesta selviää, että raunio on joskus aikaisemmin perusteellisesti pengottu. Schvindthän mainitsee sen keskustan olleen "leveästi peratun". Nyt löydetyt esinekatkelmatkin näyttivät vain löytökaluston jäännöksiltä.

Raunion reunakivet jätettiin paikoilleen, koska löytökerros ei ilmeisestikään missään ulottunut niiden alle. Keskusta täytettiin jälleen siitä peratuilla kivillä.

Raunio N:o 6<sup>a</sup>. Kun hautaraunion n:o 7 tutkimus saatiin päätökseen jo varhain maan<sup>(n)</sup>tai-aamuna, kaivoi ylioppilas Meinander, minun tehdessäni karttaa raunion lähimmästä ympäristöstä, erään pienen, rauniosta n:o 7 n. 70 m jokseenkin pohjoiseen sijaitsevan raunion, jonka olimme huomanneet Schvindtin luetteleman ja edellä jo mainitun raunion n:o 6 vieressä, sen koillispuolella. Tämä raunio, joka on Aaron Kannaksen talon maalla ja jonka n:oksi merkitsimme 6<sup>a</sup>, oli vain n. 3 m:n läpimittainen ja keskestä kuopalla (kuva 5 ja kartta 3). Kivet siinä olivat yleensä pienempiä kuin rauniossa 7. Muoto näyttää olleen pyöristetyn neliskulmainen. Keskusta oli aivan kivettömäksi perattu. Raunion lounaisosassa tuli kalliopohja vastaan n. 20 - 40 cm syvästä (vaakitusluku 1.74), koillisosassa taas oli pohjalla 15 - 30 cm syvässä kovaa, ruostepitoista (tai palanutta?) savensekaista hiekkää (vaakitusluku 1.98). Palaneita luita oli kahdessa kohden, raunion kaakkoisivulla ja itänurkassa; raunion keskipaikoilta löydettiin kohdasta 1 n. kymmenisen cm syvästä, ruostunut raudanpala ja siitä n. 20 cm itäänpäin osittain isohkon kiven kulman alta, joitakin saviastianpaloja (10176:14 - 16). Sen suuremmaksi löytösaalis ei tullut. Ilmeisesti raunio on aikoinaan perusteellisesti pengottu. -

Korkeusmitat. Raunion 6<sup>a</sup> kiintopisteen kohdalle hakattiin kallioon rengas (kartta 1). Tämä kiintopiste (K P II) oli 25 cm alempana, kuin raunion 7 kiintopiste (K P I), jonka korkeudeksi viimeainitun raunion eteläpuolella olevan notkon viemäriojan vedenpinnasta sain 5.04 m. K P II:n korkeudeksi samasta lähtökohdasta tulisi näin 4.79 m. K P I:n vaakitustaso, jonka mukaan vaakitusmitat on merkitty kaivauskartalle, oli 1.68, K P II:n 1.41. Rautatien korkeus Vallin ja Kiimakankaan pohjoispuolella on tarkkavaakituksen mukaan 13 - 14 m. Vaakitukseni lähtökohdan korkeudeksi arvioisin n. 15 m. Rauniot 6 ja 7 olisivat näin ollen n. 20 m:n korkeudella yli meren pinnan. - Kiimakankaan rauniot ovat aikanaan selvästi sijainneet saaristossa, n. puolen peninkulman matkan päässä muinaisesta Laihianjoen suusta, joka oli jossain Käyppälän ja Isokylän kohdilla, lä-

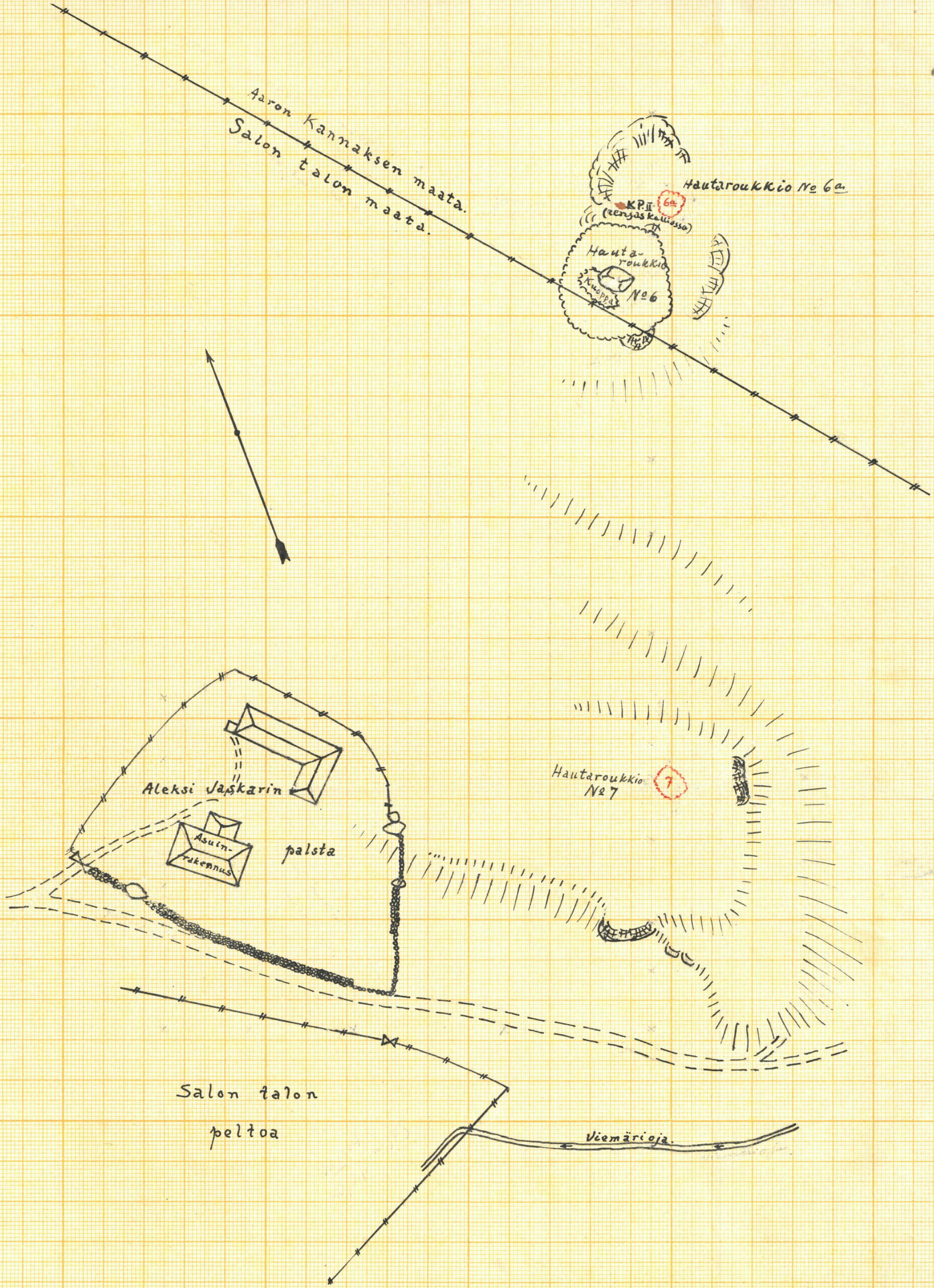
hellä Käyppälän Kiviniemenmäen, Palomäen ja Lehtimäen sekä Isokylän Vuorusenmäen hautarauniomäkiä, ehkä siinä, missä nykyään on Käyppälän koski. Kosken yläpuolella on Laihianjoki 13,5 m, siitä alaspäin n. 11,8 - 11,7 m korkealla aina kirkolle asti, missä seuraava koski on, ja peltolakeus ulottuu Käyppälästä pöytätasaisena n. 14 - 15 m merenpintaa ylempänä aina Vallin ja Kiimakankaan metsäsaarekkeille saakka.

Kiimakankaan rauniot ovat jo varhain, lähellä kirkonkylää sijaitsevina, joutuneet pengotuiksi. Mahdollisesti Israel Reinius ja Chr. Ganander 1700-luvulla juuri niissä suorittivat useimmat hautarauniotutkimuksensa.

Liitän kertomukseeni vielä jäljennösoittein Laihian kirkkoherran virkatalon kartasta siihen merkittyine hautaraunioineen (kartta 4). Tämä nykyään pappilan talon maalla, lähellä Janne Rajakankaan torpan viljelyspalstaa ja ns. Kalliolaaksoa sijaitseva, kolmen ison maakiven sivuun koottu epämuotoinen raunio on ilmeisesti sama, kuin Schvindtin Vallin ja Kiimakankaan raunioiden luettelossaan n:o 8 kohdalla mainitsema. Arviointini mukaan on tämä raunio n. 300 m:n päässä edellämainitusta isosta hautarauniosta n:o 5 itäkaakkoon.

Tutkimukset suoritti, ylioppilas C. - F. Meinanderin avustamana, syyskuun 21 - 23 p. 1935:

*Aarne Ayräpää.*



Kartta 1.

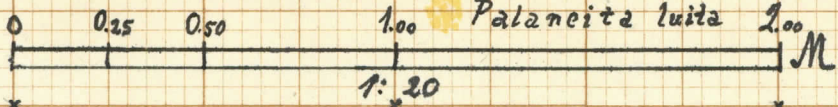
Laihia · Kirkon kylä · Kiimakangas.  
 V. 1935 tutkitut hautaroukkio no 6a ja 7  
 Aaron Kannaksen ja Salon talon maalle.

Hautaroukkio  
 No 5  
 mailla  
 main.

Aarne Ayräpää 23. IX 1935.

Laihia. Kirkonkylä. Kuumakangas.  
Hautaroukkio № 7 Salon talon maalla.

- Rauniokiviä 1.50 Raunion pinta mitta (vaak. -kellu).
- Pintakiviä 2.44 Kiven pinta mitta
- Raunionmahd. kuulu. 1.72 » pohja mitta
- mattomia kiviä. 6 Löytökohtia
- Palaneita luita 1.00



KP:n tähtäystaso 1.68  
C.F. M<sup>o</sup> & AÄ 1935.

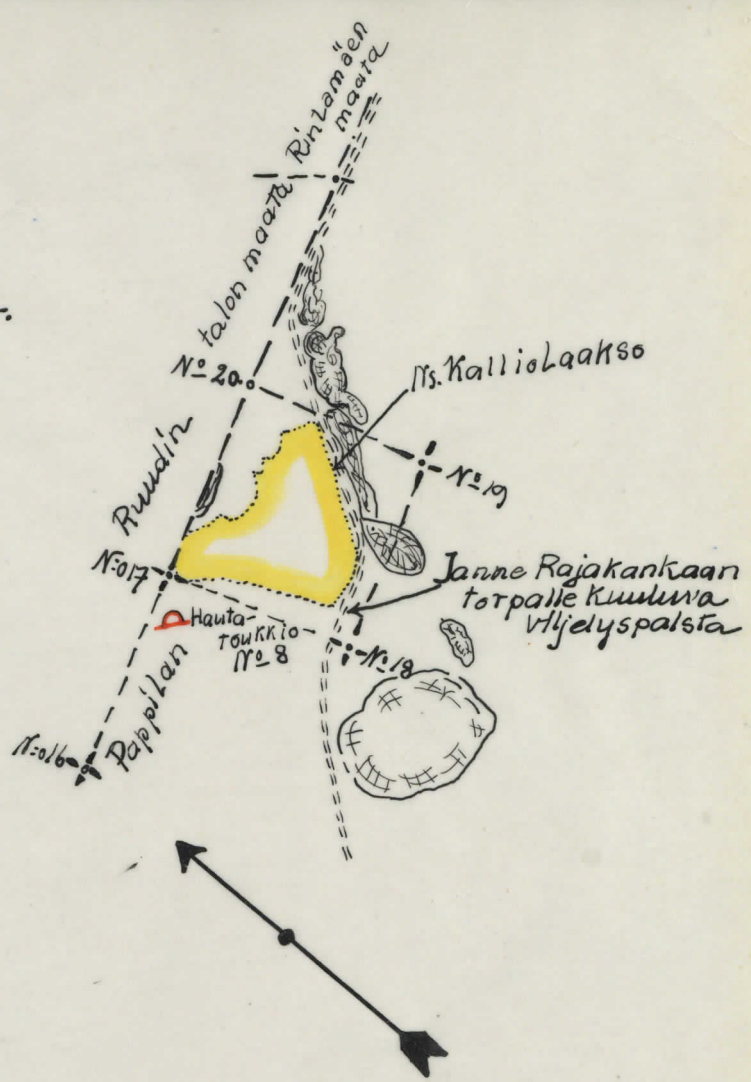






Kartta 4  
**LAIHIA · KIRKONKYLÄ · VALLI**  
 Jäljennösote kirkkoherran-  
 virkatalon kartasta v:ltä 1910  
 Osoittava virkatalon maalla  
 olevan hautausmaahan paikan.  
 1:4,000

Jälj. A. Äyräpää 23. IX 1935.





Rautatie.

← Hautar. No 6

Hautar n:o 5 →

Kuva 11. Osa Vallin metsä-alueella Laihiaan pitäjän kirkonkylässä. 1. Salon talo. 2. Aleksi Jaskarin palsta. 3. Hautaraunio n:o 6.  
 ↑ Hautar. n:o 5      ↑ Hautar. No 6  
 1 Salon talo, 2 Aleksi Jaskarin palsta, 3 Hautar n:o 6



Laihia  
 hautaus-  
 maan  
 sijainti

12 Kuva 12. Osa Vallin metsä-alueella Laihiaan pitäjän kirkonkylässä. Ks selityksiä ylemmässä kuvassa, vt. kartta n:o 1.  
 ↑ Hautar. n:o 7      ↑ Hautar. No 6

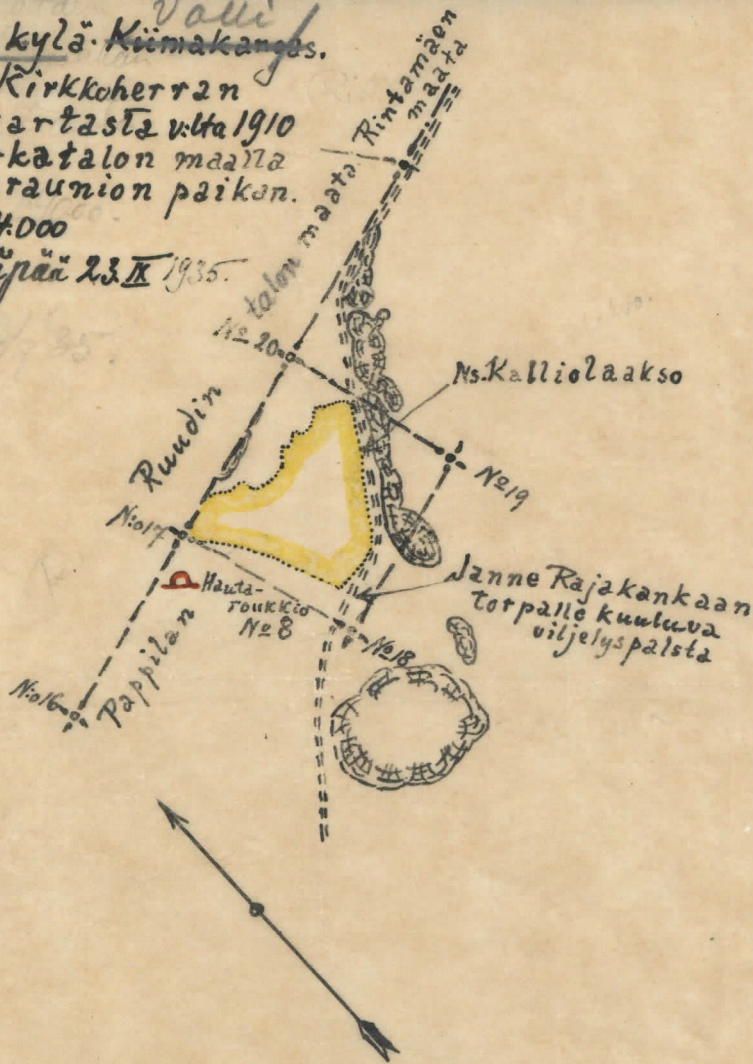
Kuuluu A. A:n kertomukseen v:ltä 1935.  
 Valok. Suomen Ilmavoimat 1938.

<sup>Kantaa</sup>  
LAIHIA. Kirkon kylä. Niimakangas.

<sup>Valti</sup>  
Säljennösote Kirkkoherran  
virkatalon kartasta v:ltä 1910  
osoittava virkatalon maalla  
olevan hautaraunion paikan.

1: 4.000

Sälj. A. Agrapää 23. IX 1935.



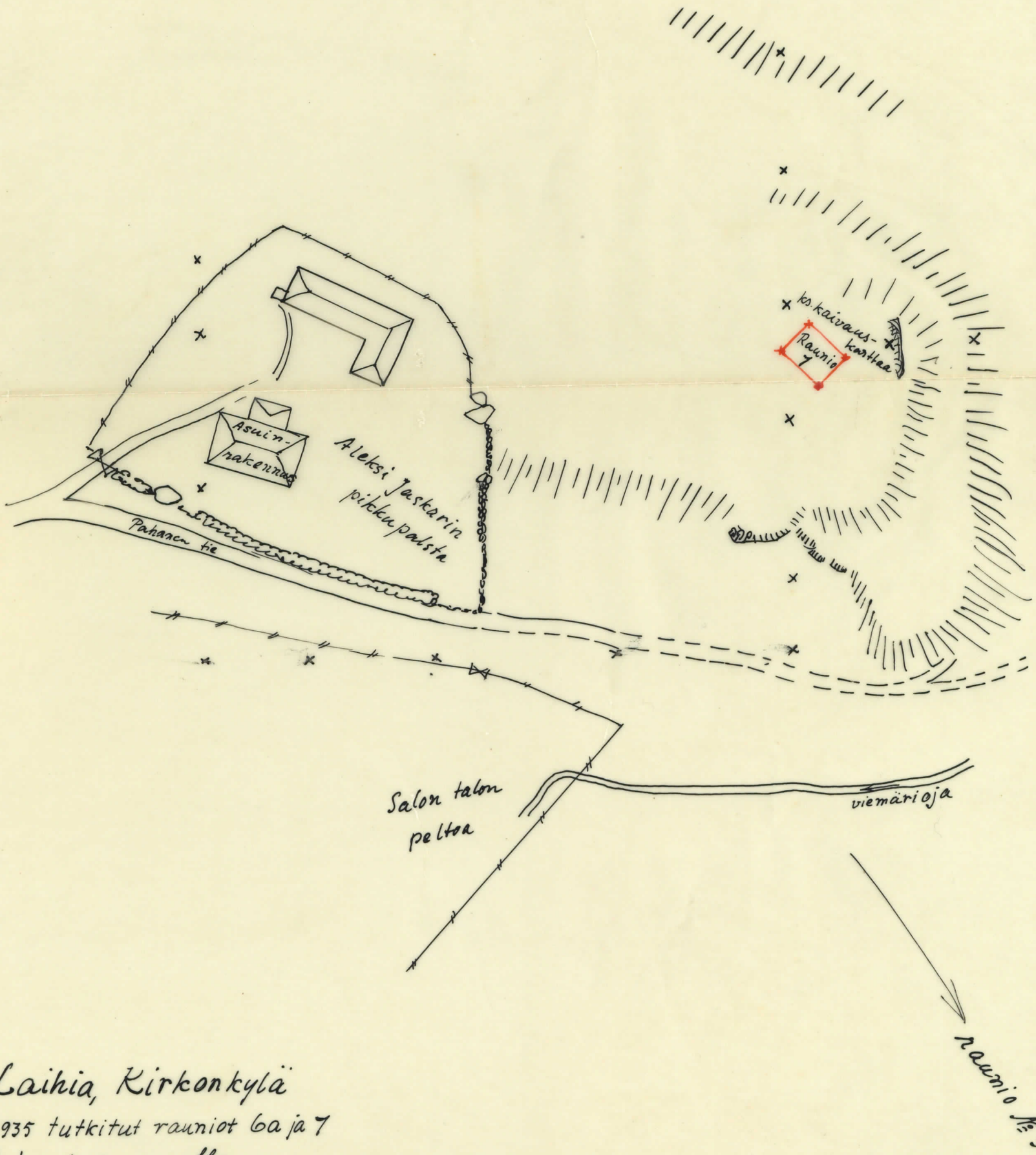
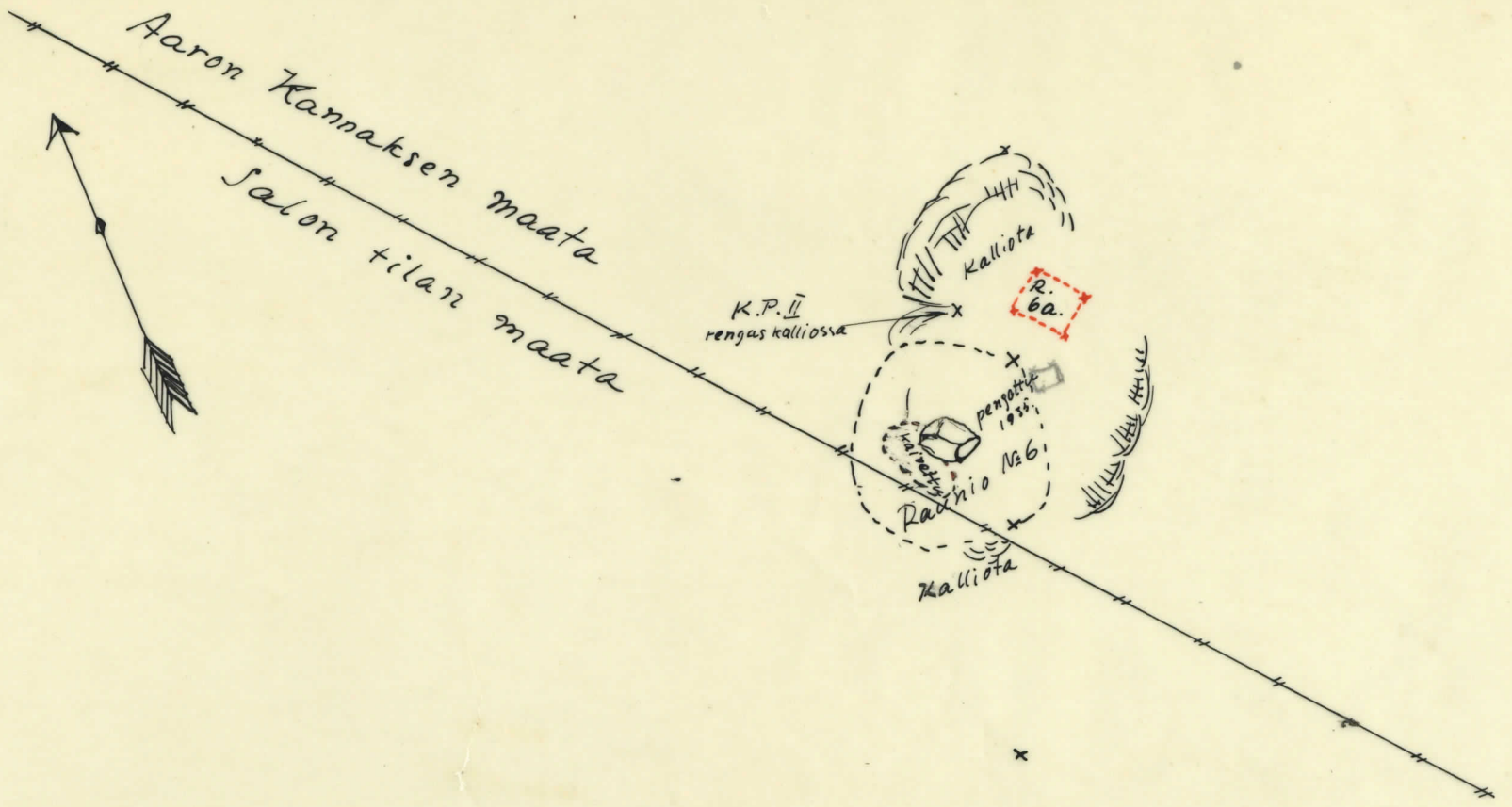
KARTTA

öfver

ett Mannila hemman tillhörande skifte, i Laihela socken  
hvarå jättekummel äro belägna. Å Kyrkobyns mark.



Utländning: • beteckna jättekummel.



Laihia, Kirkonkylä  
 v. 1935 tutkitut rauniot 6a ja 7  
 Salon talon maalla  
 2mm = 1m (= 1:500)  
 A. Ä. 23/9 35

Kaivausalueet kaivauskartoilta

Laihia, Kiihön kylä,  
Kuumankangas



12572



12573



12574

A. Oja 1939



12572



12573





M/1049 /B/VII LAIHIA, K.K.

24.5.33/12.15

600/25

REKOLA



← } hauta.  
← Hauta. No 6  
← }

*Laihia. Kirkonkylä. Valli & Ruumakangas*



10229  
Kuva 1. Kuumakankaan raunio-  
luetta länsilounaasta. Vas. Aleksi  
Jaskarin asuinrakennus, siitä oikealle  
Kuusikossa tutk. raunio n:o 7; oikealla  
Kuusikossa raun. n:o 5. Valok. 21.9.1935.



10230  
Kuva 2. Raunio n:o 7 Salon  
Salon maalla kaakosta päin.  
Raunio (graniittikornis) on Kuus-  
sa aivan etu-alalla. Valok. 21.9.1935



10231

Kuva 3. Raunio n:o 7 polyjoitus-  
tehta, sammalalta puudistettu-  
na. Valok. 21.9.1935.



10232.

Kuva 4. Raunio n:o 7, kaivettu-  
na, joks. polyjoitesta päin katsoen.  
Vain isoimmat polyakivet on vielä  
paikoillaan. Eräs kivien loma, josta usei-  
ta löytöesineitä (k. koudat 5, 7), merk. val-  
kealla paperitapulla (x). Valok. 21.9.1935

Anna Ayräpää



Kuva 5. Raunio n:o 6 <sup>10233</sup> Koillispuo-  
lolla oleva pieni raunio 6,  
valokuvattuna lounaasta, rau-  
niolta n:o 6, 23. 9. 1935 en-  
nen kaivautta.



Kuva 6. Raunio n:o 6 <sup>10234</sup> Koillisesta  
päästä. Valok. 21. 9. 1935.



10235

Kuva 7. Raunio n:o 6 paljosi kott-  
lisesta. Raunio silmäkie-  
koispuolelle ovat aarteunkaivajat  
kuonneet ison kivipilari, joka puret-  
tiin (vrt. kuv. 6). Valok. 20.9.1935.



10236.

Kuva 8. Raunio n:o 5 silmäkie-  
le kootta samantainen aar-  
teunkaivajien pilari, joka myös  
purettiin. Valok. 20.9.1935



Lev. 9739.

9 Kuumakankaan haudausmaahan  
n:o 6, jokseenkin koillisesta päin.

---

---

---

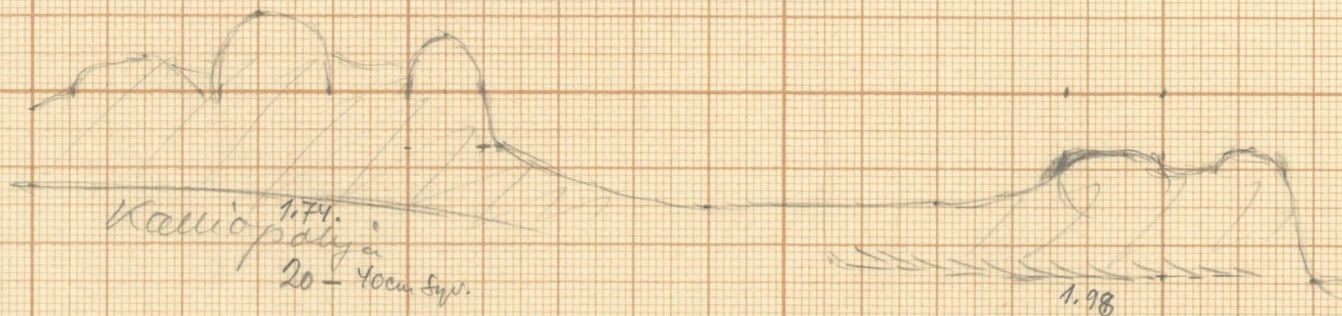
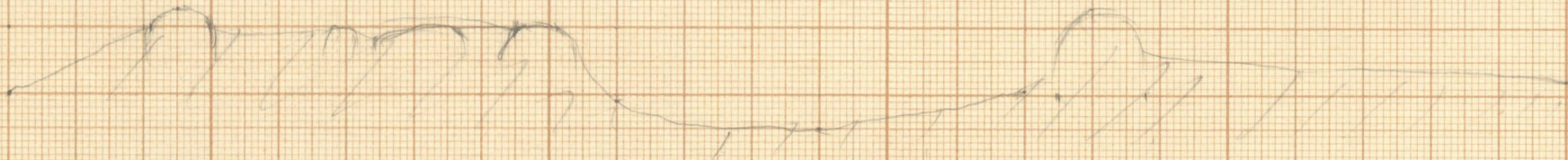


Lev. 9740.

10 Kuumakankaan haudausmaahan  
n:o 3<sup>2</sup> (osittain) jokseenkin ilä-  
koillisesta päin.

---

Laihia,  
Kauniö Ca.



1.74.  
Kalliopöytä  
20-40cm syvä.

1.98  
Kuopassa n. 15cm, Kurkela  
Kohdalla n. 30cm syvä.

30 35 40 45 50 55 60

Kiimaraukas? Ca?

