

TARKASTUSKERTOMUS

Liitteet:

| | |
|----------------|------------------------|
| kartat | Peruskarttaote 1141 10 |
| muut liitteet: | Kuvatuloste |
| negatiivit: | |
| diat: | |

Tarkastuksen aihe:

Luvian Peränkylässä sijaitsevan kivirakenteen tarkastus.

Kohteen kuvaus:

Peränkylän n:n mahdollinen nk. tomtning eli tilapäinen yöpymissuoja koostuu halkaisijaltaan 2-3 metriä kokoisen maakiven eteläpuolelle rinkiin ladotusta, noin 0,4 metriä korkeasta kivivallista. Kivivalli alkaa maakiven kaakkoiskulmasta ja kiertää pyöreänä pitkänmallisena kehänä maakiven lounaiskulmaan, jättäen kuitenkin lounaiskulmaan noin 0,7 m leveän aukon. Rakenne on maakiven uloimmasta kohtaa mitattuna pohjois-eteläsuunnassa 6,3 metriä pitkä ja länsi-itäsuunnassa 3,9 metriä leveä. Kivivallin ja maakiven reunan sisäpuolelle jäävä tila on pohjois-eteläsuunnassa 2,4 metriä pitkä ja länsi-itäsuunnassa 2 metriä leveä. Maakiven lounaiskulmasta aukon kohdalta kohti länttä kulkee noin 1,5 metrin mittainen ja noin 0,4 metriä leveä, 2-3 kivikerran paksuinen latomus.

Kyläläisten mukaan paikallinen nuorisoyhdistys on viettänyt paikalla satunnaisesti aikaansa ainakin 1950-luvulta 1990-luvulle asti. Tällöin kivivallin sisäpuolella on mahdollisesti myös poltettu nuotiota. Kohde on sijaannut 1900-luvun puoleenväliin asti, noin 70 metriä kohteesta etelään sijaitsevaa 1900-luvun alussa rakennettua torppaa lukuun ottamatta, syrjässä kylän asutuksesta. Maanomistaja Mika Mäki-Esko esitti kohteen tarkastajalle arvelun siitä, että kivirakenne olisi voitu rakentaa melko myöhäänkin.

Kohde täyttää nk. tomtningin ulkoiset tuntomerkit, ja on korkeutensa ja maaston topografian perusteella sijainnut meren rannan välittömässä läheisyydessä meren pinnan ollessa nykyistä noin 10-12,5 metriä korkeammalla (peruskartan korkeuskäyrien mukaan noin 100-40 metriä kohteesta länteen tai pohjoiseen). Kalenterivuosina tämä vastaa karkeasti 100-500-lukuja jKr. Tuolloin paikka on sijainnut laajan alueen Luvian alavasta alueesta kattaneen merenlahden eteläreunalla saarella tai niemennokassa.

Ympäristö ja maasto: (vesistö, vesistökoodi, rakennukset, tiet, sorakuopat jne)

Kohde sijaitsee kangasmetsässä, ympäristöstään kohoavan mäen korkeimmalla kohdalla, noin 60 metriä valtatie 8:n tielinjasta itään ja noin 50 metriä Metsäläntiestä etelään.

Laajuuden arviointiperuste:

Maastossa ei ole havaittavissa esimerkiksi säilytyskuoppia tai muuta vastaavaa. Mahdollisen oviaukon ympäristössä on saattanut säilyä merkkejä kohteen alkuperäisestä käytöstä.

Luokitusehdotus perusteluineen:

II, Tomtningeja ei ole aiemmin todettu sijaitsevan Rauman ja Porin seudulla, joten kohdetta koskeva tulkinta perustuu muilta alueilta tunnistettuihin piirteisiin ja pohdintaan ympäristön edellytyksistä tulkinnan mukaiseen käyttötarkoitukseen esihistoriallisella ajalla. Lisäksi kivivalliin on kajottu viime vuosikymmeninä siirtämällä joitakin kiviä pois paikoiltaan. Tällöin maan pintaa ollaan mahdollisesti paikoin rikottu.

Ehdotus suoja-alueeksi:

Ks. peruskarttaote

Havaintomahdollisuudet:

Hyvät

Opas:**Rauhoitustoimenpiteet maastossa:****Tiedossa olevat maankäyttösuunnitelmat, kiireellisyys:**

Kohde sijaitsee talousmetsässä.

Lähilöytöjä:

Selostus jätetty

11.1.2008

Aika

Pori

Paikka

Mikko Helminen

Allekirjoitus

Jatkotoimenpiteitä:**Huomautuksia (esim. perimätieto) ja lisäyksiä:****Täyttöohjeita:****Tunnistetiedot**

Mikäli kohteen alueella on useampia muinaisjäännöslajeja (esim. asuinpaikka ja röykkiöitä), täytä samalla nimellä ja inventointinumerolla useampi kortti

Hoito ja kunto

A. Kunto: 1=koskematon, 2=tutkittu osittain, 3=tutkittu kokonaan, 4=tuhoutunut osittain, 5=tuhoutunut kokonaan, 6=tutkittu ja tuhoutunut osittain, 7=tutkittu ja tuhoutunut kokonaan

B. Alkuperäisyys: 1=täysin alkuperäinen, 2=entisöity osittain, 3=entisöity kokonaan 4=siirretty alkuperäiseltä paikaltaan

C. Hoitotarve: 1=vaatii entistämistä, 2=vaatii kunnostamista, 3=vaatii puhdistamista tai esiin kaivamista, 4=vaatii tuki- tai suojarakenteita, 5=vaatii tutkimuksia tuhoutumisen estämiseksi, 6=vaatii jatkuvaa hoitoa, 7=ei vaadi hoitotoimenpiteitä

D. Hoitotilanne: 1=peruskunnostettu, 2=tuettu rakentein, 3=pidetään puhtaana

E. Rajaustarkkuus: 1=rajattu arvion pohjalta, 2=rajattu osittaisella koekaivauksella, 3=rajattu kokonaan epävarmasti koekaivauksin, 4=rajattu kokonaan luotettavin koekaivauksi, 5=rajattu näkyvien rakenteiden perusteella

F. Vahvistustapa: 1=rajattu vain muinaisjäännös, 2=rajattu vain suoja-alue, 3=rajattu sekä muinaisjäännös että suoja-alue

G. Maastomerkintä: 1=kuparitaulu, 2=kertova taulu, 3=paalurajaus ilman taulua, 4=paalurajaus ja taulu, 5=aitaus ja taulu, 6=rakennus ympärillä ja taulu

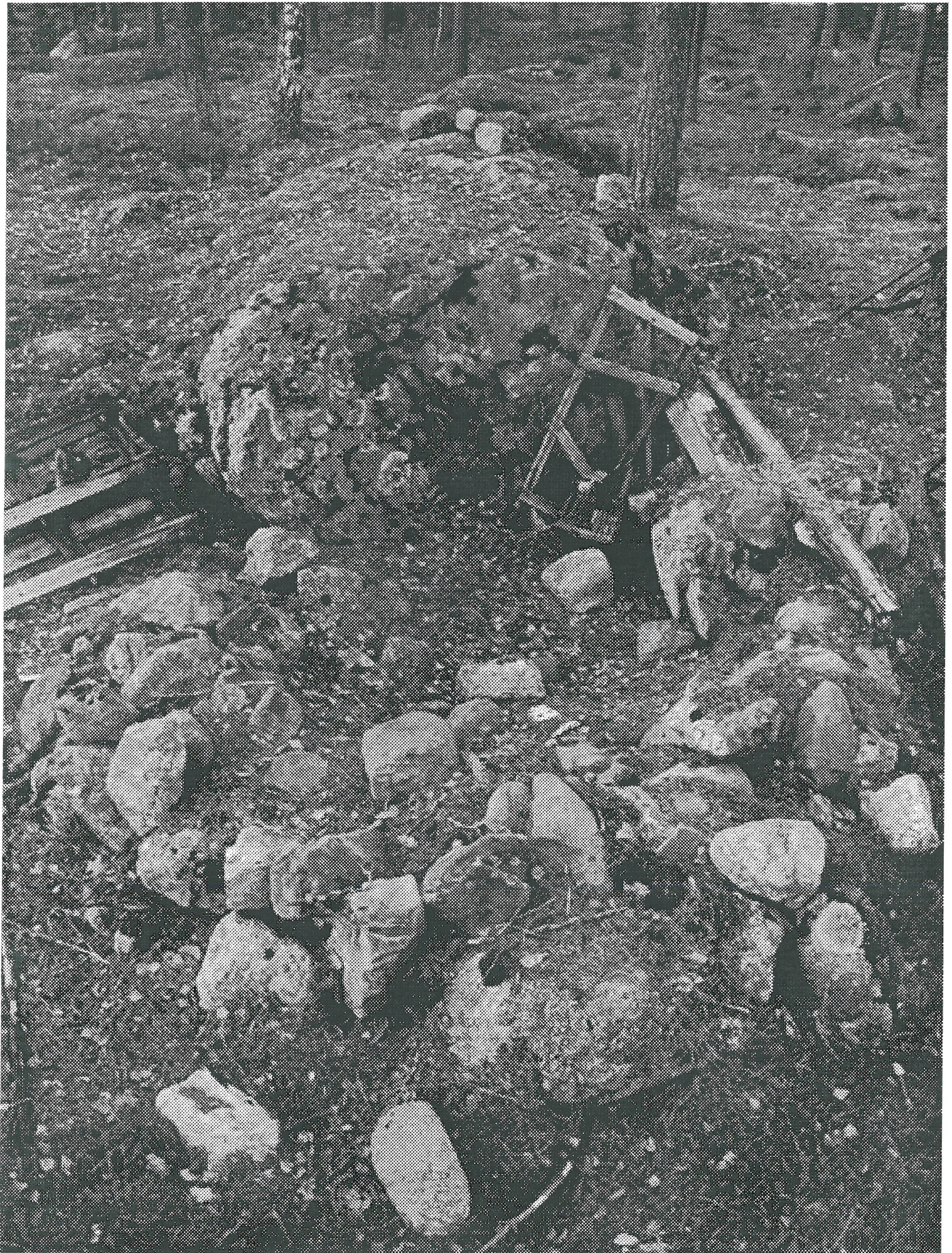
Tila ja omistaja

Mikäli kohde on useamman kylän tai kunnan alueella, TÄYTÄ LISÄKORTTI



Peruskarttaote 1141 10 Luvia
MK 1:1000

Kuvatuloste 1. Kolide kuvattuna etelästä.



Kuvatuloske 2. Kivivalli luvaltuna maakiven pöötä, polyjoisesta.





Kuvakatsokse 3. Kivivallin luovutuksen kohteesta.