

Letala socken.

I.

Undersökning av några gravrösen på
Hentta hemmans mark i Kouma by.

I maj 1910 hade studeranden V. W. Forsblom
föreläsa åt Finska Fornminnesföreningen ett frag-
mentariskt tvöeggat svärd, en kastspjutspets med
tånge, en dolkspjells spjutspets med tånge, en sköld-
buckla av typen Aspelin 1317, 3 knivar, en järnnål
med ringformigt huvud (Finskt Museum 1911, sid. 51 fig.
11), vilka sommaren 1909 hade hittats i Hentta eller
Vainio hemmans krotursfälla i Kouma by av Letala
socken (M. M. 5552: 1-9).

Då jag några veckor senare, den 19 juni 1910, an-
lände till orten, fann jag att undersökningen av själ-
va fyndstället kunde uppskjutas, emedan ingen fa-
ra förelåg att jorden inom fällan skulle omgrävas.
Å andra sidan blev det nödvändigt att omedelbart
skrida till undersökning av 3 mindre rösen (I, II
och III på kartan), som lägo tätt invid hemmans
åker, ca 20-25 m W om böningshuset, och vilka bonden
önskade få avlägsnade. Då han därjämte förklarade
sig hava för avsikt att jämna en tätt invid inkörs-
grunden till gården belägen liten upphöjning, över
vilken vägen ledde, och då jag misstänkte att denna
höj kunde vara en forngrav, beslöt jag att undersöka
även denna forn lämning (IV på kartan).

Vainio hemman ligger på den vida odlade slätt, som breder
ut sig om Pietlamäki ås, på vilken Seppälä och Kouma byar lig-
ga och längs vilken byvägen från Untamala till Nykyrö kyrkoby
löper. Avståndet från landsvägen till fyndstället är ungefär 260 m

(jfr. fotografierna 1 och 2). Hemmanet har tydligen blivit byggt på platsen för en förhistorisk by eller större gård att döma av de många forntämningar, som ligga på dess gårdplan och de närmaste åkorna. Fällan, i vilken vapenfyndet gjordes, ligger ca 20 m S om boningshuset. Utom de 4 redan nämnda högarna närmast inkrösgrändan finnas följande andra gravhögar liknande upphöjningar och kummel. Mellan boningshuset och boden i SW finnes mitt på gårdsplanen en låg stenig kulle (I), cirka 15 m S om fähuset ett litet jordblandat röse; strax SO om boningshuset ett kummel; ca 25 m NO om boningshuset på åkern två kummel; på åkern W om boningshuset finnes några uppodlade steniga över 1 m höga kullar, som måhända äro forngravar; liknande högar finnes på det andra Hentta hemmanets åker, som ligger strax N och NO om Väinö hemmans åker.

Till en början undersöktes av mig den låga kullen I på gårdsplanen mellan boningshuset och boden. Här funnos i mörk kulturjord några mindre stenar, som tydligen måste uppfattas som rester av en brandgrav med stenplan eller av ett mindre röse. Här och där hittades i kulturjorden brända ben. Av gravgodslet hittades endast en järnnål av typen *Aspelin 1308*, ett knivbett och ett fragment av en mäska (?).

Det lilla röset I, som därefter undersöktes låg ca 20 m SW om hemmanets boningshus och var till formen nästan fyrkantig; dock är det sannolikt att det förut har varit större och blivit något skadat vid anläggningen av hemmanets köks trädgård. Dess dimensioner voro ca 6 m i längd, 5 m i bredd och 80 cm i höjd. Det var uppfört av jord och 2-3 varv stenar, av vilka några vid kanterna och i mitten voro ganska stora. I jorden mellan dessa förekommo mindre stenar i flera varv. I röset hittades blott en tand.

Röset II, cirka 6 m SO om röset I; ungefär 5 m i diameter och 0,5 m högt, bestod av 2 varv stenar av värlande storlek - från några stora block vid kanterna till stenar av knytnävsstorlek - med jord emellan. Fynd: invid en sten vid kanten ett stycke obränt ben.

Röset III, endast 3 m W om I; 3,6 m x 4,5 m; lågt; ett par varv stenar med mellanliggande jord; även här voro kantstenarna större än stenarna i mitten. Fynd: en bränd benbit och ett obränt ben.

Röset IV, över vilket vägen går, mätte med osäkra gränser ungefär 9-10 m i diameter och var cirka 60 cm högt över en punkt vid dess nordöstra rand och 1,19 m över en annan punkt vid den sydvästra randen. Ett par lager större stenar med jordfyllning, som även inneslöt en mängd små runda stenar. Jorden var djupsvart i rösets mitt, men magrare och mera sandhaltig vid periferin. Fynd: vid punkt 1 (se karta) hittades på ett djup av 29 cm under jordytan mellan första och andra stenvarvet ett något böjt knivbett; vid 2 på samma djup en liten järnring; vid 3 på samma djup en bronsring; vid 4 ca 20 m under jordytan ett omböjt knivbett. Dessutom hittades 2 slaggbiter, en hästtand och ett par obrända ben, men inga brända ben, ehuru rösets ^{grövens} konstruktion tydde på en brandgras.

Jfr. katalogen nr 5579: 1-17.

II.

Fynd och fornlämningar i Seppälä by.

Av hemmansägaren Junnila i Seppälä by uppköpte jag under min vistelse i Kauma ett fynd från folkvandringstiden, som hade gjorts på hans gårdsplan. Fyndet utgjordes av en sköldbuckla av typen Aspelin 1300; ett betsel = Aspelin 1477 och en järnnål av typen

Saksset?

Årpelein 1472, som var stucken genom öppningen av ett ringformigt ovalt järnbeslag till knivskeft och fastrostad vid detta (se teckningen i museets ritningsamling). Föremålen hade hittats på olika ställen på den nu nämnde gårdeplanen, vilken således att döma av fynden torde ha innehållit brandgravar. (H. M. 5579: 18, 20.)

På det s. k. Lankvuori eller Langvuori, den höjd, på vars södra sluttning Junnila hemman står, finnas flera forntämningar: 4 stenkummel, av vilka ett med centralsten (silmäkivi) står på bärgets högsta topp, och några avlänga fördjupningar på bärgets västra sluttning.

Sven på Nystmäki $\frac{1}{2}$ km N om Seppälä by finnas lämningar av kummel, vilka jag dock icke fått se.

På Hieta hemmans hage ca 200 m W om Junnila finnas flera kummel och rösen.

Alfred Hackman.

Letala socken.



1. Mitt på bilden Vainio eller Hentta hemman ³¹⁸⁴
i Kouma by. Bakom den med + betecknade boden
ligger fjädsället för fjädet H. M. 5552, framför densamma de
i juni 1910 undersökta högarna, jfr. H. M. 5579: 1-17.



2. Utsikten från Vainio eller Hentta hemman ³¹⁸⁹
NW och N. Över ären löper byavägen.



3. Vainion tai Hentun talon pellot. ³¹⁸⁵ IV merkitsee
maasekaisen kiviroykkiön IV.



4. Västra hörnet af Vainis eller Hentun hemmans
gärdsplan (i förgrunden). Mellan de båda x-röset I ³¹⁸⁶

A. Hackman 1910.

Letala socken.



5. I förgrunden röset I på Väinö hemmans ³¹⁸⁷ gårdsplan under pågående undersökning. Skärningen genom rösets mitt från O till W visar dess struktur.



6. Sydöstra delen af röset IV efter torfvrens ³¹⁸⁸ aflägsnande.

H e n t u n t a

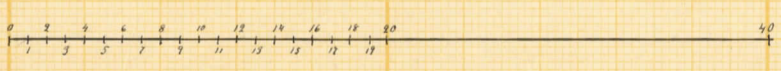


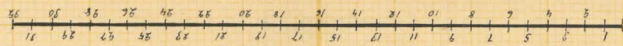
V a i n i o n

erunmaa

V a i n o n

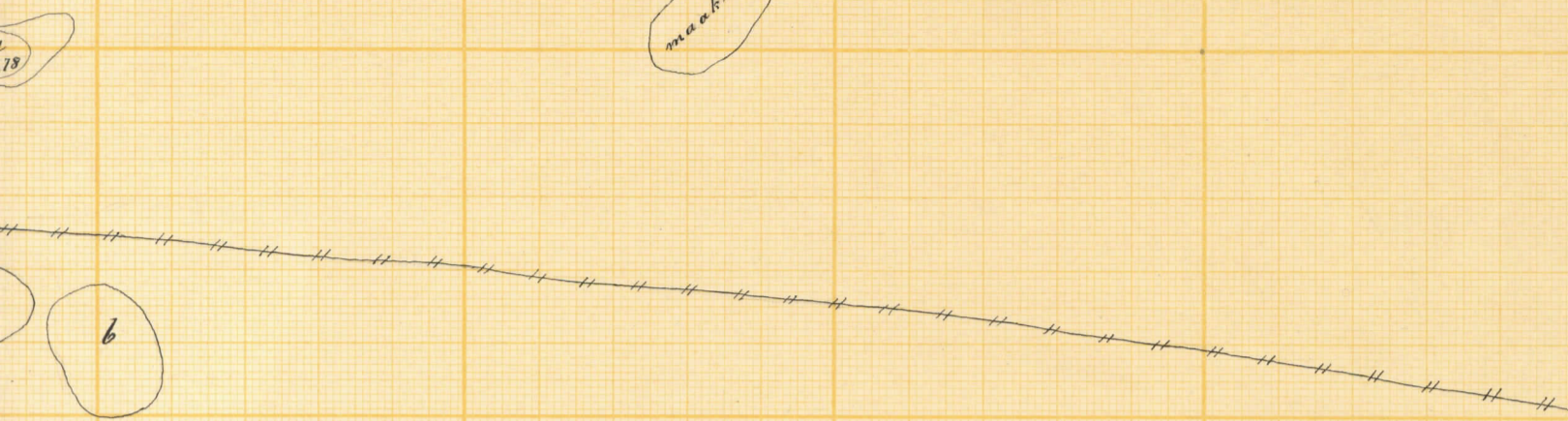
- ✗ 1. veitsen
- ✗ 2. veitsen, neu
- ✗ 3. kilvenkupu



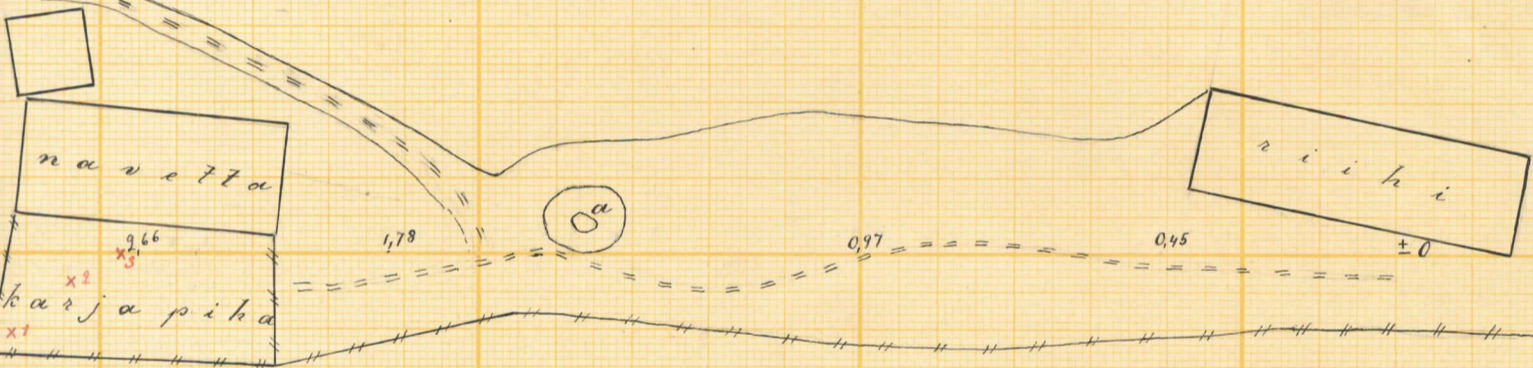


l o n e l t o j

maakunta



t a l o n p e l t o

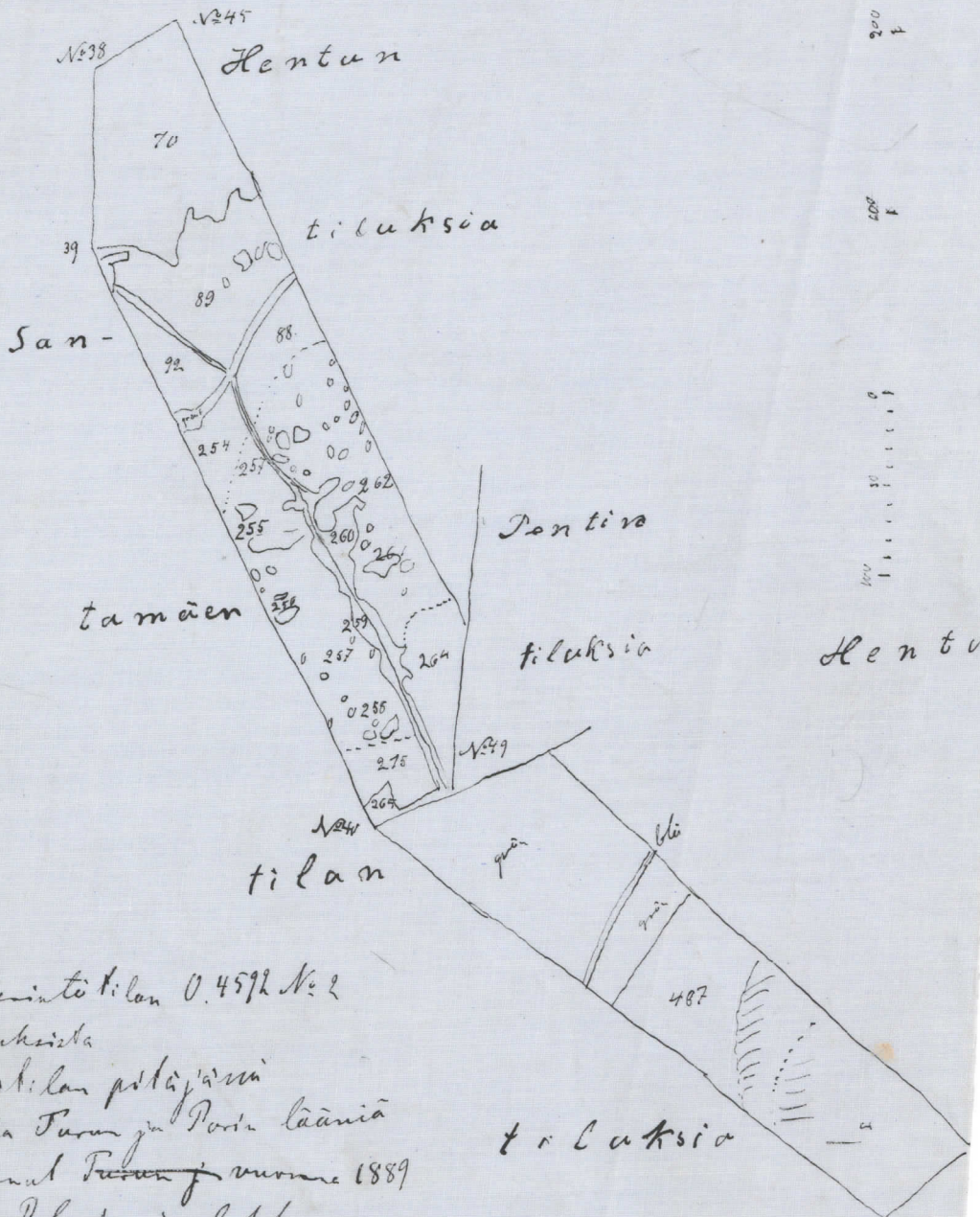


t a l o n p e l t o

lan, keihäänkärjen } löytöpaikat löytäjän
 ran, miekan } tiedonannon mukaan
 vrtaa. nr 5552.

Löytöpaikat ja muinaisjäänneks
 Laitilan pitäjän Kouman kylän
 Väinön - tai Kentun talon ma
 la.
 Punaisella pisteivalla merkityt alueet
 I-V ovat toht. A. Hackmanin tutki
 a maasekainen kiviroskio
 b kiviroskio. G. M. 5579.
 Kartoitti A. Hackman
 kesäkuussa 1910.

Penttin tiluksia



Kaartta

R. N: 2³ Hentun perintötilan 0.4592 N: 2

Kaikkien tiluksien

Kouman kylässä Laskin pöytäkirja
Wihmaan kihlakuntaa Poron ja Pors. läänin

Tilukset on mitannut P. J. Vuorela vuonna 1889

varaamittari C. E. Pelander ja lohkonin
toimittanut vuonna 1907 varaamittari

Shugo Ylenius

hallonissa maanikalla Hentun tilalla

tällä kartalla

on vuonna 1908 toimittanut Shugo Ylenius varaan.

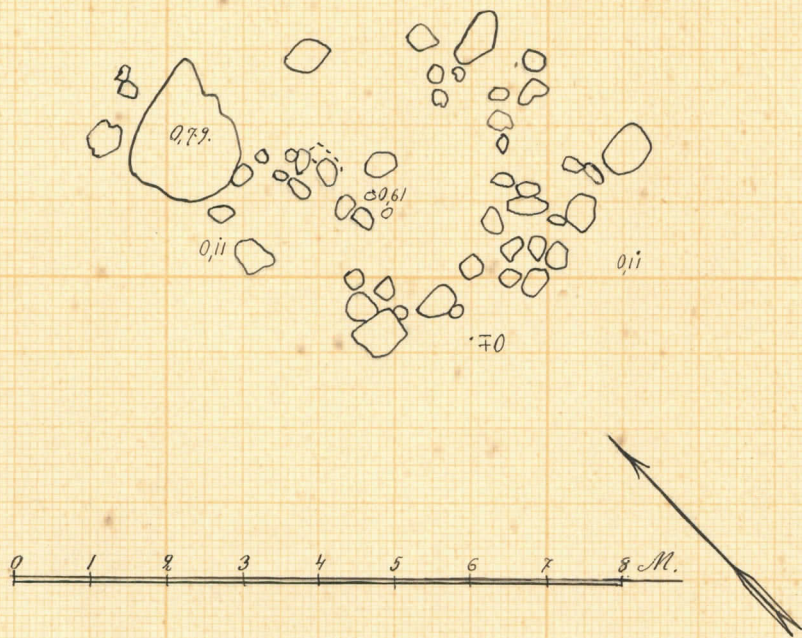
Ovottaa R. N: 2⁷ Wainio-kalon tilan tilukset



Röykkiö II

Laitilan pitäjän Kouman kyl-
län Vainion-tai Hentun talon
maalla. H. M. 5579.

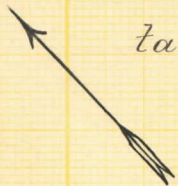
Kartoitti G. Topelius v. 1910.



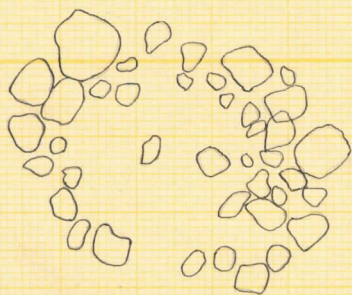
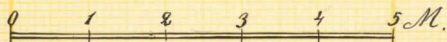
Röykkiö III

Laitilan pitäjän Kouman
kylän Väinön - tai Hentun
talon maalla. H. M. 5579.

Kartti G Topelius v. 1910.



III



Röykkiö IV

Laitilan pitäjän Kouman kylän
Vainion- tai Hentun talon maalla.

Hartoittivat ja tutkivat.
A. Hackman ja G. Topelius v. 1910
H. M. 5579.

