

Esilist. tsfo 31/6.3.1984

M

MAANINKA

VÄÄNÄLÄNRANTA

METELINKALLIO JA METELINNIEMI

Lapinraunioalueen kartoitus

A. Vikkula 1982

MAANINKA VÄÄNÄLÄNRANTA  
METELINKALLIO JA METELINNIEMI  
Lapinraunioalueen kartoitus  
A. Vikkula 1982

S i s ä l l y s

Arkistotietoja	1
1. JOHDANTO	3
2. KARTOITUSTYÖN SYYT	4
3. SIJAINTI JA MAASTO	4
4. RAUNIOT	5
5. TOIMENPITEITÄ	8
LUETTELOT KERTOMUKSEEN LIITTYVISTÄ KARTOISTA, NEGATIIVEISTA JA DIAPOSITIIVEISTA	9 - 10
KUVATAULUT	11 - 15
PERUSKARTTAOTE 1:10000	16
YLEISKARTTA METELINKALLIO 1:1000	17
YLEISKARTTA METELINNIEMI 1:1000	18

## MAANINKA VÄÄNÄLÄNRANTA METELINKALLIO JA METELINNIEMI

## Arkistotietoja

Kunta: Maaninka

Kylä: Väänälänranta

Kohde: Metelinkallio

Tilat:	1.	8:42	Simola	om. Niilo Inkeroinen Kukkaro PJA 560, 71999 KUOPIO
	2.	8:7	Pekkala	om. Niilo ja Martti Ivakko Kukkaro, 71999 KUOPIO
	3.	8:33	Ökämäki	om. Seppo Gröhn Saarijärventie 19 A 7, 70460 KUOPIO 46
	4.	8:40		om. "
	5.	8:39	Lantti	om. Anja Widmer Seminarstrasse 28, 5400 Baden
	6.	8:37	Lompsa	om. Matti Jääskeläinen Saarijärventie 19 A 9, 70460 KUOPIO 46
	7.	8:41	Posa	om. "

Kohde: Metelinniemi

Tila: 8. 8:28 Petäjämäki om. Aila ja Reino Nurmi  
Pöljä, Hökönen

Sijainti: PK 3331 05 LEINOLANLAHTI

x = 6994 79 - 6995 19

y = 519 42 - 519 70

z = 88 - 96 m

Rauniot Metelinkallio 1-9 tilalla 8:7 Pekkala

Metelinkallio 10 tilalla 8:33 Ökämäki

Metelinkallio 11-14 tilalla 8:42 Simola

Metelinniemi 1-2 tilalla 8:28 Petäjämäki

Aikaisemmat tutkimukset: J.R. Aspelin 1895 tarkastus

L. Pohjakallio 1975 tarkastus

L. Pohjakallio -H. Matiskainen 1977 vaaitus  
(ks. Studia Minora. Helsingin yliopiston  
arkeologian laitoksen moniste nro 29. Sivut 181)

Kertomukseen liittyvät kartat: peruskarttaote 1:10000 A4 s. 16

yleiskartta Metelinkallio  
1:1000 A 2 s. 17

yleiskartta Metelinniemi  
1:1000 A 3 s. 18

Kertomukseen liittyvät negatiivit: ff. 56210-56248, joista kuvat  
s. 11-15

Kertomukseen liittyvät diapositiivit: nrot 5602-5621

(Luettelot kertomukseen liittyvistä kartoista, negatiiveista ja diapositiiveista kertomuksen lopussa s. 9-10.)



## 1. JOHDANTO

Museoviraston esihistorian toimiston saatua keväällä 1982 mahdollisuuden toteuttaa tarpeelliseksi koetun koekaivausryhmäkokeilun sain esihistorian toimistosta määräyksen suorittaa koekaivauksia ja kartoituksia yhdeksällä paikkakunnalla kahdessatoista kohteessa sekä mahdollisuuksien mukaan jossain neljästätoista toissijaisesta kohteesta. Tutkittavaksi valittiin kohteita, joita uhkaa jokin maankäyttösuunnitelma tai joissa tällaisia suunnitelmia voidaan epäillä lähitulevaisuudessa tehtävän. Yhdessä tapauksessa tutkimukset tehtiin kaavoittajan toivomuksesta (Salo). Kesä-elokuussa 1982 suoritti koekaivausryhmä kaivauksia tai kartoituksia seuraavissa kohteissa:

Salon, Mahlakankare ja Hopeakankare	2.6. - 16.6.
Piikkiö, Myrskylinna	17.6. - 18.6.
Kalanti, Pietilä	21.6. - 22.6.
Nousiainen, Kirjunpaju	28.6. - 2.7.
Vammala, Tyrväänkylä	5.7. - 9.7.
Kokemäki, Kraviojankangas ja Maamieskoulu	12.7. - 23.7.
Harjavalta, Hiittenharju	26.7. - 29.7.
Pirttikylä, Valsäsen ja Lokäsen	2.8. - 13.8.
Kälviä, Järvelänkangas	16.8. - 20.8.
Iisalmi, Haapakangas	23.8. - 27.8.
Maaninka, Metelinkallio	30.8. - 31.8.
Kitee, Salmela	1.9. - 2.9.

Kenttätöiden lisäksi suoritettiin yhden kuukauden valmistelutyöt sekä kahden kuukauden jälkityöt. Ryhmään kuului allekirjoittaneen lisäksi valt. kand. Leena Hiltula. Aputyövoimaa palkattiin kuhunkin kohteeseen tarpeen mukaan, 1-5 henkeä. Kustannukset (104 300 mk) suoritettiin esihistorian toimiston määrärahalla. Lisäksi kustannuksiin osallistuvat Salon ja Kokemäen kaupungit palkkaamalla kumpikin viisi kaivajaa kahdeksi viikoksi sekä Pörtom Hembygdsförening 2 406 markalla.

## 2. KARTOITUSTYÖN SYYT

Metelinkallion röykkiöalue on tunnettu jo 1700-luvulla, jolloin sieltä on Tuneldin maantiedon mukaan löydetty myös hopeinen vyönsolki. J.R. Aspelin kävi paikalla vuonna 1895 ja totesi 9 hautaröykkiötä ryhmässä "noin kahdensadan askeleen päässä rannasta". Kuopion museon amanuenssi Lauri Pohjakallio kävi tarkastamassa alueen vuonna 1975 ja löysi Aspelinin toteamien kiviraunioiden lisäksi kaksi muuta röykkiötä edellisistä noin 300 metrin päässä pohjoisessa. Kaksi vuotta myöhemmin hän kävi vaaitsessa röykkiöt hum. kand. Heikki Matiskaisen kanssa ja tuolloin löydettiin vielä kaksi röykkiötä edelleen sadan metrin päästä pohjoisesta sekä kaksi röykkiötä etelämpää Metelinniemenestä.

Pohjakallion tarkastukset osoittivat kyseessä olevan merkittävän muinaismuistoalueen. Nimi Metelinkallio on yhdistettävissä laajalla alueella Suomessa samantyyppisiin alueisiin. Esihistorian toimisto on pyrkinyt muodostamaan alueesta 5 ha:n laajuisen I luokan rauhoituskohteen, minkä vuoksi oli välttämätöntä kartoittaa röykkiöt. Koekaivausryhmä lähetettiin allekirjoittaneen johdolla suorittamaan kartoitus. Aputyövoimaa ei tarvittu, mutta tilanrajojen siirtämiseen kartalle käytettiin Kuopion maanmittaustoimiston maanmittaustoimituskarttoja. Muutoin kartta piirrettiin 1:1000 omiin mittauksiin perustuen kahtena päivänä 30.- 31.8.1982 (s. 17-18).

## 3. SIJAINTI JA MAASTO

Metelinkallio ja Metelinniemi sijaitsevat Maaningan kunnassa Väänälänrannan kylässä Maaningan kirkolta linnuntietä noin 11,5 km eteläkaakkoon. Todetut 16 kiviröykkiötä ovat kalliolla noin 800 metrin matkalla kolmessa ryhmässä 50-100 metrin päässä Suuren eli Ala-

Ruokoveden rannasta. Röykkiöt sijaitsevat avonaisella kalliolla, jossa kasvaa joitain mäntyjä, ja usein lähellä tiheäkasvuisemman metsän rajaa. Vain Metelinniemen röykkiöt ovat metsässä. Kallio viettää melko jyrkästi lounaaseen kohti rantaa (ks. kartta s. 16, kuva 11 s. 13, kuva 14 s. 15, dia nro 6519).

### 3. RAUNIOT

Metelinkallion ja Metelinniemen röykkiöt on seuraavassa lueteltu alkaen Metelinkallion eteläisimmästä röykkiöstä ja edeten siitä kohti pohjoista (ks. kartta s. 17). Metelinniemen röykkiöt on kuvattu viimeisenä (kartta s. 18). Vaaitusluvut on ilmoitettu Pohjakallion artikkelissaan Metallikautisen asutuksen jatkuvuus Pohjois-Savossa esittämän mukaan (Studia Minora. Helsingin yliopiston arkeologian laitoksen moniste nro 29. Helsinki 1982). Suluissa annetut röykkiöiden numerot viittaavat Pohjakallion tarkastuskertomuksiin 1975, 1977.

#### Metelinkallio

- Raunio 1 (1)  $x = 6995\ 19$ ,  $y = 519\ 55$ ,  $z = 93,63\ m$   
 Raunio on nykyaikana uudelleenmuotoiltu mahdollisesti linnustusta varten. Halkaisija n. 10 m, korkeus parhaimmillaan 1,5 m. Keskellä kraateri maanpintaan asti, halkaisijaltaan n. 3 m. Eteläreuna korotettu, pohjoisreuna mahdollisesti alkuperäinen ja korkeudeltaan vajaa metri. Kivet halkaisijaltaan 20-70 cm. Kuva 1 s. 11, dia nro 6502.
- Raunio 2 (2)  $x = 6995\ 19$ ,  $y = 519\ 54$ ,  $z = 93,32\ m$   
 Raunion halkaisija noin 8 m, korkeus 50-60 cm. Kalliopohjalla mäntymetsän reunassa. Keskellä kraateri halkaisijaltaan n. 1 m ja syvyydeltään noin 0,5 m. Kivet 20-50 cm. Diat nro 6503-6505.

- Raunio 3 (3-4)  $x = 6995\ 20$ ,  $y = 519\ 52$ ,  $z = 91,49\ m$   
 Rajoiltaan epäselvä kivikko n.  $8 \times 5$  metrin suuruisella alueella. Pohjakallion mukaan kaksi erillistä röykkiötä, mutta todennäköisemmin yksi pahasti rikottu. Korkeus  $0,5\ m$ , kuvat 2-3 s. 11, dia nro 5606.
- Raunio 4 (5)  $x = 6995\ 21$ ,  $y = 519\ 52$ ,  $z = n.\ 92\ m$   
 Soikeahko n.  $12 \times 14$  metrin suuruinen N-S -suuntainen parhaimmillaan noin metrin korkuinen röykkiö. Kallioulouhoksen reunalla, osittain valunut reunasta alas. Keskellä laaja matala kraateri, halkaisijaltaan noin  $5$  metriä. Kivet  $10-50\ cm$ . Kuva 3 s. 11, dia nro 6507.
- Raunio 5 (6)  $x = 6995\ 22$ ,  $y = 519\ 51$ ,  $z = n.\ 92\ m$   
 Halkaisijaltaan noin  $4\ m$  ja korkeudeltaan noin  $0,5$  metriä. Kivet  $20-50\ cm$ . Kuva 5 s. 11, dia nro 6508.
- Raunio 6 (?)  $x = 6995\ 23$ ,  $y = 519\ 50$ ,  $z = n.\ 91$   
 Halkaisijaltaan n.  $15\ m$ , korkeus vajaa metri. Kolme kraateria, keskellä halkaisijaltaan  $1,5\ m$ , kaksi muuta pohjoisosassa halkaisijaltaan n.  $1\ m$ . Kallioulouhoksen reunalla, alareuna valunut. Kivet  $20-60\ cm$ . Kuva 5 s. 11, dia nro 6509.
- Raunio 7 (?)  $x = 6995\ 24$ ,  $y = 519\ 50$ ,  $z = n.\ 90\ m$   
 Halkaisijaltaan noin  $3\ m$ , korkeudeltaan  $20-30\ cm$ . Kivet  $20-30\ cm$ . Lähes kiinni edellisessä, hyvin heikosti erottuva.
- Raunio 8 (7)  $x = 6995\ 25$ ,  $y = 519\ 49$ ,  $z = 90,28\ m$   
 Muodoltaan epämääräinen. Kooltaan  $7 \times 12\ m$  ja korkeudeltaan enimmillään n.  $80\ cm$ . Keskellä N-S -suuntainen suuremmista kivistä (halk.  $80-100\ cm$ ) koostuva rivi, kivet muuten  $10-100\ cm$ . Hajoitettu, yksittäisiä kiviä kalliolla. Kuva 5 s. 12, dia nro 6510.
- Raunio 9 (8)  $x = 6995\ 25$ ,  $y = 519\ 48$ ,  $z = 89,65\ m$   
 Halkaisijaltaan  $8\ m$ , korkeus n.  $0,5\ m$ , kivet  $20-80\ cm$ .

Pohjoisreunalla kolme suurta kiveä, halkaisija 1,0 - 1,2 m. Alareuna jyrkähkössä kalliorinteessä ja osittain valunut. Kuva 5 s. 12, diat nrot 6511-6512.

- Raunio 10 (9)  $x = 6995\ 27$ ,  $y = 519\ 47$ ,  $z = 89,09$  m  
Halkaisija 12 m, korkeus enimmillään 1 m. Rakennettu kallion reunaan, jonka yli rannanpuoleiset kivet ovat romahtaneet. Keskellä kraateri halkaisijaltaan 3 m, syvyydeltään 0,5 m. Kivet 10-50 cm. Kuva 6 s. 12, dia nro 6513.
- Raunio 11 (10)  $x = 6995\ 45$ ,  $y = 519\ 48$ ,  $z = 95,53$  m  
Halkaisija 7 m, korkeus 0,5 m. Kivet 20-50 cm, keskellä silmäkivi, halk. 80 cm, sen ympäriltä pengottu. Kuva 7 s. 12, dia nro 6514.
- Raunio 12 (11)  $x = 6995\ 50$ ,  $y = 519\ 47$ ,  $z = 94,14$  m  
Halkaisija 10 m, korkeus keskellä n. 80 cm. Kivet 20-50 cm, keskellä silmäkivi, halk. n. 1 m, sen luoteispuolelta pengottu. Kuva 8 s. 13, diat nro 6515-6516.
- Raunio 13 (12)  $x = 6995\ 54$ ,  $y = 519\ 43$ ,  $z = 91,20$  m  
Halkaisija 10 m, korkeus enimmillään n. 1 m. Keskellä kraateri, halkaisijaltaan 1,5 m ja syvyydeltään vajaa metri. Pohjoisreunalla pienempi kraateri, halkaisijaltaan n. 1 m. Kivet 20-50 cm. Kuvat 9, 10 s. 13, dia nro 6517.
- Raunio 14 (13)  $x = 6995\ 54$ ,  $y = 519\ 42$ ,  $z = 88,86$   
Halkaisija 6 m, korkeus 0,5 m. Kivet 20-40 cm. Kuva 10 s. 13, dia nro 6518.

#### Metelinniemi

- Raunio 1 (1)  $x = 6994\ 89$ ,  $y = 519\ 66$ ,  $z = 87,75$  m  
Halkaisija 6-7 m, korkeus enimmillään n. 1 m. Keskellä kraateri, halkaisijaltaan 1,5 m. Kivet 20-50 cm. Kuva 13 s. 14, dia nro 6520.

Raunio 2 (2)  $x = 6994\ 79$ ,  $y = 519\ 70$ ,  $z = 90,16\ m$   
Halkaisija 7-8 m, korkeus 0,5 m. Keskellä kraa-  
teri, halkaisijaltaan 1 m ja syvyydeltään n. 30 cm.  
Kivet 20-40 cm. Kuva 12 s. 14, dia nro 6521.

#### 4. TOIMENPITEITÄ

Metelinkallio ja Metelinniemi on luonnonkaunista maastoa, jonne voi-  
daan olettaa oltavan halukkaita rakentamaan kesähuviloita. Joitain  
huvilarakennuksia onkin jo tehty. Toisaalta on ollut suunnitelmia  
aloittaa kiven louhiminen alueen kalliosta. Tätäkin toimintaa on  
harrastettu vuosikymmeniä sitten raunioiden 3-7 alapuolella. Näin  
ollen koko alueen miljöö on vaarassa tuhoutua.

Mikäli Metelinkallion ja Metelinniemen raunioalueesta muodostetaan  
yhtenäinen I-luokan muinaisjäännösalue, tulisi rauniot raivata.  
Useimpien röykkiöiden päällä kasvaa pienehköjä puita ja joidenkin  
päällä niitä on kaatuneena. Raunio 13 kraaterissa on lasten tekemän  
majan jäännökset. Raunio 1, joka on rikottu ja uudelleen rakennettu,  
tulisi saattaa alkuperäiseen muotoonsa mahdollisuuksien mukaan.

Helsingissä 15.12.1982



Anne Vikkula

FK

## KERTOMUKSEEN LIITTYVÄT KARTAT

Ote peruskartoilta 3331 05 C, D 1:10000 Helsinki 1969	A4	s. 16
Yleiskartta. Metelinkallio. 1:1000. Kartoitus A. Vikkula/ L. Hiltula	A2	s. 17
Yleiskartta. Metelinniemi. 1:1000 Kartoitus A. Vikkula/ L. Hiltula	A3	s. 18

## KERTOMUKSEEN LIITTYVÄT NEGATIIVIT

Metelinkallio

f. 56219	raunio 12. E-W	k. 8	s. 13
f. 56220	raunio 11. NE-SW.	k. 7	s. 12
f. 56221	raunio 1. S-N.	k. 1	s. 11
f. 56222	raunio 3. S-N.	k. 2	s. 11
f. 56223	raunio 3 vasemmalla, raunio 4 oikealla. E-W.	-	
f. 56224	- " -	k. 3	s. 11
f. 56225	raunio 5 etualalla, raunio 6 takana. E-W.	k. 4	s. 11
f. 56226-56227	panoraama, raunio 8 vasemmalla, raunio 9 oikealla. N-S.	k. 5	s. 12
f. 56228-56229	panoraama, vasemmalla rauniot 8 ja 9 takana oikealla raunio 6. W-E.	-	
f. 56230	raunio 10. S-N.	k. 6	s. 12
f. 56231	raunio 14, takana raunio 13. SW-NE.	k. 10	s. 13
f. 56232	raunio 13. SE-NW.	-	
f. 56233	raunio 13. SE-NW.	k. 9	s. 13

Metelinniemi

f. 56234	raunio 1. NE-SW.	-	
f. 56235	raunio 1. NE-SW.	k. 13	s. 14

f. 56236	raunio 2. E-W.	k. 12	s. 14
f. 56237-56241	yleiskuva, panoraama, vasemmalla Metelinkallio, oikealla Metelinniemi. Kuvattu Metelinniemen kärjestä. SW-NE.	k. 14	s. 15
f. 56242	Metelinkallio, yleiskuva. Kuvattu Metelinniemen kärjestä SW-NE.	k. 11	s. 13
f. 56243	- " -	-	-

Valok. A. Vikkula 1982

#### KERTOMUKSEEN LIITTYVÄT DIAPOSITIIVIT

##### Metelinkallio

nro 6502	raunio 1. SW-NE.
nro 6503	raunio 2. NW-SE.
nro 6504	oik. raunio 1, vas. raunio 2. SE-NW.
nro 6505	edessä raunio 2, takana raunio 1. NW-SE.
nro 6506	raunio 3. S-N.
nro 6507	vas. raunio 3, oik. raunio 4. E-N.
nro 6508	edessä raunio 5, takana raunio 6. E-W.
nro 6509	raunio 6. NW-SE.
nro 6510	raunio 8. N-S.
nro 6511	raunio 9. N-S.
nro 6512	vas. raunio 8, keskellä raunio 9, oikealla takana raunio 6. W-E.
nro 6513	raunio 10. S-N.
nro 6514	raunio 11. NE-SW.
nro 6515	raunio 12. NE-SW.
nro 6516	raunio 12. E-W.
nro 6517	raunio 13. SE-NW.
nro 6518	raunio 14. takana raunio 13. SW-NE.
nro 6519	yleiskuva raunioalueesta, kuvattu Metelinniemen kärjestä. SW-NE.

##### Metelinniemi

nro 6520	raunio 1. NE-SW.
nro 6521	raunio 2. E-W.

Valok. A. Vikkula 1982



# MAANINKA VÄÄNÄLÄNRANTA METELINKALLIO

1.



f. 56221

RAUNIO 1. S-N

2.



f. 56222

RAUNIO 3. S-N.

3.



f. 56224

RAUNIO 3 VASEMMALLA, RAUNIO 4 OIKE-  
ALLA. E-W.

4.



f. 56225

ETUALALLA RAUNIO 5, TAKANA RAUNIO 6.  
E-W



# MAANINKA VÄÄNÄLÄNRANTA METELINKALLIO

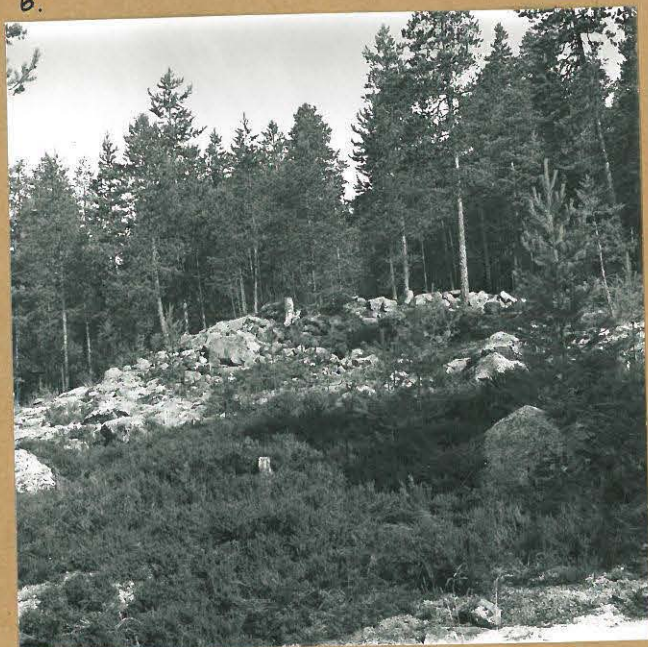
5.



ff. 56226-56227

RAUNIO 8 VASEMMALLA, RAUNIO 9 OIKEALLA. N-S.

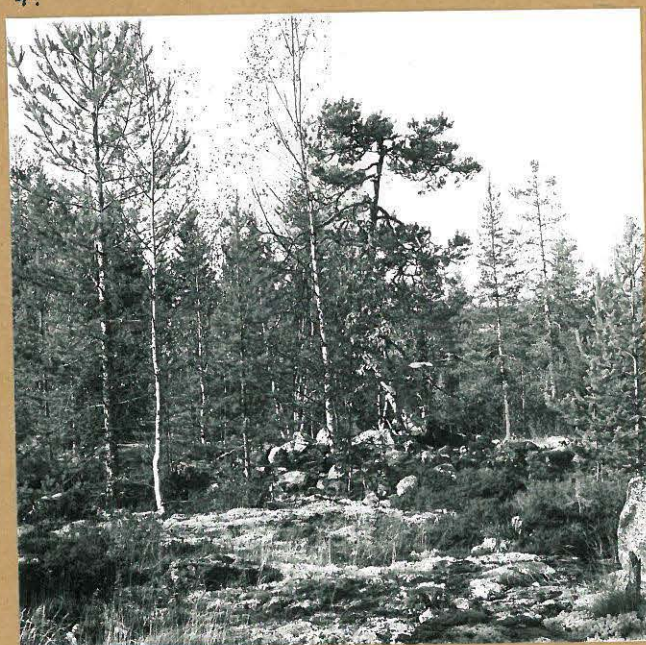
6.



f. 76230

RAUNIO 10. S-N.

7.



f. 76220

RAUNIO 11. NE-SW.



# MAANINKA VÄÄNÄLÄNRANTA METELINKALLIO

8.



f. 56219

RAUNIO 12. E-W

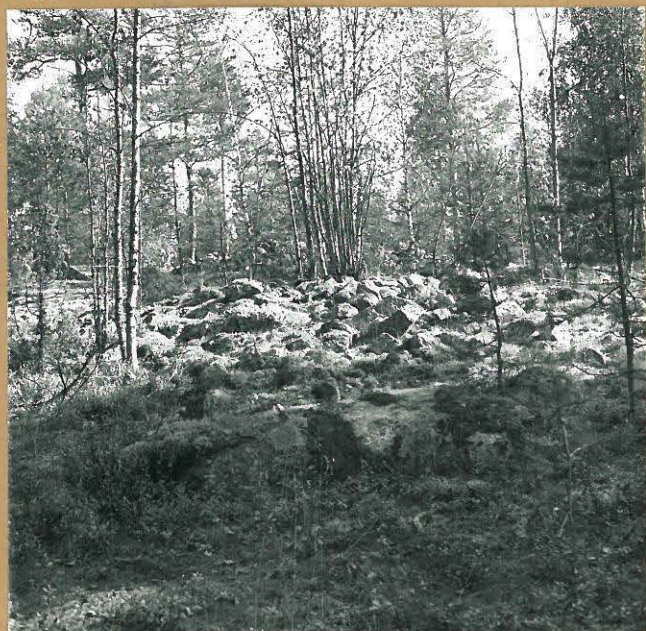
9.



f. 56233

RAUNIO 13. SE-NW.

10.



f. 56231

RAUNIO 14, TAKANA RAUNIO 13. SW-NE.

11.



f. 56242

METELINKALLIO KUVATTUNA METELINNIEMEN  
KÄRJESSÄ. NUOLIEN VÄLISSÄ RAUNIOIT 1-10.  
SW-NE



## MAANINKA VÄÄNÄLÄNRANTA METELINNIEMI

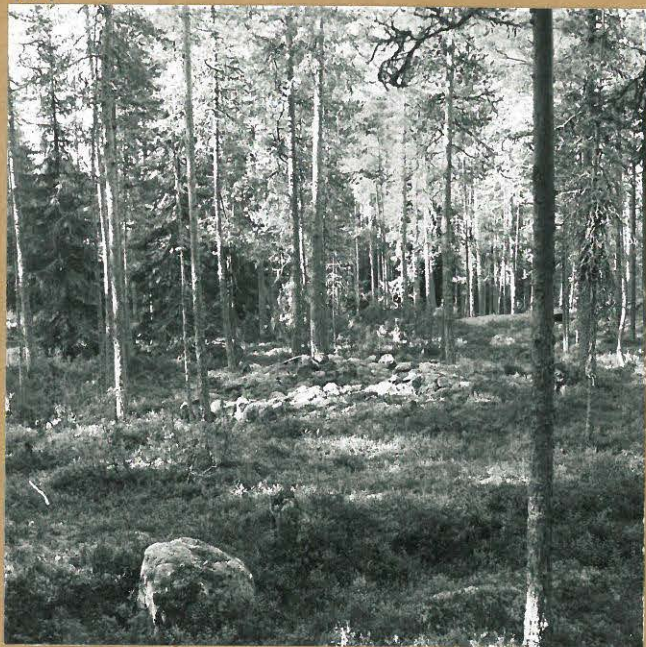
12.



f. 56236

RAUNIO 2. E-W.

13.



f. 56235

RAUNIO 1. NE-SW.



# MAANINKA VÄÄNÄLÄNRANTA METELINKALLIO JA METELINNIEMI

14



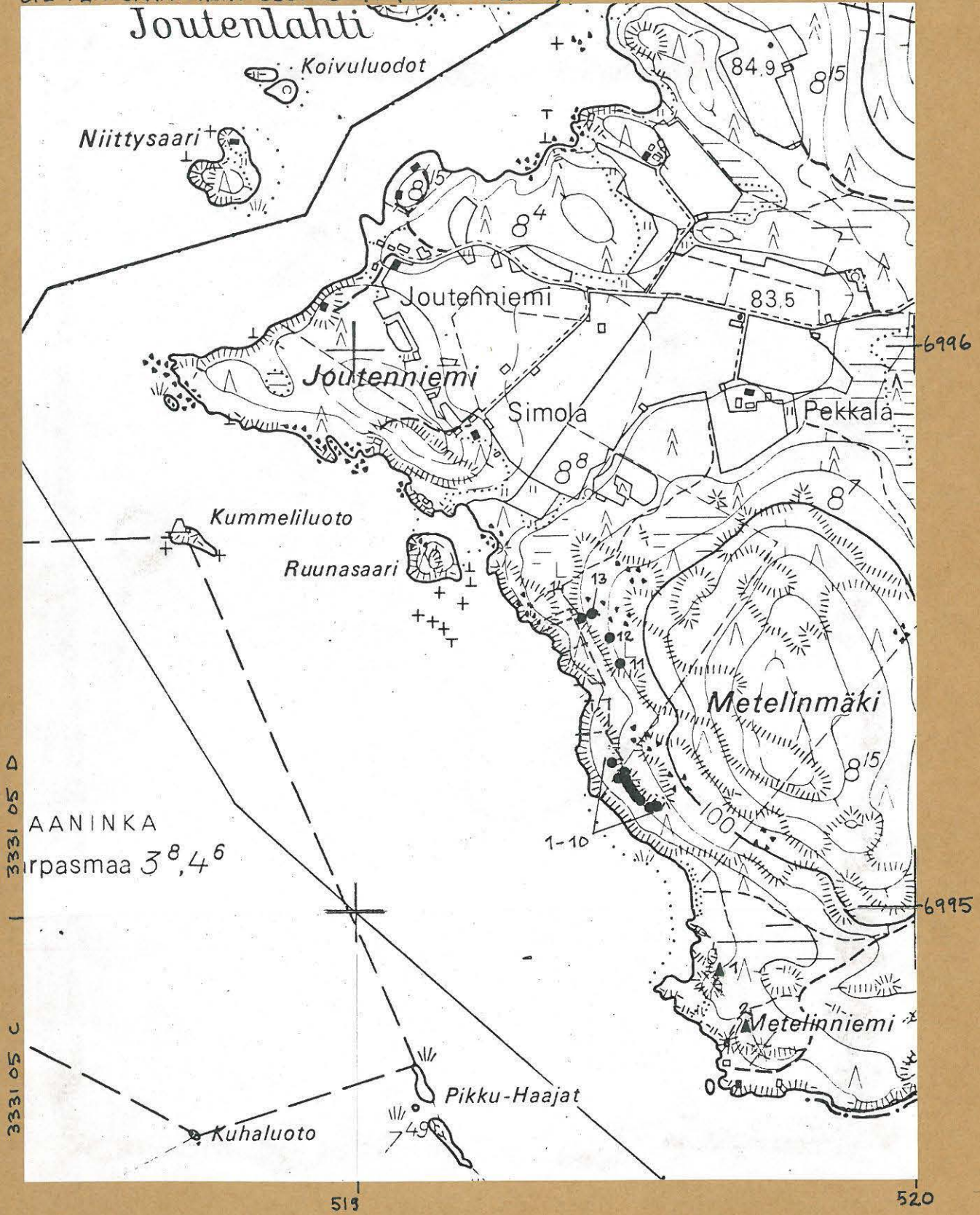
ff. 56237 - 56241

KESKELLÄ METELINKALLION RAUNIOALUE, OIKEALLA METELINNIEMI. KOVATU METELINNIEMEN KÄRJESTÄ SW-NE.



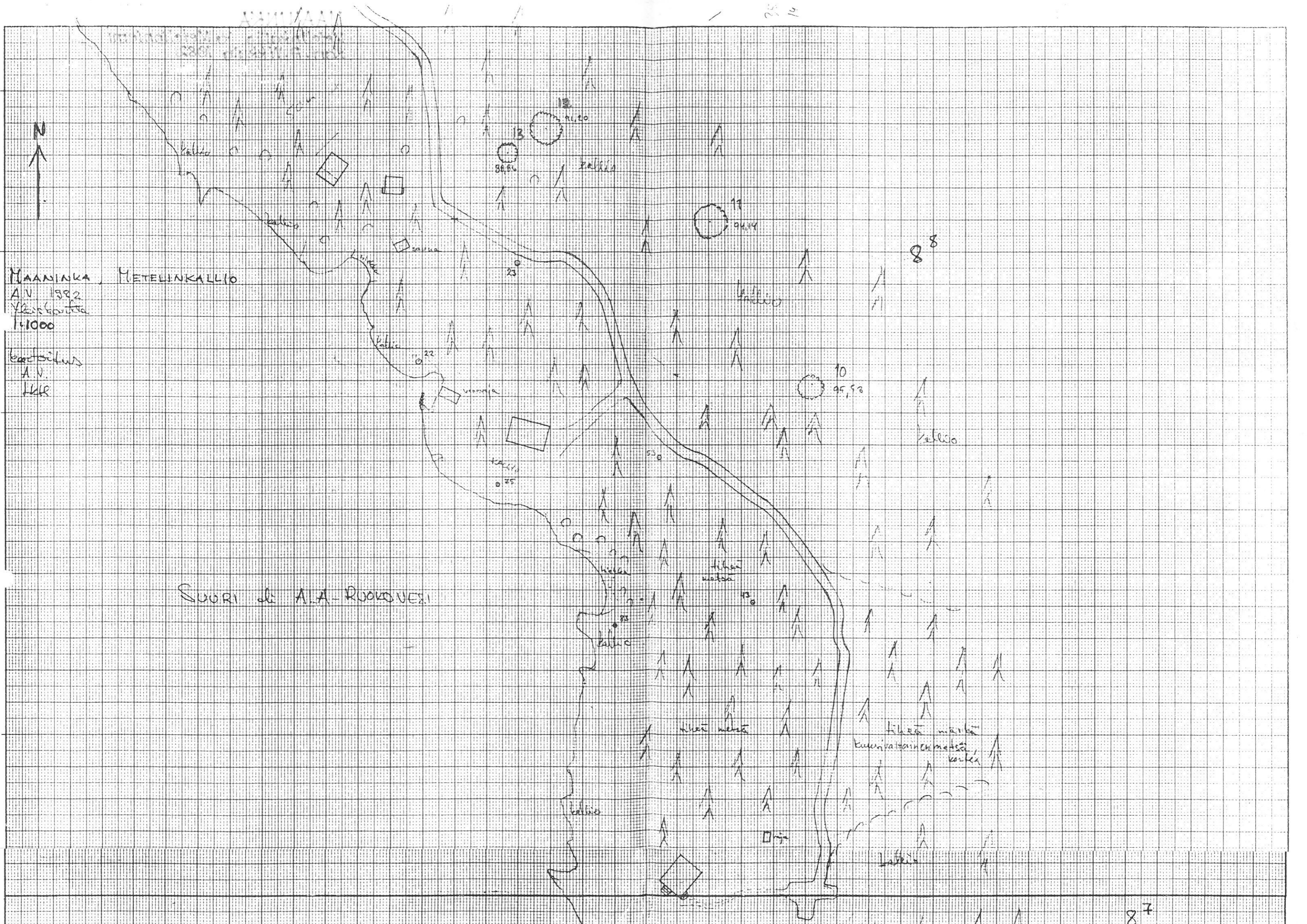
MAANINKA VÄÄNÄLÄNRANTA METELINKALLIO JA METELINNIEMI

OTE PERUSKARTOILTA 3331 05 C, D (LEINOLANLAHTI) 1:10000 HELSINKI 1969



- METELINKALLION RAUNIOT 1-14
- ▲ METELINNIEMEN RAUNIOT 1-2





MAANINKA METELINKALLIO  
 A.V. 1982  
 Yleiskartta  
 1:1000  
 Kartoitus  
 A.V.  
 HLR

SUURI di A.A.-ROOVUVEKI



TILAN RAJAT PUUTTUVAT

Röykkiöiden numerointi 1-13 Pohjalaksen mukaan  
P1 ja P2 piirretyt Pohjakallialta.

