

**Muistio maastotarkastuksesta Maalahden Holsterbackenilla  
kohde MJR 471 01 0005  
16.5.2001 /MM**

Läsnä: Pentti Risla/Pmaan museo  
Leena Koivisto/MV,mjhoitoyks  
Mirja Miettinen/Mv,tutk ja suojoyks  
Siri Hagback ja Elof Holmlund, Malax museiförening

PK 1242 09 PETALTY  
V 697960  
Y 1526 65 (KESKIJUSTE)

Kohteena oli Holsterbackenin muinaisjäännösalueen (Malax nr 5) pohjoisosassa oleva hakkuualue tilan Yttermalax 4:83 maalla. Aukeaksi v 1999 hakattu ala (arviolta 2-3 ha) äestetty kesällä 2000. Muinaisjäännösvauriot todettu syksyllä 2000 jolloin niistä ilmoitettu Mv:oon / Pentti Rislan raportti. Aukkohakkuun eteläosassa on n 10 - 15 vuotias taimikko ja sen eteläreunassa, tilojen rajalla röykkiö. Sekin vaurioitunut jo aikaisemmin äestyksessä. Röykkiön vieressä kuppikivi (MM:n raportti tarkastuksesta 1991).

Suuret hautaröykkiöt, yhteensä 5 kpl (4 kpl maastossa selvästi erottuvan, 20 m korkeuskäyrän vaiheilla olevan terassin reunalla, yksi erillään n 50 m luoteeseen muista) ovat kaikki vaurioituneet maanpinnan äestyksessä. Kaikissa on näkyvissä keskimäärin 2 m välein olevia ja leveydeltään n 50 cm - 100 cm vakoja (ks. tarkastuksen yhteydessä otetut diat). Röykkiöiden kivikerroksista on 1-3 koneiden rikkomia ja siten häiriintyneitä. Äestysvaot eivät röykkiöissä kuitenkaan ulotu pohjaan saakka. Päältä tarkastellen röykkiöiden vauriot näyttäisivät siis rajoittuvan pintaan ja reunarakenteisiin. (DIAT 49629-49632)

Röykkiöiden lisäksi äestys on rikkonut alueen maanpinnan muuallakin. Siinä yhteydessä on todennäköisesti tuhoutunut maanpinnan alla olevia, ennestään tuntemattomia jäänteitä, kuten mahdollista rautakautista asuinpaikkaa ja/tai polttokalmistoa. Lähimmät aikaisemmin todetut (v. 1986 ja 1991) rautakautiset asuinpaikkamerkit ovat n 200 m paikalta etelälounaaseen, samalla terassilla olevien suurten röykkiöiden ympärillä. Vaikka Hoslerbackenin terassilla ei ole tehty systemaattista asuinpaikkajäänteiden kartoitusta, on röykkiöiden välialueilta satunnaisista koepistoista ja maaperäkairauksissa löydöllistä kulttuurikerrosta todettu n 600 m matkalla (em. raportit v. 1986 ja 1991).

Kivisessä, paikoin hiesumoreenissa maaperässä on hakkuiden jälkeen ehtinyt jo kehittyä ruoho- ja sammalkasvustoa, lisäksi vakoihin on istutettu männyntaimia. Maaperän tarkastelu löytöjen ja kulttuurikerrosten toteamiseksi äestysvaoissa on kasvillisuuden ja runsaiden hakkuujätteiden vuoksi tällä hetkellä jo erittäin vaikeaa. Muutamin paikoin röykkiöiden lähellä oli näkyvissä tummaa ruskeahkoa maata. Sen tarkemmaksi määrittämiseksi tarvitaan kuitenkin koekaivauksia. Ne ovat välttämättömiä tuhojen kokonaislaajuuden selvittämiseksi ja mahdollisten jatkotoimien perusteiksi.

Paikalla käynnin perusteella on edelleenkin äärimmäisen vaikeata ymmärtää, että selvärajaiset, korkeat ja hyvin näkyvät kivikasat eivät sinänsä ole herättäneet koneurakoitsijan huomiota, vaikei hänellä tietoa muinaisjäännöksistä olisi ollutkaan. Röykkiöt ovat olleet vanhassa metsässä hyvin näkyvissä, kuten yhäkin voi todeta kauempana etelässä samalla terassilla olevien osalta. Metsänuudistamisen kannalta ei kivikkoon tehty ura ole myöskään tuottanut tarkoitettua tulosta, maanpintaa näillä kohdilla ole saatu istutusta varten edes näkyviin. Tämänkin seikan olisi luullut herättävän huomiota. Kaikkiaan ei voi välttyä vaikutelmalta, että alue on äestetty "silmät kiinni" ja mitään ajattelematta.

PHACCG /21.11-2010 /Kopio ARKISTOSTA

Jatkoa varten ehdotan seuraavia toimenpiteitä:

- 1) Alue kartoitetaan ja rautakautisen asuinpaikan toteamiseksi ja rajaamiseksi tehdään fosfaattianalyysi; tätä varten alueelle mitataan peruskoordinaatisto, joka sidotaan esim. valtakunnan koordinaatistoon; koordinaatiston mukaan otetaan maanäytteet, joiden tulosten avulla selvitetään maanpinnan alla olevien jäänteiden olemassaolo ja laajuus.
- 2) Rykkiöt ja niiden äestyksessä kärsimät vauriot kuvataan ja kartoitetaan sen jälkeen kun niiltä on poistettu hakkuujätteet ym. roskat.
- 3) Fosfaattianalyysin tulosten perusteella tehdään alustavat koekaivaukset asutusjäänteiden luonteen tarkemmaksi selvittämiseksi.
- 4) Röykkiöiden pinta ennallistetaan kartoituksen ja mahdollisten koekaivausten jälkeen.
- 5) Tutkimusten jälkeen alueelle voidaan suunnitella ja pystyttää informaatiotaulu ja paikalle viitoittaa polku, joka voisi olla osana Storsjön Nisseshagenin "järnåldersleden" muinaispolkuun. Hankkeesta tulee tiedottaa ja neuvotella myös maanomistajan kanssa.

Toimenpiteet 1 ja 2 tulisi tehdä mahdollisimman pian vielä kesän 2001 aikana. Toimenpiteet 3 ja 4, koekaivaukset ja ennallistus voidaan tehdä vielä syksyllä/sitten heti keväällä 2002. Paikan merkitseminen ja polku toteutetaan tutkimusten jälkeen.

Toimenpiteiden aiheuttamat kustannukset

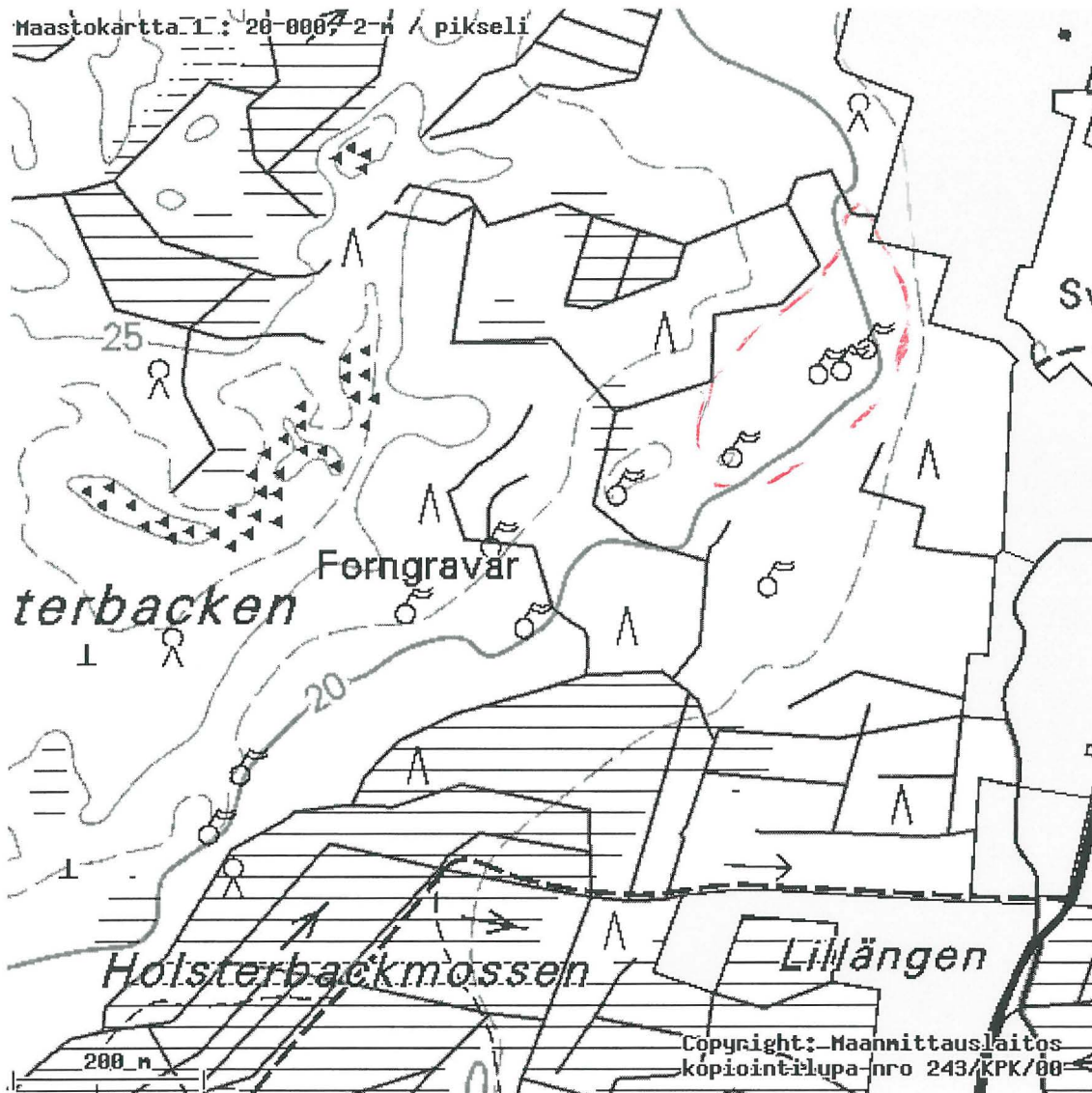
-kartoitus: paikall. maanmittarin työ 1500,-/pv  
(peruskoordinaatisto /mukana arkeologi+ paikall. työvoimaa  
-fosfaattinäytteiden otto /arkeologi+paikallinen apulainen .  
-näytteiden analysointi ja raportointi /ostopalveluna /25,- näyte x n 300 näytettä= n 7500  
-röykkiöiden ja vaurioiden kartoitus, koekaivaukset, röykkiöiden ennallistus  
-kaivauksenjohtaja-,piirtäjä+paikall. työvoimaa vähint.5 henkeä:  
2 vk koekaivauksen kustannukset arvion mukaan 105 000,-  
Korvattavat tutkimus- ja entistämiskustannukset 115 000,-

Toimenpiteet, alueen kartoitus, fosforianalyysi, vaurioiden kartoitus sekä välttämättömät koekaivaukset ja ennallistus, on tehtävä metsätaloustoimien vuoksi ja siksi vaurioiden aiheuttajien korvattavia. Paikan merkitsemisen informaatiotaululla ja muinaispolun suunnittelee ja toteuttaa Museovirasto yhdessä Malax museiföreningin kanssa.


Kaikki työvaiheet tapahtuvat arkeologin johdolla ja valvonnassa; kaikissa tarvitaan lisäksi paikallista työvoimaa. Kartoituksessa ja fosfaattinäytteiden otossa arkeologina voisi olla Pentti R ja /tai MM, apuna muutamia Malax museiföreningin vapaaehtoisia. Kaivauksen ja entistämisen tekemiseen tarvitaan arkeologin johtama työryhmä, johon arkeologien ohella kuuluu paikallista työvoimaa, joko palkattua, kokonaan tai osaksi Skogsvårdsföreningin järjestämää sekä lisänä paikallisia harrastajia.

Hgissä 30.5.2001

  
Mirja Miettinen



Maalahti 5 Holsterbacken

 HUOKATTU ALUE