

Est. list. tsto 237/12.6.1990

MAALAHTI, LÄNGÄMINNE, NIKKARI

SKL 68

VARHAISMETALLIKAUTISEN
LÖYTÖALUEEN TARKASTUS-
KERTOMUS 1989

EERO MUURIMÄKI

SISÄLLYSLUETTELO

1. Arkistotietoja	1
2. Johdanto	1
2. 1. Alueen sijainti ja topografia	1
3. Kiinteiden muinaisjäännösten kartoitus	2
3. 1. Röykkiö no 2, mahdollinen bautakivi ja kuopanteita	2
3. 1. 1. Röykkiö no 2	2
3. 1. 2. Mahdollinen bautakivi ja kuopanteita	3
3. 2. Luoteisrinteen muinaisjäännökset	4
3. 3. Mahdollinen röykkiö no 5	5
3. 4. Harjanteella sijaitsevat hautarauniot	5
3. 5. Raunio no 6	6
3. 6. Raunio no 7	6
4. Maalahti, Långåminne , Alkärret	7
4. 1. Röykkiö, kivikehä ja kuopannerivi Alkärretin läheisyydessä	7
5. Kertomukseen liittyvät diapositiivit	9

MAALAHTI, LÄNGÄMINNE, NIKKARIN ALUE JA ALKÄRRET

TARKASTUSKERTOMUS

1. ARKISTOTIETOJA

cke 68

Kunta: Maalahti

Kylä: Längäminne

Alue: Nikkari ja Alkärret

Tila:RN:o 13:63, 7:84, ja

Peruskartta: 1242 12 ÖVERMALAX, painettu 1987

Aikaisemmat tutkimukset: Tarkastus Mirja Miettinen 1989

Kertomukseen liittyvät negatiivit on luetteloitu Maalahden Nikkarin rökkiön no 1 kaivauskertomuksen yhteydessä.

Kertomukseen liittyvät diapositiivit: 19898 - 1990^{1a}

2. JOHDANTO

Samalla, kun Nikkarinkallion huipulla oleva rökkiö no 1 kaivettiin, tarkastettiin TVH:n murskeen varastoalueeksi tarkoitamalla alueella kiinteiden muinaisjäännösten tarkastus. Alue on kooltaan noin 400 m x 200 m. Lisäksi tarkastettiin TVH:n varaaman alueen ulkopuolella Alkärret nimisen suon läheisyydessä oleva rökkiö, jonka eräs paikallinen asukas kävi osoittamassa, tuon rökkiön viereinen kaksinkertainen kivistä muodostettu rengas ja rökkiöstä lähtevä kuoppaketju.

Tarkastukset suoritti rökkiön kaivauksia johtava FK Eero Muurimäki useana eri päivänä Nikkarinkallion rökkiön no 1 kaivauksen yhteydessä 4. 9. - 15. 9. 1989. Apuna toimi rakennusmestari Martin Groop, joka on eläkkeellä TVH:n maanmittaustoiminnasta.

2. 1. ALUEEN SIJAINTI JA TOPOGRAFIA

Nikkarin alue sijaitsee Långåminnen ja Laihian välisen paikallisten koillispuolella (ks. kartta s. 13).

Alueen topografiasta esihistoriallisena aikana on kirjoitettu Nikkarinkallion huipulla olleen röykkiön no 1 kaivauskertomuksessa (kts. Museoviraston esihist. toimiston top. arkisto).

3. KIINTEIDEN MUINAISJÄÄNNÖSTEN KARTOITUS

Tutkija Mirja Miettinen kävi keväällä 1989 tarkastusmatkalla alueella, jossa paikalliset harrasteliija-arkeologit osoittivat hänelle kolme röykkiötä: yksi näistä nyt kaivettu no 1 kallion huipulla, toinen no 2 siitä n. 90 m luonaaseen ja kolmas viimeksi mainitusta n. 60 m itään, tässä joko no:lla 3 tai 4 merkitty.

Olen seuraavassa käsitellyt alueen muinaisjäännöksiä siten, että läheiset muinaisjäännökset on käsitelty omina ryhminään. Alkärretin viereinen röykkiö, josta ei ole TVH:n varaamalla alueella, on käsitelty erikseen.

3. 1. RÖYKKIÖ NO 2, MAHDOLLINEN BAUTAKIVI JA KUOPANTEITA

Ote peruskartasta s. 7, no 1

koordinaatit: $x = 6977\ 16$, $y = 1539\ 52$, $z = 26,77$ m mpy

Kuvat f. 79 159 - 79161

Diat: 19898 - 19901

Aikaisemmat tutkimukset: Mirja Miettinen käynyt tarkastamassa röykkiön v. 1989.

3. 1. 1. RÖYKKIÖ NO 2

Sijainti: röykkiö no 2 (yleiskartta s. 13, r 2) sijaitsee n. 90 m v.1989 E. Muurimäen johdolla Nikkarinkallion huipulla kaivetusta röykkiöstä länsilounaaseen, saman verran Nikkarin-

kallion luoteispuolella olevan suon reunasta kaakkoon ja n. 75 m TVH:n kiintopisteestä kaakkoon. Sen keskipiste sijaitsee n. 8 m palstojen RN:o 13:153 ja RN:o 20:30 rajasta luonaaseen. Palsta RN:o 20:30 on osa Nikkarinkallion hakkuuaukeaa. Palstojen raja on myös hakkuuaukean ja metsän raja. Röykkiö sijaitsee metsän puolella.

Kivet, joista röykkiö on kasattu ovat pyöreähköjä, halkaisijaltaan keskimäärin 20 - 30 cm. Muodoltaan röykkiö on lähes pyöreä, pohjoisosaltaa hieman suippeneva. Halkaisijaltaan se on 9,5 - 10 m. Sen pohjoisosassa on soikionmuotoinen, 2,5 m - 3 m laajuinen kuoppa.

Röykkiön juuri on vaaituksen perusteella röykkiön koillispuolella 26,77 m ymp ja sen korkein kohta on 27,71 m ymp. Se on toisin sanoen noin metrin korkuinen. Kuoppa on vaaituksen perusteella 65 cm syvä.

3. 1. 2. MAHDOLLINEN BAUTAKIVI JA KUOPANTEITA

Kuva f. 79 209

Dia 19901

Röykkiöstä no 2 n. 15 m etelälounaaseen oli n. 40 cm korkea kivi pystyssä paikalla, missä ei peruskartan mukaan pitäisi olla rajapyykkiä. Tästä mahdollisesta bautakivestä (yleiskartta s. 13, b ?, dia 19901) n. 7 m luoteeseen oli rivissä kolme n. 2 m:n pituista kuopannetta (kartalla merkitty III).

Rakennusmestari Martin Goop, joka havaitsi sekä pystyn kiven että kuopanteet, otti yhdestä kuopanteesta ohuella kairalla näytteen. Kuopanteen pohjalla oli runsaasti kiviä, kaira ei useassa kohdassa läpäissyt kuin turpeen. Paikassa, missä kaira meni syvemmälle oli n. 10 cm:n paksuisen puhtaan hiekkakerroksen alla hiilikerros.

TVH:N maanmittaustoiminnassa aktiivivuosinaa työskennellyt rakennusmestari Groop oli sitä mieltä, että kyseinen pysty kivi ei voi olla rajapyykki.

3. 2. LUOTEISRINTEEN MUINAISJÄÄNNÖKSET

Ote peruskartasta s. 7, 2.

Seuraavat rökkiöt sijaitsevat luoteeseen vietävässä rinteesä, noin 140 m Nikkarinkallion huipusta länsiluonaaseen ja 40 - 50 metriä Nikkarinkallion luoteispuolisesta suon reunasta kaakkoon. Rinne kasvaa sankkaa, vanhaa metsää.

koordinaatit: x = 6977 18, y = 1539 44, z = 22,5 - 25 m mpy

Tila: RN:o 13:63

Kuvat f. 79 166, 79 168 ja 79 202

Informantti ja opas: Siri Hagback

Rökkiö no 3 (yleiskartassa s.13, r 3, f. 79 166) sijaitsee 22 m palstojen RN:o 13:153 rajasta kaakkoon ja 24 m palstojen 13:63 ja 13:53 rajasta lounaaseen.TVH:n kiintopiste h=20,79 m ymp on n. 52 metriä rökkiöstä pohjoiseen. Rökkiö on halkaisijaltaan 4 - 4,5 metriä ja sen keskellä on n. 2,3 m halkaisijaltaan oleva kuoppa, jonka syvyys on n. 60 cm.

Rökkiö nr. 4 (yleiskartassa s. 13, r 4, f. 79 168) sijaitsee edellisestä n,. 4 m lounaaseen. Se on muodoltaan pitkänomainen. Itä-länsisuunnassase on n. 5,5 m pitkä,pohjois-eteläsuunnassa vain kolme metriä leveä.Rökkiön korkein kohta on n. 60 - 70 cm:n korkuinen.

Rökkiöstä no 4 18 m koilliseen löytyi valleineen 3,5 m pitkä ja

2 m leveä kuopanne (yleiskartta s. 13, k 1, f. 79 202), jonka eteläpuolella oli n. 1,5 m leveä valli.Valli kohaa n. 30 cm maanpinnasta ylöspäin ja kuopanteen pohja on n. 60 cm vallin korkeinta kohtaa alempana. Kuoppa on itä - länsi suuntainen.

Edellisestä 14,5 m pohjoiskoilliseen sijaitsee kuopanne (k 2), jonka kokonaismitat valleineen ovat 4 m x 4 m. KUopan mitat

ovat n. 2, 5 m x 1 m. Valli on matalahtko, n. 20 cm korkea. Kuopanteen eteläpäässä kasvaa kaksi kuusta. Kuopanne on eteläluonas - pohjoiskoillinen suuntainen.

3. 3. MAHDOLLINEN RÖYKKIÖ NO 5

Kuva f. 79 173

Valokuvaaja, amatööri-arkeologi Esko Luoma (os. Laihia) kiinnitti kaivauksella käydessään huomiota palstojen RN:o 13:153, RN:o 7:84 ja RN:o 12:148 väliseen rajapyykkiin, joka sijaitsee n. 150 m Nikkarinkaalion huipusta lounaaseen ja 390 m Laihia - Långåminne -paikallistiestä kaakkoon. Pyykkikiven luoteispuolella on kolmion muotoinen, 30 - 40 cm läpimittaista kivistä tehty latomus, joka on mitoiltaan noin 3,0 m x 3,8 m x 3,4 m (r? 5).

Luoma katsoi, että rajapyykki on mahdollisesti sijoitettu esihistorialliseen hautaraunioon. Myös rakennusmestari Martin Groop piti ladelmaa epätyypillisenä rajapyykiksi ja piti sitä mahdollisesti hautarauniona.

Mahdollinen röykkiö sijaitsee TVH:n suunnitteleman murskeenajotien linjauksella.

3. 4. HARJANTEELLA SIJAITSEVAT HAUTARAUNIOT

Ote peruskartasta, s. 7, 3.

Tyyppi: HAUTARAUNIOITA

koordinaatit: x = 6977 02, y = 1539 44, z = n. 25 m mpy (röykkiön alaraja)

Kuvat f. 79 174, 79 175

Tila: RN:o 7:84

Löytymistapa: Nikkarinkallion huipulla sijaitsevan röykkiön kaivausta katsomaan tullut valokuvaaja Esko Luoma (os. Laihia)

havaitti Alkärret nimisen suon pohjoispuolelta Nikkarinkallion lounaispuoliseen rinteeseen ulottuvalta harjanteelta ensimmäiset hautarauniot. Näiden kartoituksessa apuna ollut rakennusmestari Martin Groop havaitsi useampia mahdollisia hautaraurioita.

TVH:n varaaman alueen eteläosasta alkaa Alkärretin lounaispuolelle jatkuva harjanne, joka on selvästi muusta maastosta erottuvana jatkuu noin puoli kilometriä kaakkoon. Harjanne on kalliopohjainen ja metsäinen. Harjanteen koillispään lounaisrinne on jyrkkä, jyrkänteen korkeus on enimmillään kaksi metriä aivan koillispään läheisyydessä.

3. 5. RAUNIO NO 6

Harjanteen luoteispäässä, noin 23 m:n etäisyydellä palstojen RN:o 12:148 ja RN:o 7:84 rajasta, joka on myös suunnitellun murskeenajotien keskilinja, sijaitsee hajoitettu hautaraunio, raunio no 6. (yleiskartta s. 12, r. 6, f. 79 174). Raunio on alunpitäen ollut pyöreä, halkaisijaltaan noin 5 m. Sen keskiosassa on tyhjennetty. Koillisosassa on jäljellä isoja, halkaisijaltaan noin 30 cm:iä olevia kiviä. Rökkiön korkein kohta on sen lounaisosassa, mikä on noin 0,5 m korkea. Muutoin rökkiöstä ei ole jäljellä juuri yhtä kivikerrosta enempää.

Raunio näyttää olevan kahdessa osassa. Sen koillisosan suurimmat kivet on työnnetty harjanteen koillispuolelle, harjanteen päällä on vain 10 - 30 cm läpimittaisia kiviä. Kiveys jatkuu matalana sammalen alla noin kolmen metrin etäisyydelle, jossa rökkiöstä on jäänyt jäljelle noin puolimetriä korkea osa. Kaikenkaikkiaan rökkiön leveys on noin 6 m.

3. 6. RAUNIO NO 7

Harjanne muodostaa edellisen rökkiön keskipisteestä noin 10 m kaakkoon pienen lähes puoliympyrän muotoisen, koilliseen pistävän ulkoneman. Ulkonema on pinnaltaan tasainen, lähes pöytämainen. Tuon ulkoneman rinteillä on kasauma noin 30 cm läpimittaisia kiviä, jotka mitä ilmeisemmin on vyörytetty tasanteelta alas (yleiskartta s. 13, r 7, f. 79 175).

Ulkoneman ympyräkaaren keskipisteestä noin neljä metriä edelleen kaakkoon sijaitsee miltei metrin korkuinen raunio no 8. Se on halkaisijaltaan noin 3 m ja koottu n. 30 cm läpimittaisista kivistä (yleiskartta s. 13, r 8.). Tämä raunio jatkuu lounaaseen epämääräisen muotoisena, yhden kivikerroksen paksuisena latomuksena noin kolme metriä. Ilmeisesti kyseessä ei ole hautaraunion laajennus, vaan rökkiötä on hajoitettu ja tämä kivikerros on joko alkuperäisen, suuremman rökkiön pohjaa tai kivet on vyörytetty koillispuolella olevasta rökkiöstä.

4. MAALAHTI, LÅNGÅMINNE, ALKÄRRET

F. 79212 - 79 215

Dia 19902

4. 1. RÖYKKIÖ, KIVIKEHÄ JA KUOPANNERIVI ALKÄRRETIN LÄHEISYDESSÄ

Tyyppi: Rökkiö, kivikehä ja kuopparivistö

Peruskartta: 1242 12 ÖVERMALAX, painettu 1987

koordinaatit: x = 6976 83, y = 1539 71, z = n. 30 m mpy

Dia: 19902

Tila: RN:o 7:85

Sijainti: Kohde sijaitsee Maalahden kunnassa Långåminnen kylässä. Mustasaaren kunnan raja sijaitsee rökkiöstä n. 180 m koilliseen, Nikkarin muinaislöydösalue Laihian puolella n. 700 m itään (ote peruskartasta s. 7, 4).

Edellä on esitelty lounais - kaakko suuntaisen harjanteen luoteispäässä olevia muinaisjäännöksiä. Samaisen harjanteen kaakoispäässä, edellisistä n. 330 m:n etäisyydellä on myös kiinteitä muinaisjäännöksiä: yksi rökkiö, yksi kivikehä ja funktioltaan tuntemattomia kuopanteita.

Rökkiö sijaitsee harjanteen kaakoispäästä noin 60 -70 m luo-

teeseen, varsin lähellä harjanteen korkeinta kohtaa. Harjanteen koillispuolella on n. 50 m:n etäisyydellä rökkiöstä on Alkärrret -niminen suo. Peruskartan mukaan raunio sijaitsee juuri 25 m ymp korkeuskäyrän yläpuolella.

Kohteen kuvaus:

Kivirökkiö oli muodoltaan lähes pyöreä, halkaisijaltaan 7,5 m - 8,5 m. Sen koillis- ja kaakkoiskulmissa oli "kolot", joista rökkiön löytäjä kertoi vuosia sitten poistaneensa kiviä. Raunio on rakennettu suuren, n. 1 m:n korkuisen keskuskiven ympärille. Silmäkiven ympärillä ei ollut myöskään kiviä. Näiden suhteen jäi epäselväksi, onko ne puuttuneet jo alkuperäisestä rökkiöstä, vai onko ne poistettu myöhemmin (f. 79 212).

Kiviraunion itäpuolella, siihen välittömästi liittyen on kaksi sisäkkäistä, halkaisijaltaan 20 -30 cm kivistä muodostuvaa rengasta. Nämä renkaat havaitsi rakennusmestari Martin Groop, joka oli apunani mittaamassa rökkiötä. Uloin renkaista oli halkaisijaltaan n. 4 m. Renkaiden keskellä oli n. 40 cm halkaisijaltaan oleva kivi (f. 79 213).

Rakennusmestari Groop löysi myös kuoppaketjun, joka suuntautui harjannetta pitkin rökkiöstä itäkaakkoon. Ensimmäinen kuoppa sijaitsee n. 20 m rökkiöstä kaakkoon. Kuoppaa on pituudeltaan noin 2,5 m. Vallit ovat yli metrin levyiset. Vallien korkeimman kohdan ja kuopan pohjan välinen korkeusero on noin 70 cm (f. 79 214).

Seuraava kuopanne löytyi 32 m:n etäisyydeltä rökkiöstä. Kuoppa ei ollut aivan säännöllinen muodoltaan. Sen halkaisija oli n. 3 x 2 ja se oli itä- länsisuuntainen.

Kolmas kuoppa sijaitsi 49 m rökkiöstä itäkaakkoon. Kuopan halkaisija oli vain 1,5 m.

Neljäs kuopanne sijaitsi 60 m. rökkiöstä itäkaakkoon. Kooltaan se oli n. 1,5 x 1 m, syvyydeltään n. 40 cm. Kuopan reunat olivat varsin terävät. Kuopan kaakkoispuolella korkea maaton juurakko, eteläpuolella koivu. Harjun pää sijaitsee n. 10-20

m:n etäisyydellä itäkaakkon tästä kuopanteesta (f. 79 215).

Kuopanteiden paikat katsastettiin hyvin nopeasti kaivauksen ollessa käynnissä Nikkarinkalliolla. Kuopanteita on ilmeisesti maastossa vielä lisää.

KERTOMUKSEEN LIITTYVÄT DIAPOSITIIVIT

19898 Röykkiö no. 2. Yleiskuva idästä.


19899 Röykkiö no 2 kuvattuna pohjoisesta.

19900 Röykkiö no 2 kuvattuna lounaasta.

19901 Etualalla mahdollinen bautakivi. Taustalla röykkiö nr. 2.

1990^{1a} Alkärretin läheisyydessä oleva röykkiö kuvattuna lounaasta.

Helsingissä 30. 4. 1990


Eero Muurimäki, fil. kand.

MAALAHTI LÄNGÄMINNE NIKKARI



Röykkiö nr. 2
ympäristöineen.
Kuva otettu idästä.

159
F. 79160



Röykkiö nr. 2
lounaasta.
Lähikuva.

161
F. 79162



Mahdollinen
banttakivi keskellä
etualalla. Röykkiö
nr. 2 taustalla.
Kuva lounaasta.

F. 79104

MAALAHTI LÄNGÄMINNE NIKKARI



Röykkiö nr. 3
idästä kuvattuna.

F. 79 ¹⁶⁶
~~167~~



Röykkiö nr. 4.
Kuva pohjoisesta.

F. 79 168



Lounaisrinne,
kuoppa nr. 1.
Lounaasta.

202
F. 79 ~~267~~

MAALAHTI LÄNGÄMINNE NIKKARI



Mahdollinen
kyykkis nr. 5
idästä.

173
F. 73 174



Hanturanni
nr. 6 etelästä.

174
F. 73 175



Ranni nr. 7
etelästä.

175
F. 73 176

MAALAHTI LÅNGÅMINNE ALKÄRRET



Alkärrretin
lähistöllä
oleva rökkiö
länsiluoteesta

212
F. 79240



Kaksinkertainen,
kivistä tahi
tengas
Alkärrretin
rökkiön
vieressä.
Kuva idästä.

213
F. 79 ~~244~~

MAALAHTI LÄNGÄMINNE ALKÄRRET



Ensimmäinen
knoppa
röykkiöstä
kaakkoon

F. 73 ²¹⁴
~~212~~



Nubiás
knoppa
röykkiöstä
kaakkoon.

F. 73 ²¹⁵
~~213~~

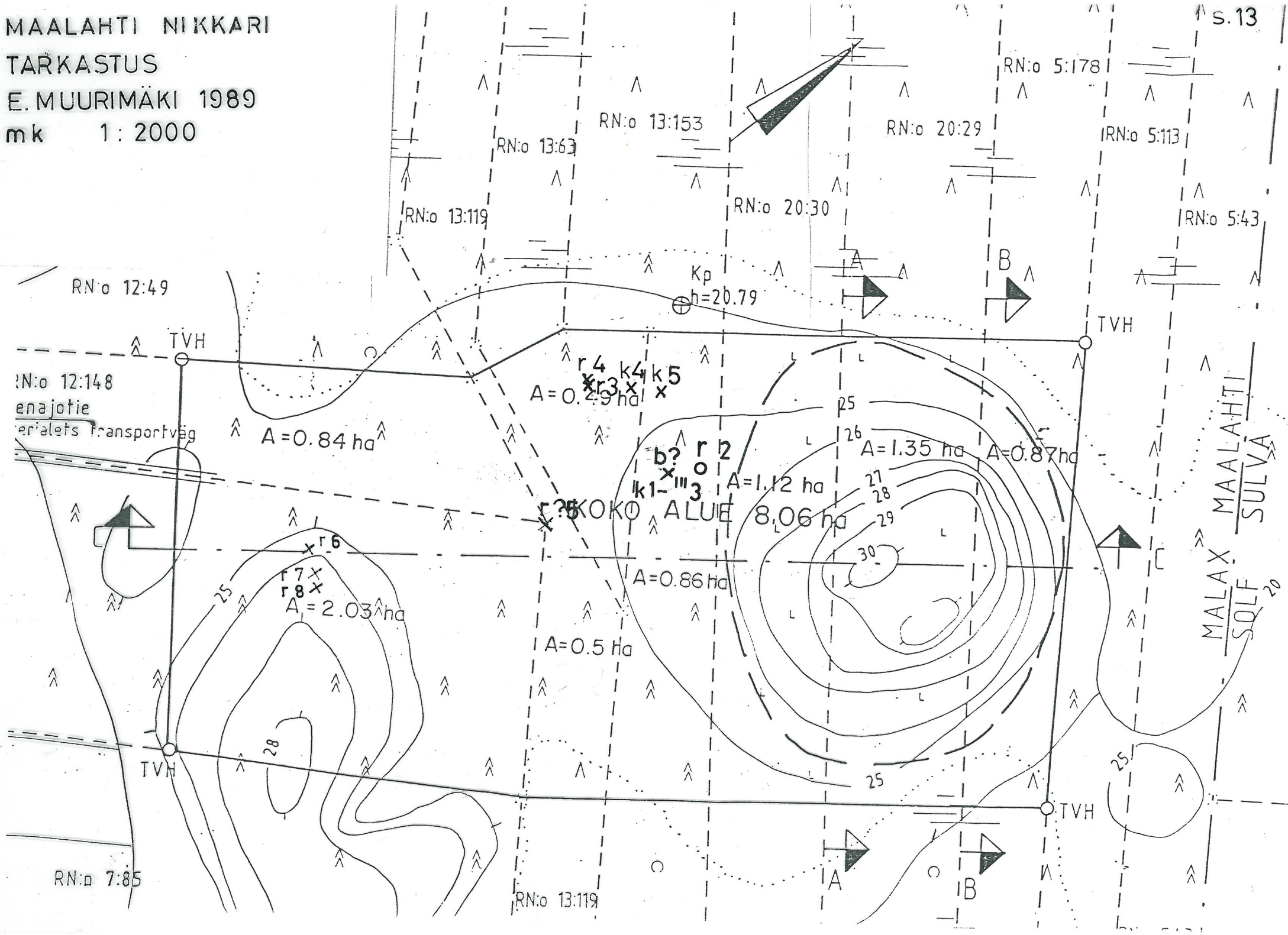
MAALAHTI NIKKARI

TARKASTUS

E. MUURIMÄKI 1989

mk 1:2000

s.13



MAALAHTI NIKKARI
TÄRKASTUS
E. MUURIMÄKI 1989
mk 1:2000

