

Stenåldersboplatsen å M a l m b a c k e n

i N o r r b y by av L a p p t r ä s k s i n

(N. Cleves undersökning 1930).

Stenåldersboplatsen å Malmbacken i Norrby, Lappträsk.

Nils Cleve 1930

Å Pockarbacken, främst i den s.k. Tippmosan, har tidigare några fynd av stenredskap blivit funna. Pockarbacken är likväl ett vidsträckt begrepp, i vilket innefattas dels hela den åsarådade halvö, som mitt emellan Norrby och Pockarbyar skjuter ut i Linkoski slätten, dels endast det ställe där landsvägen når backens högsta krön. I detta fall synes det mig fördelaktigast att hålla sig till den snävare terminologien, vilken inskränker Pockarbacken till landsvägskrönet.

Då de nyss omnämnda fynden från Tippmosan syntes utvisa att i närheten funnits en stenåldersboplats besökte undert. jämte dr J.Hastig platsen sommaren 1929. Därvid påträffade vi i byns allmänna sandtäckt ett stycke SO - om Tippmosan å den s.k. Malmbacken ett par stenredskap samt kvartsskärvor och brända ben. Från samma sandgrop lär bl.a. en skafthålsyx, numera i Lovisa museum, blivit funnen. Våra fynd äro katalogiserade under N:o 9101:1-4.

Den 2 oktober samma år insände dr Hastig prov på keramik, som han funnit vid ett besök å Malmbacken, ehuru på ett annat ställe, d.v.s. i en sandgrop W - om Malms hemmans bodlänga. (9090: 21⁷ - 35).

Sommaren 1930 anhölle Norrby- och Kyrkoby-borna genom Lappträsk hembygdsförening om fortsättande av de föregående år påbegynta arkeologiska undersökningarna i socknen, vartill de garanterade frivillig arbetskraft. Arkeologiska Kommissionen mottog tacksamt det vackra erbjudandet och bestämde att den föregående höst upptäckta boplatsen å Malmbacken invid Malms främst skulle tagas under arbete.

Å hela det område, där Malms hemman är beläget, finnes tämligen finkornig murarsand, synnerligen lämplig för stenåldersmänniskorna. Av de av dr Hastig tagna provgroparna att döma spänner boplatsen även över ett ansevärt område. Fynd förelägo från följande punkter: Sandgropen strax SW-om Malms bodlänga, från Ö-randen av allmänna sandtäckten samt en backe c. 100 m. N-om mangårdsbyggnaden.

S a n d g r o p p e n SW- om M a l m s v i s t h u s
=====

Största antalet fynd hade dr Hastig gjort mellan Malms visthuslänga och ett SW-om denna befintligt sandtag. Här utpälades det första grävningssområdet så gott terrängen och träden det tillät.

I norra och östra delarna av sandgropen förekom finkornig murarsand till betydande djup, ställvis, främst i Ö, av rödaktig färg. I SO, fr.o.m. rutserien 27 vidtog lera med ett alldeles tunnt skikt, c. 5 - 20 cm, lerblandad sand, i vilken fynd även gjordes. Hela S-kanten av sandgropen hede lerjord utan fynd; fyndtomt var även i huvudsak sandtagets W rand, där ett något större sanlager likväl förekom.

Humuslagret tuht, c 3 - 8 cm.

Nivellemang De å kartan antecknade till synes uträknade höjdvärden äro approximativt bestämda med utgång från 26 m:s kurvan å topografkartan (samma kurva, som för Heimbacken antagits vara 24 m:s kurva). Nämda höjdkurva går strax nedanför boplatsen, dock med en höjdskillnad av c. 4 - 5 m. För fixp., vilken ungefär utgör medeltalet för boplatsens nivåer har jag tagit värdet 30 m, och med fixp. som nollpunkt uträknat de övriga måtten enligt samma skala.

Fixpunktens läge över vattenytan i ån nedanför hemmanet Lillsmeds utgjorde 9,55 m.

Lägsta gränsen för fynden å detta område var enligt ovan nämnda sätt att räkna 27,88 m

Hyddbotten. I rutorna 2 - 4 - e - i framkom c. 15 cm under humus en större sammanhängande stenplan, delvis skadad av stolpar i det längs vägen gående gärdet, samt av sandtaget. Formen avlång i riktning NO - SW, längden c. 4 m., bredden 1 - 1 1/2 m.

Stenplanen kunde även kallas eldstad, emedan över hela området förekom starkt sothaltig jord samt brända ben. Speciellt i mitten av området, i rutorna g2 och g3, förekom starkt framträdande kolsamlingar, utan att dock några direkt avgränsade eldstäder kunde upptäckas. Synbarligen hade man gjort upp eld på många ställen i stenläggningen. Stenarna voro i allmänhet tämligen små, dels av ett människohuvuds storlek, dels alldeles små fyllningsstenar. De större stenarna voro i regel satta i ett varv, de mindre ofta i två eller flere.

C. 1/2 m. NO-om stenplanen i dess längdaxel upptäcktes en oval lodrät jordstapel, vilken av allt att döma är ett stolphål till hyddan eller vindskyddet över eldstadsgruppen. Observeras kan att på detta ställe icke förrän c. 10 år tillbaka funnits gärdesgård.

Fynden i stenplanen utgjordes i främsta rummet av kvartsskärvor och brända ben samt obestämda brända lerklumpar. Dock påträffades även ett fragm. av ett stenredskap (9214.33 en liten stensåg (?), 9214:34 samt några lerkärlsbitar, av vilka några kamkeramiska (Sperrings-), de övriga synbarligen snörkeramiska.

Nivellemangnet för stenplanens översta stenlager c. 30,40 m.

Bostadsgrop I C. 15 m. SW-om hyddbotten iaktogs i sanden (i rutserierna 20 - 22) ett större ovalt parti av mörkare skiftning. Längden synes hava varit c. 3 1/2 - 4 m., bredden i de översta sandskikten c. 3 1/2 m. Vid en närmare undersökning befanns kläcken utgöra ett snitt genom en bostadsgrop.

Gropen synes hava haft eliptisk form med längdaxeln i riktningen ONO - WSW.

För att erhålla en så god bild som möjligt av

fornlämningen togs ett vertikalt snitt genom denna. Såsom av profilkartan framgår förefanns i den nuvarande markytan en tydlig konkavitet, c. 20 cm. I botten av detta var humuslagret anmärkningsvärt djupt, c. 20 cm, synbarligen beroende på att i fördjupningen stannat organiska ämnen som av vinden förts omkring. Därunder följde rödaktig sand till c. 60 cm:s djup, i vilket skikt smutsfärgade partier från sidan skjöto in. Under detta sandlager, således på c. 60 cm:s djup, vidtog den egentliga kulturjorden, som i två breda skikt, avskilda av smutsfärgad sand, i breda bågar nådde till resp. 1,08 och 1,35 m. Under dessa följde ytterligare smutsaktig sand och därefter intill 1,68 m:s djup en alldeles smal strimma kulturjord.

Alla dessa skikt framträdde synnerligen tydligt mot de omgivande sandlagren, med dessas tydliga gränser mellan varven. Kulturjorden var i regel svartbrun, med inströdda nästan sotsvarta fläckar.

Fynden utgjordes av nästan enbart lerkärlsbitar, alla snörkeramiska. Största antalet påträffades i W-delen av gropen, på tämligen litet djup, c. 25 - 30 cm. Enstaka krukbitar voro djupare, på 0,80, 0,90, 1,07, 1,30 m:s djup. Kvantsskärvorna voro endast två. Fynd gjordes enbart i kulturskikten. Fynden katal. N:r 9214: 64 - 83.

Nivellemålet för gropens mittpunkt (på torven) var 30,15 m.

Bostadsgrop II.

Bland de första fynd dr Hastig insände till museet från Malmbacken härstammade ett stort antal, c. 140 st., från hans provgrop VII (N.M. 9090:34). Vid undersökning av området omkring provgrop VII befanns det, att även här funnits en bostadsgrop av liknande slag, som ovan beskrivits. Denna var likväl illa skadad av ett mindre sandtag strax W- om fornlämningen; därtill kom att ovanpå en stor del av bostadsgropen växte en stor gran med kraftiga rötter. Till följd av dessa omständigheter kunde endast en sektor utgrävas, varigenom profiler er-

hölls nästan vinkelrätt emot varandra.

Vilken form denna bostadsgrop egentligen hade kunde icke med säkerhet avgöras, men intet talar emot att den haft samma utseende som bostadsgrop I. Ej heller gropens riktning kunde bestämmas.

Profilen utvisade icke samma tydliga och regelbundna avlagringar, som bostadsgrop I. Likväl torde ordningsföljden vara den samma. Humuslagret tämligen brett, c. 15 cm., därunder ett kalottformigt skikt med steril sand. Under sistnämnda ett brett kulturlager med kraftiga sotpartier, därefter åter sand, dock smutsfärgat. Liksom i bostadsgrop I följde längre ned ytterligare ett brett kulturskikt. Största djupet var 1,20 m.

Fynden utgjordes av över trehundra lerkärlsbitar, alla s n ö r k e r a m i s k a. De flesta påträffades i ytligare delar av kulturlagret, delvis på endast 20 cm:s djup. Största djupet var 0,85 m. Katal. N:r 9214:61 - 63.

Nivellemanget för bostadsgrop II (på ytan) = 30,60 m.

Eldstad

Några meter WSW - om hyddbotten upptäcktes en liten eldstad. Med undantag av tvenne något större stenar voro alla stenarna av ungefär en knytnäves storlek, samtliga skörbrända. Stengrupperingen var långsträckt oval i riktningen O - W, med de två större stenarna i O. N-omstansamlingen, liksom ock mellan stenarna starkt sotblandad jord.

Fynden utgjordes av kvartsskärvor, några små brända lerklumpar samt ett stort antal brända benbitar.

Nivellemanget för stenarnas översta skikt c. 30,32 m

Fynden

Beträffande fynden från detta grävningsområde kunde några iakttagelser göras. Det föreföll nämligen som om vid sandtäckten förefanns två helt olika fyndkomplex, W-om en linje som tänkes dragen genom rutan 10 i N-S riktning utgjordes huvudmassan av fynden av kvartsskärvor och brända ben, till vilka anslöto sig några fragm. av äldre kamkeramik. Inom detta område voro hyddbotten och eldstaden.

O - om ovannämnda linje påträffades nästan enbart lerkärlsbitar, alla snörkeramiska. Inom hela detta stora område förekom endast några få kvartsskärvor och brända benbitar. här befunno sig även de två bostadsgroparna.

Nivellemanget för gränslinjen vid 10 i = 30,71 m.

Fynden W-om linjen voro:

Fragm. av stenmejsel	3	
" " stensåg	1	
" " slipsten	1	
" " lerföremål	2	
Keramik, äldre kam-	3	
" , snör -	2	(i rut. 10 i)
" , obest.	21	
Brända lerklumpar	53	
Slagskärvor	16	
Kvartsskärvor	178	
Brända ben	∞	

Fynden Ø - om linjen voro:

Kvartsskrapor	2	
Slipsten	1	
Knacksten	1	
Keramik, snör-	834	
Slagskärvor	3	
Kvartsskärvor	9	
Brända lerklumpar	11	
Brända benskärvor	ett fåtal	

Ur doktor Hastigs provgropar, av vilka två N:s X och XI hörde till det förra området och en N:o XII närmast till det senare hittades:

W-om linjen: 2 st. bränd lera, 1 slagskärva, 5 kvartsskärvor.

Ø-om linjen: 7 lerkärlsbitar, 1 slagskärva, 3 kvarstskärvor.

Stickproven 0 och NO - om Malms manbyggnad
=====

C. 4 m O - om Malms manbyggnad grävdes en 4 m lång och 1 m. bred tranché. Sanden var här av samma röda färg, som på det område, där bostadsgroparna funnos.

Fynden utgjordes av i huvudsak enbart lerkärlsbitar av snörkeramik. Inalles hittades i dessa fyra rutor

lerkärlsbitar	snörkeramiska	39
kvartsskärvor	4

Nivellemang (på torven) c. 30, 37 m.

Utom denna rutserier togos några mindre stickprov, av vilka provgrop A var strax intill NO-hörnet av föregående, och provgrop B ett stycke längre mot NNW. I dessa hittades 4 snörkeramiska krukbitar och en kvartsskärva, resp. 1 krukbit.

I ändan av första tegnen NO-om manbyggnaden hade dr Hastig funnit ett förarbete till en stenyxa (slagkärna ?) samt en mindre slagskärva.

Grävningssområdet invid almänna sandtäckten vid Malms (="stora sandgropen")
=====

C. 60 m W - om sandtäckten invid Malms visthus är ett stort allmänt sandtag. Såsom redan i ingressen till denna berättelse ^{omnämnts} hade man redan tidigare funnit stenåldersföremål på detta ställe och år 1929 påträffades dessutom slagskärvor och brända ben, vilka syntes utvisa, att på platsen förefanns en stenåldersboplats (9101:1-4)

För att utröna huru långt denna boplats möjligtvis sträckte sig togs ett stort antal stickprov runt sandtäckten. Positiva resultat gävo endast provgroparna N:s I, XV och XVII, samtliga vid W eller SW randen av sand-

taget. Då vid grävning med skyffel i kanten mellan N:s I och XVII kvartsskärvor och brända ben framkommo utpålades här två grävningssområden, av vilka området I var i sandtaget NO del och området II 17 m. S-om föreg.

Grävningssområdet I

Sanden var på detta ställe ytterst fin, nästan alldeles vit murarsand, mot vilken kulturjorden genom sin smutsfärg tydligt kontrasterade. Kulturlagrets tjocklek varierade mellan 35 och 40 cm. På hela detta område påträffades inga fasta fornlämningar.

Fynden utgjordes av nästan enbart av kvartsskärvor och brända ben. Endast en lerkärlsbit påträffades (9214:255)

Fragm. av stenredskap	1
" " lerbemål (sked?)	1
Slipsten	1
Kvartsskrapor	2
Flintskärva	1
Slagskärvor	7
Kvartsskärvor	399
Brända ben	∞

Grävningssområdet II

På bägge sidorna av vägen utstakades grävningssrutor. Därvid observerades att rutorna i vinkeln mellan de två vägarna voro fyndtomma och jorden orörd, svagt lerblandad. Däremot påträffades mellan vägen och sandgropen ett stort antal fynd, främst ett stort antal snörkeramiska krukbiter, nästan alla från samma kärl. Nedanom vägen, SO -om denna hittades i den här grävda tranchén kvartsskärvor och brända ben. Sanden grövre än på grävningss. I.

Stenmejsel	1
Fragm. av stenredskap	1
" " stensåg	1
Keramik, snör -	89
Slagskärvor	1
Kvartsskärvor	75
Brända ben	∞

A. Cleve



7824
Lappträsk, malmbacken. Stora
sandgropen.



7825
D^e, grävningområdet.



7826
D^e, under grävning.

Tippmossan



Stenåldersboplatser

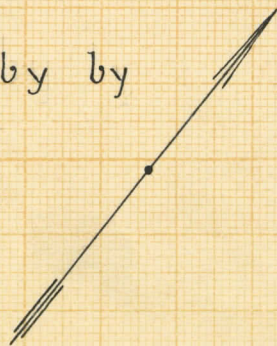
å

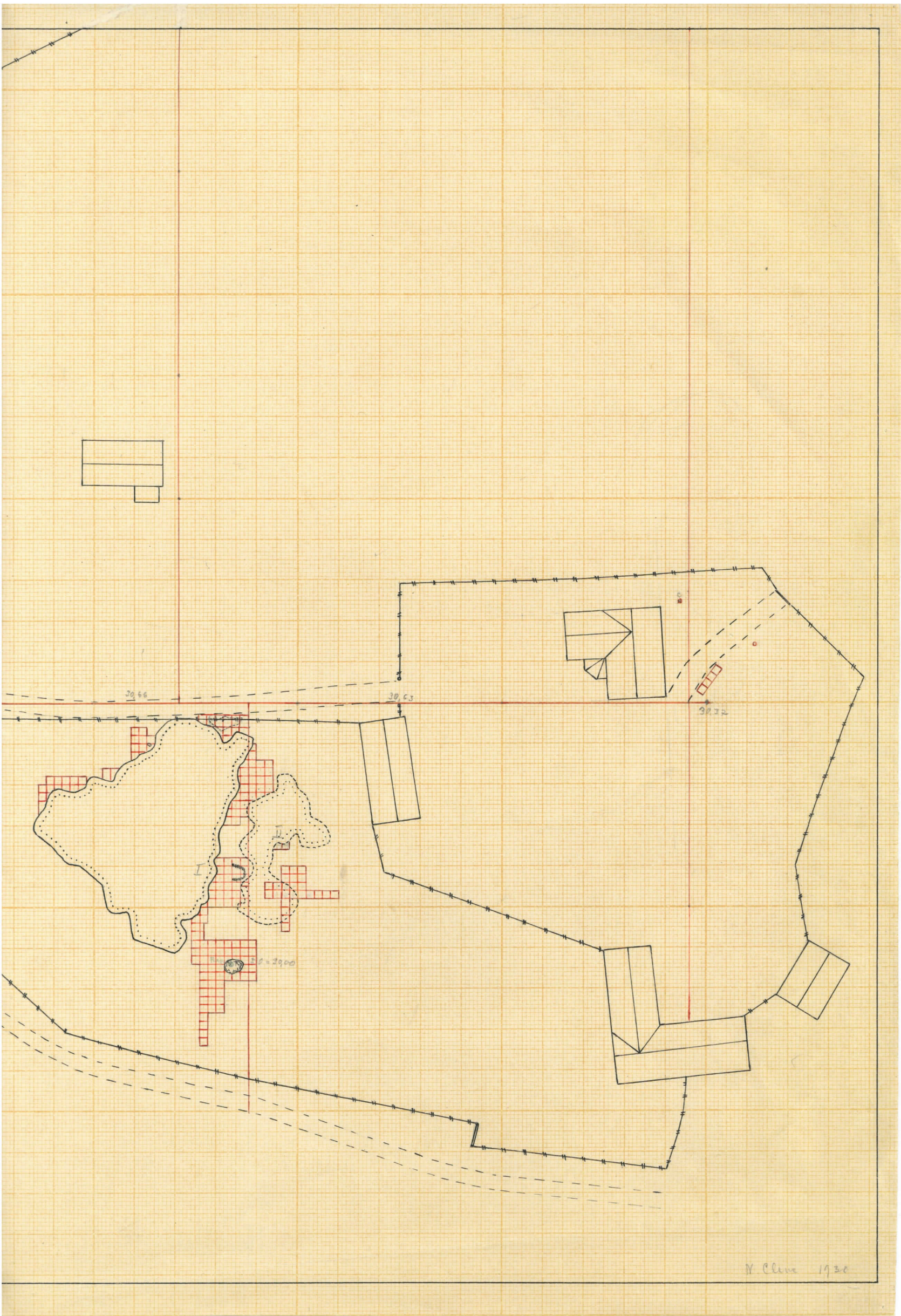
Malmbacken i Norrby by

av

Lapträsk socken

0 10m





V. Cleve 1930



7505-06

Lappträsk. Utsikt från Malmberget över Lindkoski stätten. I
Kogsdungen i mitten Malmbäckens stenåldersboplats, åkernt. v. Fjopp-
mosan vid x Heimbackens, xx Heimåsbjergets och xxx Hammusbäckens
boplatser.

M. Cleve 1930.



7507-08²

Lappträsk. Nedre boplatsen å malmbacken. Före undersökningen.

N. Lohve 1930.



78090 Lappträsk, Malms hemman å Malmbacken. Fyll höger dr. J. Hastig.



7810 D = nedre boplatsen.



7811 D = Efter utfördt arbete.



7509

Lappträsk. Malmbacken, nära bo-
platsen.



7807

De Kullerjord, randen av bostadsgröp
I.

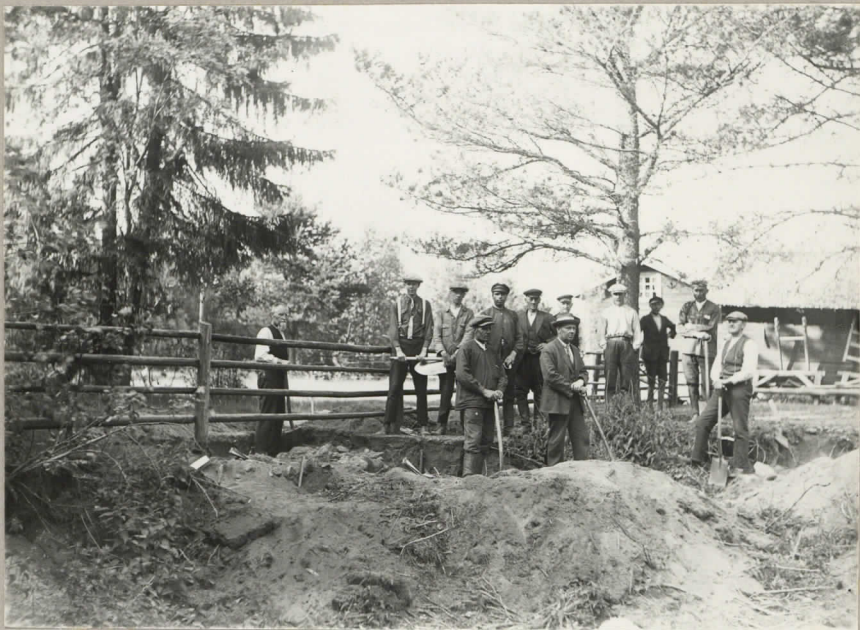


7808

De I förgrunden bostadsgröp I.



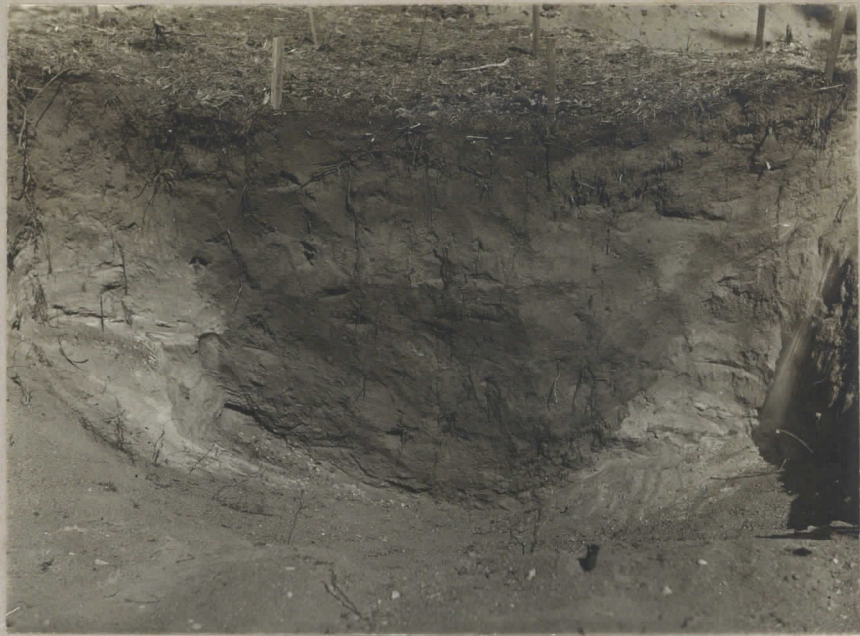
⁷⁸¹²
Lappträsk, malmbacken. Nedre bo-
platsen.



⁷⁸¹³
D^o. Långst till v. dr. J. Hastig, längst
till h. prof. Ose. T. Johansson.



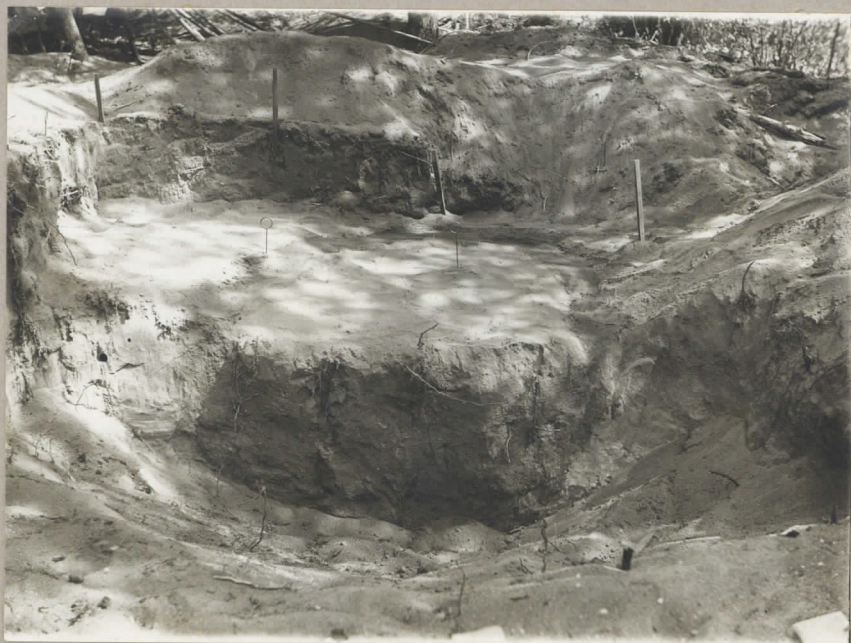
⁷⁸¹⁴
D^o Invid bostadsgrupp I.



7815
Lappträsk, Malmbacken, nedre bofl.
Bofladsgröp I, genomskärning.



7816
Dö. Bofladsgröp I, genomskärning.



7817
Dö. Bofladsgröp I.



7818
Lappträsk², malmbacken, nedre
bopl. Hyddbottern 1.



7819
D^o. Hyddbottern 1.



7820

Lappträsk, Malmbacken nedre bopl. Hyddboten 1.

7821



7822

D. Hyddboten 1 sedan alla mindre stenar avlägsnats.



7823
Lappträsk², malmbacken, nedre bo-
pl. eldstad.

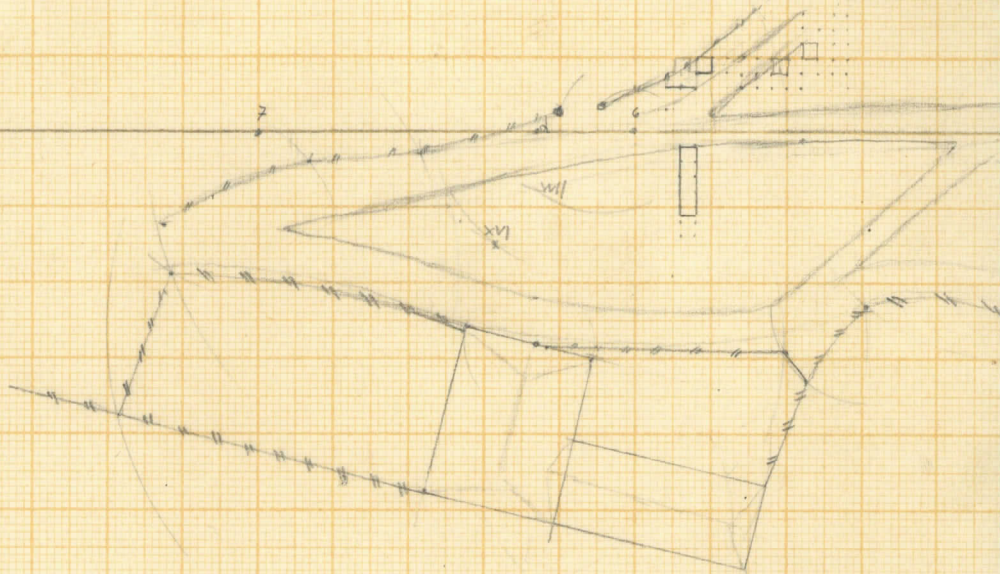


Lappträsk Malinbecken
 Sep. 1.74

30 25 20 15 10 9 8 7 6 5 4 3 2 1 0

8

7



20 15 10 9 8 7 6 5 4 3 2 1 0

T. exp. 1,24

Seam ...
until 0 5 10 15 20 25

Tippmessen

B
von basalten

unterhalb

25 - bei 20
punkten

9 8 7 6 5 4 3 2 1 0

Lappträsk Malmböcker



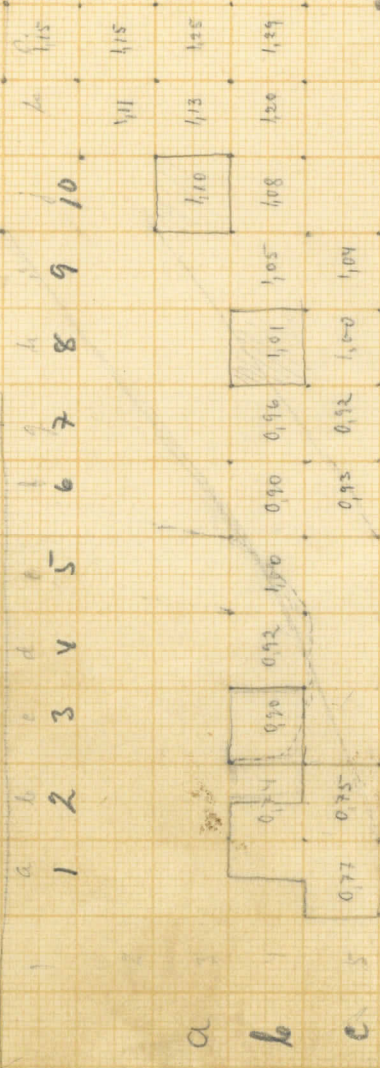
Loppträsk Malmbacken
Stora Sandgröpen

avr. II

avr. I

Från II 0,56 f. från den första upptäckningen av I = 1,59
Något avstånd 0,96

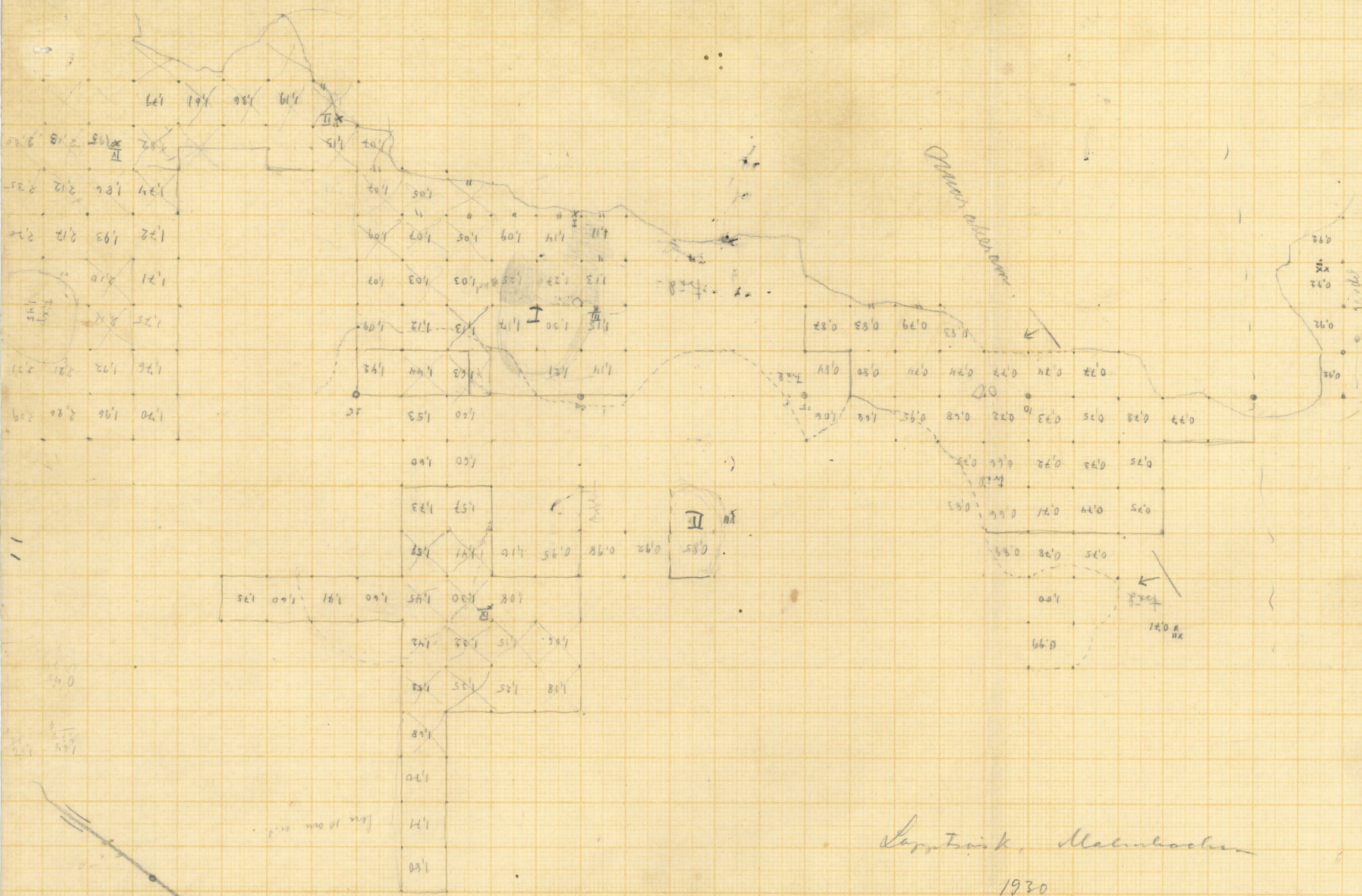
	1	2	3	4	5	6	7	8	9	10
10	9	8	7	6	5	4	3	2	1	
0,53	0,70	0,81	0,94	0,99	0,95	1,05	1,07	0,96		
0,70	0,74	0,80	0,89	1,05	1,09	1,06	1,02	1,09	1,11	
				0,77	0,79	1,02	1,02	0,94		
				0,87	0,86	1,16	1,15	0,88		



a b c d e f g h i j k l

a b c d e f g

Opuntia = 145



Lapp, Erik, Malinboaden

1930

sandgröden invänd Malms vätter

31 30 29 28 27 26 25 24 23 22 21 20 19 18 17 16 15 14 13 12 11 10 9 8 7 6 5 4 3 2 1

XIX | XVIII | XVII | XVI | XV | XIV | XIII | XII | XI | X | IX | VIII | VII | VI | V | IV | III | II | I



Lappträsk. Malmbacken
 sandtälten i nord Malms orten
 W - grön. område

2,49

2,50

2,49

2,48

2,49 2,69 2,91 3,02

2,51 2,71 2,90 2,99

2,55 2,71 2,87 2,93 3,20 3,36 3,57 3,79

statistik

Lappforside, Malmbacken
sandtälten i nord Malms v. Fluss

1930

Lappträsk, Malmbacken
bostadsgrupp I
1930

20

21

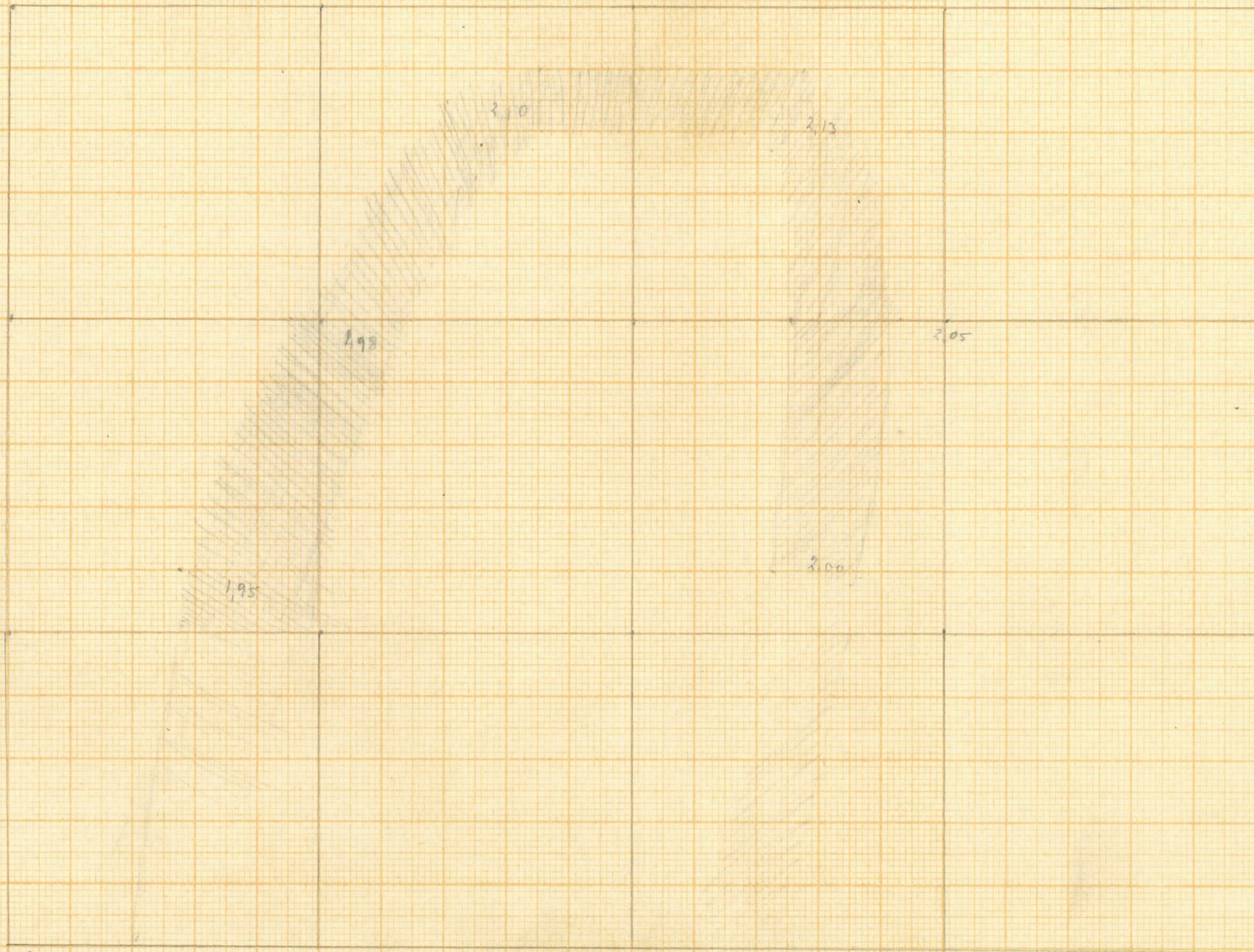
22

23

i

ii

Profile



1 m

skala 0 10 20 30 40 50 60 70 80 90 100 110 120 130

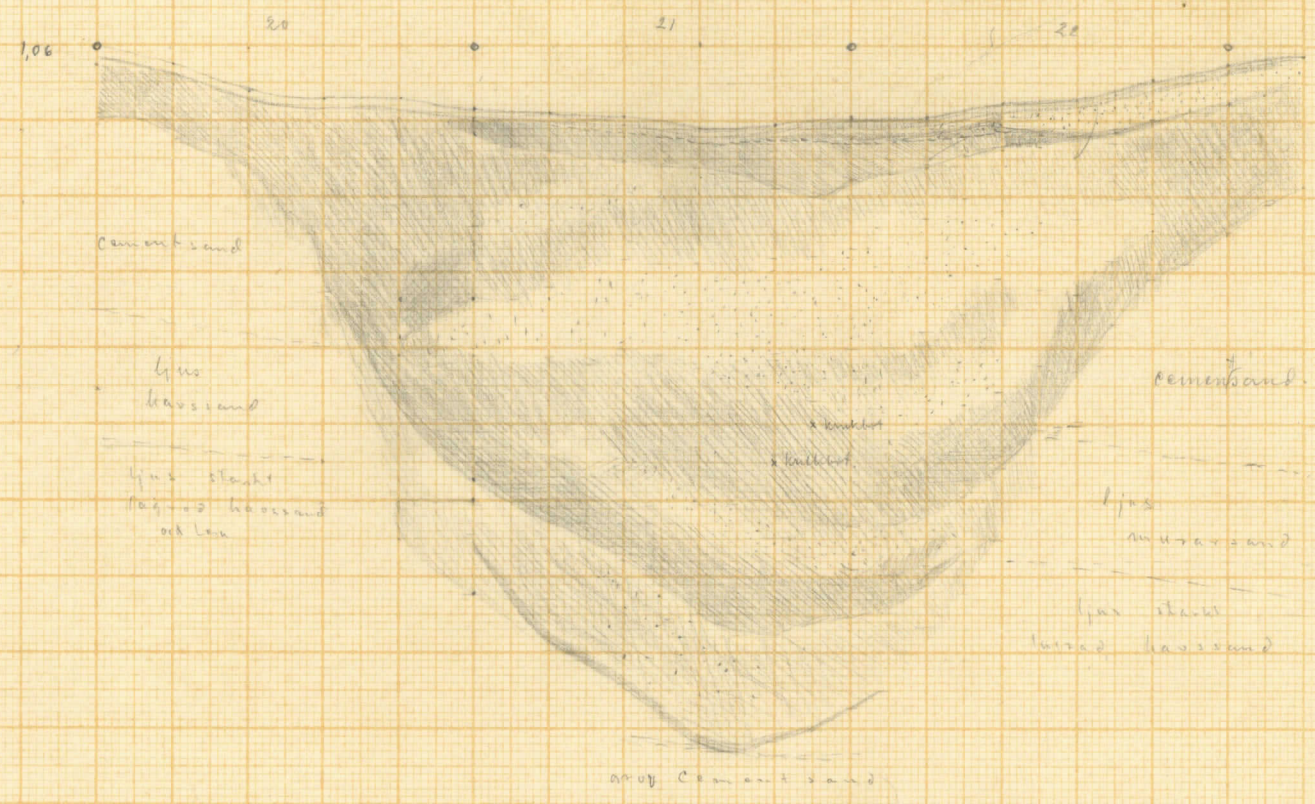
200

300

131

Lappträsk Norrby, Malmbacken (1920)
Bostadsgröp I

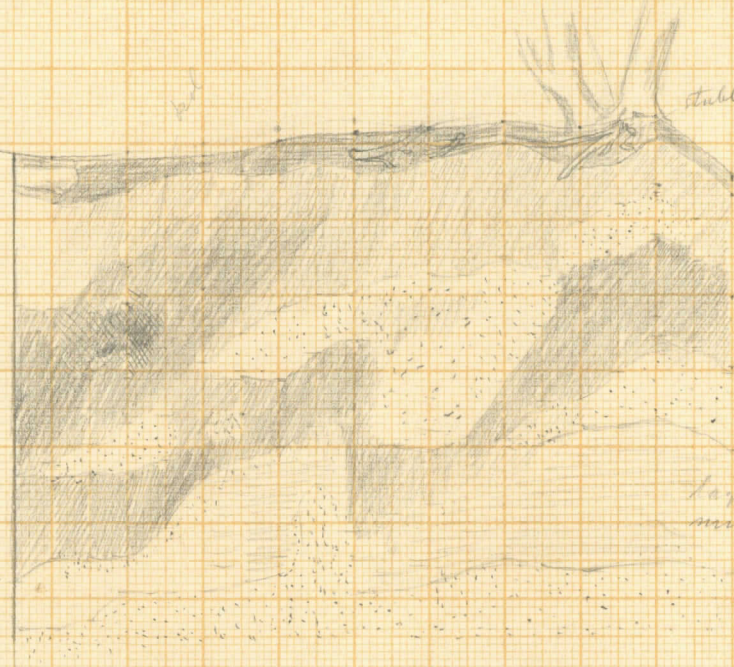
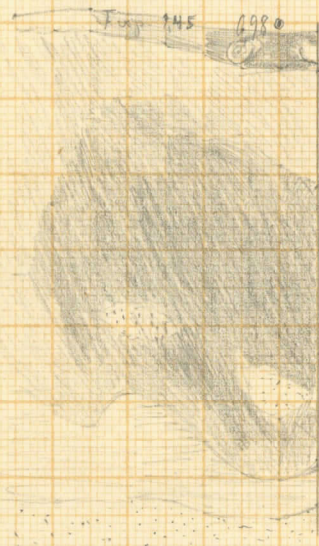
Profil



10 20 30 40 50 60 70 80 90 100

m 18 l 18

← star grave.



stubble.

stubble.

Lagad for merrand

Lappträsk, Norrby
Malmbacken
bostadsgrupp II

d

Lappträsk, Norby f
Malmbacken
sandfattig med Malms arrotens
hvd d botten 2

g

h

(i)

3

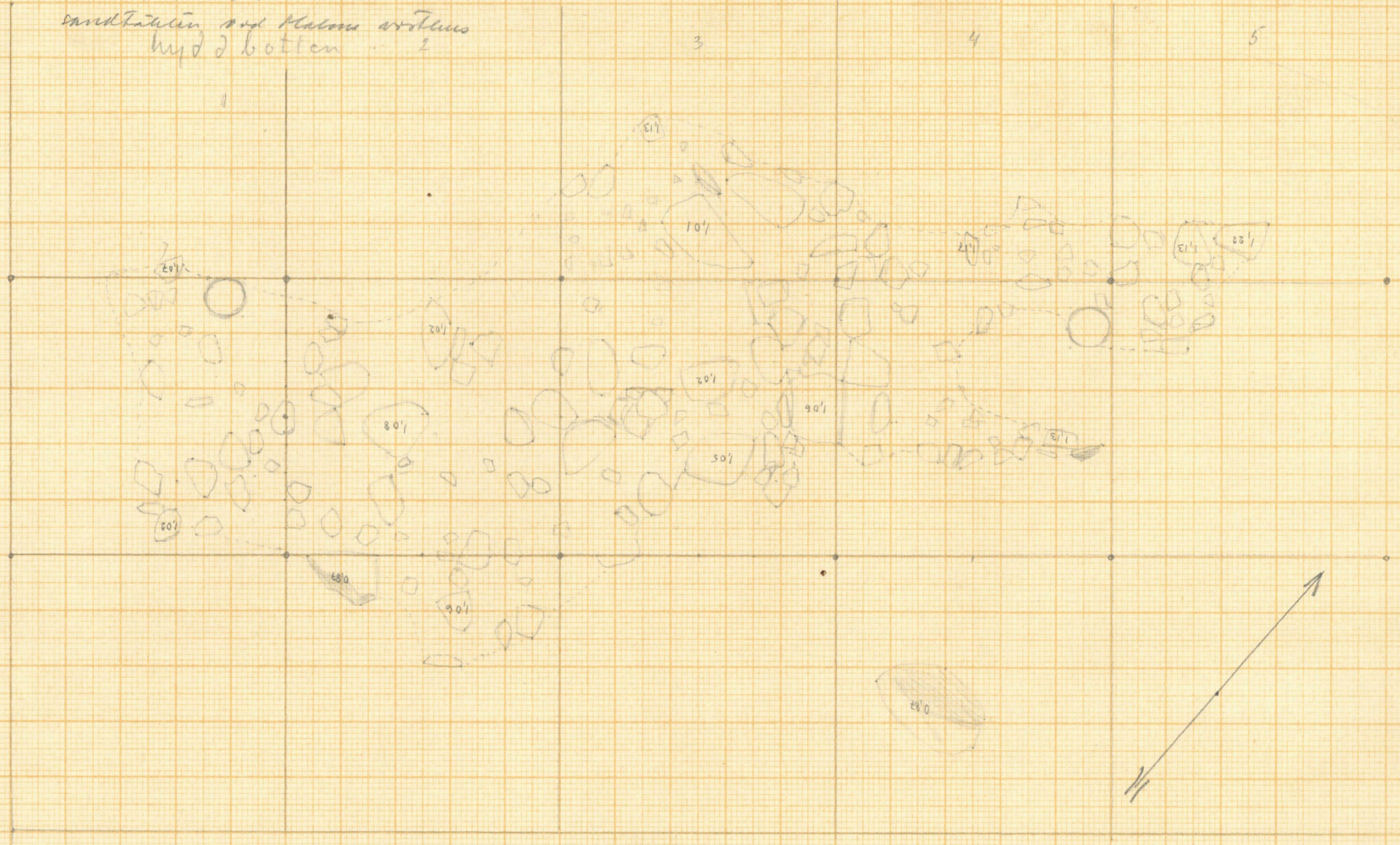
4

5

e

h

a



(3)

Trän alla bär lagas brot 0,73

1

2

3

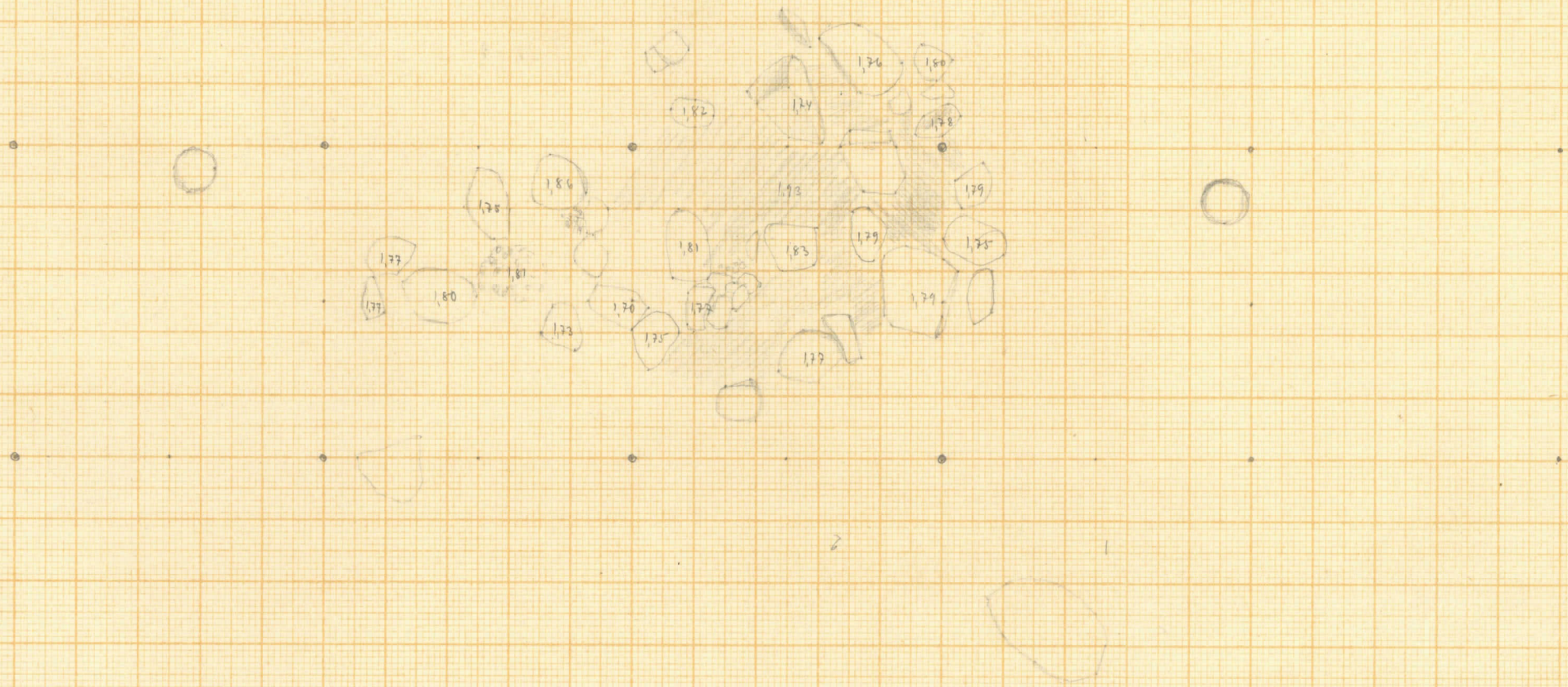
4

5

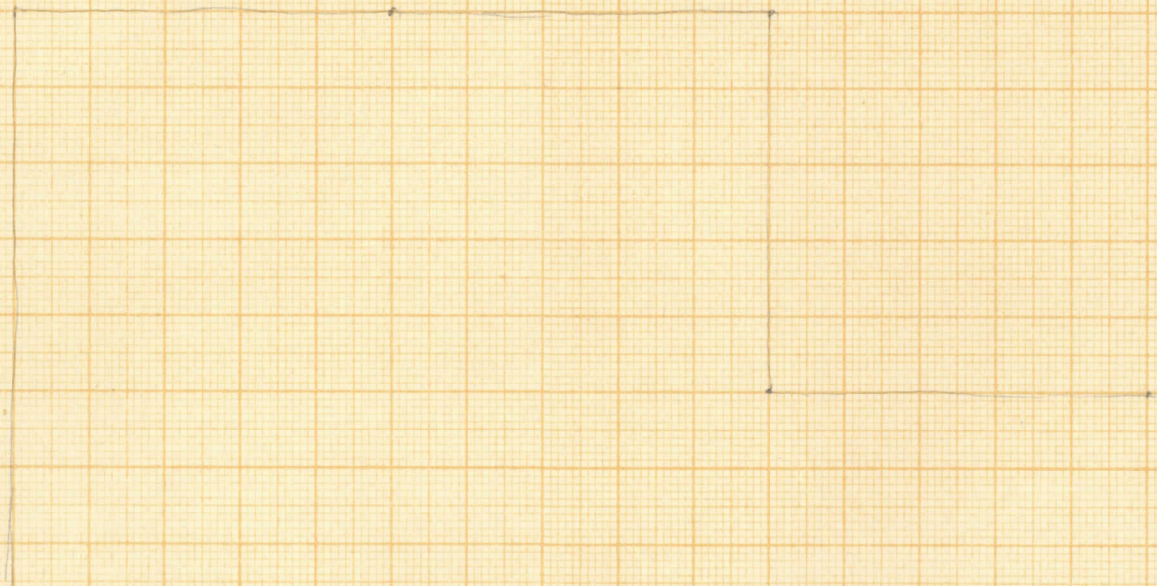
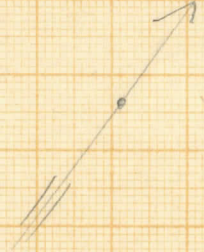
c

b

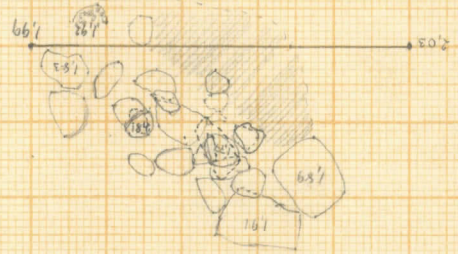
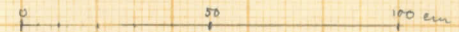
a



Lappträsk Malinbacken
 Sandtälten och Malms ortens
 Nydöden (understa steulaget)



Lapptjärsk Norrby
Malmbacken
sandtälten i nord Malms västhus
eldstad



för subtraktion med 9,73