

41

Arkeologiska undersökningar
i Lapträsk socken sommaren 1929, utförda av
N.Cleve

Stenåldersboplatsen å Kronhaga Heimbacke
=====

Historik

Sommaren 1927 fann fil.dr. Johannes Hastig stenålderskeramik (HM 8817) i en s.k. rovgrop å Kronhaga hemmans Heimbacke i Lindkoski by. Med anledning härav besökte mag. Aarne Europaeus följande sommar fyndstället. Vid de av honom företagna försöksgrävningarna fann han endast i ett av stickproven typisk kulturjord; varken lerkärlsbitar eller tillslagna kvartsskärvor påträffades dock. (Se mag. Europaeus' grävningsberättelse i top. ark.)

Doktor Johannes Hastig, som under mag Europaeus ledning deltagit i undersökningarna å stenåldersboplatsen på Fällismalm, grävde ännu samma höst med gott resultat 33 provgropar å Heimbacken. Fynden voro rätt talrika, dels Sperrings-, dels snörkeramik. (Se HM 8967 och dr Hastigs brev av den 26/X 1928 .)

Då det sålunda blivit uppenbart, att på Kronhaga Heimbacke verkligen förefanns en stenåldersboplats, anmodades undert. av Arkeologiska Kommissionen att sommaren 1929 verkställa undersökningar å platsen.

Top. förhållanden;
allmänt

Tessjö ådal vidgar sig vid Lindkoski i Lapp-
träsk till en vid, jämn slättmark. Tidigare har he-
la byn ledat samlad invid ån, nära nuvarande lands-
vägsbron. Genom storskiftet tvingades ett stort antal
lägenheter till utflyttning, varvid bl.a. flere gårdar
sökte sig till Lindkoski slättens östra skogsgräns.
Skogsbrynet markerar här övergången från slättens frukt-
bara lerjord till stenbunden hagmark och sandbackar.

Invid Kronhaga utflyttade hemman bildar skogsbry-
net en mindre bukt. På platsen för Kronhaga mangård
och ekonomiebyggnader har tidigare en låg sand- l. grus-
backe skjutit fram. När denna, för c. 15 år sedan ut-
jämnades fann nuvarande ägaren av stället, jordbrukaren
Fynd av båtyxa? Gustaf Forsström ett genomborrat eggvapen av sten, när-
mast lik en båtformig yxa, vilken dock såsom värde-
lös bortkastades. Herr Forsström antog att den råkat
under ladugårdens betonggolv.

Boplatsens top.
förh.

På en sträcka av c. 60 m. vettar skogsbrynet mot
S. Den tämligen branta backen, å vars krön berggrun-
den träder fram, är översållad med flyttblock och
kullersten. Omgivningen påminner föga om stenåldersbo-
platsernas öppna sluttningar. Men mellan åkerns ler-
jord och åsens stenkärna är ett c. 7 - 12 m. brett
bälte sand- och grusjord, som stenåldersmänniskorna
förstått att begagna sig av. En gammal strandvall i
östra delen av området visar att platsen varit strand-
brädd på en tid, då havet nått c. 24 m. högre än nu,
eller m.a.o., då Lindkoski slätten utgjort en havsvik.
Stenåldersboplatsen å Fällismalm befinner sig på sam-
ma nivå. Beträffande förhållandena mellan boplatserna
på Heimbacken och Fällismalm hänvisas till mag. Euro-
paeus' grävningsberättelse av 1928.

N e d r e b o p l a t s e n

Grävn. områ-
det

Baslinjen drogs utmed en gångstig strax ovanför strandvallen. Vinkelrätt häremot grävdes 1 m. breda tranchéer. Dessas lägen bestämdes närmast av de av dr Hastig upptagna provgroparnas resultat, dels av terrängen, i det att större träd och stenblock kringgingos. Sammanlagt genomgrävdes sommaren 1929 156 m² å Heimbackens nedre boplats.

Grävn. omr. I.

Bland de av dr Hastig hösten 1928 upptagna provgroparna hade N:o XXIV i Ö-ändan av boplatsen innehållit typisk snörkeramik. Med ledning härav utpålades ett område mellan nämnda provgrop och en W- om denna befintlig större fördjupning, en av de s.k. rovgroparna. Under arbetets förlopp utvidgades fältet något, så att sammanlagt 20 m² undersöktes. De lägst belägna rutorna, vilka upptagits på själva strandvallen voro alldeles fyndtoma. I dessa iaktogs spår efter brand, d.v.s. de översta lagren voro starkt kolbemängda och sanden tydligt bränd. Då liknande brandlager förefunnos inom nästan hela det undersökta området av nedre boplatsen, torde de närmast böra förstås såsom härrörande från skogseldar, som rasat över nejden. Den av dr Hastig upptagna provgropen XXIV föll innanför rutan C6. Omkring detta ställe, således i rutorna B 6 - 7 Och C 5 - 6 påträffades en stor mängd snörkeramik. Rutan C7 upptogs av en stor sten. Sandbältets, eller den forna sandstrandens N-gräns låg i rutlinjen A-C8 där stenar framkommo strax under torven.

Rovgroparna fr.
senare tid

Rutorna A6-7 voro utmätta över en av de i dr Hastigs brev omtalade "rovgroparna". En ledtråd för bestämmandet av gropens natur äro tvenne vid undersökningen gjorda iakttagelser och fynd: 1:o påträffades ett stycke under torven i "kulturjord" lämningar av mossor och lingonblad, 2:o framkom i rutan B6 en starkt rostad järnspik. Av allt detta att döma torde det vara tämligen tydligt att rovgropen snarast tillhör en senare tid, d.v.s. äro det som namnet utvisar, rov- eller potatisgrop.

Grävn. omr. II. För grävn. omr. II utpålades 10 m², av vilka rutorna A1 och A2 föllo nedanför baslinjen. Grävningssarbetet börjades vid sistnämnda i rutan B3 och fortsattes uppåt. Inom de undersökta rutorna påträffades ej mer än en liten kvartsskärva. Redan i rutan b5 förekom stora stenar, vilka i ovanför befintliga B6 övergick till en sammanhängande brant sluttning av mindra flyttblock, samma vägg, som mötte i grävn. omr. I, rutorna A-B 8-9 och vilken även blottades i de övriga grävningssområdena. Torvens tjocklek c. 2 cm. Sanden grusartad, rödbrun.

Grävn. omr. III o. IV. Två parallella, ursprungligen endast 1 m. breda tranchéer utvidgades efter hand åt sidorna och förbundos med varandra, så att det undersökta komplexet slutligen utgjorde 28,5 m². De rätt talrika fynden voro ofta på stort djup i rödbrun sand. Så t.ex. i rut. C3 där bl.a. den ena ornerade snörkeramiska krukbiten påträffades på c. 40 cm:s djup jämte grövre keramik; den från samma ruta härrörande stenmejseln var endast c. 5 cm under torven. - Grävn. omr. IV benämnda rutsérie genomskar en s.k. rovgrop (tylik fanns även i grävn. omr. III, rut. A i-2). I rovgropen, som blivit grävd mellan några stora stenar, befanns botten bestå av lerjord. I Sö-hörnet av gropen gick den omrörda jorden något djupare ned än i övriga delar. Här gjordes flere fynd, bl.a. en vacker snörkeramisk kantbit, vilken låg djupare än några lerkärlsbitar av Sperrings-typ. Denna iakttagelse har likväl ingen egentlig betydelse, emedan kulturskikten på detta ställe genom rovgropens tillkomst ruobats. I rutorna C-D 4samt ovan dessa befintliga rutorna blottades samma stenbrant, som blivit omnämnd vid behandlingen av grävn. omr. I och II. (Se fot. 7140.)

I dessa båda grävningssområden påträffades både snör- och Sperringskeramik. Trots största noggrannhet vid undersökningen kunde inga stratigrafiska iakttagelser av betydelse göras. De båda keramiklagen föreföllo nämligen ihopblandade, i det att de förekommo på alldeles samma nivåer. Måhända skikten, såsom ovan redan antytts, genom de omgi-

vande rovgroparnas tillkomst förskjutits. Sanden finkornig av rödbrun färg. Därunder grymig lerblandad alv.

Grävn. omr.V På ett ställe i skogsbrynet, där en glänta tillät undersökning av ett större sammanhängande område upptogs grävn. omr. V. Sammanlagt genomgrävdes här 93,5 m.

I mitten av gläntan, ungefär i rutorna D-E 5-6, har funnits en kolmila, vilken gårdens nuvarande ägare, herr Forsström byggt, men endast tvenne gånger använt. Kolmilan har obetydligt varit nedgrävd i marken. Den omgivande ytjorden var starkt kolbemängd, i synnerhet S och SW-ommilan, varjämte de övre skikten i de närmast omgivande rutorna (t.ex. C5 och C6) utgöras av från milan uppkastad sand.

I rutorna B5 - C5 samt även, ehuru i mindre grad, i A5 och B4 påträffades ett stort antal krukskärvor, de flesta härrörande från samma lerkärl (9100:63; se fot. 7133, 7134, 7142). Sanden rödaktig; krukbitarna lågo endast ett par cm under det kolbemängda c. 20 cm tjocka ytlagret. De å bilderna synliga invid krukan befintliga stenarna voro betydligt djupare än lerkärleksfragmenten och synbarligen utan direkt samband med dessa.

I rutorna H6 och I6 fanns på c. 15 cm:s djup under torven bränd sand och vaga kolfläckar samt brända ben-skärvor.

I rutan H11 påträffades en stensamling, starkt påminnande om en eldstad. Sanden föreföll likväl icke bränd. Stenarna (se kartan och fot. 7141) voro fem, av vilka en flat. Sanden omkring gruppen lerblandad. Innanför "eldstaden lågo nästan alla de bitar, som påträffades i rutan H 11.

I rutan I 8 ett sotlager till ett djup av 23 cm under torven; d.v.s. i anslutning till tvenne på denna nivå befintliga stenar.

I rutan I9 starkt bränd sand c. 5 cm under torven.

I rutorna J 9 och J 10 starkt bränd sand.

I rutorna K 4 och K 5 er tydlig eldstadsgrop med c. 7 cm tjockt lager kol och bränd sand. Här påträffades brända ben och några lerkärleksbitar.

Ovan gränsen mellan rutserierna 6 och 7 rödaktig grusjord med intill knytnävstora stenar (torven c. 4 cm, därunder smutsfärgad sand c. 10 cm, därpå röd sand eller grus). Nedan om denna gräns tämligen fin sand, röd. I rutserierna H - J nådde den fina sanden ett par m. högre upp; de ovanför befintliga rutorna grovkornig, dock ej grusartad sand. Fr. o. m. rutserien K hårt grus mot WSW. De få i dessa rutor gjorda fynd härtsamma fill största delen från det allra översta skiktet; i synnerhet i rutorna O - S mötte synnerligen fast grus med enstaka fynd, dock ej djupare än 3 cm under torven.

Grävn. omr. VI En c. ²1 m bred kanal upptogs mellan grävn. omr. IV och V, varav ²1 m S-om baslinjen och ²3 m N- om denna. Översta rutan gränsar till en stor rovgrop, vilken dr Hastig helt och hållet undersökt, varvid han i botten endast funnit sotblandad jord jämte kol och skörbrända stenar. Från denna grop härstammar dock den allra första av dr Hastig funna lerkärleksbiten (Sperringskeramik). Enligt dr Hastig hade i gropens SSO ända befunnit sig tvenne på kant ställda stenar i riktning NNW - SSO; dessas övre kanter voro i nivå med varandra. Längsmed O-kanten av gropen hade funnits en liggande förmultnad bjälke samt i NNO-hörnet en upprättstående stolpe.

Provgropar
o. grävn. omr.
VII o. VIII

För att utröna boplatsens omfång grävdes dessutom ett antal försöksgröpar både ovanför och nedan om de egentliga grävningssområdena. Två av dessa utvidgades något; på kartan äro de betecknade såsom grävningssomr. VII och VIII. Sistnämnda voro fyndtoma, med undantag av rutan VII A 5, i vilken två krukbitar hittades. Av alla de övriga upptagna försöksgröparna var det endast N: o 3, belägen ett stycke ovan grävn. omr. VI, som gav positivt resultat. De 7 här funna krukbitarna lågo likväl nära intill varandra, medan omgivningen var fyndtom.

Övre boplatsen å Heimbacken
=====

C 125 m. NO-om den nedre boplatsen (vid 23,5 - 24 m:s strandlinjem) påträffade dr Hastig 16/XI 1928 kvartsskärvor och brända ben i sand, som uppkastats vid nedsättandet av en telefonstolpe invid en gammal skogsväg, Vägen, vilken leder till Knuts hemman skär nästan vinkelrätt flere små stenåsar eller åsryggar av NW - SO-riktning. De av dr Hastig påträffade fynden påträffades nära krönet av en dylik åskam, eller 2,95 över p F i nedre boplatsen eller 2,74 över fixp. På detta ställe slutade fynden c. 2,44 över p. F. Grävningssområdet G, vilket var det enda ställe där keramik påträffades, låg på en höjd av 1,73 m över fixp. i nedre boplatsen.

Fynden utgjordes med undantag av keramiken i grävn. omr. G av kvartsskärvor, brända ben samt en hel och några fragment av små slipade stenmejslar.

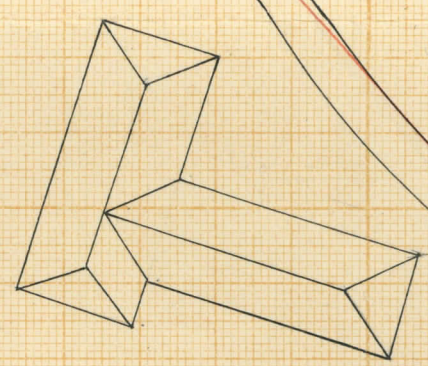
A. S. Clever

skog

Övre boplatsen

skog

skog



VIII

VII

I

II

Nedre

boplatsen

III

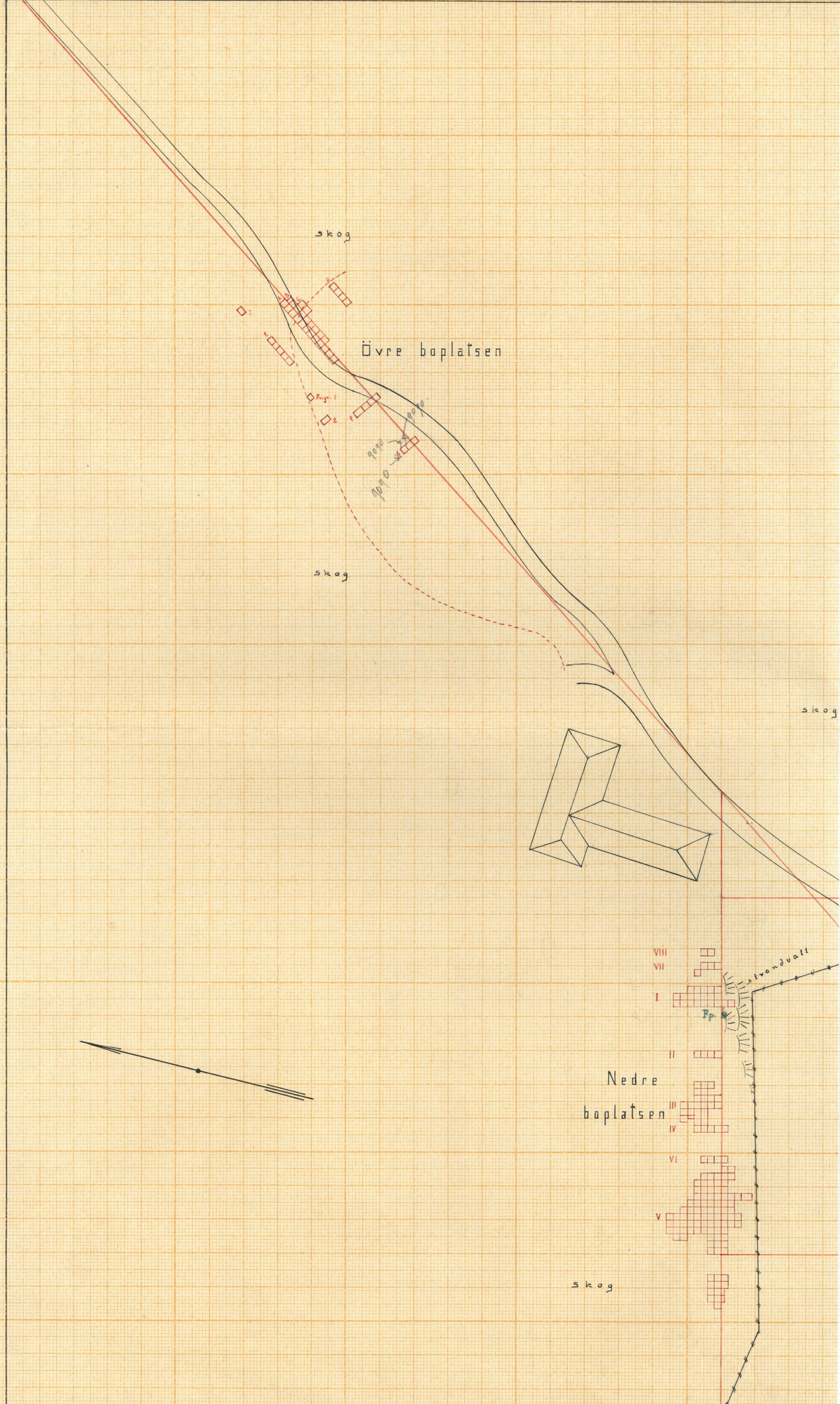
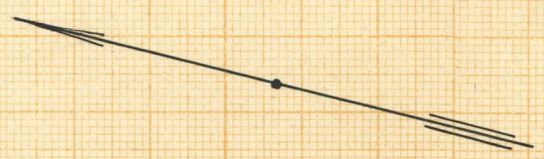
IV

VI

V

skog

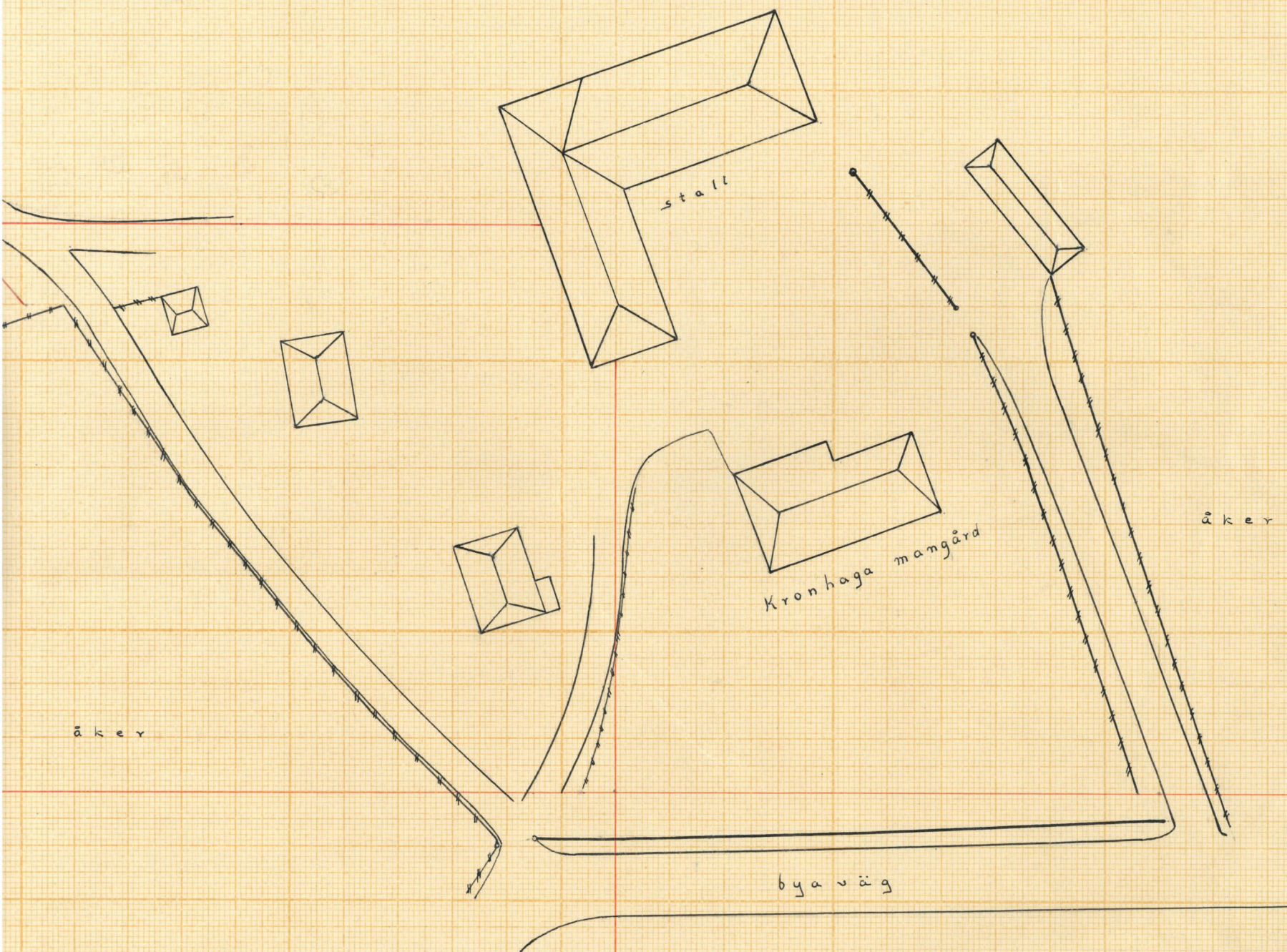
strandvall



Lappträsk Lindkoski Kronhaga h.n.

Stenåldersboplatserna å Heimbacken

Skala



åker

Lappträsk - Lindkoski - Kronhaga

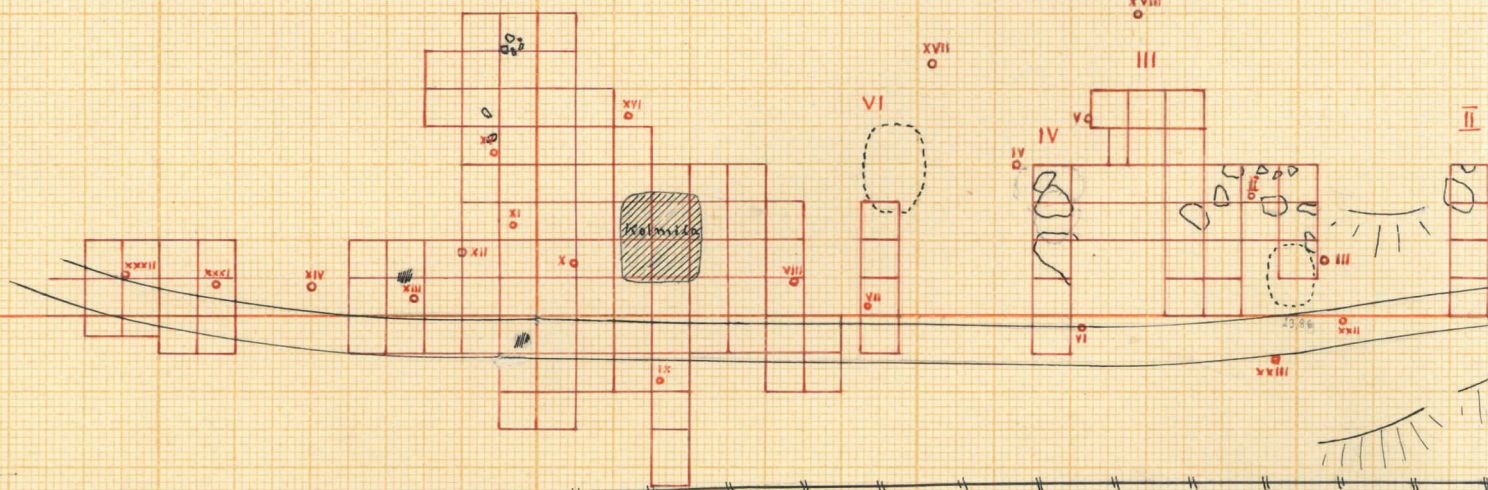
Nedre stenåld. bopl. å Heimbacken



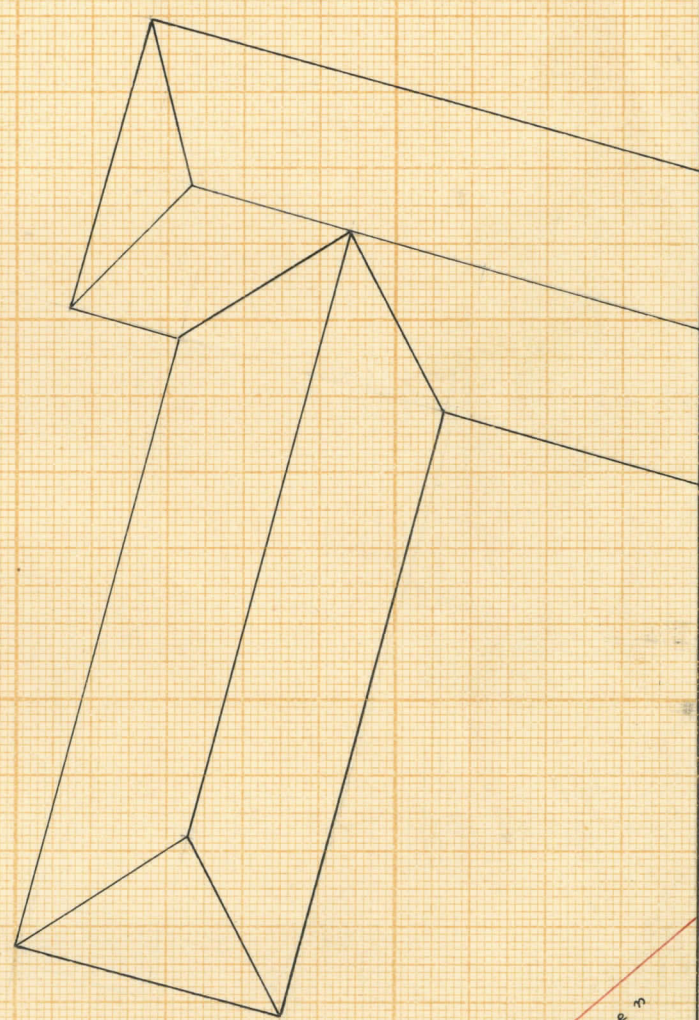
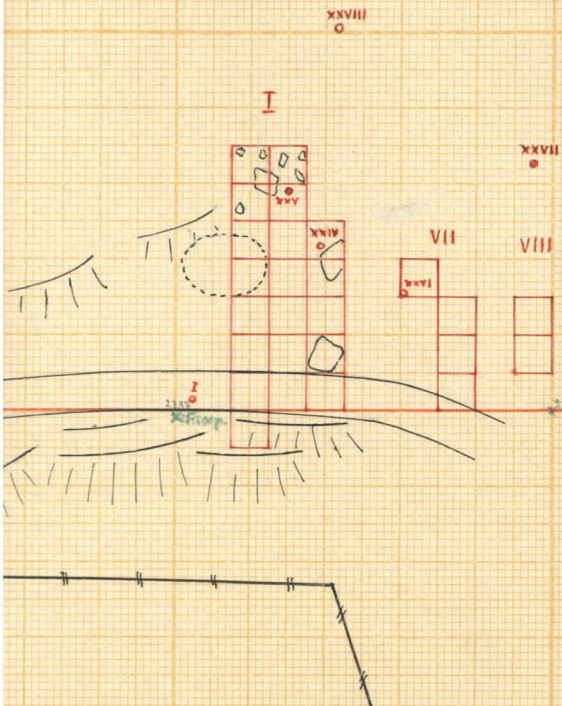
xix
o
xx
o
s k o g

v

x3



a k e r



baslinje för övre boplatser

Nils Cleve 1929

$\pm 0 = 1,12$ (= 24,00 m. ö. h., approx. värde)

Fixp. = 0,90

Nedre boplatser

Grän. omr. III o. IV

Grän. omr. II

Grän. omr. I

Gr. omr. <u>IV</u>	f	g	d	b	ß	A
24,64	24,75	24,72				
24,53	alv 24,14 24,62	alv 24,21 24,65				
(<u>IV</u>) 24,27	alv 24,14 24,46	alv 24,17 24,53		24,47	24,50	
alv 24,09 (grop) 24,02	×	alv 24,06 24,38	×	×	×	×
bottn av högropen 23,70 ×	×	alv 23,73 24,25	×	×	alv 23,67 24,14	×
24,16						
×		alv 23,73 24,06	×	×		×
24,02				24,01		
alv 23,44 23,77		23,85		23,85		
alv 23,33						

9						
6	8					
5	7					
4	6					
3	5	24,34 b 23,96	24,15			
2	4	b 23,74	23,90			
1	3	×	b 23,61	23,83		
2						
1						

	A	B	b	
24,87			24,86	
24,77	b 24,51			9
24,59	×	×	24,86	8
24,34 (rovrop)	b 24,40	b 24,44	24,76	
24,39		×		7
24,22	b 24,34	b 24,31	24,59	
24,06		×		6
		b 24,11	b 24,04	
			24,47	
			×	5
			b 23,98	
			24,33	
		×		4
		b 23,87	b 23,90	
			24,15	
		×		3
		b 23,73	b 23,76	
			24,00	baslinje
				2
		b 23,62		
				1
		b 23,47		

baslinje

baslinje

Nedre boplatser

11				24,48	24,33	9	F	G											11
				24,29	24,27	24,18	24,24												
10				24,00	24,02		24,14	24,18	24,20										10
9	grön område <u>V</u>			23,89	23,95		23,91		24,04										grön område <u>VI</u>
8					23,70		23,88	23,90	24,03	24,03	24,08								8
7					23,72		23,76	23,84											7
6							23,67	23,77	24,06										24,26
5	23,59	23,55	23,51	23,60	23,61		23,67	23,78											24,13
		23,49	23,46	23,46	23,48	23,48	23,60	23,70											24,10
4																			
	(post.)	23,34	23,34	23,35	23,37	23,38	23,46	23,51	23,60	23,72	23,78	23,79							23,77
3					23,40	23,40	23,40	23,50	23,60	23,67	23,68	23,68							23,73
2																			
					23,30	23,30	23,30	23,48	23,53	23,60									23,60
1																			
					23,25	23,25	23,34	23,41											

Kulmilla
23,66 23,67 23,79

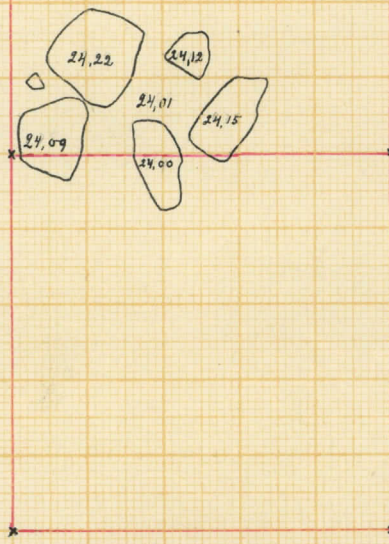
stort grön område
c. 23,63
23,39 23,91

23,77 baslinje

basl. 23,94

H

11



10



7125.
Lappträsk, Lindnöski, Kronhaga, sett fr.
N.W. Fäll väster i skogen Heimbackens
stenålders boplat.



7126.
Lappträsk. Heimbackens stenåldersbo-
plats (fäll väster i skogsbygnet).



7128.
Lappträsk, Heimbacken, nedre
voplatser sedd från ÖNO. Dr. Hastig
Här invid den gamla strandvallen.



7127.
Lappträsk, Heimbacken, nedre
voplatser sedd från ÖNO.



7129.
Lappträsk, Kronhaga, Heimbacken
Del av nedre boplatsen, sedd fr. N S W.



7130.
Lappträsk, Heimbacken, nedre
bopl. fr. ONO. Främst grävomr. I.



7131.
Heimbackens nedre boplats. 7131.
omr. III. Dr. Hasting demonstrerar
en funnen krutbit. Från S.W.



7132.
Heimbackens nedre boplats. 7132.
omr. III. Arbetet pågår. Fot. f. S.W.



nedre bopl., gräv. omr. V. Krukvitarna 7133.
upptäckas. 9100:63



Se föreg.

7134.



Krukvitarna 9100:63 in situ. 7142.



7135.
Heimbackens nedre bopl., gr.
omr. I, sett fr. W.S.W.



7136.
Heimbackens nedre bopl., en del av grävri.
omr. I sett fr. W.S.W. Framst dr. J. Hastig.



7137.
 Heimbackens nedre bopl. gräv. omr. V
 syns från W.S.W.



7138.
 Heimbackens nedre bopl. gräv. omr. V i-
 genfyller. Från N.



7140.
 Stenbranten kladd i gräv. omr. III. (nedre
 boopl.) rufforna A - D4 och D5.



7141.
 Heimbackens nedre booplats. Eldstaden i gr.
 omr. V, ruff. H11.



Lappträsk, Heimbackens övre
boplatz, sedd fr. S.S.W. 7143.



Heimbackens övre boplatz, fr.
SSW. 7144.

S

R

Q

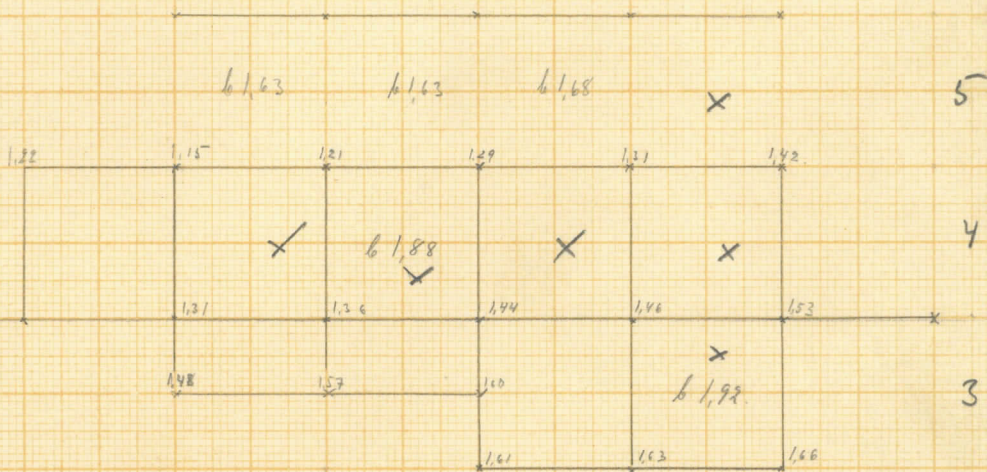
P

O

N

Genet

bestingje





Lapträsk Kronhaga
 Gleimbacken

Renng

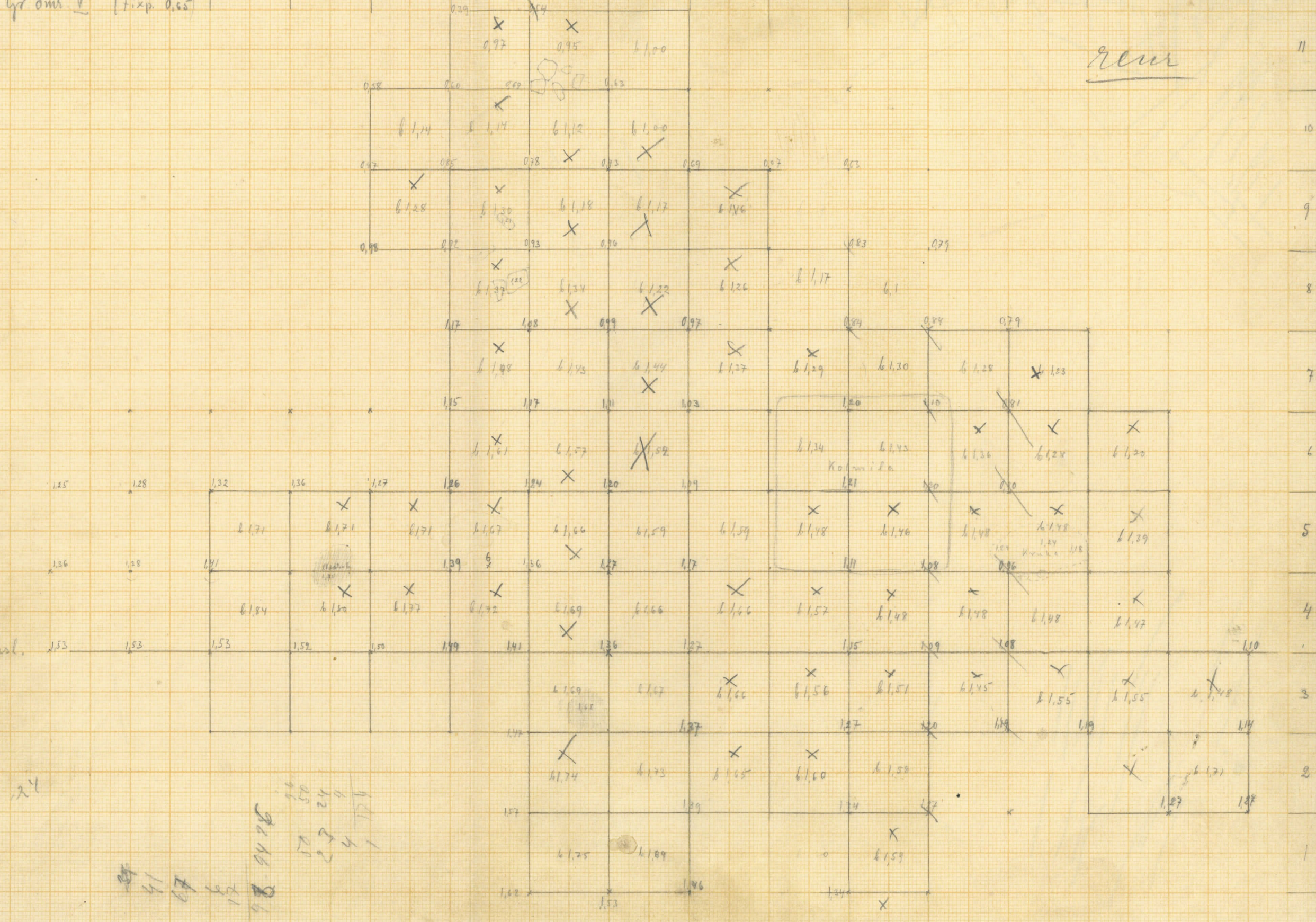


Handwritten notes on the left side of the page, including a vertical line of text that appears to be a list or index of items, possibly related to the site plan. The text is difficult to read due to its orientation and handwriting.

O N M L K J I H G F E D C B A *Laportea* ^A
krantzii

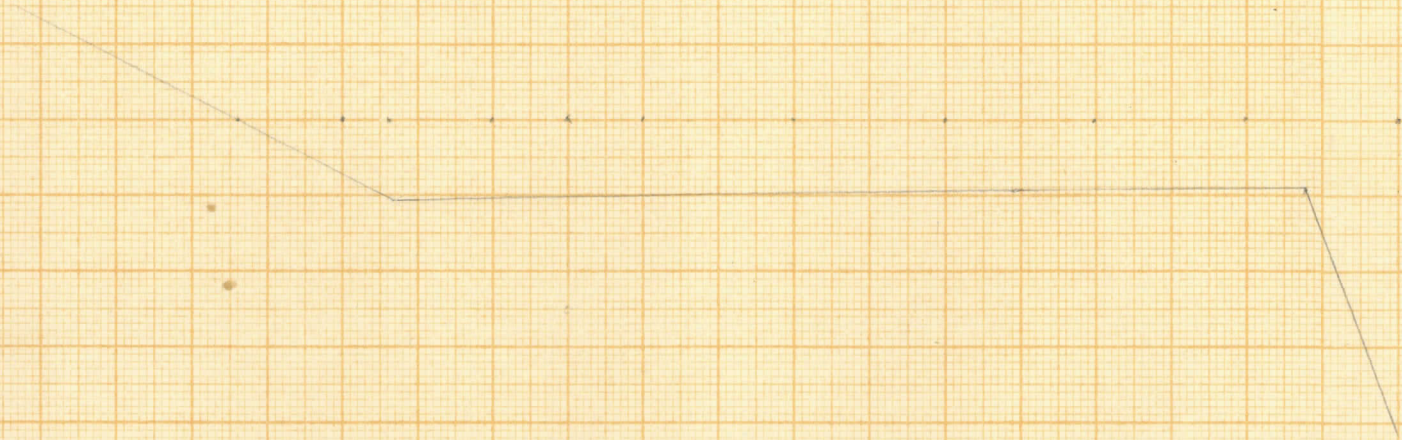
Gr omr. V (Fixp. 0.65)

reus



Lanzstraße, Weinbalden

Reise



20 m

Exp. 140 Lapptrick kronhaga
 $\bar{0}$

F

H



G

197	108	
6,9,28	1,89	3
198	1,89	2
6,2,21	1,94	1
2,04	2,29	
2,73	2,07	

141	1,39	
6,1,82	1,49	1
148	1,85	2
1,54	1,88	3
1,55	1,61	
	6,7,92	
1,79	1,75	

116

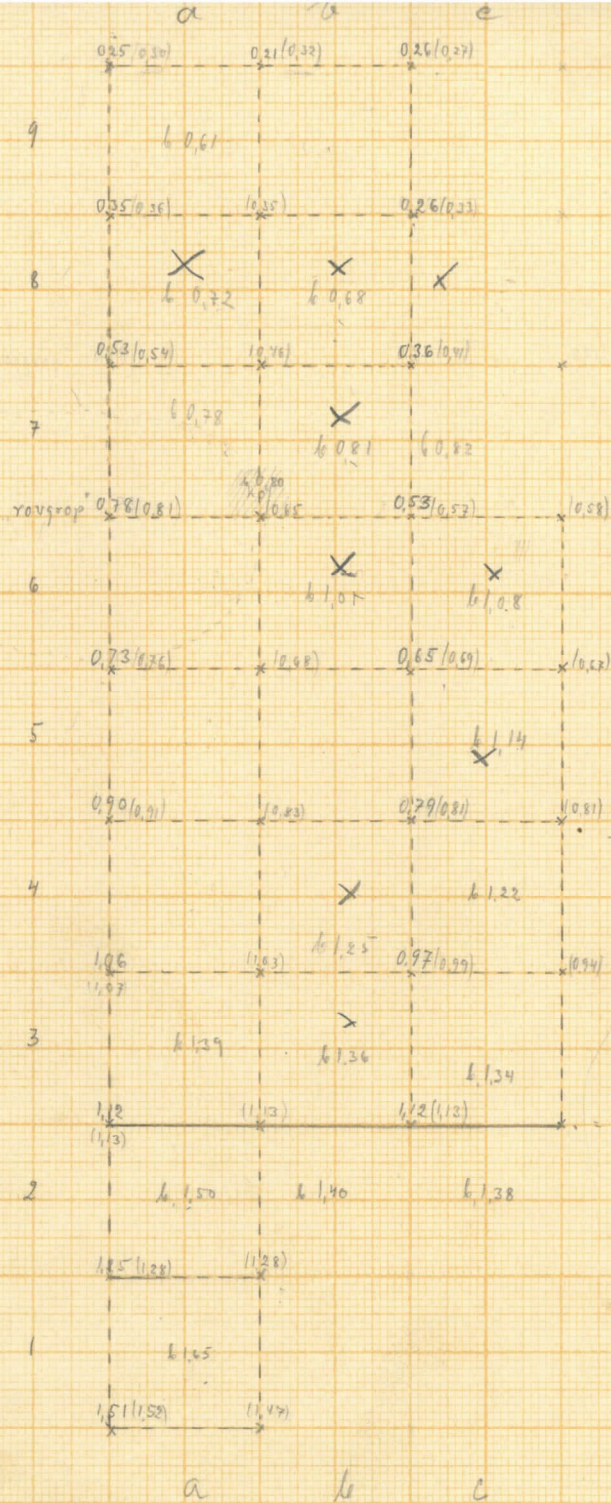
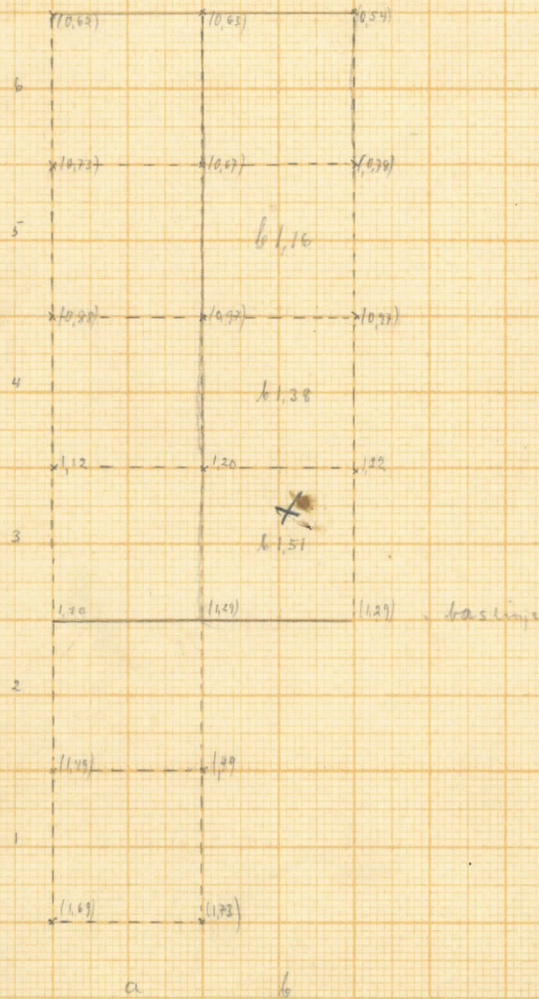
OTp

Exp. 0.90

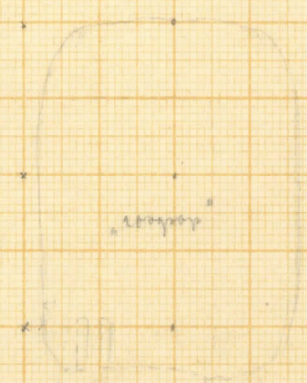
gravn. om. II

Exp. 0.90

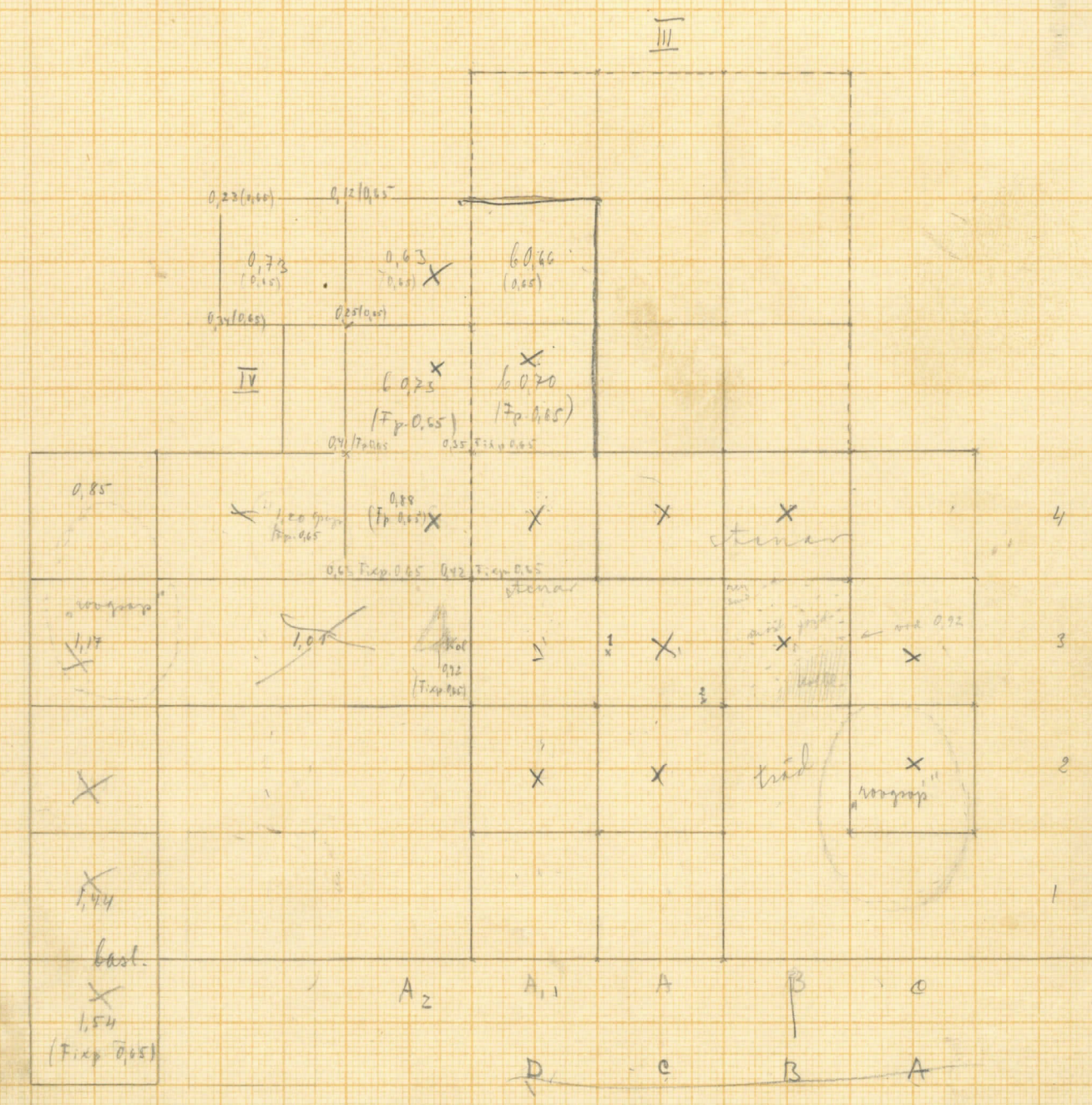
gravn. om. I



Lappträsk Kronhaga



1,2
5
1,3
1,4
1,5
(F.p. 0,65)



A

B

Lappträsk Kronhaga
Övre bygd.
Grön sm-a

Lappträsk
Övre
Grön

11

10

9

8

7

6

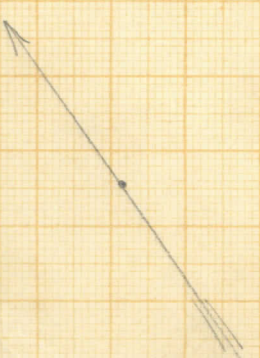
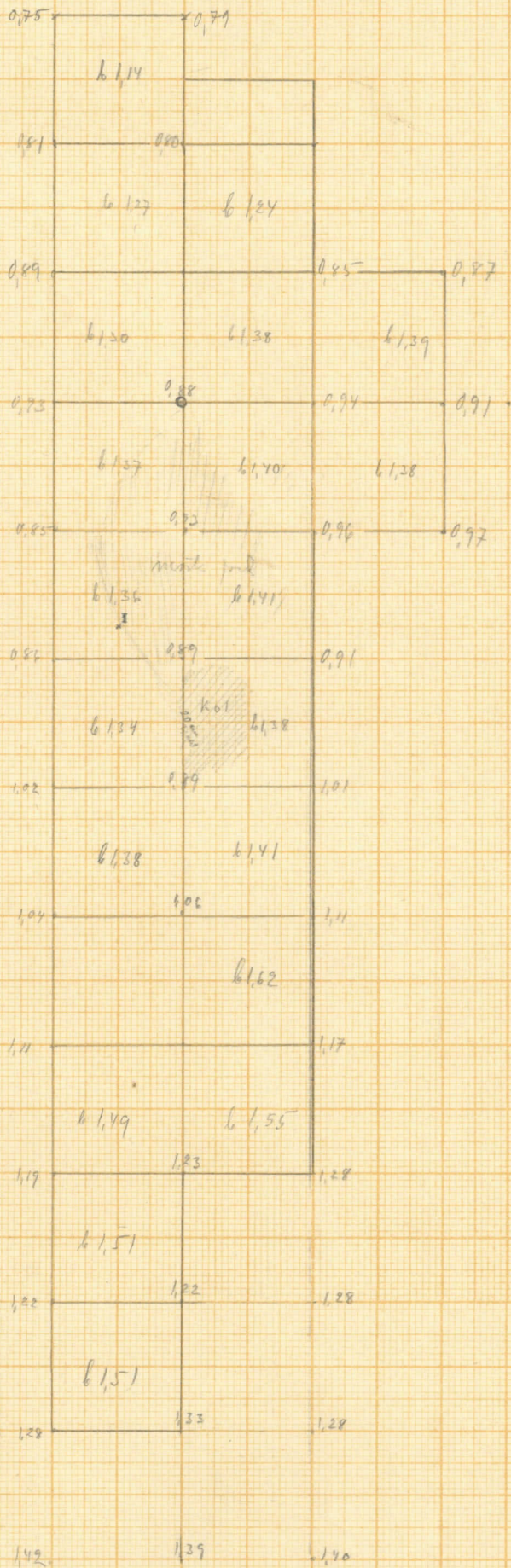
5

4

3

2

1



E

A

B

C

D

9



100 x

x

9

0,68



1,74

1,18

x

8

ten
0,89

1,69

8

0,77



1,22

x

7

1,09

1,70

7

0,83



1,41

x

6

1,12

0,82



1,47

x

6

1,20

0,82



Ks myös A. Syrjäpään kertomusta
Tällismatoinista v. 1928