

Suorittaessani koekaivausta kohteessa Maalahti Alnäs elokuussa 1986 minulla oli tilaisuus Malax Museiförbundin opastuksella tutustua moniin kunnan tunnetuista esihistoriallisista kohteista 6.- 8.8.1986. Samalla tarkastettiin joitakin aikaisemmin tuntemattomia kohteita, jotka olivat tulleet paikallisten oppaideni tietoon. Näistä kolme (MAALAHTI 62-64) voidaan luokitella rautakautisiksi ja yksi ajaltaan epämääräiseksi, historiallisen ajan kivityk<sup>le</sup>seksi (ks. s. 9). Tarkastuskertomukseen on liitetty muutamia uusia kohteita kuvaavia valokuvia ja eräitä jo tunnettujen muinaisjäännösten kuvia (f. 68214 - 68218). Kertomukseen kuuluvat diapositiivit 12792 - 12795. Kuvista on erillinen luettelo sivulla 10 ja kuvat sivuilla 11-12. Muinaisjäännösten luokituksessa on käytetty museoviraston esihistorian toimiston omaksumaa luokitus-tapaa: Luokka I = säilytetään sellaisenaan, luokka II = rauhoitetaan tarkempaa tutkimusta varten (voidaan myöhemmin siirtää luokkaan I tai III) ja luokka III = tutkimuksen tai muun syyn seurauksena tuhoutunut kohde, jonka säilyttämiseen ei ole tarvetta tai mahdollisuutta.

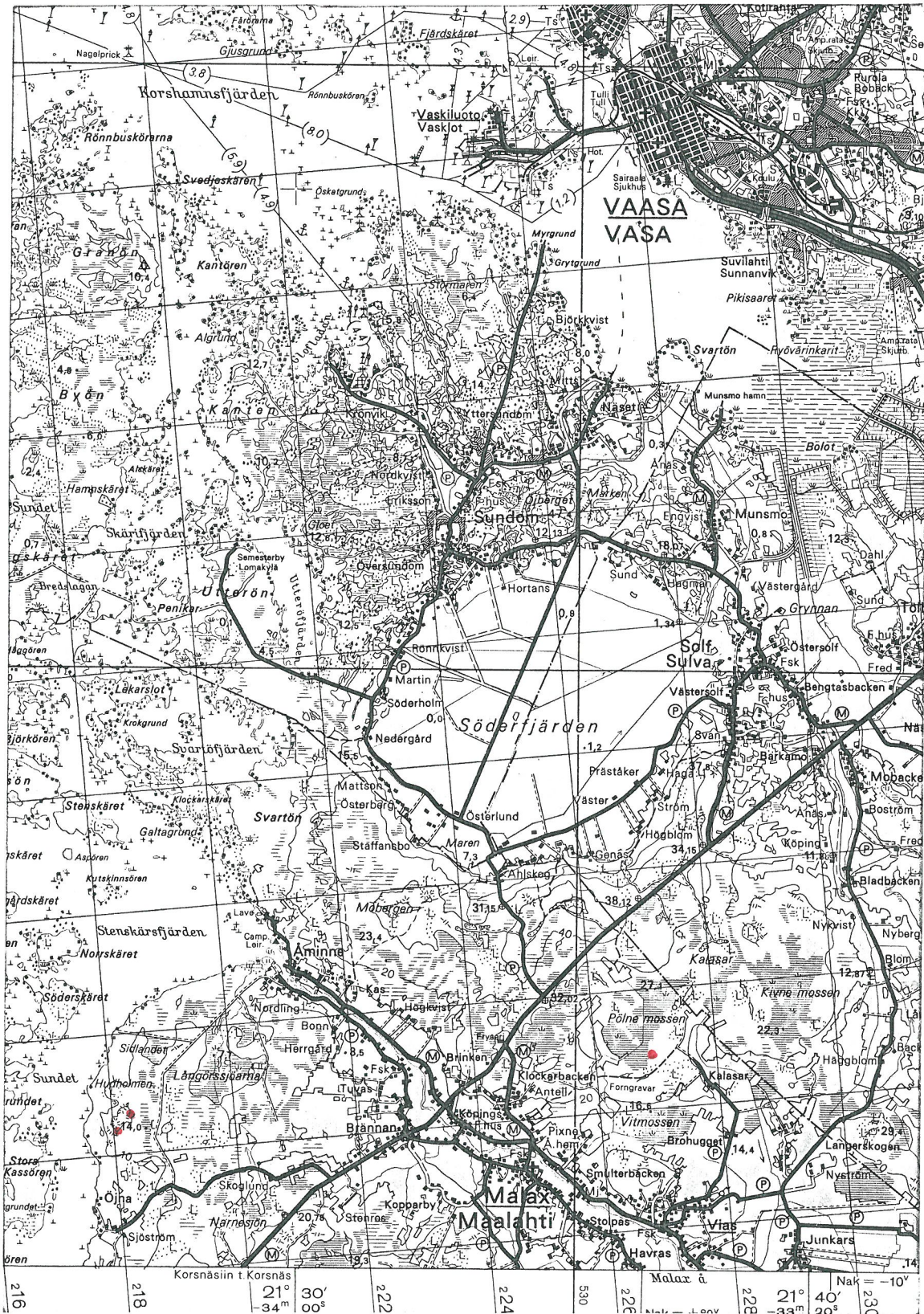
Helsingissä 24.3.1987



Hannu Kotivuori  
tutkija

MAALAHTI

H.Kotivuori 1986



7000

6990

6980

Topografikarttaote 1331 + 1313 Vaasa. 1:100 000, 1974.

62 MAALAHTI

Peruskartta 1331 10 Vias

x = 6983 72

y = 531 25

z = n. 25

Yttermalax, Slanbacka

- rautakautisia röykkiöitä, luokka II

Löydöt: -Maanomistaja: RN:o 4:51, om. Ralf Norrman

Raunioryhmä sijaitsee Kalasarin kylänosan luoteispuolella, peltoalueen ja Pölnemossen-nimisen suoalueen välisellä, kivikkoisella metsäkannaksella. Alueen halki on johdettu uusi metsätie länsiluoteeseen. Tien pohjoispuolelle jäävällä mäellä suoritti tutkija Mirja Miettinen 1984 tarkastuksen ja totesi noin 200 x 200 m laajalla alueella 10 röykkiöksi luokiteltavaa latomusta. Tien lounaispuolella on hieman vastaavanlainen, matala ja nuorta sekametsää kasvava mäki. Maanomistajan opastuksella allekirjoittanut kävi Maalahdella suoritetun kaivauksen yhteydessä tarkastamassa paikalla olevia kiveyksiä elokuun alussa 1986. Mäen korkeimmalla kohdalla on vähäisen sammalpeitteen alla arviolta noin 6 m laaja ja myllerretty röykkiö. Tämän matalan kiveyksen kivikoko on noin 20-30 cm halkaisijaltaan. Ympäristössä on ilmeisesti myös 2-3 pienialaista ja lähes maantasaista kiveystä, jotka saattavat liittyä kokonaisuuteen. Mäki on luonnostaankin hyvin kivinen, joten arvioissa on liikkumavaraa. Merkitykseltään avoimiksi jäävät myös mäen ja suon reunassa tavatut kolme noin 1.5 m leveää kuopannetta vallimaisessa, luontaisessa kivikossa. Kokonaisuus lienee kuitenkin yhdistettävissä viereiseltä mäeltä tarkastettuun kohteeseen (Maalahti 58), joten korkeussuhteet huomioiden paikalla on ilmeisesti rautakauden alkupuolelle ajoittuvia muinaisjäännöksiä.

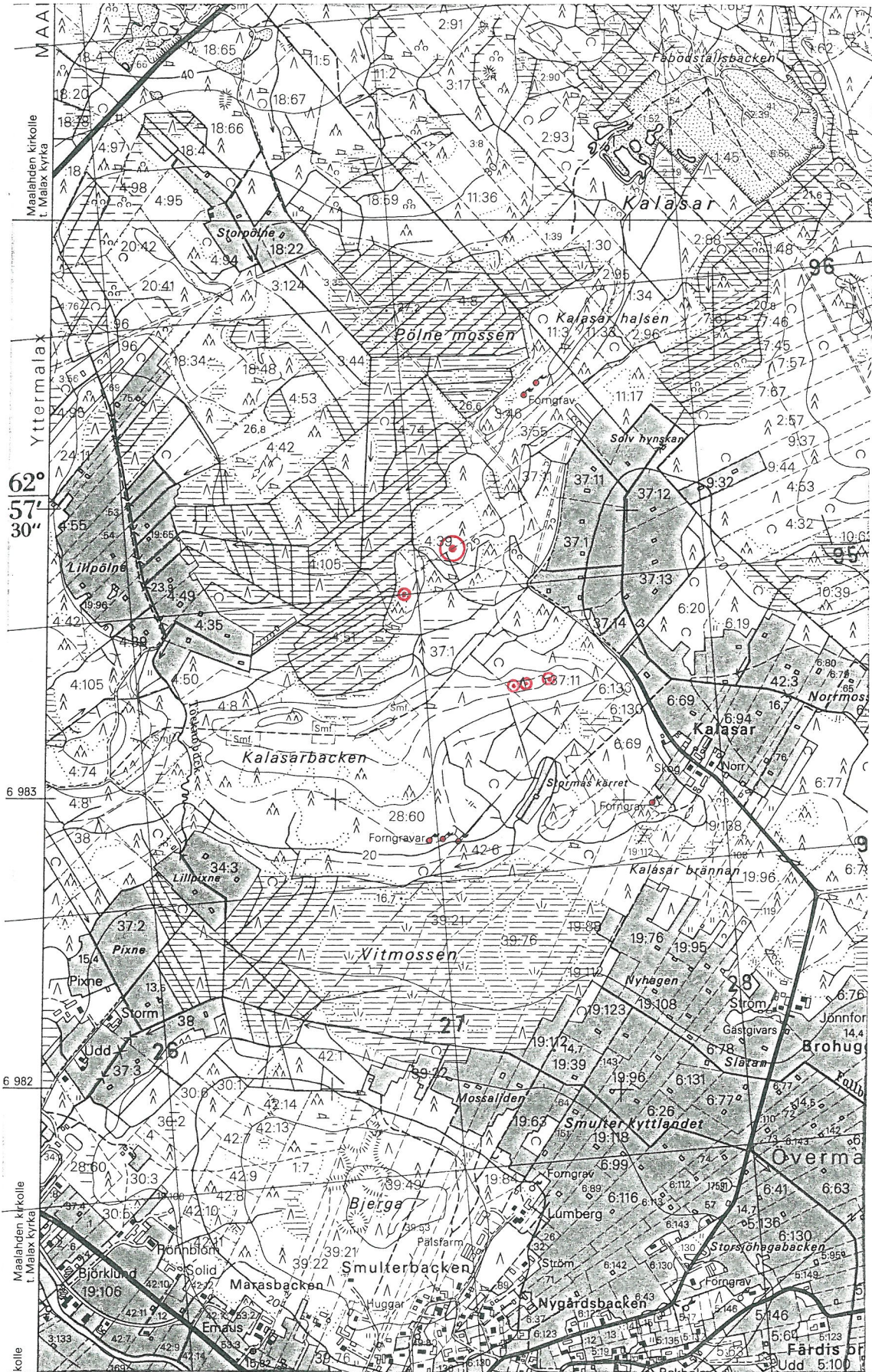
Valokuvat: f. 68218Diat: 12795

- ks. peruskarttaote s. 4
- lisäksi:

1530

1531

1532



58.  
 62.  
 59.  
 40.

Peruskartta 1331 10 VIAS, 1:20 000. 1931.

412 475 07 0063

63 MAALAHTI

Peruskartta 1331 07 Malax

1) x = 6982 53    2) x = 6982 41

y = 522 70        y = 522 51

z = n. 22.5        z = n. 22.5

Yttermalax, Hudholmen 1

- rautakautinen pyyntiasuinpaikka?, luokka II, luokka II

Löydöt: -

Maanomistaja: 1) RN:o 2:42  
2) RN:o 13:53

Hudholmen on Sundet -nimisen saaristokapeikon länsirannalla oleva kallioinen metsäalue noin 6.6 km Maalahden kirkolta länsiluoteeseen. Noin 400 x 250 m laajan kallioinlaen korkeimmalla kohdilla on luontaista kivikkoa, itä- ja kaakkoissivustalla metsätie sekä suoalue ja eteläpuolella hakkuualue (RN:o 23:18). Kohde 1 on metsätieltä noin 250 m kaakkoon olevan kivikon kaakkoispäässä. Paikalla on kiveykseen kaivettuina kuusi selvästi erottuvaa ja yksi mahdollisesti samaan ryhmään luokiteltava kuopanne. Kutakin reunustaa kehäminen, metrin levyinen ja noin 30 cm korkea kivireunus ja niissä on lisäksi noin 70 cm leveä ovimainen syvennys alarinteen suuntaan. Painanteiden sisäosa on noin 2.0 x 1.5 m, joten ne ovat hyvin pienialaisia, vaikkakin erottuvat selvästi näissä kivikoissa lähes aina tavattavista pyyntitai säilytyskuopista ja muista kaivanteista. Kivikossa on neljä havaittavaa rantavallimuodostumaa harvassa mänty- ja kuusimetsässä. Korkeus-suhteiden mukaisen ajoitusarvion perusteella kyse on ilmeisesti ajankulun taitteeseen, noin 100 eKr. - 200 jKr., sijoittuvasta vaiheesta, kuitenkin ne ovat selvästikin vuoden 500 jKr. vaihetta varhaisemmalta ajalta. Kohde 2 on noin 200 m lounaaseen olevassa kivikossa. Tämä painauma on edellisiä laajempi, noin 3 x 3 m, vallin osalta huomattomampi ja sen sisäpuolella on ilmeisesti myöhemmin tehty kuoppa. Nimi "Hudholmen" viittaa pyyntitoimintaan (suom. "Vuotasaari") olipa se yhteydessä kyseisiin kuopanteihin tai ei. Toisaalta "saari" -sanaalla ei ole paikan suhteen ollut katetta historiallisella ajalla, vaikka ilmaus onkin ilmeisesti suhteellisen nuori. Kyse on selvästi tilapäiseen käyttöön tarkoitettusta ja ilmeisesti pyyntitoimintaan

käytetystä leiripaikasta, jollaisia Pohjanmaan rannikolta tunnetaan monilta, eri aikakausiin sijoittuvilta, muinaisrannoilta. Lähistöllä on myös ilmeisesti tähän oleskelupaikkaan liittyviä röykkiöitä (ks. s. 7).

Valokuvat: -

Diat: -

- ks. peruskarttaote s. 8
- lisäyksiä:

MIR 475 070064

64 MAALAHTI

Peruskartta 1331 07 Malax

x = 6982 22

y = 522 52

z = n. 17.5

Yttermalax, Hudholmen 2

- kaksi rautakautista rökkiötä?, luokka II

Löydöt: -Maanomistaja: RN:o 23:18

Hakkuuaukealla olevat rauniot ovat Hudholmen -nimisen kallioalueen eteläisellä sivustalla, noin 600 m lännessä olevasta merenrannasta ("Sundet" -niminen kapeikko) ja noin 6.8 km Maalahden kirkolta länsiluoteeseen. Kalliopohjalla olevan rökkiön luota näkyy yli hakkuuaukean lounaassa oleva merialue. Isompi raunioista on noin 6 m laaja ja se on ilmeisesti jo kauan sitten tapahtuneen kaivelun seurauksena keskeltä noin 3 x 2 m laajalta alalta kuopanteella lähes kalliopintaan asti. Keskellä kasvaa koivupuska. Valli on noin 80 cm korkea, hajanaisen sammaleen peittämä ja hajakokoisista ( $\emptyset$  noin 10-40 cm) kivistä koostuva kasauma. Noin 15 m edellisestä itäkoilliseen on pienen siirtokiven kupeessa noin 3 x 3 m laaja, kiven sivulta painaumalla oleva rökkiö. Molempia voi hyvällä syyllä pitää esihistoriallisena hauta-rauniona, jolla saattaa olla yhteyttä myös hieman korkeammalla tasolla oleviin pyyntipaikan jäännöksiin (ks. s. 5). Noin viiden metrin korkeusero lienee kuitenkin osoitus ajallisesta erosta näiden kohteiden välillä, sillä rökkiöitä ei voi pitää 300-lukua jKr. vanhempina, ja oletettavasti vuoden 500 jKr. vaihe on nuorinta kyseeseen tulevaa aikaa.

Valokuvat: -Diat: -

- ks. peruskarttaote s. 8
- lisäyksiä:



6984

6983

63

64

6982

6981

6980

21° 25' Petalax Nyby

522

Petalax

523

Nak = 5

Peruskartta 1331 07 MALAX, 1:20 000. 1981.



- MAALAHTI

Peruskartta 1331 07

x = 6986 82

y = 525 35

z = n. 15

Yttermalax, Kompassberget

- historiallisen ajan kivirakennelma, ns. kompassikiveys, luokka II

Maanomistaja: RN:o 15:68

Maalahdenjoen suupuolella olevan Åminnen taajaman pohjoispuolinen alue on metsäteiden halkomaa, kallioista metsäaluetta, jonka rantaamalla on nimi "Svartön". Koordinaattien osoittamassa kohdassa on keskellä hakkuualuetta monia avokalliokielekkeitä. Erään parimetrinen töyränteen päällä on noin 2 x 2 m laaja, ristikkäinen, kivijonoista muodostettu ladelma. Se on rakennettu tarkalleen kompassilukemien mukaisesti osoittamaan pääilmansuunnat. Pohjoista ilmaisee muita isompi ( $\emptyset$  noin 50 cm) kivi, kun kivet ovat keskimäärin noin 20 cm laajoja. Kiveystä peittää osittainen jäkäläkerros. Maasto viettää länteen, missä oleva merialue, Stenskärsfjärden, on noin 900 m aiemmin aivan umpimetsänä olleesta löytöpaikasta. Rakennelman merkitys lienee yhdistettävissä maanjakoon tms., mutta se ei liene tarkoin ajoitettavissa.

Valokuvat: F. 68214

Diat: 12792

- ks. peruskarttaote s. -

- lisäyksiä:

Dia- ja negatiiviluettelo

dia	neg.	
12792	68214	Kompassberget. Kalliolla oleva historiallisen ajan kiveys, ns. kompassikiveys. Lännestä.
-	68215	Kalasar (MAALAHTI 40). Nelisivuinen rökkiö mäellä. Oikealla maanomistaja, prof. Ralf Norrman. Luoteesta.
12793	68216	Em. kohde, rökkiön luoteisreunaa. Lounaasta.
12794	68217	Kalsarhalsen (MAALAHTI 59). Erään rökkiön pintakiveyksen hiekkakivilaakoja.
12795	68218	Slanbacka (MAALAHTI 62). Metsittynyttä rökkiökiveystä. Kaakosta.

MAALAHTI

H.Kotivuori 1986



f. 68215

Kalasar (inv. 40). Nelisivuinen  
röykkiö, oik. prof. Norrman.  
Luoteesta.



f.68216

Em. röykkiön luoteisreunaa. Lou-  
naasta.



f. 68218

Slanbacka (inv. 62). Metsittynyt-  
tä röykkiökiveystä. Kaakosta.

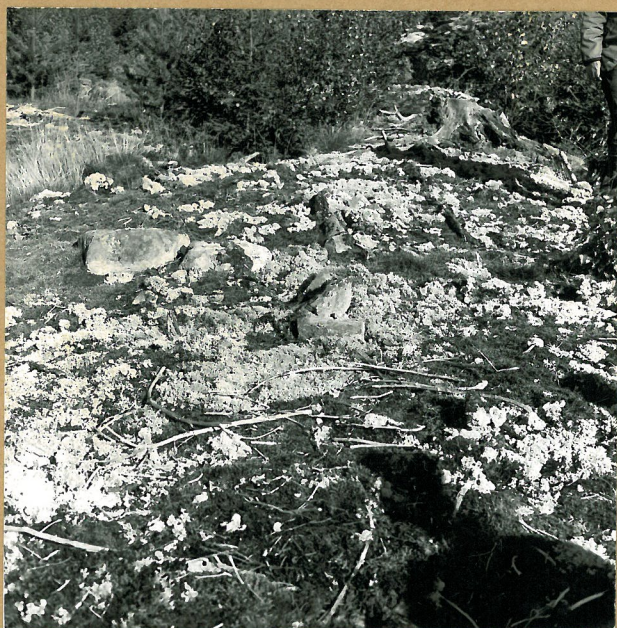
MAALAHTI

H.Kotivuori 1986



f. 68217

Kalasarhalsen (inv. 59). Erään  
röykkiön pintaosan hiekkakiviä.



f. 68214

Kompassberget. Kalliolla oleva his-  
toriallisen ajan ilmansuuntakiveys.  
Lännestä.