

Arkeol. n. 220/249.1997

mijok 23.9.1997

# ARKEOLOGISEN KOHTEEN TARKASTUS

--	--	--

## Tunnistetiedot

Kunta: Marttila Inventointinumero: \_\_\_\_\_

Alue: Keskusta Luokka: II

Nimi: Mäntsälä Ajoitus: Rautakausi

Kohteen laji: Löytöpaikka/kalmisto? Lukumäärä: 1

Kohteesta muita kortteja \_\_\_\_\_ kpl (ks. täyttöohjeet)

Tarkastaja: Hannu Poutiainen Tarkastusaika: 26 / 6 19 97  
& 11 / 7 1997

## Sijaintitiedot

Peruskartta: 2022 08 Koivukylä Pinta-ala ?

x= 6721 18 y= 2440 88 z= Noin 70.0

Suunta ja etäisyys kirkosta tms. Noin 2 km Marttilan kirkosta koilliseen

## Hoito ja kunto (ks. täyttöohjeet)

A  B  C  D  E  F  G

## Tila ja omistaja (ks. täyttöohjeet)

Kylä/kaupunginosa: Mäntsälä

Tila/Rno/nimi: Mäntsälä 1:86

tai Kortteli/tontti/palsta: \_\_\_\_\_

Omistaja: Harri Mäntsälän perikunta Puhelin: 02 - 4845 650

Osoite: Mäntsäläntie 9 Postitmp: 21490 Marttila

Kiinteistötunnus:   Vuokrattu, ks. huomautukset.

Lisää kiinteistöjä \_\_\_\_\_ kpl

Aiemmat tiedot: Varsinais-Suomen seutukaavaliiton julkaisussa "Varsinais-Suomen suojelualueet ja -kohteet, Vaiheseutukaava 1 ja Salon seutukaavan muutos" (1979, sivu 61) on Marttilan kunnasta mainittu esihistoriallinen SU-kohde 630, mahdollinen polttokalmisto, lk II.

Turun yliopiston arkeologian osaston tietokannassa (TYARKTIKA) Marttilasta mainittu mahd. polttokalmisto ja rautainen keihäänkärki löytötoiminnan

Aiemmat löydöt: KM 9885, rautainen varsiputkellinen keihäänkärki, lähinnä Petersenin G-tyyppiä. Pituus 23,2 cm, putken halkaisija 2,4 cm, ja terän suurin leveys 3,1 cm. Löytänyt lahjoittaja Into Mäntsälä keväällä 1934 Marttilan pitäjän Mäntsälän talon maalta, talon vanhalta tontilta saunan perustaa kaivettaessa, 20 cm syvyydeltä. Paikalla hiilensekaista multaa, nokimaata ja kiviä.

Tarkastuslöydöt: -

# TARKASTUSKERTOMUS

Neg: KF 974150-974152, 974156  
Liitteet: Suomen rakennuskulttuurin alueinv. lomake (T. Matikainen 1995)  
kartat Maanmittauslaitoksen karttapohjasta (1:200 000) ote, pk-ote  
~~xxxx~~ ~~liitteet~~ 2022 08 Koivukylä (1:20 000) 1982, Marttilan keskustan  
~~negatiiv~~ osayleiskaavasta 2010 (1:10 000) ote, Mäntsälän tilalta  
~~diat~~ asemapiirros (1:500, pienennetty) uudisrakennusta varten 1997 (2 kpl)  
~~xxxx~~ Ote isojakokartasta (?) 1779 (mittakaava epätarkka)

**Tarkastuksen aihe:** Marttilan kunnan rakennustarkastajan Jukka Latokylän ilmoitus Turun maakuntamuseoon 25.6.1997, että Marttilan kunnan esihistorialliseen SU-kohteeseen 630 oli epähuomiossa myönnetty rakennuslupa 4.4.1997 ja että alueella oli tehty maansiirtotöitä. Varsinaista rakennustyötä ei kuitenkaan oltu aloitettu ja rakennushanke oli keskeytetty rakennustarkastajan käskystä.

**Kohteen kuvaus:** Löytöpaikka on paikannettu vanhan, nyt jo puretun saunarakennuksen perusteella. Siitä on vielä jäljellä kivijalka (4x8 m), kivisen mäenrinteen alaosassa lähellä pellonreunaa. Itä-kaakkoon Paimionjoen rantaan paikalta on noin 200 m. Tarkastushetkellä (11.7.) paikka kasvoi korkeata heinää, kivijalan poikki oli kaatunut puu ja ympärillä kasvoi nuoria lehtipuita. Ylempi alue rinteestä oli karjanlaitumena. Tämän tarkastuskäynnin yhteydessä tyydyin toteamaan löytöpaikan silminnähtävän habituksen ja etäisyyden niihin alueisiin, joilla oli suoritettu maansiirtotöitä. Etäisyys saunarakennuksen länsinurkasta rakennettavan konehallin itänurkkaan on noin 55 m ja maansiirtoalueen reunan noin 45 m.

Koska kohde on merkitty suojelluksi muinaisjäännökseksi, en selvittänyt saunarakennuksen ympäristössä olisiko siellä mahdollisesti ollut merkkejä kulttuurikerroksesta. Sijainti lähellä Paimionjokea ja kivisen mäen rinteessä voivat olla viite keihäänkärjen ohella, että paikalla olisi myös kiinteä muinaisjäänнос. Aluetta ei kuitenkaan liene tutkittu aiemminkaan arkeologisesti, sillä emäntä Marja Mäntsälän mukaan paikalla 20-30 vuotta sitten käynyt nainen ei kaivanut kuoppia saunarakennuksen liepeille, vaan toiseen kohtaan (ks. kohta lisäyksiä).

Tarkastuksen yhteydessä (26.6.) tarkastelin kuitenkin silmämääräisesti niitä alueita, jotka maanpinnan tasoittamisen ja maansiirtotöiden tuloksena olivat peitteettömät. Useassa kohtaa oli havaittavissa selvä kulttuurikerros (hiiltä, hiiltyneitä puiden katkelmia, kuumuudessa lasittuneita ja/tai rapautuneita kiviä), mutta kaikki siihen liittyneet havaitsemani artefaktit (ikkuna- ja pullolasia, punasavikeramiikkaa, nahkaesineiden karrelle palaneet osat, tiilenkappaleet ja tiilimurska, palamattomat eläintenluut) viittasivat selvästi myöhäiselle historialliselle ajalle; nähtävästi ne olivat tulosta tulipalosta. Puolitojistatuntisen tarkastuksen aikana en löytänyt mitään rautakautiseen tai muuhunkaan esihistorialliseen muinaisjäännökseen viittaavaa.



Ympäristö ja maasto: (vesistö, vesistökoodi, rakennukset, tiet, sorakuopat jne)

Kohde sijaitsee Mäntsälän tilan pihapiirissä, josta on kaakkoispuolella koillisesta lounaaseen virtaavaan Paimionjokeen matkaa 200 - 300 m. Mäntsälän tila sijaitsee kallioisen ja paikoin soisen sekä mäntyä ja kuusta kasvavan saarekkeen (laajuus noin 1x1 km) kaakkoisivulla ja yhden sen niemekkeen eteläkärjessä. Pellot ympäröivät tilan rakennuksia koillisesta luoteeseen. Saarekkeen länsipuolelta laskee Ihmistenoja Paimionjokeen ja saarekkeen koillispuolella on Mäntylänmäki, sekin peltojen rajaama pienehkö metsäsaareke. Mäntsälän metsäalueen pohjoispuolelta kulkee nykyinen runkotie 10 Turusta Hämeenlinnaan ja sen eteläpuolella Paimionjokivartta myötäillen Hämeen Härkätie. Maaperä tilakeskuksen kohdalla on lähinnä karkeaa, kivistä soraa. Vanhojen rakennusten ympärillä peitteiset alueet ovat hyvinkin kiviset.

Paikalta on Paimionjokea pitkin Paimion rautakautiselle ydinalueelle ja silloiselle jokisuulle matkaa noin 20 km. Myös Halikon suuntaan on saattanut päästä pitkin vesireittiä Paimionjoki - Keikunoja - Rekois-tensuo (kannaskohta) - Hallinoja - Vaskionjoki - Halikonjoki.

Laajuuden arviointiperuste:

**Luokitusehdotus perusteluineen:** lk II. Kohde on otettu Varsinais-Suomen seutukaavaliiton suojelukohteeksi (1979) ilmeisesti esinelöydön ja paikalla todetun kulttuurikerroksen perusteella (lk II). Ilman perusteellisempaa selvitystä ei ole mahdollista sanoa, onko paikalla kiinteä muinaisjäännös ja missä määrin se olisi tuhoutunut tai säilynyt.

Ehdotus suoja-alueeksi:

Havaintomahdollisuudet: Kohtalaiset

Opas: Jari ja Marja Mäntsälä sekä Veijo Tammi

**Rauhoitustoimenpiteet maastossa:**

Perikunnan edustajille ja rakennustarkastajalle ilmoitettiin, ettei rakennushanketta saa jatkaa ennenkuin asiaan kuuluvat selvitykset (arkeologinen tarkastuskertomus, rakennustarkastajan selvitys) on toimitettu museovirastoon ja siellä päätetty mahdollisista jatkotoimenpiteistä.

**Tiedossa olevat maankäyttösuunnitelmat, kiireellisyyt:**

Rakennushankkeen taloudellinen toteuttaminen ~~on~~ riippuu myös EU-rahoituksesta, joka ei tarkasthetkellä ollut vielä selvillä. Rakentajalla kuitenkin tavoitteena päästä rakentamaan vielä vuoden 1997 aikana.

Lähilöytöjä:

\*\*\*\*\*

Selostus jätetty

14 / 8 1997

Turku

Aika

Paikka

Allekirjoitus



## Jatkotoimenpiteitä:

**Huomautuksia (esim perimätieto) ja lisäyksiä:** Kohteesta ei ilmeisesti ole tarkastuskertomusta, vaikka se on merkitty SU-kohteeksi. Ainakaan sellaista ei löytynyt museoviraston ark. osaston arkistosta (E-M. Viitanen, suull. ilm.) eikä myöskään Turun yliop. ark. osaston arkistosta. Löytöä ei ole mainittu Marttilan pitäjän historiassa (1959).

Emäntä Marja Mäntsälä muisti kuitenkin, että 20 -30 vuotta sitten "---joku nainen kävi männikössä kaivelemassa kuoppia pienellä lapiolla, mutta asiasta ei sen koommiin kuulunut mitään." Tämä viittaa siihen, että joku arkeologi olisi käynyt paikalla.

Aulis Oja kirjoittaa Marttilan pitäjän historiassa (sivut 22-25), että pitäjään johti viisi muinaistietä, yksi Uskelasta ja kaksi niin Paimiosta kuin Halikostakin. Edelleen Oja kirjoittaa (sivu 19), että seutu joutui jo esihistoriallisella ajalla varsinaissuomalaisien omistukseen. Ojan mukaan (s. 41) Mälsälä eli myöhempi Mäntsälä ilmestyy asiakirjoihin vasta vuonna 1540, jolloin kylässä oli kaksi taloa.

## Täyttöohjeita:

### Tunnistetiedot

Mikäli kohteen alueella on useampia muinaisjäännöslajeja (esim. asuinpaikka ja röykkiöitä), täytä samalla nimellä ja inventoin-  
tinumerolla useampi kortti

### Hoito ja kunto

- A. Kunto: 1=koskematon, 2= tutkittu osittain, 3= tutkittu kokonaan, 4=tuhoutunut osittain, 5= tuhoutunut kokonaan, 6=tutkittu ja tuhoutunut osittain, 7=tutkittu ja tuhoutunut kokonaan
- B. Alkuperäisyys: 1=täysin alkuperäinen, 2=entisöity osittain, 3=entisöity kokonaan, 4=siirretty alkuperäiseltä paikaltaan
- C. Hoitotarve: 1=vaatii entistämistä, 2=vaatii kunnostamista, 3=vaatii puhdistamista tai esiin kaivamista, 4=vaatii tuki- tai suojarakenteita, 5=vaatii tutkimuksia tuhoutumisen estämiseksi, 6=vaatii jatkuvaa hoitoa, 7=ei vaadi hoitotoimenpiteitä
- D. Hoitotilanne: 1=peruskunnostettu, 2= tuettu rakentein, 3=pidetään puhtaana
- E. Rajaustarkkuus: 1=rajattu arvion pohjalta, 2= rajattu osittaisia koekaivauksella, 3= rajattu kokonaan epävarmasti koekai-  
vauksin, 4= rajattu kokonaan luotettavin koekaivauksin, 5=rajattu näkyvien rakenteiden perusteella
- F. Vahvistustapa: 1=rajattu vain muinaisjäännös, 2=rajattu vain suoja-alue, 3=rajattu sekä muinaisjäännös että suoja-alue
- G. Maastomerkitä: 1=kuparitaulu, 2=kertova taulu, 3=paalurajaus ilman taulua, 4=paalurajaus ja taulu, 5= aitaus ja taulu, 6=rakennus ympärillä ja taulu

### Tila ja omistaja

Mikäli kohde on useamman tilan tai kylän alueella, TÄYTÄ LISÄKORTTI

SUOMEN RAKENNUSKULTTUURIN YLEISLUETTELO		MUSEOVIRASTO
ALUEINVENTOINTILOMAKE		
1. Lääni	Turun ja Porin lääni	3. Kohde
2. Kunta	Marttila	Mäntsälä
4. Kylä/Kaupunginos	Mäntsälä	5. Omistaja(t)
<p><b>6. ALUEEN JA ALUEELLA OLEVIEN RAKENNUSTEN KUVAUS JA HISTORIA</b></p> <p>Mäntsälä on pitkä ja kapea kylä, joka rajoittuu kaakossa Paimionjokeen, luoteessa Karinaisten kuntaan sekä idässä Krouvin ja lännessä Pappilan kyliin. Mäntsälän kylän kohdalla jää viljelty jokilaakso kapeaksi, vain n 100-300 m leveäksi kaistaksi. Sitä halkoo Hämeen Härkätie. Kallioinen metsäalue Ihmistenojan eteläpuolella rajaa jokilaakson suurelta osin Mäntsälän kylässä. Sen itä-, länsi- ja pohjoispuolelle jää peltoaukea, jota puolestaan halkoo Ihmistenoja ja 1960-luvulla rakennettu valtatie 10. Kylän perällä vuorottelevat metsä- peltokaistaleet. Esihistoriallisen ajan asutuksesta kylän alueella ei ole muuta tietoa kuin, että Mäntsälän talon eteläpuoliselta peltolohkolta on todennäköisesti rautakautinen kalmisto (Seutukaavassa suojelumerkitty SU 630). Mäntsälän kylän kirjallisista lähteistä pääteltävissä oleva asutushistoria alkaa Aulis Ojan Marttilan historian mukaan 1400-luvun alussa. Mäntsälä on kuulunut Krouvin jakokuntaan, jossa Krouvin kylä on ilmeisesti ollut kantakylä ja sen tytäryliä olisivat Mäntsälä ja Purhala. Vuoden 1540 maakirjan mukaan kylässä oli tuolloin kaksi nimeltä tuntematonta taloa. Vuonna 1634 nämä liitettiin yhteen, ja niin Mäntsälästä tuli yksinäistalo. Mäntsälä oli ratsutilana vuodesta 1603 lähtien. 1599 soditun, nuijasodan jälkiselvittelyihin kuuluneen ne Marttilan taistelun keskeisen sotatantereen oletetaan sijainneen Mäntsälänkylän alueella Härkätien ja joen lähistöllä (muistopatsas Härkätien varteen pystytetty 1934). Isojako Mäntsälässä suoritettiin v. 1779. Isojakokartan mukaan kylän pellot ovat sijoittuneet maantien molemmin puolin keskittyen kylätontin läheisyyteen. Kylätontti sijaitsee kartalla Mäntsälän talon nykyisellä paikalla. Kylän itärajoilla on tuolloin sijainnut torppa maantien eteläpuolella. Hämeen Härkätie on Mäntsälän kylän alueella noudattanut nykyistä linjausta 1700-luvun lopulla. Ensimmäinen torppa kylän maille on henkikirjojen mukaan perustettu vasta 1788. Saman lähdeaineiston perusteella v. 1850 6 ja v. 1900 7 torppaa. Isonjaon täydennysjakokartassa v. 1919-18 torppia tms. löytyi 17 kpl (ks. karttaliite). Ensimmäisen kerran Mäntsälän taonoa on lohkottu v. 1919 kansalaisodan jälkeen, jolloin erotettiin peräti 15 taloa. Osa niistä oli vanhoja torppia, ainakin Päivärinta, Simola, Nummila, Mäkirinne. Suurin osa uusista taloista sijoittui maantien läheisyyteen, mutta osa oli kylän takamaille perustettuja uusia tiloja, kuten Takatalo, Välimaa, Hakala, Kuusela ja Mäkirinne. Nykyisistä kylän taloista 1920-luvulla erotettuja ovat Kaunela, Uusitupa, Lehtimäki ja Valta. 1930-luvulla erotettuja puolestaan ovat Kaivopelto ja Tuominen. Mäntsälän kylä on ollut tämän vuosisadan alkupuolella poikkeuksellisen vilkas kylä. Maantien varren ka läheisyyden asutus on ollut tiheää ja kylässä on toiminut monta palvelulaitosta. Vallan talossa on sijainnut meijeri, Marttilan ensimmäinen puhelinkeskus l. sentraali, kauppa, posti, vankien säilytyspaikka 1940-luvulle saakka, IKL:n kokoussali. Lisäksi siinä on aikanaan pidetty kiertokoulua. Kunnan lääkäritalo, 1960-luvulla kansalaiskouluna toiminut Kujanpää-niminen talo on ollut kuntalaisia palvelemissa muistitiedon mukaan 1910-luvulta lähtien. Marttilan ensimmäisen apteekin lopetettua toimintansa Vanhakrouvin talossa se siirtyi vuosisadan vaihteessa Medica-nimiselle tontille Mäntsälän kylään. Tämä apteekkirakennus paloi v. 1922 apteekkitoiminta siirtyi Mäntsälän taloon muutamiksi vuosiksi, ennen kuin apteekki siirrettiin jälleen, nyt Tiipilän Ylimarttilaan. Mäntsälän kylässä on myös vanhastaan toiminut mylly Paimionjoessa sijaitsevassa koskessa. Siinä on toiminut myös saha, mistä on saanut alkunsa nykyinen Rounan saha Mäntsälän mylly on ollut viimeksi käytössä 1960-luvulla. Myllystä on enää jäljellä raunioitunut perustus.</p>		
<p><b>7. ERIKSEEN LUETTELOIDUT KOHTEET</b></p>		
<p><b>8. SÄILYMISEDELITYKSET</b> (uhkatekijät, kaavallinen tms. tilanne, päätökset)</p> <p>Mäntsälän kylän 10-tien eteläpuolelle jäävät alueet ovat mukana Marttilan keskustan osayleiskaavas suunnitelmassa. Tämä alue on luokiteltupääosin maa- ja metsätalousalueeksi. Härkätien varteen on varattu kaista asuntorakentamiselle sekä nykyinen Rounan sahan alue teollisuustoimintaa varten. Kevyenliikenteenväylän on suunniteltu jatkuvan em sahalle asti. Rakennustaitteellisesti, historiallisesti tai kyläkuvan kannalta merkittävien kohteiden joukossa on luettu Mäntsälä ja Valta. Voimakkaat rakennemuutokset maanviljelyksessä ovat uhkana kulttuurihistoriallisesti arvokkaan Paimionjokilaakson maiseman säilymiselle.</p>		
<p><b>9. LUETTELOINTIPERUSTE</b></p> <p>Kylän vanha asutus- ja peltoalue sijaitsee Paimionjokilaaksossa, jossa Hämeen Härkätie on kulkenut vuosisatoja, ja muodostaa näin ollen kulttuurihistoriallisesti arvokkaan maisemakokonaisuuden. Kylän alueella on säilynyt vanhaa maaseudun rakennusperinnettä valaisevaa rakennuskantaa. Eriksen voidaan mainita ainakin Mäntsälä ja Valta.</p>		<p>10. Rakennus-historiallinen <input checked="" type="checkbox"/></p> <p>11. Historiallinen <input checked="" type="checkbox"/></p> <p>12. Maisemallinen <input checked="" type="checkbox"/></p>



13. OTE PERUSKARTASTA TAI ASEMAPIIRROS

14. VALOKUVAT

15. LÄHTEET (kirjallisuus, piirustukset, asiakirjat)

Oja, Aulis, Marttilan historia, Forssa 1959; Maanmittaustoimiston arkisto, Turku: maanjakokartat ja -asiakirjat ja maarekisteri; Suomen maatilat, osa III, Turun ja Porin lääni, Porvoo 1932; Suuri maatilakirja I, Varsinais-Suomi, Kuopio 1963; Ansas, J. F., Historiallisia tietoja Marttilasta, Turku 1941; Sjöman, Edw., Kertomus Marttilan Säästöpankin toiminnasta v. 1875-1899 sekä Yleinen katsaus saman pitäjän muihin oloihin, Turku 1900.

16. LIITTEET

Kartta kylän alueesta, kartaan merkitty isojaon aikainen peltoalue, vanha kylätontti ja torpanpaikkoja.

18. LOMAKKEEN TÄYTTÄJÄ, päiv. Tuija Matikainen 31.8.1995

17. SUULLISIA TIETOJA ANTANEET

Runo Päiviö

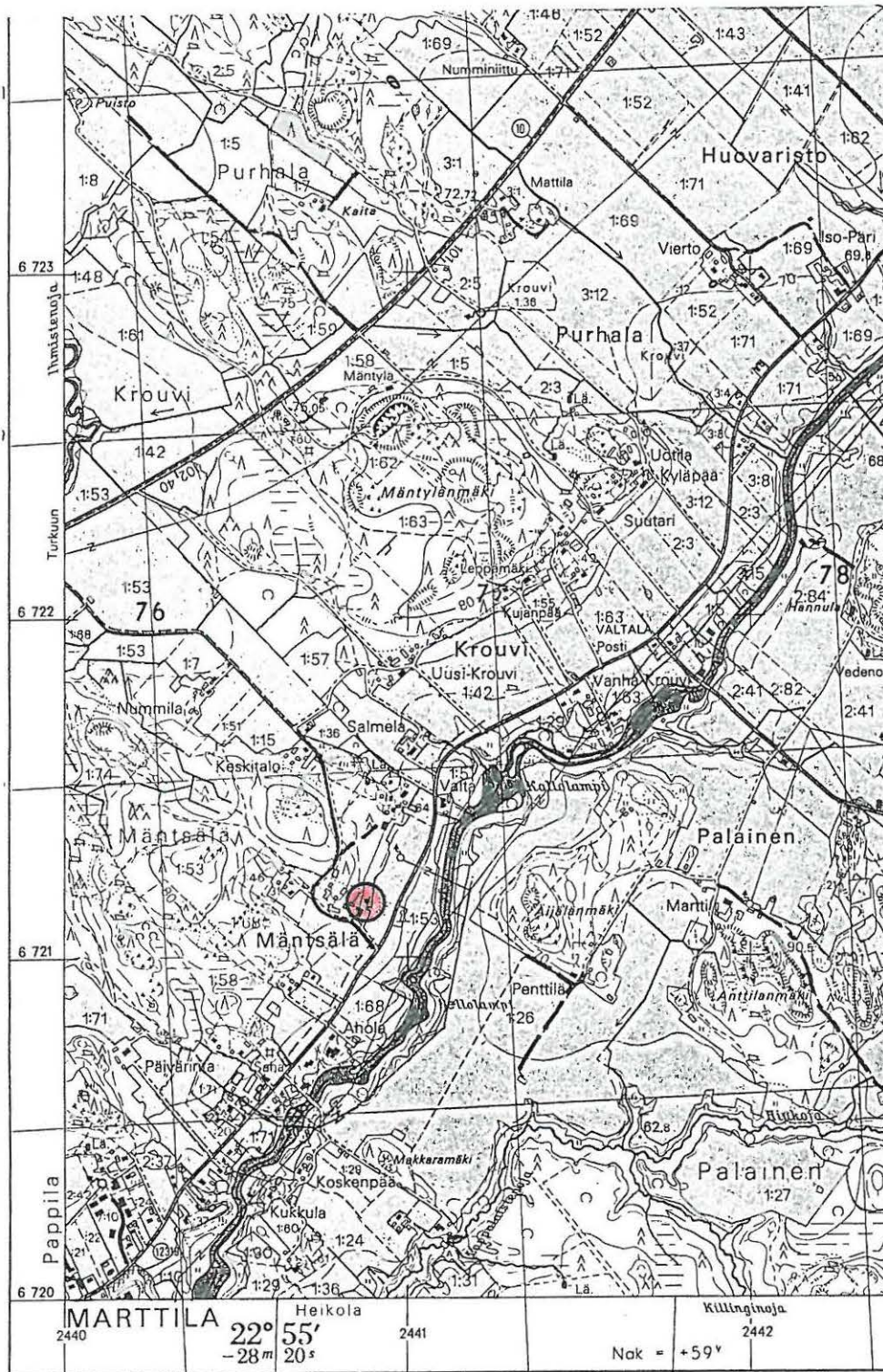


Maanmittaushallituksen karttapohja (1:200 000)

MARTTILA MÄNTSÄLÄ MÄNTSÄLÄ, rautakautisen keihään-  
 kärjen löytöpaikka ja  
 mahdollinen polttokalmisto





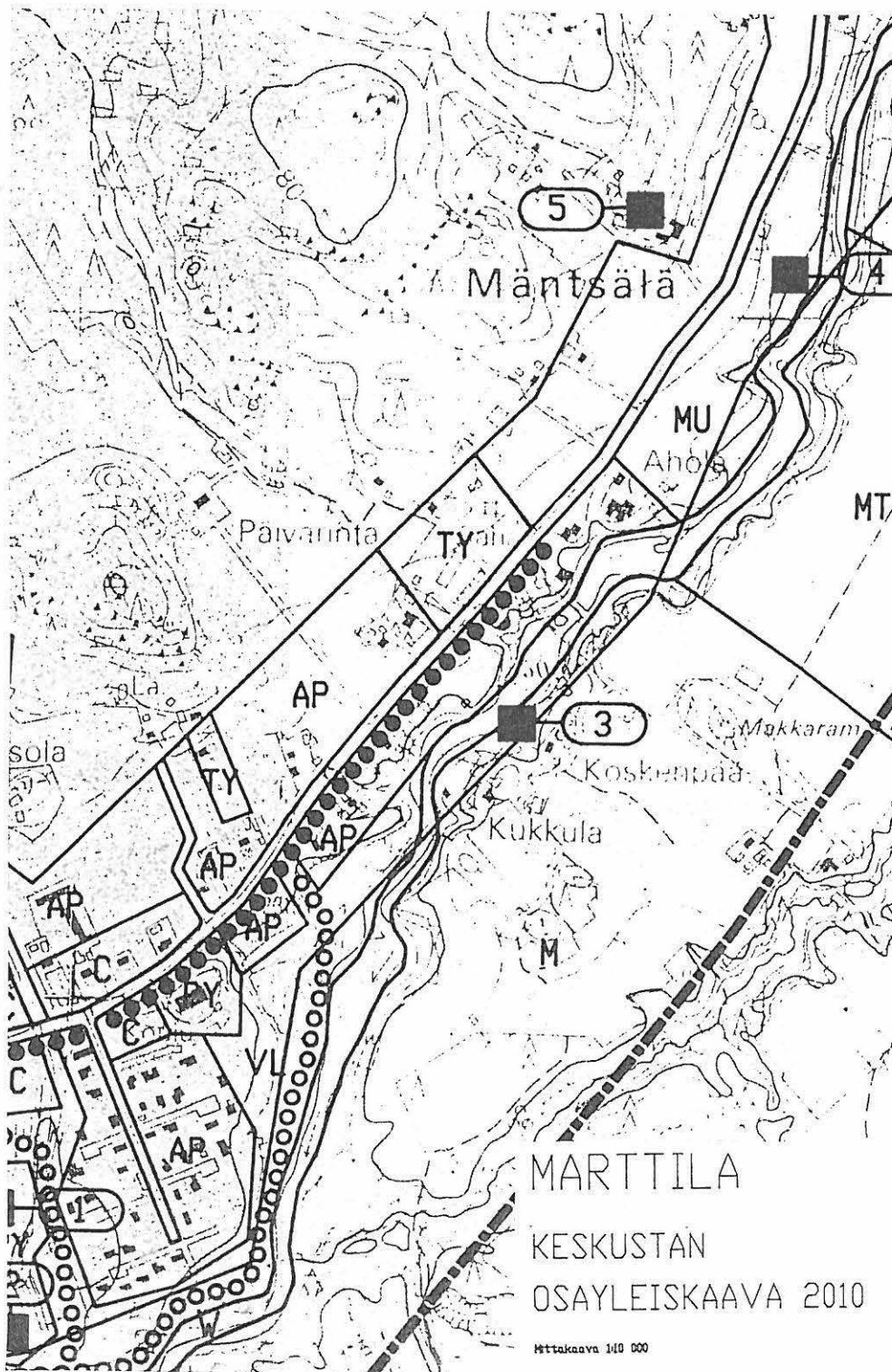


Pk-ote 2022 08 Koivukylä 1982 (1:20 000)

MARTTILA MÄNTSÄLÄ MÄNTSÄLÄ, rautakautisen keihäänkärjen löytöpaikka ja mahdollinen polttokalmisto

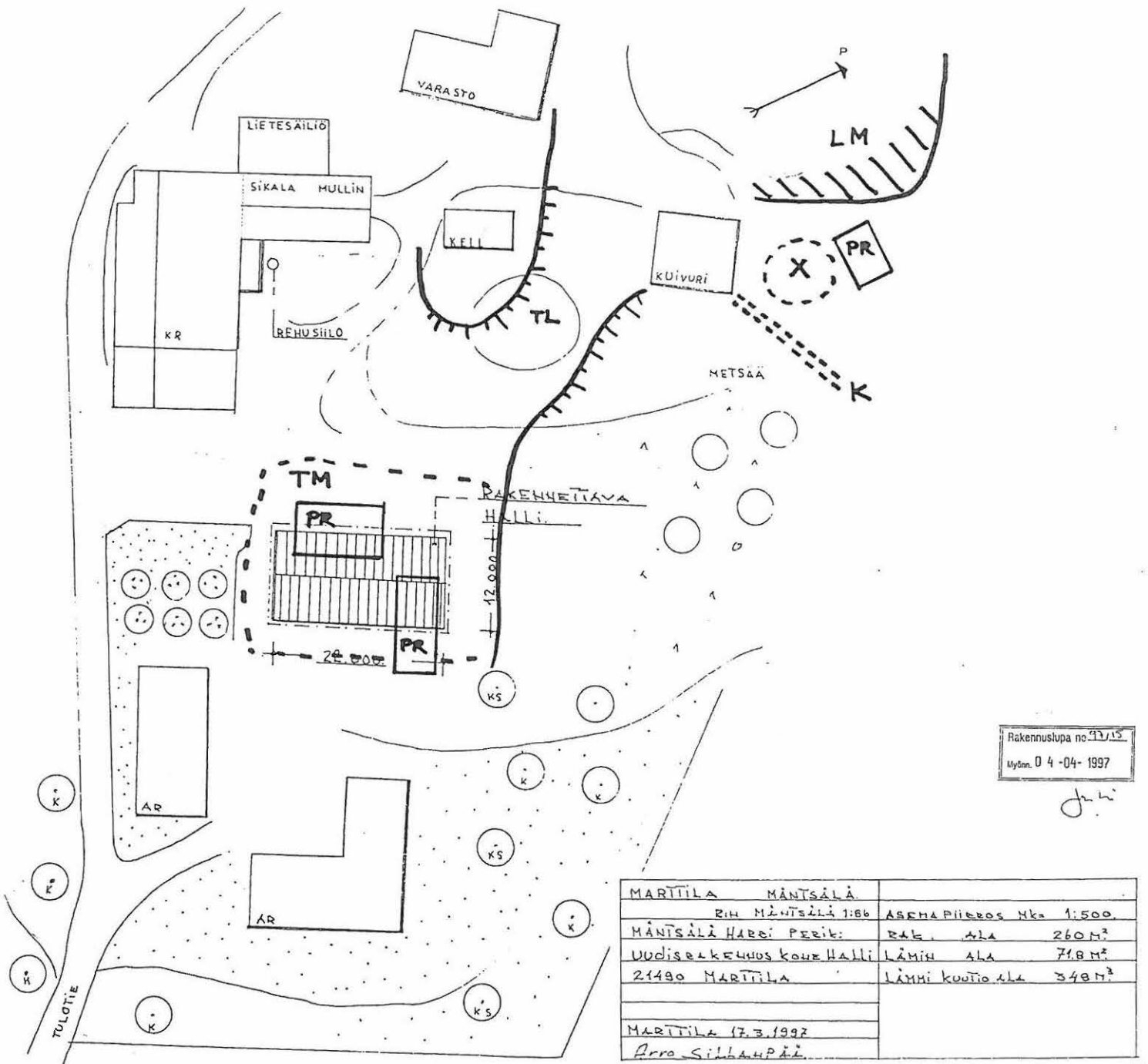






MARTTILA MÄNTSÄLÄ MÄNTSÄLÄ, rautakautisen keihäänkärjen löytöpaikka ja mahdollinen polttokalmisto

(Kohde 5 / Marttilan keskustan osayleiskaava 2010, SU-kohde 630 / Varsinais-Suomen seutukaavaliitto)

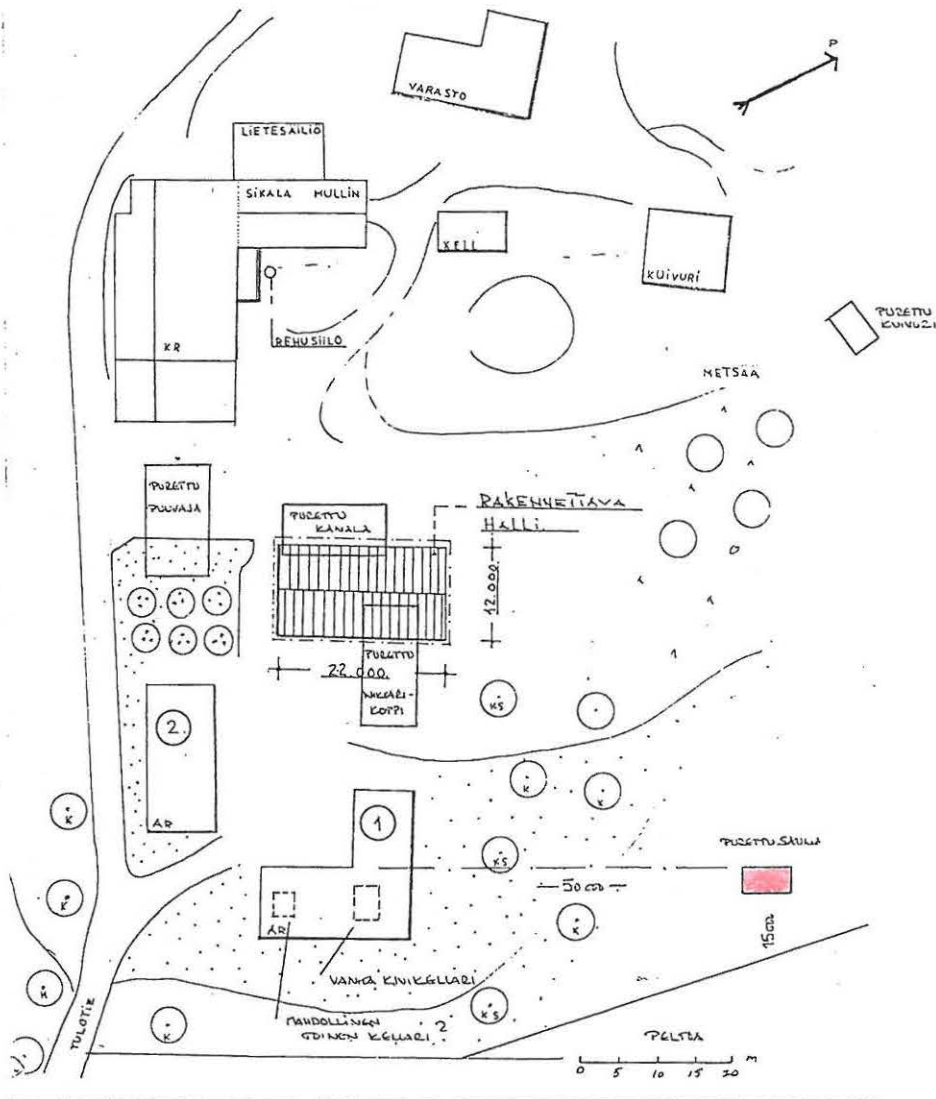


MARTTILA MÄNTSÄLÄ MÄNTSÄLÄ, rautakautisen keihäänkärjen löytöpaikka  
ja mahdollinen polttokalmisto  
Aluella suoritettut maansiirtotyöt 1997

- K = kaivanto  
PR = purettu rakennus  
LM = läjitetty maa  
TL = tieleikkaus  
TM = tasoitettu maa-alue  
X = alue, jolle kaivettu koekuoppia 20-30 vuotta sitten

(purettujen rakennusten ja maansiirtotöiden sijainti  
on arvioitu)





MARTTILA MÄNTSÄLÄ	
RH MÄNTSÄLÄ 1:86	ASEMAPIIRROS Mko 1:500
MÄNTSÄLÄ HERRI PERIT:	RATIN ALA 260 M <sup>2</sup>
UUDISELKEVUUS KOURU HALLI	LÄMMIN ALA 718 M <sup>2</sup>
21490 MARTTILA	LÄMMIN KUITO ALA 348 M <sup>2</sup>
MARTTILA 17.3.1997	
Arvo SILLANPÄÄ	

MARTTILA MÄNTSÄLÄ MÄNTSÄLÄ, rautakautisen keihäänkärjen arvioitu löytökohta





MANTSALA II  
ISOJAKOZ 1779



MARTTILA, MÄNTSÄLÄ; MÄNTSÄLÄ

Rautakautinen suojelukohde  
Valok. Hannu Poutiainen 1997

TMM KF97 4150-4152, 4156



- |           |          |          |          |   |
|-----------|----------|----------|----------|---|
| KF97 4150 | Marttila | Mäntsälä | Mäntsälä | Hannu Poutiainen<br>kesäkuu 1997  |
|           |          |          |          | Rautakautinen suojelukohde. Alue, jonne kaivettu koekuoppia arkeologisen tarkastuskäynnin yhteydessä 1970-luvulla. Taustalla Mäntsälän tilan päärakennuksia. Kuvattu pohjoisesta. |
| KF97 4151 | Marttila | Mäntsälä | Mäntsälä | Hannu Poutiainen<br>kesäkuu 1997  |
|           |          |          |          | Mäntsälän tilalla suoritetun maansiirtotyön aluetta. Kuvattu kaakosta.  |
| KF97 4152 | Marttila | Mäntsälä | Mäntsälä | Hannu Poutiainen<br>kesäkuu 1997  |
|           |          |          |          | Mäntsälän tilalla suoritetun maansiirtotyön aluetta. Taustalla toinen Mäntsälän tilan päärakennuksista. Kuvattu lännestä.   |
| KF97 4156 | Marttila | Mäntsälä | Mäntsälä | Hannu Poutiainen<br>kesäkuu 1997  |
|           |          |          |          | Rautakautisen keihäänkärjen löytöpaikka. Kuvattu idästä.  |