

I:

L A P P T R Ä S K .  
=====

A n t a s b a c k e n .  
=====

1934

Tohtori Johannes Hastig löysi 4/8 1932 Lappträskin pitäjän Lindkosken kylän ns. Antasbackenin "perunakuoppamäen" pohjoispuolelta "koekuopasta", joka oli tehty rakennushiekan ottoa varten, kvartsi-iskoksia (joukossa esineitäkin), poltettuja luumurusia sekä poltettu savenpalanen (K.M. 9544:1-6). Kun paikkaa kevääseen 1934 mennessä oli yhä pengottu (J. Hastigin kirje 11/5 1934) sai allekirjoittanut tehtäväkseen suorittaa paikalla kaivaukset. Lindkosken kylän nuorisoseura ja Lappträskin kotiseutuyhdistys tarjosivat tavanmukaisesti vapaaehtoisen työvoiman. Kaivaukset paikalla suoritettiin 18-22/<sup>VI</sup>~~IV~~ 1934.

Antasbackenin asuinpaikka sijaitsee Lindkosken kylän kaakkoispuolella olevan metsäharjanteen pohjoispuolisessa päässä, suunnilleen 700 m Katajalan (Heimäsberget) asuinpaikasta kaakkoon. Asuinpaikka on vanhan Antaksen talon maalla. Talo on jaettu kahtia, toisen puolen siitä omistaa Matti Toivola toisen puolen Johan Antaksen perilliset. Asuinpaikalla raja kulkee suoraan kaivausalueen koeojaa pitkin siten, että oikeanpuoleinen (pääkartalla 1) alue on Matti Toivolon ja koeojasta vasempaan Johan Antaksen perillisten. Asuinpaikasta etelään oleva mäen rinne "perunakuoppamäki" on yhteismaata ja täynnä perunakuoppia. Asuinpaikan lounais- ja länsipuolella on kalliojyrkänne ja mahtavaa rantakivikkoa, joka sangen luultavasti on litorinamaximin vallia (kartta ja valok. 9637). Etelä- ja luoteisrannalla on kivikaudella ollut verrattain loivat merenrannat. Litorinavalli ulottuu itse asuinpaikalle asti; kaivaminen oli paitsi maaperäin kivisyyttä, vaikeaa siksi, että maa, hieno hiek-



ka oli ruostepitoista ja kovaa. Ruostepitoisuudesta johtui, että ns. punaista kulttuurimaata oli sangen vaikea havaita. Rakennushiekan "ottopaikat" samoinkuin Hastigin koekuopat sijaitsivat ruuduissa B3-5 ja C4, mutta vain ruudun B4 kohdalla kulttuurimaa oli pahoin myllättyä ja tuhoutunutta. Myllätty aina 80 cm syvyyteen. Myllättyltä kohdalta tavattiin liettä muistuttava kiveys (valok. 9641), joka luonnollisesti on varsin myöhäinen, koska myllätty maa jatkuu syvälle sen alapuolelle. Asuinpaikan laajuus voitiin määrätä seuraavasti: Kaivausalueen kaakkoissivua pitkin kaivettu koeoja osoittautui löydöttömäksi paitsi ruutujen B - C1:n vähäisiä löytöjä; luontainen raja kulkee taas linjaa D 1-6 pitkin sillä linjalla on kuten kartasta näkyy suuria kiviä ja ennenkaikkea maa "laskee" luoteeseen päin. Linjalla A - D6 tuli kohtalaisesti löytöjä, kaivausta "vedettiin vähän sivullekin ja ruudusta C 7 saatiin vielä jokunen löytö. Linjalle A3-6 oli kaivaus taas määrärahojen puutteessa rajoitettava. Asuinpaikka on ruutu A:6: runsaiden löytöjen samoinkuin maastosuhteiden perusteella hyvinkin saattanut jatkua jonkun matkaa itäänpäin. Ehkä aina koekuoppiin I (punnitus 1,53) ja II (punnitus 1,56) asti. (Todellisuudessa koekuopat ovat 1,28 ja 1,31 m kiintopistettä alampana.) Ainoa varma "tulenpitopaikka" tavattiin ruudusta A4. Siinä oli rantavallin kivenkolossa poltettu kivikaudella nuotiota. Kulttuurimaan paksuus, mikäli sitä "värin" ja löytöjen perusteella voitiin havaita oli varsinaisissa runsaslöytöisissä ruuduissa n. 25 - 30 cm. Pohja sijaitsi siten n. 40 cm tupeen pinnan alapuolella paitsi ruudussa C4, jossa oli selvä kuoppa - syvyys oli 70 cm. (Kartassa punaisella merkityt punnitukset ovat pohjapunnituksia). Runsaasti tuli löytöjä ruuduista A3-6 ja B2-6, mutta kaikkein runsain löytömäärä oli ahtaasta kivien välistä ruuduista C3-4. Samoin oli löytömäärä ruuduista C5-6 vielä kohtalainen.

Asuinpaikan arvokkain löytöesine oli harmaankellertävää liusketta oleva hiottu pikkutaltta 9851:27. Taltta muistuttaa hämmästyttävällä tavalla varsinkin sivujensa käsittelyn vuoksi poikkiteräistä nuolenkärkeä. Esine saattaa olla valmistettu hiotun liuskeisen keihäänkärjen katkelmasta. Samaa pehmeätä liusketta ovat pientä poik-



kiteräistä nuolenkärkeä hieman muistuttava mikroliitti (9851:47) ja iskos (9851:77). Edellä mainitut 9851:27, 47, 77 ovat tohtori Aarne Laitakarin mukaan kutakuinkin varmasti ei suomalaista vaan pikemmin-kin itä-karjalaisista liusketta. Toinen hiottu vuorilajiesine on "etelä-karjalaisen" tasataltan palanut kolmesta kappaleesta yhteen liimattu kantakappale (9851:48). Esine vaikuttaa kauttaaltaan hyvin hiotulta kuten eräät Gambelbyn ja Heimängenin esineet. Kvartsiesineitä (enemmän tai vähemmän epävarmojakin) saatiin n. 50 kpl. Tärkeimmistä kvartsiesineistä mainittakoon ensinnäkin kvartsihakku tai kirves (9851:9), joka luultavasti on ollut vartettu siten, että se on ollut pistetty sarvitupen sisään. Kvartsikärjistä mainittakoon massiiviset 9851:30 ja 80. Talteen saatiin kvartsinukleus tai paremminkin diskus (9851:3). Kvartsikaapimista mainittakoon vain n:ot 9851:16, 23, 53, 58. Oman mielenkiintoisen ryhmän muodostavat kvartsiset kourut (9851:42) ja kaksoiskourut (9851:32 ja 87). Viimeksimainituista viittaa lähemmin Heimängenin kaivauskertomukseen. Kvartsi-iskoksia otettiin talteen n. 450 kpl. Kvartsi on muuten paikalla verrattain huonoa. Hioimia on 2 kpl., joista kapea ja terävä (katkelma) 9851:55 on erikoinen. Poltettuja luumurusia on n. 40 kpl. Määriteltäviä luita niiden joukossa tuskin on.

Asuinpaikan kiintopisteeksi valittiin kaivausalueesta vain parin metrin päässä koilliseen oleva iso maakiveen hakattu pyörylä vastaisia tarkkavaakituksia varten. Kaikki asuinpaikalla tehdyt punnitukset ovat redusoitava arvolla 0,25. Asuinpaikan kiintopisteestä suoritettiin vaakitus Katajalan (Heimåsbergetin) kiintopisteeseen, joka on 26,18 merenpinnan yläpuolella. Antasbackenin kiintopisteen korkeudeksi saatiin n. 30,35 yli merenpinnan. Kun asuinpaikan alin punnitus (kuoppa ruudussa C4) on  $1,98 - 0,25$  eli  $= 1,73$ , on alin kohta siis n. 28,62 merenpinnan yläpuolella. Jos asuinpaikka on merenranta-asuinpaikka on siis vesi ulottunut korkeintaan 27 - 28 m korkeuskäyrälle. Paikka on siis kutakuinkin Gambelbyn ikäinen, jossa merenranta kait on ollut siinä 28 - 29 m vaiheilla. Antasbackenin asuinpaikka muistuttaa Gambelbyn asuinpaikkaa siinä, että kumpikin sijaitsevat kivisessä maastossa, ilmeisesti litorinavallissa. Aineistonsa puolesta Antasbacken kuitenkin eroaa siinä, että keramiikka ja säde-



kiviliuske kokonaan puuttuvat. Asuinpaikka vaikuttaa "rutiköyhältä" Gambelbyhyn verraten. Antasbacken on ilmeisesti vain tilapäinen kalastuspaikka, jotavastoin Gambelbyssä on ehkä vakinaisemmin kalasteltu.

Kaivauskertomukseen kuuluu 2 karttaa ja 8 valokuvaa.

Asuinpaikasta on lyhyt allekirjoittaneen kirjoittama painettu selostus julkaisussa Lappträsk-bygden III. (Om grävningarna på stenåldersboplatser i Lappträsk åren 1930-34).

Asuinpaikka on merkitty v. 1928 olevaan ja A. Europaeuksen (Äyräpään) kaivauskertomukseen kuuluvaan topografikarttaan Lappträskin kotelossa.

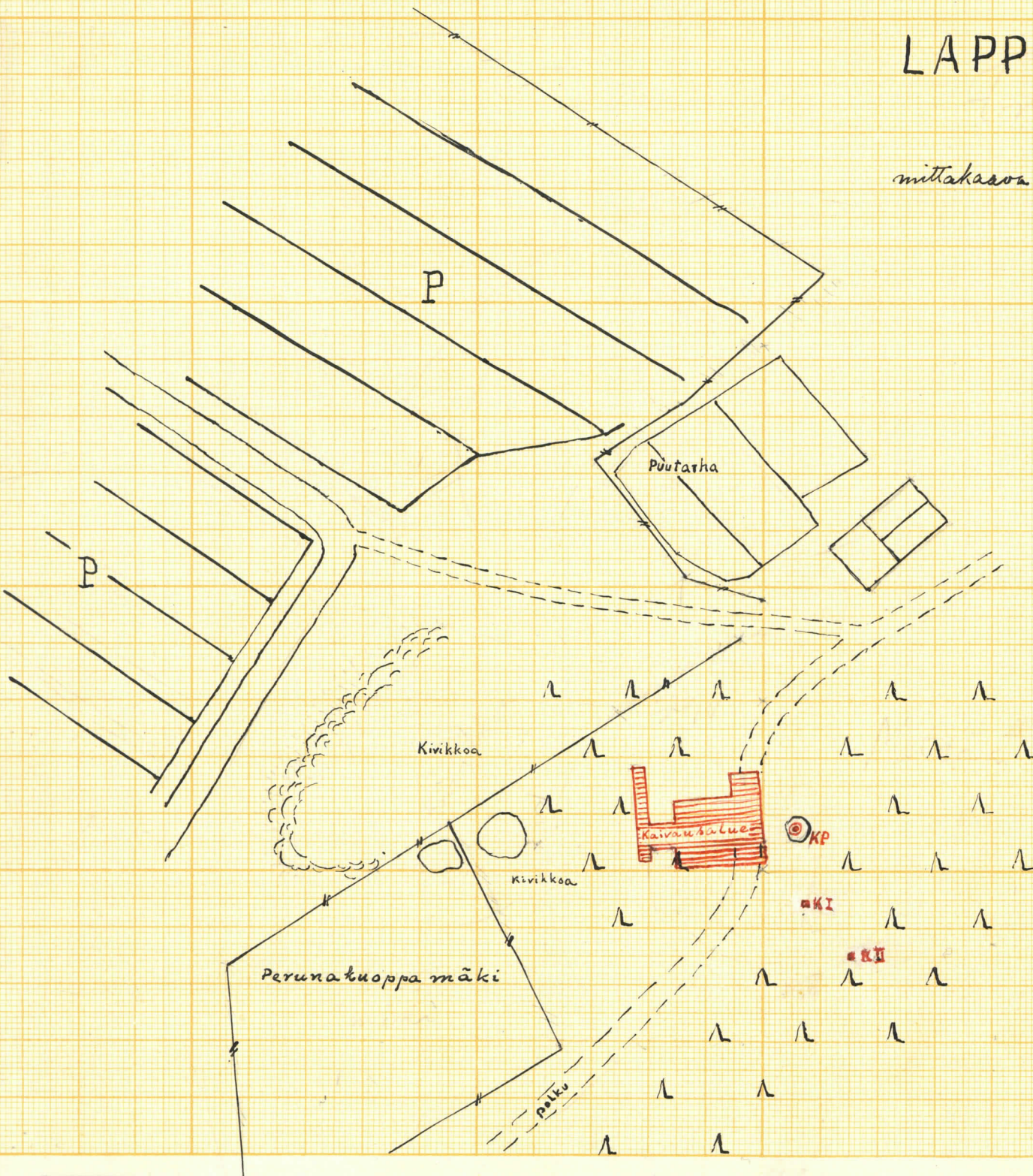
*Jorma Leppänen*



LAPPTRÄSK, ANTAS-  
BACKEN

mittakaava 1:500

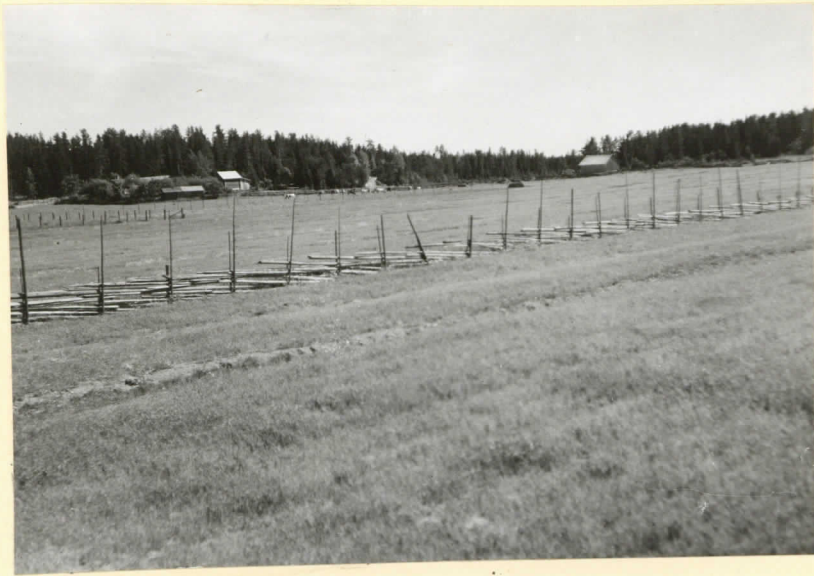
piirtäjä J.L. 1934











N:o 9636 (y. L. 1934)

Lappträsk, Lind-  
keski. Antastäc-  
kenin kivikau-  
tinen usuin-  
paikka sunnit-  
teen luoteesta  
valokuvattuna.



Sunnitus alla olevasta kuvasta.



N:o 9637 (y. L. 1934)

Lappträsk, Lind-  
keski. Kuten 9636,  
mutta lähempää  
valokuvattuna ja  
ilman sunnita-  
ksiä.



Tutk. J. Hestiz  
↓



N:o 9640. (J. L. 1934).  
Antasbacherin asuinpaikan  
muutuja B3-4 kaivetaan.



N: 9641 (J. L. 1934)  
Antasbacherin -asuin-  
paikan kaivansuunnitelmassa  
B4 - ollut lieskimäinen ki-  
veys, joka -soittauttuni-  
kyärikäiseksi, sillä ma-  
sen -alla oli liikuteltua.



Katujala



N:o 9642 (J. L. 1934)  
Näkiala Antasbeckenin asuinpaikan länsipuolella olevalla kalliojyrkänteeltä Katujalan asuinpaikalle päin. → ↓ = kivi jolta kuva 9637 on otettu.



N:o 9638 (J. L. 1934)  
Antasbeckenin kivimäisen asuinpaikan "maastoa".



N:o 9639 (J. L. 1934)  
Antasbeckenin asuinpaikan kairausrundot 83-4 häivettynä.