

fat. 10.12. 1954

4

Kertomus tutkimuksista Lapuan Pitkänmäen kivikautisella asuinpaikalla v. 1954.

Kertomukseen kuuluu Esihist. os. luettelo N^o 13563, valokuvat 18019-18031 sekä 11 karttaa.

Kaivaukset suoritin Muinaistieteellisen Toimikunnan määräyksestä 8.6 - 29.6 1954 välisenä aikana. Kaivaukset suoritettiin, koska asuinpaikka oli vaarassa tuhoutua hiekanajon vuoksi. Piirtäjänä toimivat ylioppilaat Kaisa Turja ja Erik v. Hertzen.

Kaivausalueet valitsin hiekkakuopan lounaisreunalta kaivausalue III liittyessä välittömästi maist. Ville Luhon v. 1953 kaivamaan alueeseen II~~II~~. (Kts. Luhon ja Meinanderin kaivauskertomuksia vuosilta 1945-46-53). Kaivausteni kiintopisteen korkeus on 58,50.

Kaivausalueilta II ja III, lähtien niiden reunoista kaivoin 3 koelinjaa (kts. yleiskarttaa) todetakseni jatkuuko kulttuurikerros vielä lounaaseen ja luoteeseen päin. Koelinjassa I jatkuivat löydöt normaaleina koko matkan lukuunottamatta ruutua VII joka oli tyhjä. Kulttuurikerros oli suhteellisen vahvaa ja löytöinä saviastianpalasia, kvartsi-iskoksia ja hiottuja kiven-sirpaleita sekä polttamatonta luuta.

Koelinjassa 2 viimeisessä ruudussa XVII-XVIII mutaa ja savea, kulttuurikerrosta ei ollut. Ruudusta XII löytyi pieni liusketalta, sekä muista alkupään ruuduista

saviastianpalasia ja kvartsi-iskoksia.

Koelinjan III viisi viimeistä ruutua XXVI-XXX olivat tyhjiä ja kulttuurikerros varsin heikkoa näissä. Alkupään ruuduista XIX-XXV löytyi saviastianpalasia ja kvartssia melko runsaasti.

Tästä päätellen kulttuurimaa jatkuu kaivausalueilta luoteeseen päin, mutta heikkenee tai loppuu lounais- ja länsisuunnassa jatkuakseen taas lähempänä tietä ja Timo Ylisen palstan rajalla, jossa maist. Luholla oli v. 1953 yksi kaivausalue.

Kaivausalueilla kaivettiin kesällä 1954 kaikkiaan 530 m². Kulttuurikerroksen vahvuus vaihteli 40-50 cm ulottuen paikoin aina 70 cm saakka. Kiinteitä jäännöksiä oli varsin vähän. Alueelta II, ruudusta B:4 löytyi kivetty tulisija, jonka kivet olivat palaneita, samoin hiekka niiden välissä^{ja} ympärillä oli tulen ja noen värjäämää, mutta hiiliä ei liedessä kuitenkaan ollut mainittavammin. (Kts. kartta ja valok. 8)

Mahdollinen asuinlaavun pohja oli myös havaittavissa alueella II ruuduissa E:1, D:1, C:1, C:2. Niissä oli pyöreitä n. 20 cm läpimittaisia hiilenrenkaita ja -läiskiä 9 kpl. kulkien kaarevasti lounaasta koilliseen. (Kartta)

Kaivausalueella II ruutujen D:5 ja D:6 rajalla oli kulttuurikerroksen alle raakaan maahan ulottuva hiili- ja palomaakuoppa. Mitään löytöjä ei kuopassa ollut. (Kts. karttaan II kuuluvaa lehteä)

Samoin alueella II ruudussa H:2 oli keskellä hiililäiskä, jonka päällä ja ympärillä oli ruukunsirpaleita aivan rikkonaisina. Ruutujen E:4 ja D:4 rajalla oli

n. metrin läpimittainen ja 6-8 cm syvä punamultaläiskä.

Alueelta II ruudusta D:5 löytyi bumerangin muotoinen meripihkakoru, joka löydettäissä oli monena kappaleena ja muuna rapautuneisuutensa vuoksi. (Kts. luettelo 13503:1021 ja valok. 1)

Kaivausalue I: oli ruudussa B:3 kumollaan oleva suurehko saviastia, joka oli painunut kasaan ja murentunut aivan palasiksi sisäpintojen ollessa vastakkain. (luettelo 13563:19 sekä valok. 6)

Samalla alueella ruutujen C:2 C:3 rajalla oli yli metrin pituinen ja n. 25 cm levyinen sekä lähes 30 cm syvyinen kulttuuririmaakuoppa. Siinä ei ollut mitään löytöjä. (Kts. kartta I)

Kaivausalue III oli laajin ja samalla runsaslöytöisin. Alueella oli useissa ruuduissa laajoja ja syviä kulttuuririmaakuooppia. Esim. ruutujen C:8 D:8 rajalla oleva, jonka pituus oli yli 2 m ja leveys keskimäärin 80-90 cm, syvyyden ollessa lähes 90 cm. Kysymyksessä saattaa olla hauta. Siitä ei tullut mitään löytöjä. (Kts. kartta III).

Samalta alueelta löytyi useita nuorakeraamisia saviastianpalasia varsin laajalta alalta ja suhteellisen syvästä, 30-40 cm. Osa niistä saatiin vaakituksi ja osoitettiin, että niiden löytötaso on sama. Pitkältämäeltä on aikaisemmin löydetty vasarakirves (KM 2610:436), joka saattaa viitata hautalöytöön, mutta nyt tehdyt nuorakeraamiset löydöt tuskin ovat hautalöytöjä, koska ne olivat niin laajalla alueella ja koska mitään muuta nuorakeraamiseen hautakalustoon viittaavaa ei löytynyt.

Kesän 1954 kaivauksissa löytyi pieniä liuskeesineitä varsin runsaasti, sekä jonkin verran pii-iskennäisiä.

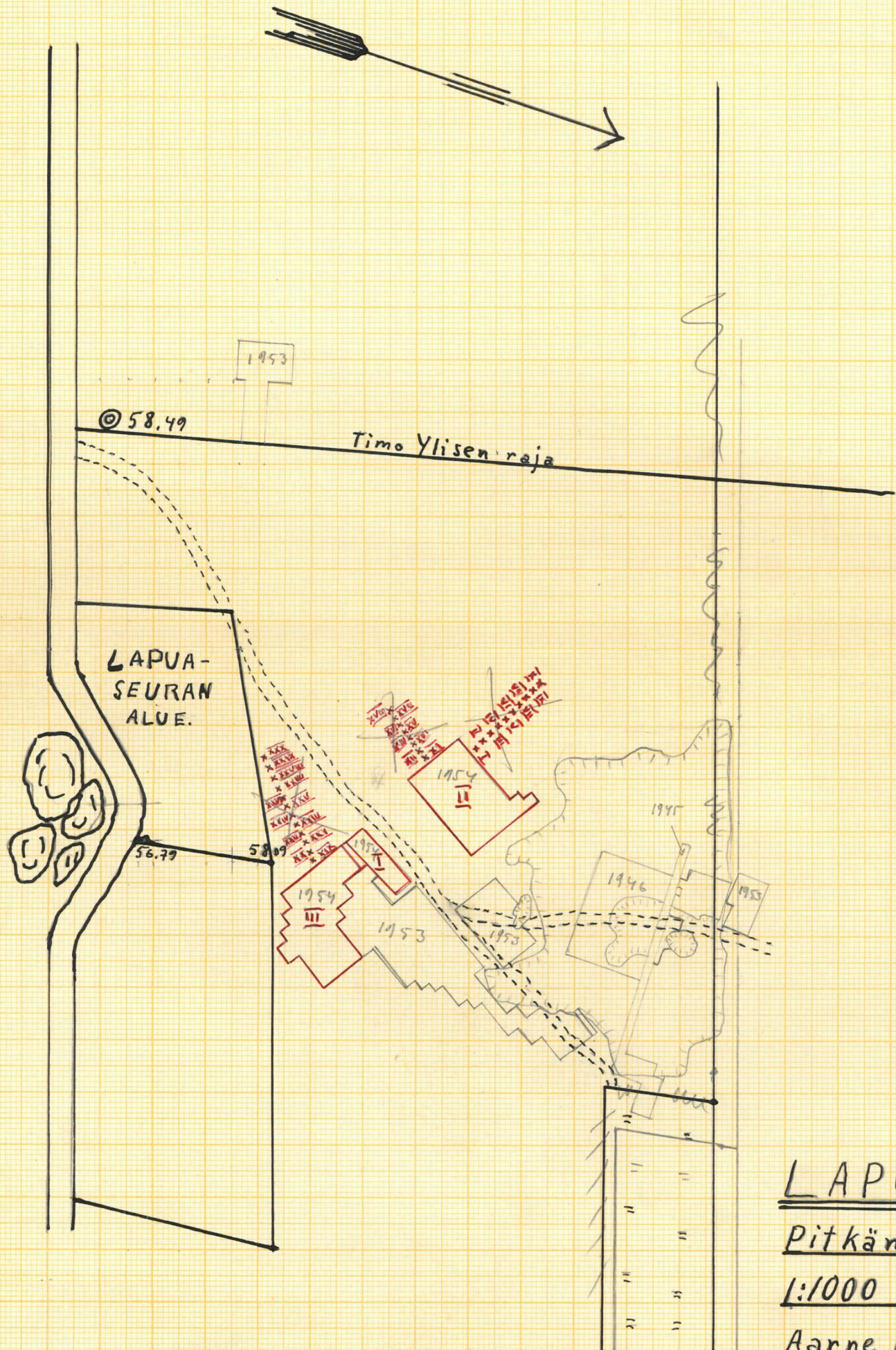
Teräseista mainittakoon pari Jäkärłatyyppiä lähenevää kirvestä , sekä sädekiviliuskeesta tehtyjen kirveiden ja talttojen sirpaleita. Erilaisia talttoja oli toista-kymmentä. Kvartsissia nuolenkärkiä, jotka ovat selvästi piikärkien jäljitelmiä, on useita. Kaikki alueella III. Samalta alueelta löytyi ruudusta D:7 aivan edellä mai-
↓ nitun kulttuurimaakuopan läheltä meripihkaa, samoin ruu-
↓ dusta E:6, joista edellinen oli aivan pieninä murusina, jälkimäinen ehkä helmi. Sekin on melko pahoin rapautu-
nut.

Lapuan Pitkänmäen kivistä asuinpaikka on nyt käytännöllisesti katsoen loppuunkaivettu. Tosin kulttuurima- jatkuu vielä luoteeseen korkeintaan 30 m:n pituisena ja n. 10 m:n levyisenä kaistana, mutta sitten alkaa soistunut pieni metsikkö ja sen jälkeen viljelykset. Nyt kai- vetut alueet turvaavat pitkäksi aikaa hiekansaannin, joten senkään vuoksi ei liene tarpeellista ainakaan lähivuosina kaivauksia jatkaa.

Helsingissä 30.11.1954

Aarne Kopisto

Aarne Kopisto



LAPUA

Pitkämäki kaivausalue
 vuodelt. 1945-54

1:1000

58
 Aarne Kopisto 1954.

139 X
195

145 IX
207

134 VIII
215

135 VII
193

123 VI
196

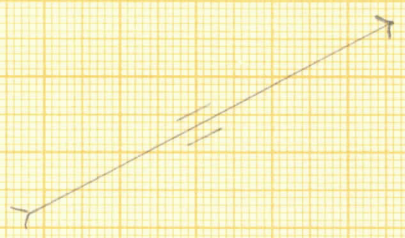
142 V
189

157 IV
218

156 III
223

164 II
234

194 I
240



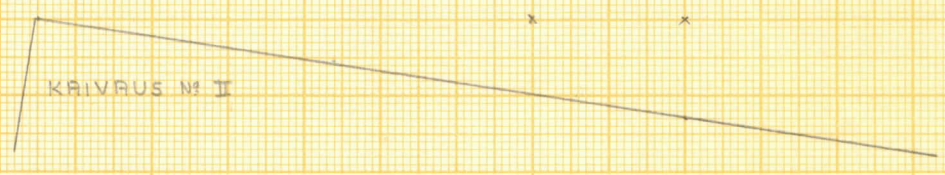
LAPUA

PITKÄMÄKI

KOELINJA N° I

1:50

K. TURJA 1954



KRIIVUS N° II

211 XVIII
252

201 XVII
259

197 XVI
257

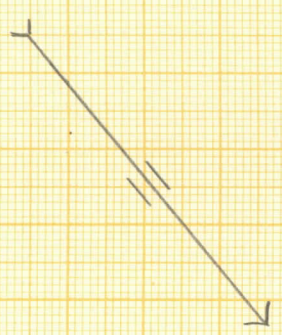
198 XV
263

198 XIV
246

201 XIII
248

TALTTA 208
186 XII
237

191 XI
235



LAPUA

PITKÄMÄKI

KOELINJA N° II

1:50

K. TURJA 1954

KAIVAUS N° II

227 XXV
273

245 XXIV
290

231 XXIII
274

217 XXII
285

201 XXI
271

LAPUA

PITKÄMÄKI

KOELINJA N^o III

1:50

K. TURJA 1954

203 XX
332

199 XIX
255

x x x

171
237

178
240

7

x x x

174
239

179
240

6

LÖYTÖ N°I LIUSKERENGAS

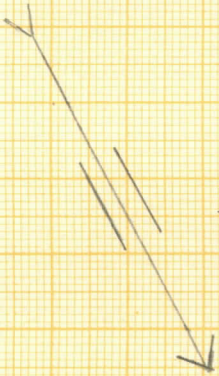
x x x

175
236

191
219

178
238

5



KD 179

x x x

188
237

198
252

4

x x x

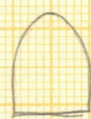
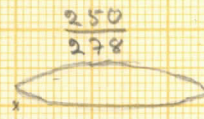
203
250

207
265

3

LAPUA

KULTTUURIMAA-
KUOPPA



252
269

SAVIASTIA

PITKÄMÄKI

KAIVAUS N°I

209
255

211
264

2

1954

K. TURJA



1:50

x x x



PUNAMULTA LÄISKÄ

204
263

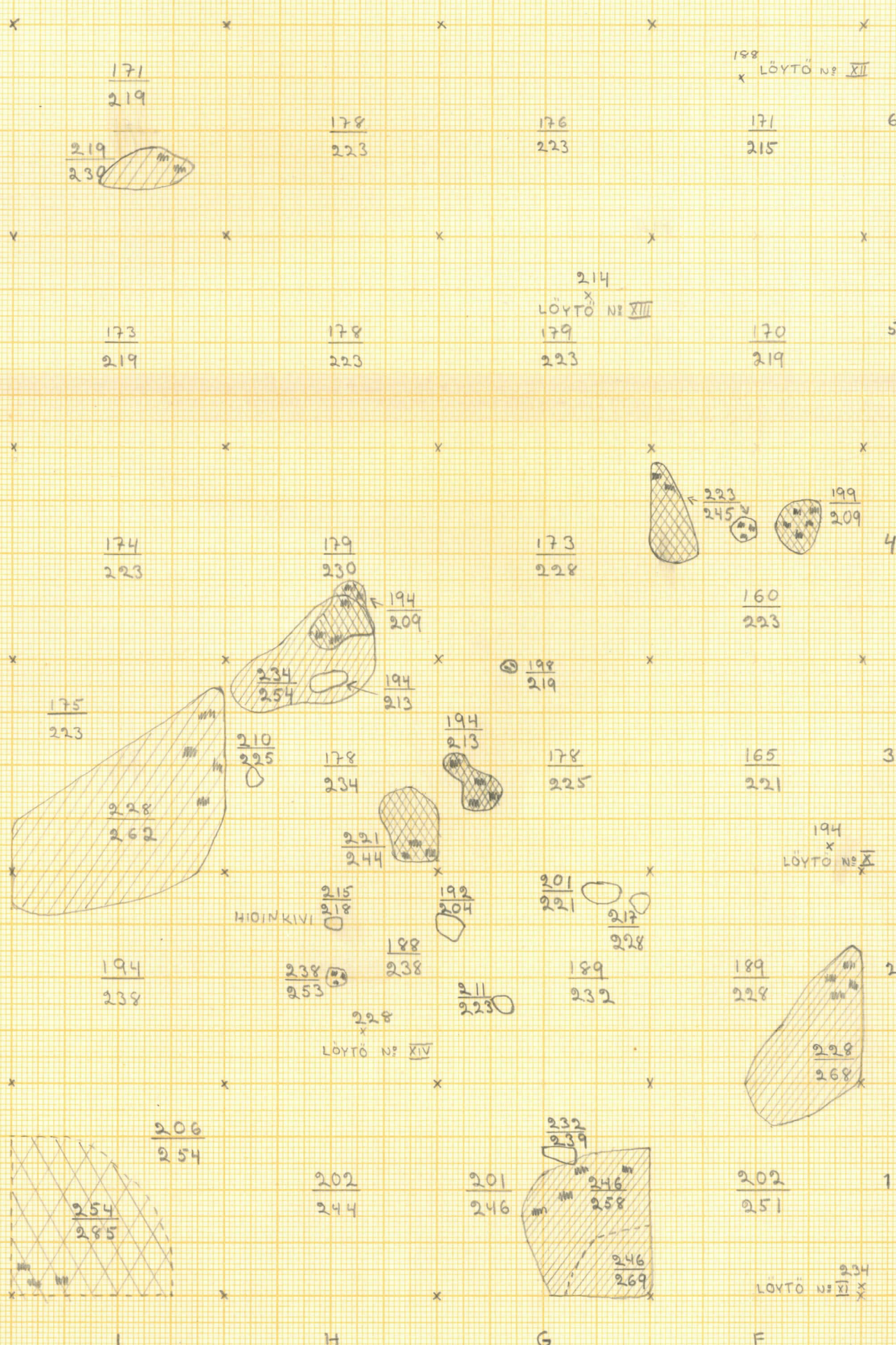
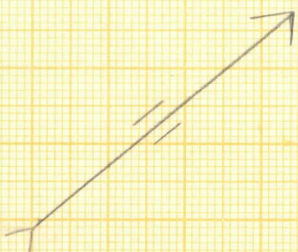
215
262





1

238
N°I

x x x C B A

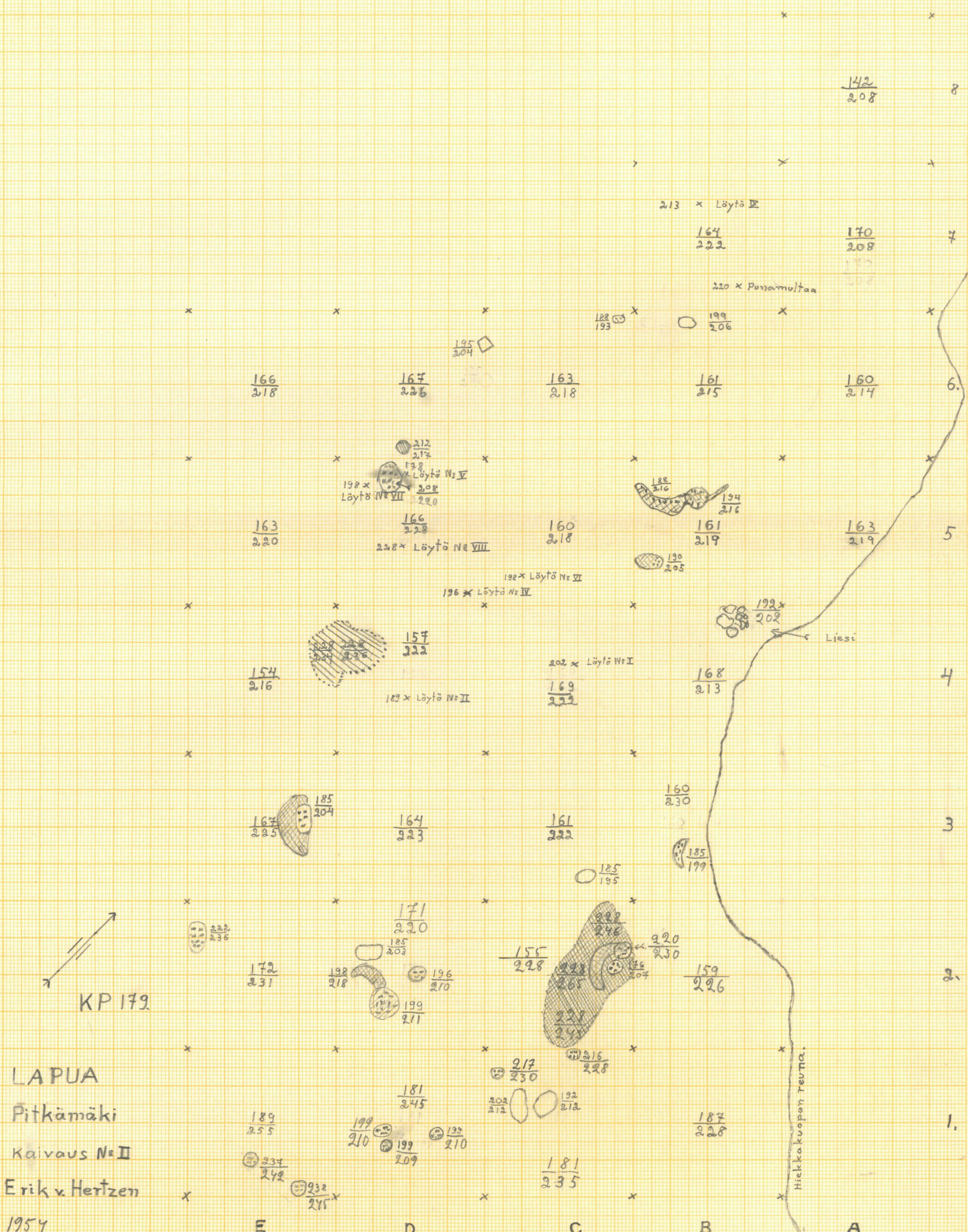
- LÖYTÖ N^o X KOURUTALTTA
- LÖYTÖ N^o XI TALTTA
- LÖYTÖ N^o XII KIRVEEN TERÄN KATKELMA
- LÖYTÖ N^o XIII TALTTA
- LÖYTÖ N^o XIV KIRVEEN KANTA



-  Hiili ja noki
-  Palomaa
-  Kulttuurimaa
-  Punamulta

- Löytö Nr I Kirveen pala
- Löytö Nr II Hiioinkivi
- Löytö Nr III Kirveen pala
- Löytö Nr IV Nuolenkärki (Piitö)
- Löytö Nr V Kirveen pala
- Löytö Nr VI Hiioinkiven pala
- Löytö Nr VII Reikävijian kappale
- Löytö Nr VIII Meripihkaa
- Löytö Nr IX Taltta

KARTTA N:II



LAPUA
 Pitkämäki
 Kaivaus N:II
 Erik v. Hertzen
 1954
 Mittakaava 1:50

Hiekka kuoppam Teutia.



LAPUA, Pitkämäki

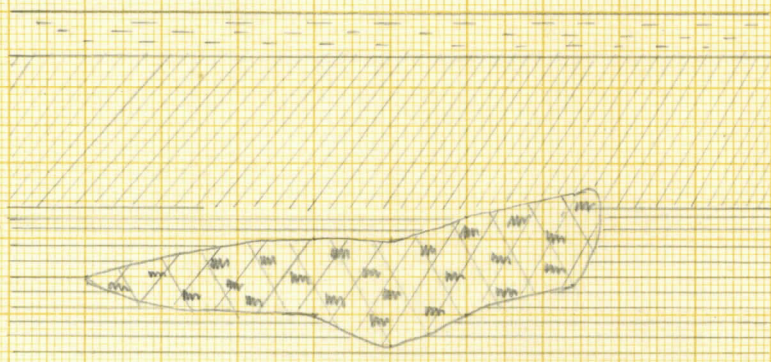
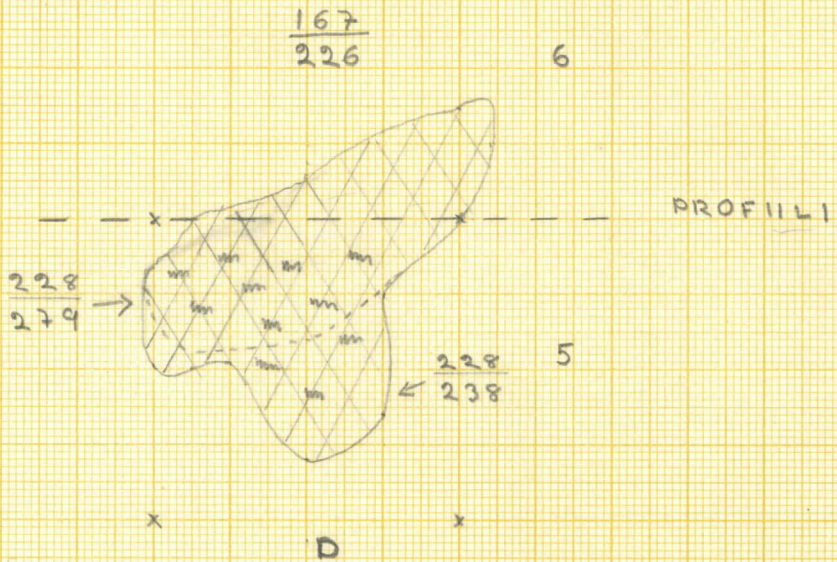
Lieden kiveys ruudussa B:4 Kaivaus II

1:5

1954. A. Kopisto



6.0 cm



LIITE KARTTAAN N^o II

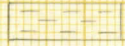




LAPUA
PITKÄMÄKI

D:5 D:6 KAIVAUS I

1:25

HILI-JA PALOMAA KUOPAN
PROFIILI

KAISA TURJA 1954

-  TURVE JA LYIJY-
HIEKKA
-  KULTTUURIKERROS
-  HILI JA NOKI
-  RAAKA MAA
-  PALOMAA

A 4.



255 x
LÖYTÖ N: XXX

203
261

213
272 234 x
LÖYTÖ N: XXIX

10

262
277

225
280

197
256

202
247
x 235
LÖYTÖ N: XXVIII

212
262

9

219 227
229 241

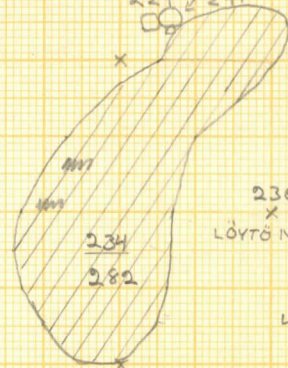
207
255

265
291
243
257

226
273

188
244

194
234



236
LÖYTÖ N: XXII

249
257
263
LÖYTÖ N: XXIV

8

251 x
LÖYTÖ N: XXIII

253 x
LÖYTÖ N: XXI

267 x
LÖYTÖ N: VIII

253 x
LÖYTÖ N: III

186
251
283

195
245

197 257
264
LÖYTÖ N: XV
252 x
LÖYTÖ N: XIV

217
276

225
274

7



188
236

197
208

215
LÖYTÖ N: XI
188

210
270

209
266

6

215 x
LÖYTÖ N: XII

173
238

194 x
LÖYTÖ N: XXVI

190
214

181 x
LÖYTÖ N: XVI
218 x
LÖYTÖ N: XXI
199 x
LÖYTÖ N: XXVIII

198
LÖYTÖ N: X

203
249

5

203
214

177
200

174
232

186
199

167
220

179
226

194
251

220
230

x

x

x

x

x

x

169
213

193
198

196
202

213
252

187

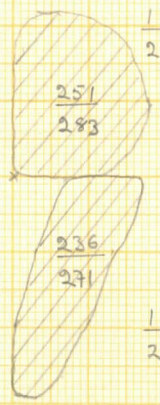
178
236

x 202
LÖYTÖ N: XVII

194
250

198
250

4



186 195 197 257 217 225 7
251 245 264 LÖYTÖ N° XX
293 252 X
236 LÖYTÖ N° XIV
231

197 215 210 209 6
208 188 270 266
173 215 252
238 LÖYTÖ N° XI
188
LÖYTÖ N° XII
194

194 LÖYTÖ N° XVI
190 181 218 198 203 203
214 LÖYTÖ N° XVI LÖYTÖ N° XXI LÖYTÖ N° VIII 249
186 X 199 LÖYTÖ N° XVIII
199

177 174 167 194 194 220 5
200 232 220 226 251 230
196 169 178 194 198 4
202 213 236 250 250
193 202
198
187
198

168 168 252 212 X 195
212 234 LÖYTÖ N° IX 262 LÖYTÖ N° II 256
239 X 244
LÖYTÖ N° XX 202 252 LÖYTÖ N° V 3
239 X
LÖYTÖ N° XX 202 252

212 234 LÖYTÖ N° XXVII
250 X 217 LÖYTÖ N° XXV

196 196 234 X 215 X
238 244 LÖYTÖ N° IV LÖYTÖ N° I
234 X 207 2
234 X 217
LÖYTÖ N° VI 195 244

194 194 215 X
203 245

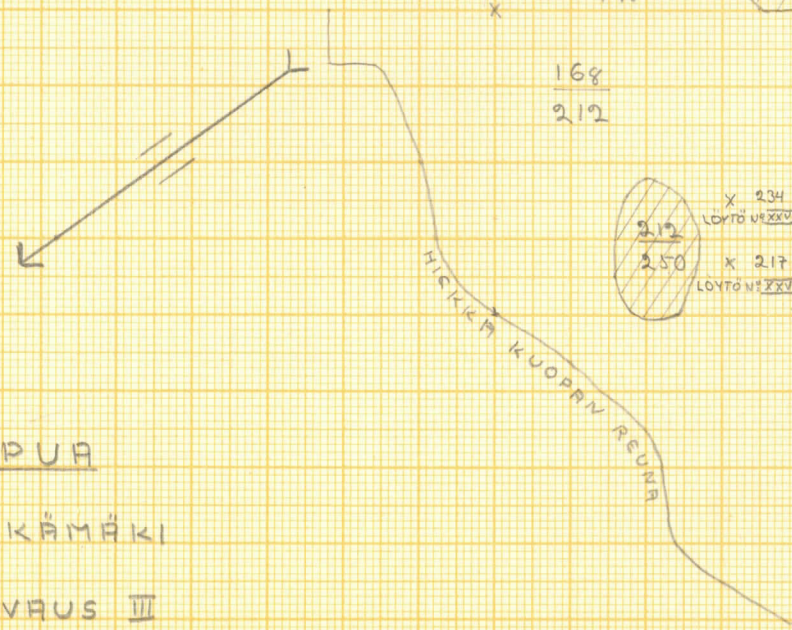
178 175 178 1
237 250 239

194 215 X
203 245

178 175 178 1
237 250 239

E D C B A

LAPUA
PITKÄMÄKI
KAIVOUS III
1:50
K. TURJA 1954
KP 179



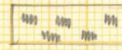



LAPUA

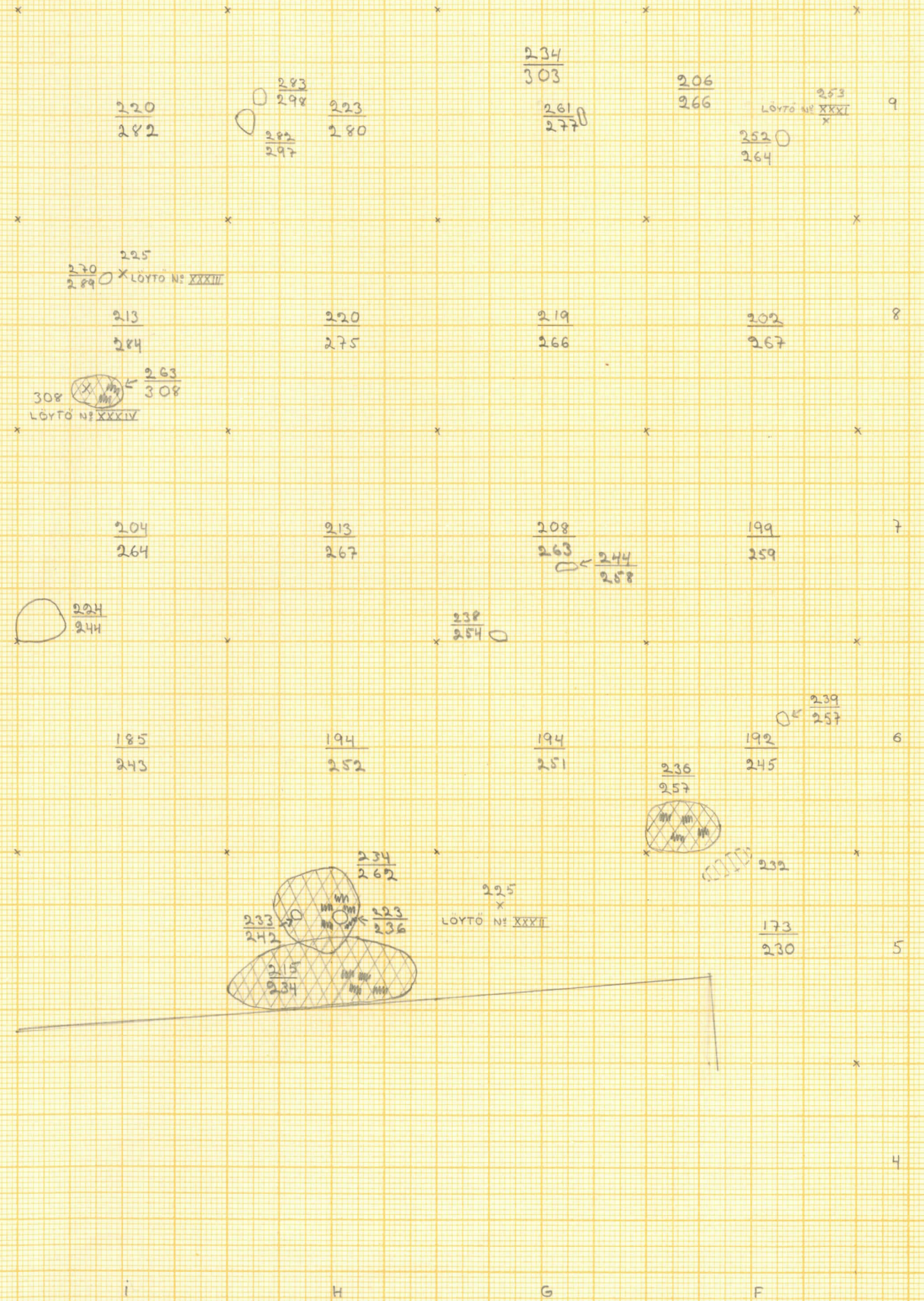
PITKÄMÄKI 1

KAIVAUS III 1:50

K. TURJA 1954

- LÖYTÖ N° I PIINVOLEN KÄRJEN PALANEN
- LÖYTÖ N° II KIRVEENTERÄN PALANEN
- LÖYTÖ N° III KVARTSINEN NUOLENKÄRKI
- LÖYTÖ N° IV TALTTA
- LÖYTÖ N° V ONGENKOUKUN VARSI
- LÖYTÖ N° VI TASATALTTA
- LÖYTÖ N° VII KIRVEEN KANTA
- LÖYTÖ N° VIII KOURUTALTAN KATKELMA
- LÖYTÖ N° IX KYNSITALTTA
- LÖYTÖ N° X LIUSKERENKAAN KAPPALE
- LÖYTÖ N° XI KVARTSINEN NUOLENKÄRKI
- LÖYTÖ N° XII TALTTA
- LÖYTÖ N° XIII KIRVEEN KANTA
- LÖYTÖ N° XIV HIOINKIVI
- LÖYTÖ N° XV A) KIRVEENTERÄN PALANEN B) HIOINKIVI
- LÖYTÖ N° XVI TALTTA
- LÖYTÖ N° XVII TALTTA
- LÖYTÖ N° XVIII KIRVES
- LÖYTÖ N° XIX MERIPIHKAA
- LÖYTÖ N° XX LIUSKERENKAAN KAPPALE
- LÖYTÖ N° XXI TALTTA
- LÖYTÖ N° XXII TALTAN KAPPALE
- LÖYTÖ N° XXIII KIRVES
- LÖYTÖ N° XXIV TALTTA
- LÖYTÖ N° XXV SIIMANPAINO?
- LÖYTÖ N° XXVI MERIPIHKAA
- LÖYTÖ N° XXVII TASATALTTA
- LÖYTÖ N° XXVIII TALTTA
- LÖYTÖ N° XXIX NELISIVUINEN POIKKI-KIRVES
- LÖYTÖ N° XXX KIRVEENTERÄN PALANEN
- LÖYTÖ N° XXXI TALTTA
- LÖYTÖ N° XXXII KIRVES
- LÖYTÖ N° XXXIII KIRVEENTERÄN PALANEN
- LÖYTÖ N° XXXIV KIRVEEN PUOLIKAS

-  HIILI JA NOKI
-  PALOMAA
-  KULTTUURIMAA
-  PUNAMULTA



Lajena, Pitkämäki

Meripihkakoru

(L. 18019)



Kuva 1.

Lapua, Pitkämäki.



Kuva 2. Yleistynyt kuivatusalueista etelästä katsottuna (F.18021)



Kuva 3. Kuivatusalue I pohjoisesta katsottuna. (F.18023)



Kuva 4. Kuivatusalue I. (F.18022)



Kuva 5. Kuivatusalue II idästä katsottuna. (F.18030)



Kuva 6. Kuivatusalueella I olevaa runkua perustettiin. (F.18025)



Kuva 7. Kuivatusalue II motisrena. (F.18031)

Lapua. Pitkämäki



Kuva 8. Kaivausalueella II oleva
liesi.
(F. 18028)



Kuva 9. Kaivausalue II kivistis=
murkka.
(F. 18024)



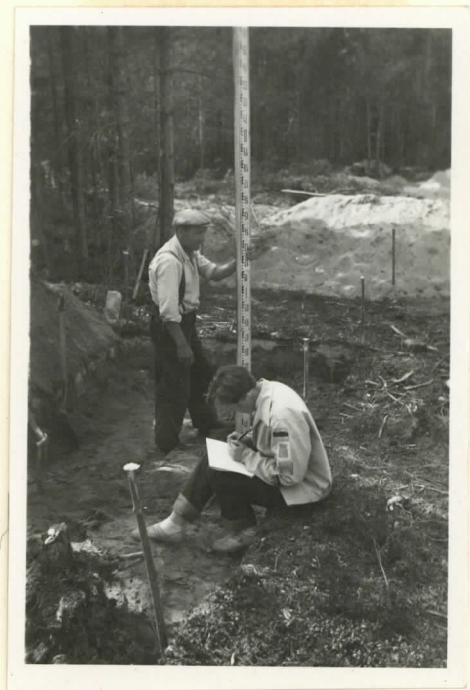
Kuva 10. Kaivausalue II Pohjois=
reuna.
(F. 18026)



Kuva 11. Kaivausalue III.
(F. 18027)



Kuva 12. Kaivausalue III lännestä
katsottuna.
(F. 18020)



Kuva 13. Kaivausalue III länsi=
murkka.
(F. 18029)