

Jäl. 25, 4. 1957

Mikkelinpitäjän Ohralan muinaislinnan vallien rekonstruointi 22.7. 1955.

Allekirjoittaneen johtaessa Mikkelin Visulahden kalmiston tutkimustöitä heinä- elokuussa 1955 pistäytyi prof. Ella Kivikoski katsomassa kaivaustöitä. Mikkelin kaupunki järjesti tällöin autolla kierromatkan meille kaupungin ja maalaiskunnan eri muinaislöytöpaikoille yhdessä päätoimittaja A.A. Tienheimon kanssa. Käydessämme Ohralan muinaislinnalla totesimme, että linnan valleja oli pahoin pidelty ja vieläpä aivan äskettäin. Heräsi ajatus, että vallit, joista oli v. 1937-8 otettamiani valokuvia, yritettäisiin rekonstruoida. Näin varsinkin, koska ilmeisesti oli saatavissa tähän tarkoitukseen sotaväkeä. Prikaati tarjoutuikin auliisti auttamaan. 22.7. päivän ajaksi keskeytettiin sitten Visulahden tutkimukset ja koko retkikunta siirtyi yhdessä n. 60 sotilaan ^{Ohralaan} kera, joiden komentajana oli v.o. prikaatin komentaja. Maalaiskunnan hallitus puolestaan tarjosi koko joukolle Ohralassa virvokkeita.

Paikalle tultuamme jakaannuimme kahteen työryhmään. Allekirjoittanut prikaatin komentajan ja parin muun upseerin kanssa otti huolehtiakseen päävallin rekonstruoinnista. Ylioppilas Turunen huolehti eteläpuoleisista (Appelgren b) erittäin pahoin tuhotuista varusteista. Työn ohjeeksi olin saanut Kyyhkylän invaliidikodissa säilytetyt valokuvakopiot linnan varustuksista, jotka olin ottanut vuosina 1937-38. Metodina rekonstruktioityössämme oli, että jokainen kivi nostettiin ylös vallille suoraan samalle kohdalle kuin mistä se näytti pudotetun. Sivulle siirtämiseen ei annettu puoleen tai toiseen suurtakaan "pelivaraa". Kapein sivu jätettiin tavallisesti ulospäin. Tätä metodologiaa käytettiin noudatetun muurien säilyneissä osissa. Näin muuri tuleekin lujinta tällaisesta aineksestä sitä kokoonkyhättäessä. Töiden yhteydessä selveni, että "n.s. iso kivi" oli selvästi kaadettu paikoilleen luontaisesta kalliion kielekkeestä, josta se oli lohjennut, kivi oli kuitenkin selvästi "petattu" paikoilleen kivimiesten kieltä käyttääksemme, sillä alla oli

paikoilleen asetettu iso laakakivi. "Ison kiven" päälle uskalsimme latoa vielä kerroksen miehen nostannaisia ja suurempiakin kiviä, sillä niitä oli sen juurella. Eräässä suhteessa Appelgren-Kivalo näyttää erehtyneen. Hänen mukaansa muuri olisi ollut sisäpuoleltakin pystysuora. Tämä ei selvästikään pidä paikkaansa. Pystysuora muuri on ollut vain "ison kiven" kohdalla, joka sinänsä on juuri muurin levyinen. Muuten muuri ilmeisesti on ollut sisäpuolelle kallistuva, epämääräinen reunaltaan ja ennen kaikkea sen kaltainen, että sille puolustajien on ollut helppoa nousta. Muuri ei kaikesta päättäen ole ollut mikään rintasuojia, vaan eräänlainen ampumakäytävän pohja. Toisin sanoen kivirakennelma on ollut vain puusta rakennetun varustuksen perustuksena ja puolustuskäytävän pohjana. Rekonstruoinnin jälkeen suoritettiin muurin korkeusmittaus ulkopuolta. Se vaihteli 170-190 välillä. Appelgren-Kivalon ilmoituksen mukaan muurin korkeus on ollut n. 160 cm, joten viime vuosisadan lopulla muuri on ollut vielä varsin eheä. Rekonstruktio työssä suurten kivien raot luonnollisesti täytettiin pienemmillä. Tätä juuri oli noudatettu muuria alunperin rakennettaessa. Lopuksi rekonstruoitu muuri peitettiin sammalilla. Tämän jälkeen kunnostettiin kalliokielekkeen ja "ison kiven" itäpuolella oleva pieni, mutta mielenkiintoinen muurin pätkä eli paremminkin sanoen terassointi. Se oli harvinaisen hyvin säilynyt ja lienee lähinnä ollut puisen rintavarustuksen pohja. Ampumakäytävää on jatkettu tällekin suunnalle, vaikka ilmeisesti kallionkieleke on eroittanut sen päävarustuksen ampumakäytävästä. Suunnalla b, siis muinaislinnan eteläpäässä on kaksi matalaa terassointia. Nekin lienevät olleet puisten varustusten perustuksia ja muodostaneet ampumakäytävään, jos yleensä tällaista termiä tässä yhteydessä voi käyttää, pohjan. Näistä läntisen suuntainen terassointi oli hyvin pahoin vahingoitettu. Sen rekonstruointi tuotti melkoista vaivaa eikä tuloskaan voinut tulla aivan tyydyttäväksi. Itäisempi terassointi oli säilynyt sensijaan paremmin vandalisoinnilta. Nämäkin terassoinnit peitetään rekonstruoinnin jälkeen sammalilla. Työn aikana ja sen jälkeen otti taitava valokuvaaja kapt. Kotiranta useita valokuvia (K1-8). Omat kuvani ovat n:oilla 20,843-

47. Yleisradion reportteri Eero Saarenheimo kävi myöhemmin tekemässä paikasta reportaasin. Tällöin valokuvasi opettaja, taiteilija Taino Häkli päämuurista pari erinomaisesti onnistunutta kuvaa (H.1.-2.). Opettaja Häkli otti myös paikasta joitakin m. värillistä kaitafilmiä (16 mm.). Samassa rullassa on kuvia myös Visulahdesta (neg. 19319). Kaupungin geodeetti lupasi teetättää kaupungin laskuun linnasta kartan. Se tehtiinkin syks. 1955 ja on tämän kertomuksen liitteenä kuten oheinen kaupungilta saatu kartta mittakaavassa 1/2000.

Helsingissä 14/1 1957.

Jorma Leppäaho
Jorma Leppäaho
Int.

Mikkeli, Ohralan muinaislinna,
Opettaja, pit. Tanna Häkli.



H 1.

Rediöreportteri Eero Saaren-
heimon tekemässä reportas-
sirekonstruoidun päivällisen
edessä. Oikealle näkyy kalliota

№ 33831



H 2.

killeke, johon muuri on tuettu,
ja, josta muurin "iso kivi"
on kaadettu paikalleen.

Mikkeliinj. Ohralan muinainen.



K3.

Käyt. Kotirenkaan oltava kive rekun-
nuidusta päinallista.



L. 20,847

J. Leppänen
- 55

Ohralan päitallia re-
konstruoitua ja summa-
seilla peitettyä.

Mikkelinp. Ohralan muinaislinna.
Kapt. Kotiranta - s's.

F 33832 -



K1.

Päivällä rekonstruoinen käynnissä.



K2.

Mikkeliinp. Ohraen murinaislinna.
Kapt. Kotiranta - 55.



K.4

Rekonstruktia työhönnoissa päivälliste
itäin oleven kalliokilteksen vieressä de-
vulle hyvin säilyneellä murinaislinnalla.



K.5.

Kiviä nostellaan lankkasiltaa
käyttäneen päivällisen "isän kiven" päälle.

75794

Mikkeli, Ohrelan muniislinna
Kapt. Kotiranta - SS.



K.6

Eteläpuolelta varustusta (Appelgren
v) rakentamiseksi.



K7

Työn jälkeen.

F 33833

Mikkeli, Oskari muinenselän.
Kapt. Kotiranta.



K.8

Rekonstruktio työt käynnissä
eteläpuolella - osassa (Appelgren
ka.).

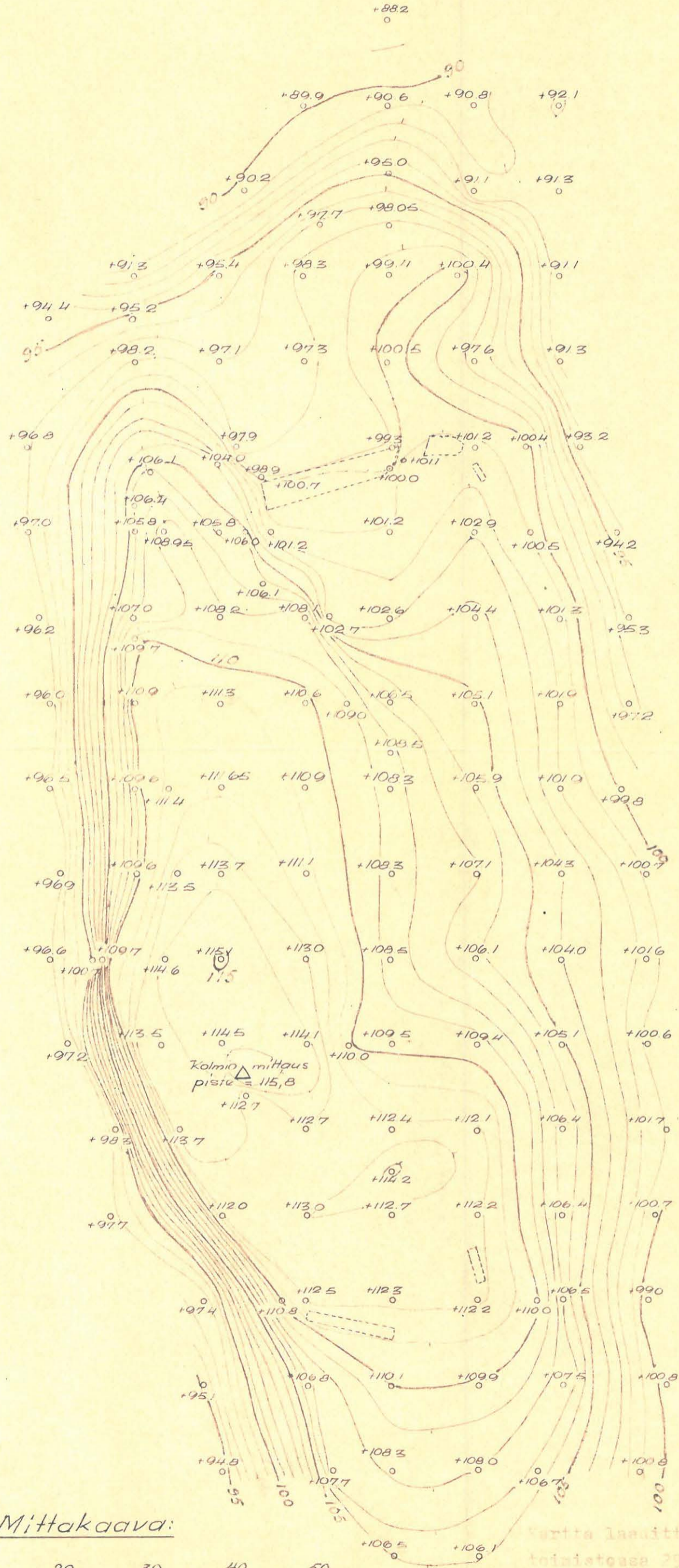


20,843-46. J. Leppäko - S S.

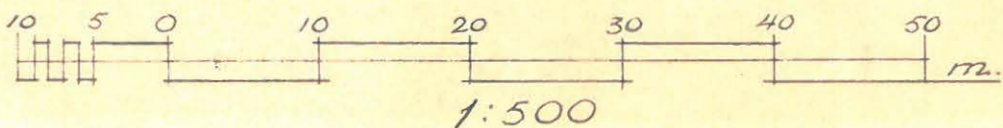
Mikkeliinpitäjien Ohralan muinaislinna on päivän-
rustus rekonstruoinnin jälkeen.

KORKEUSKARTTA

Osa Otralan tilan RE 4⁸ liian-
vuorta Laitialan kylässä Mikkelin
maalaiskunnassa.

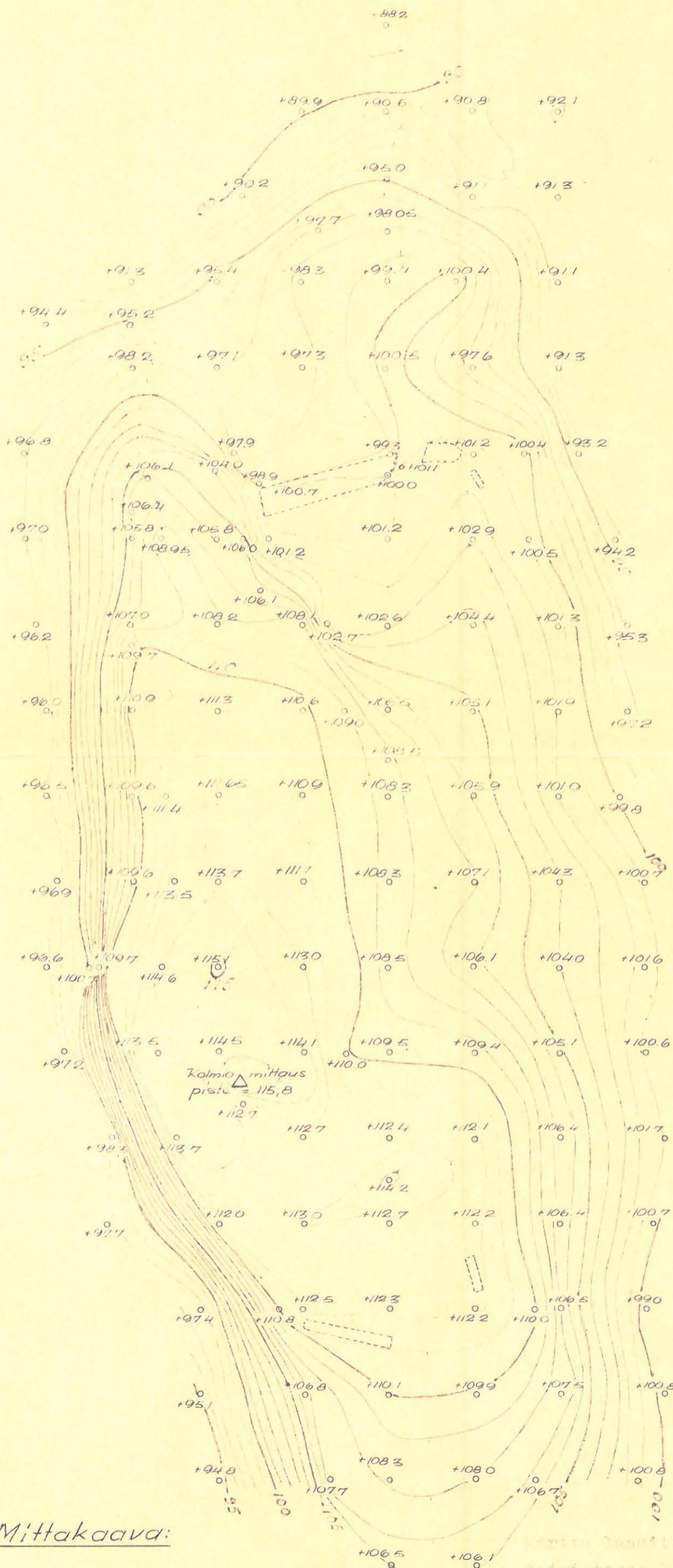


Mittakaava:

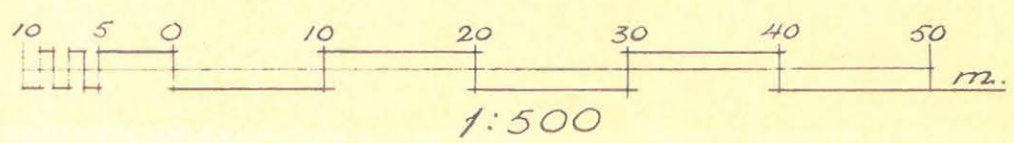


Kartta laadittu Mikkelin kaupungin Rakennus-
toimistossa 29.4.1955 suoritetun mittauksen
perusteella päiväkuulin 1956
Mittausteknikko *C. Tuomela*

Osa- ja Ostralar tilan N:o 4 iano-
vuorta laittilan kylän ja kalin
rajoituksessa.



Mittakaava:



Kartta laadittu Mikkelin kaupunkirakennus-
virastossa 29.8.1955 suorittajan
toimittajien laillisuutta
vastaanottajien
C. Nuomela