

Jark.

1935

4

Riihimännikön kivilautinen asuinpaikka Lapuan pitäjän
Tiistenjoen kylän Myllymäen talon maalla.

Kertomukseen kuuluu 2 karttaa, 2 valokuvaa
(lev. 10211-212) sekä M.l. 10000:13 ja 10172:
1-34.

Syksyllä 1934 postinkuljettaja Ernesti Vuori Lapuan Hatunluo-
masta lähetti Kansallismuseoon tavanmukaisten Hatunluoman asuin-
paikkalöytöjensä ohella erään kampa- ja kuoppakoristeisen (matkal-
la särkyneen) saviastianpalan, jonka piti olla löydetty Lapuan
Tiistenjoen kylän Myllymäen talon maalta. Opettaja Vihtori Latva-
mäki hankki sitten pyynnöstä museolle tarkemmat tiedot tuon pa-
lan löytöseikoista (10000:13). Se oli alkuaan ollut n. "leivän
neljänneksen" kokoinen, mutta oli särkynyt. Kun se viittasi uu-
teen kivilauden asuinpaikkaan ja kun löytöpaikalla oli huomattu
hiiliä "maakerroksen allakin", sai allekirjoittanut seuraavan kesän
tutkimusmatkallaan tehtäväkseen paikan tarkastamisen.

Myllymäen talo (Tiistenjoen Hakolan n:oa 1) sijaitsee
Lapuanjoen varressa, n. kilometrin aikaisemmin tarkastamastani
Hämeenniemen kivilauden asuinpaikasta ylöspäin, mutta joen etelä-
puolella, Reinilän eli Mäkelänkosken rannalla. Joki on Myllymäen
talosta Hämeenniemeen koskista ja niinpä sen pinta Myllymäen ta-
lon alla on 57 m merenpintaa korkeammalla, se on n. 7 m
ylempänä kuin Hämeenniemessä. Riihimännikön löytöpaikan kohdalla,
joka sijaitsee talosta n. 200 m lähes länteen päin, on joki jo
runsaasti metrin verran alempana. Jokitörmä siinä on aivan mitä-
tön. Riihimännikkö on karkeata soramaata, joka viettää pääasialli-

sesti länteen mutta löytöpaikalta myös loivasti luoteeseen, jokeen päin, samoin lounaassa ja etelässä olevia peltoja kohti (ks. karttaa 2 ja valokuv. 1).

Riihimännikön länsipään poikki lähes etelästä pohjoiseen oli äskettäin kaivettu oja. Tällöin oli huomattu, että maaperä siinä oli soraa, jota ryhdyttiinkin siitä heti ottamaan kylätien tarpeiksi. Ojan keskivaiheilta hieman jokeen päin, löytyi soranotossa n. 40 m:n päässä joesta tuo main. saviastianpala pienen sorakuopan pohjalta, 1 m:n syvyydestä. Ilmeisesti pala oli pudonnut siihen kuopan reunalta, vaikka löytäjä, maanviljelijä Elias Myllymäki, väittikin sen selkiytyneen esiin kovasta sorasta.

Löytöpaikan kohdalla, sen itäpuolella oli ojan reunassa n. 35 - 44 cm:n syvyydessä näkyvissä 5 - 9 cm vahva hiilikerros. Sen päällä oli osaksi palaneita kiviä ja soraa ja niiden välissä ruskeaa, kuten rasvaista kulttuurikerrosta. Tähän paalutettiin koekaivausalue I, jonka tutkiminen kovan, kivisen soran vuoksi oli kuitenkin sangen työlästä ja hidasta. Ensinnä tarkastettiin kuitenkin sorakuopan pohjalle sortunut, samoin kuopan reunoille nostettu maa. Tässä työssä löydettiinkin muutamia kvartsi-iskoksia sekä 27 saviastianpalaa, kaikki tyypillistä kampakeramiikkaa (10172:9-11). Ilmeisesti oltiin siis oikealla kohdalla. Hiilikerroksen päältä tuli esille hiekanotossa jo särjetty liesi (ks. karttaa 2). Liesikivet olivat tiheästi sorakivikosta erotettavissa vain sen kautta, että ne olivat palaneita. Niitä oli 2 kerrosta. Niiden välistä löydettiin 1 kvartsi-iskos. Mainittu kekälekerros oli selvästi vasta liesikivien alla; se on siis syntynyt lieden perustaksi ja eristyskerrokseksi asetetuista puista, jotka ovat sittemmin hiiltyneet, havainto jonka jo ennenkin olen muualla tehnyt. Lieden pohjahiilet ulottuivat 44 cm syvään.

Kulttuurikerros lieden kohdalla oli seuraava: humus 10 cm, sitten 15-25 cm ruskeata soraa, jossa liesikivet olivat, sitten main. 5-9 cm vahva, hieman kiviä ulommaksi ulottuva hiili- ja kekälekerros, sen alla koskematon sora.

Lieden ympärillä, kovassa, kivistä sorassa, oli kulttuu-

rikerrosta vain n. 10-15 cm paksult. Se oli siinäkin ruskeaa ja ikäänkuin rasvaista, mutta, mikäli huomattiin, vailla luumuruja, ulottuen 20 cm syvään. Humuskerroksen vahvuus oli 5-10 cm. Löytöinä saatiin siitä 9 kvartsi-iskosta, joukossa joku huono kvartsiesine, ja vain yksi saviastianpala, kaikki kulttuurikerroksesta tai jo pintaturpeen alaosasta (10172:1-6). Työläästi sujuvaa kaivausta ei tässä kannattanut jatkaa laajemmalti. Tämän I. kaivausalueen korkeus yli meren pinnan oli 58,40-58,30 m.

Sorakuopasta sekä pohjoiseen että etelään jatkuvan ojan reunat tarkastettiin kauttaaltaan lastoin. Joen puoleisessa ojan osassa ei tällöin huomattu mitään. Sitävastoin eteläänpäin mainitusta liedestä n. 7 m oli ojan itäreunalla kohdassa d kartalla 2, 40-45 cm syvässä sorassa näkyvissä hiilijuova. Paikalle tekoitettiin jo muutaman neliömetrin suuruinen koekaivausalue, jonka avaaminen kaatosateiden vuoksi jäi kuitenkin sikseen. Paikan korkeus oli 58,39 m yli meren pinnan.

Edelleen eteläänpäin, ensin selostetusta liedestä n. 15 m, oli kohdassa c ojan länsireunalla näkyvissä lyhyt juova ikäänkuin ruskeata kulttuurimaata. Tällä kohtaa oli taas oja soranotosta laajentunut leveämmäksi kuopaksi. Sen pohjalla olevien kivien joukosta otettiin talteen muuan kiviaseen teelmä (10172:34). Ja kuopan eteläsivulta, kohdasta b (korkeus 58,35 m), löydettiin lastoilmaata tarkastaessa yksi kvartsi-iskos (10172:33).

Tästä n. 3,5 m etelään ja kaivausalueen I liedestä n. 20 m:n päässä oli ojan pohjassa kohdassa a näkyvissä joitakin kvartsi-iskoksia. Kun niitä löytyi lastoilla kaivaen ojan itä- (mutta ei länsi-) sivulta lisää, avattiin tähän koekaivausalue II, josta löytyikin n. puolen neliömetrin alueelta yhtenäiskasana sängen runsaasti kvartsi-iskoksia, ojasta löydetyt mukaanlukien yhteensä 320 kpl. (10172:1-32). Ne olivat 30-40 cm syvässä, valkeassa, aivan puhtaalta näyttävässä hiesukerroksessa, joka tässä kohden oli ruosteenruskean sorakerroksen alla. Joukossa on useita muodosteltuja, teonalaisia tai ehkä valmiitakin kappaleita. Mielenkiintoisimpia ovat veitset ja nuolenkärjet tai sellaisten

teelmät (10172:12-16). Asutus- eli kulttuurikerroksesta löytökohdalla ei saata puhua. Näyttää siltä, kuin olisi tässä kysymyksessä maahan kaivettu kvartsiniskijän aineskätö. Löytökohdan pintakorkeus oli 58,19 - 58,14 m yli meren pinnan. Pintaturve oli kohdalla jo hieman suoperäistä.

Tästä eteläänpäin ei enää huomattu mitään merkille pantavaa. Mutta opettaja Vihtori Latvamäen saamien tietojen mukaan on näiltä paikoin kappaleen matkaa etelään pellon puolelta aikoinaan löydetty kourutaltoa, joka on kuulema joutunut johonkin museoon (ks. 10000:13, verif. ja kartta). Pellolla suoritettut koepistot jäivät kuitenkin tuloksettomiksi. Samoin Riihimännikön länsipuolisen, hienoon hietaan kaivetun, pellon reunaosan tarkastelu.

Aikaisemmin mainitusta Riihimännikön poikki kulkevasta ojasta itäänpäin saattoi metsässä huomata pari pientä maaku^{m/4}oppaa, läntisempi verraten säännöllisen suorakaiteinen ja n. 0,5 m korkea. Kumpikin lienevät viereisine mataline kuopanteineen kuitenkin kivi-kautta paljon nuorempia.

Paikan korkeusmittaus aloitettiin Mäkelänkosken myllyn luona joen pohjoispuolella olevasta kiintopisteestä, maakiveen hakatusta renkaasta. Tämän kiintopisteen korkeudeksi on, Hydrografisesta toimistosta saamani tiedon mukaan merkitty - sikäli kuin kiintopiste on, kuten oletan, oikea - Valdemar Ahlbladın Lapuanjoen profiilissa 71,71 m. Mutta merenpinnan korkeusluvaksi on tällöin, samoin Hydrografisen toimiston mukaan, laskettava 10,40 m. Näin on kiintopisteen korkeus 61,31 m yli merenpinnan. Tästä vaakiten saatiin Riihimännikön kiintopisteen (erään kannon) korkeudeksi 57,31 m, josta edellä mainitut korkeusluvut ovat mitatut. Löytöpaikkojen korkeus on siis (kaikkien) hieman yli 58 m ja [asuinpaikan aikaiselle meren-] ranta-viivalle on oletettava n. 57,5;n 57 m;n korkeutta.

Tarkistuksen vuoksi vaakitsin myös Mäkelänkosken myllyn kiintopisteestä lähtien n. 1 km;n päässä olevan Hämeenniemen kivikauden asuinpaikan kiintopisteen, rajapyykin n;ro 68 keskikiven huipun, jonka korkeudeksi v. 1933 olin saanut 59,70 m. Nyt sain sen

korkeuden tasan metrin alemmaksi eli 58,70 m:ksi.¹ Tämä johtuu kahdestakin syystä. Ensinnäkin oli mittaukseni lähtökohtana Lapuanjoen v. 1923 laaditun perkaussuunnitelman pituusprofiili, jossa meren korkeusluvuksi on ilmoitettu 9,93 m. Mutta tämä profiili perustuukin mainittuun Ahlbladın profiiliin, jossa merenpinnan korkeusluvuksi on Hydrografisesta toimistosta saamani tiedon mukaan laskettava 10,40. Siis n. puolet erotuksesta johtuu tästä. Toiset puolet johtunee siitä, että paikkakuntalaisten ilmoituksen mukaan Lapuanjokea, jonka Topparinkosken alisen suvannon vedenpinnasta vaakitus aloitettiin, ei ollut näiltä kohdin sitten v:n 1923 perattu ja että mittauspäivän vedenpinta arvioitiin "tavalliseksi kesävedeksi", s.o. normaaliksi. Kun nyt v:n 1923 profiili perustuikin vanhempaan mittaukseen, on joenpinta mahdollisten edeltäneiden perkausten ja ehkä myös kuivan syksyn vuoksi ollut sittenkin noin puoli m. alempana kuin Ahlbladın vaakituksen aikana. Hämeenniemen asuinpaikan korkeudeksi tulee näin ollen 58,1 - 57,0 m. Riihimännikön löytöpaikkojen korkeus 58,4 - 58,1 on jotakuinkin sama. Pienen korkeuseron voisi selvittää johtuvan siitäkin, että Riihimänniköstä on löydetty vain tyypillistä, Hämeenniemestä sekä tyypillistä että myös vähän rappeutunutta kampakeramiikkaa. Vähäisten keramiikkalöytöjen vuoksi näiltä paikoilta ei tätä selvityskoetta sovi ottaa kuitenkaan kovin vakavasti. - Korkeusmittaus suoritettiin muuten syyskuun 3 päivänä rankkasateessa, joka sekä on voinut aiheuttaa hieman virheellisyyttä tuloksiin, niin lyhyitä vaakitusvälejä kuin varmuuden vuoksi otettiin.

Rankkasateiden ja käytettävissä olevan ajan vähyyden vuoksi Riihimännikön tutkimus jäi sangen vajavaiseksi. Paikka vaikutti pikemminkin tilapäiseltä oleskelu- kuin vakinaiselta asuinpaikalta. Keramiikka on tyypillistä kampakeramiikkaa, tyyliastetta II, eikä aivan sen nuorinta lajia. Mielenkiintoisia ovat merenrannan läheisyyteen viittaavat Cardiumjäljet saviastianpaloissa. Korkeusmittaus vahvistaa main. tyylin merenrannan korkeuden Lapualla 58 - 57 m:ksi. Kvartsikätkö uusine esinetyypeineen oli myös sangen huvit-

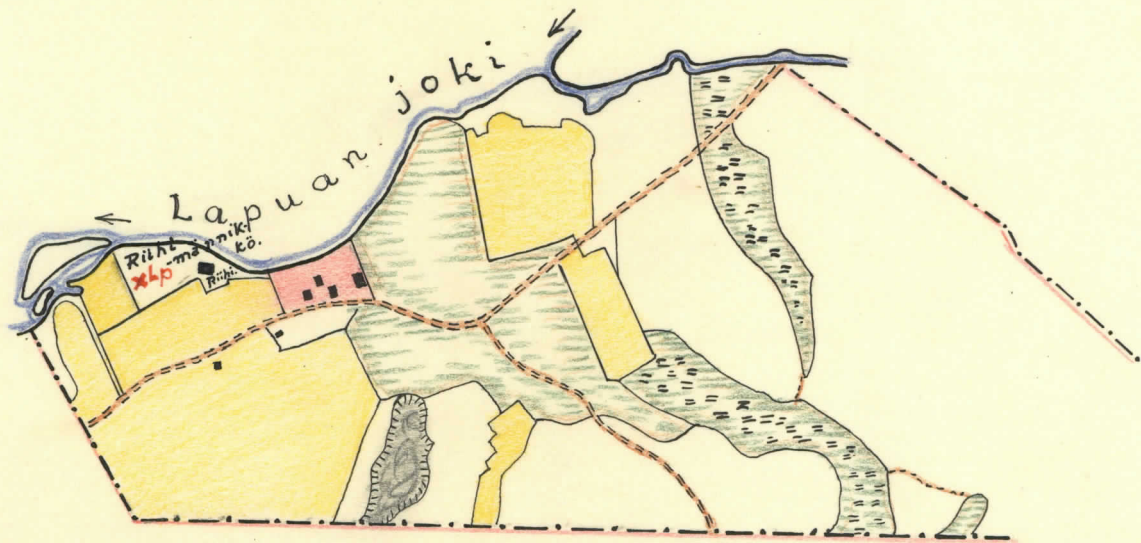
1 V. 1937 vaakitettiin uudelleen tämän kääntöristeen Mäkeläkosken myllyn KP:stä saaden sen korkeudeksi 58.66.

tava. Mahdollisesti sijaitsee pää-asuinpaikka jossain lähistöllä,
ehkäpä jossain toisaalla samassa Riihimännikössä.

Tutkimukset paikalla suoritettiin syyskuun 1-3 p. 1935.

Arne Ayräpää.

Kartta I.



0 100 200 300 400 500 600 700 M.

Lapua, Tiistenjoki, Hakola nel.

Myllymäen talon kotipalsta.

Kop. A. Äyräpää 1.9.1935

1:8000

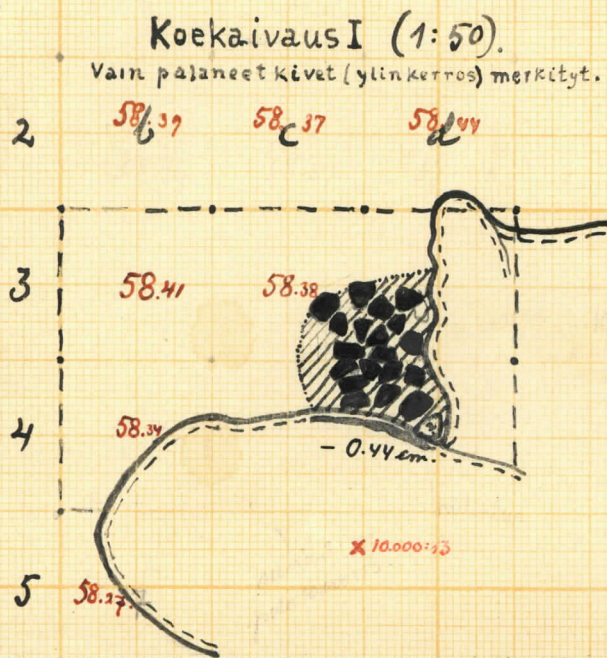
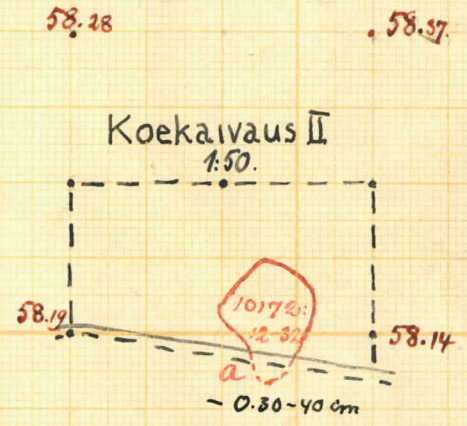
Lapua, Tiistenjoki, Myllymäki
 Kartat 2.a-6.
 A. Syrjämaa 1935.

Hilvakuoppa kes.
 1937.

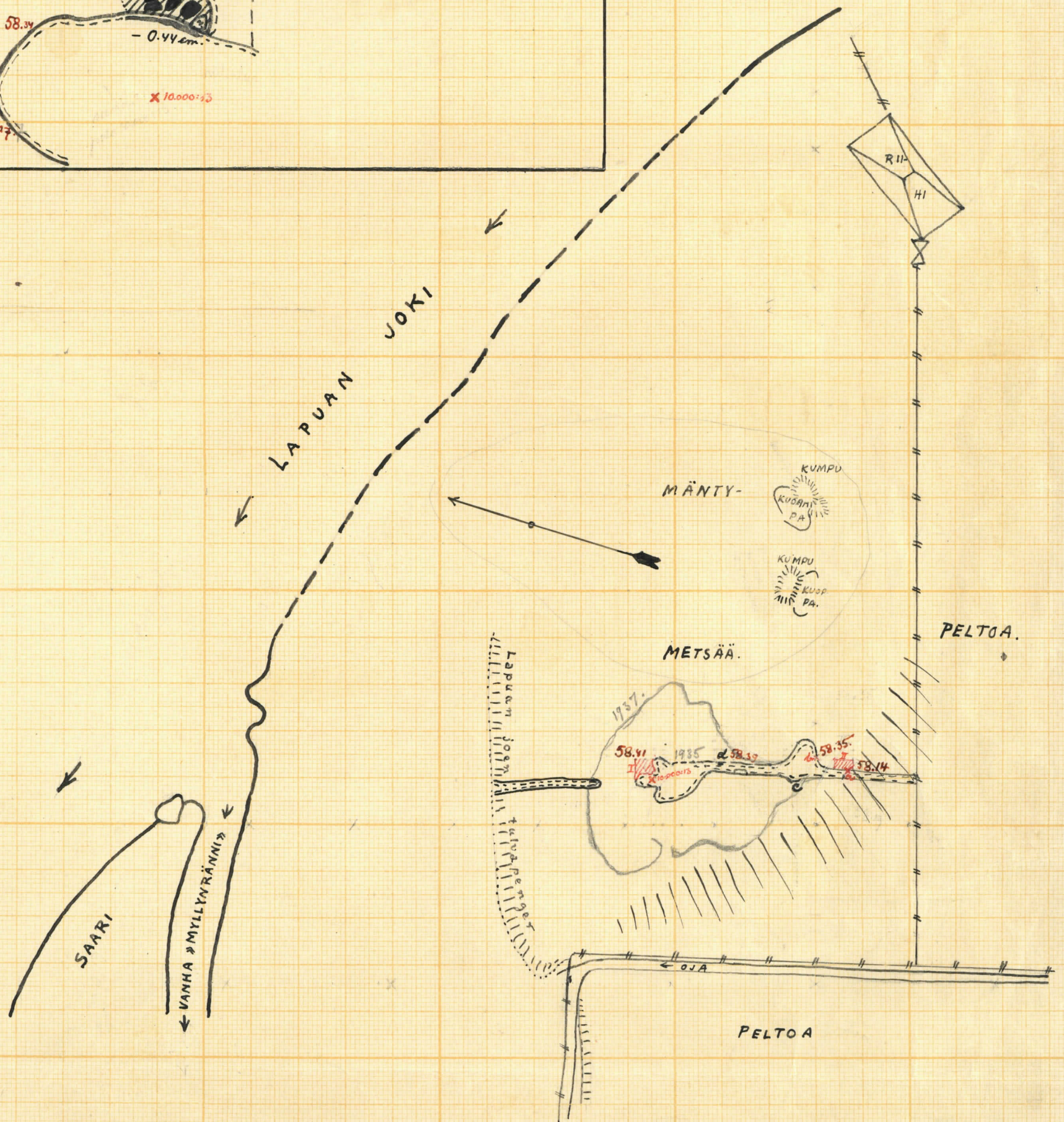
Kartta 2.b.

Koekaivausalueet.

- /// Hültä
 - Palaneita kiviä
- 1:50 (2cm = 1m).



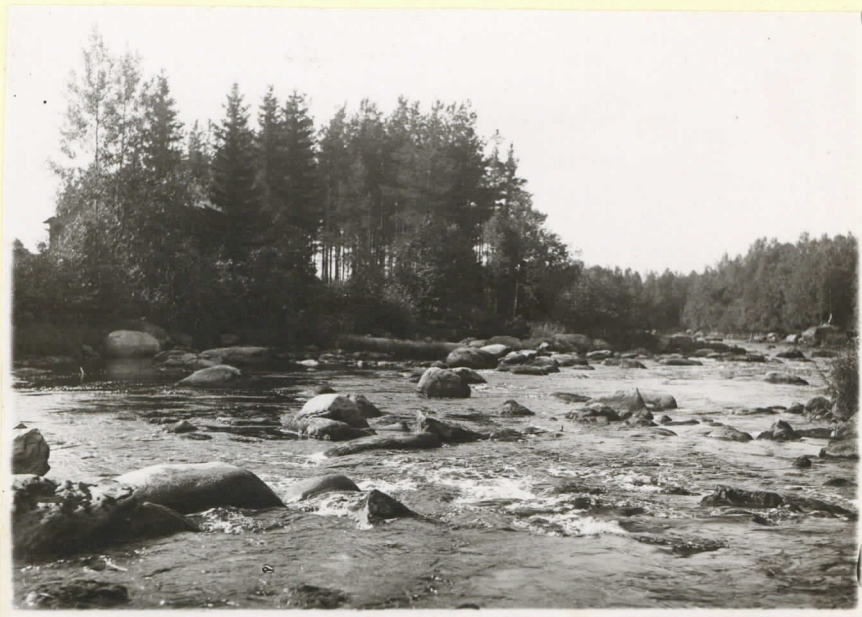
Kartta 2.a.
 LAPUA · TIISTENJOKI · MYLLYMÄKI
 RIIHIMÄNNIKÖN KIVIKAUTINEN ASUINPAIKKA.
 TUTK. Aarne Syrjämaa 1-3.9.1935
 1:500 (2mm = 1m).
 /// KOEKAIVAUKSET
 58.41-58.14 KORKEUSMITT. YLI MER.P.





10211.

Kuva 1. Rühimännikkö (v-v) kivikauti-
sine asuinpaikkoineen läurilow
naarta. Vasemmalla Lapuanjoen
panta-äyrästä, oikealla on metsänrajan-
sa Myllymäen talon rakennukset. Valok. 2.9.1935.



10212

Kuva 2. Rühimännikkö itäkoilli-
sesta Lapuanjoen kerkikiirikalta.
Vasemmalla näkyy männikön ta-
kaa rüken räpyntä (vrt. karttoihin).
Valok. 2.9.1935