

MUHOS

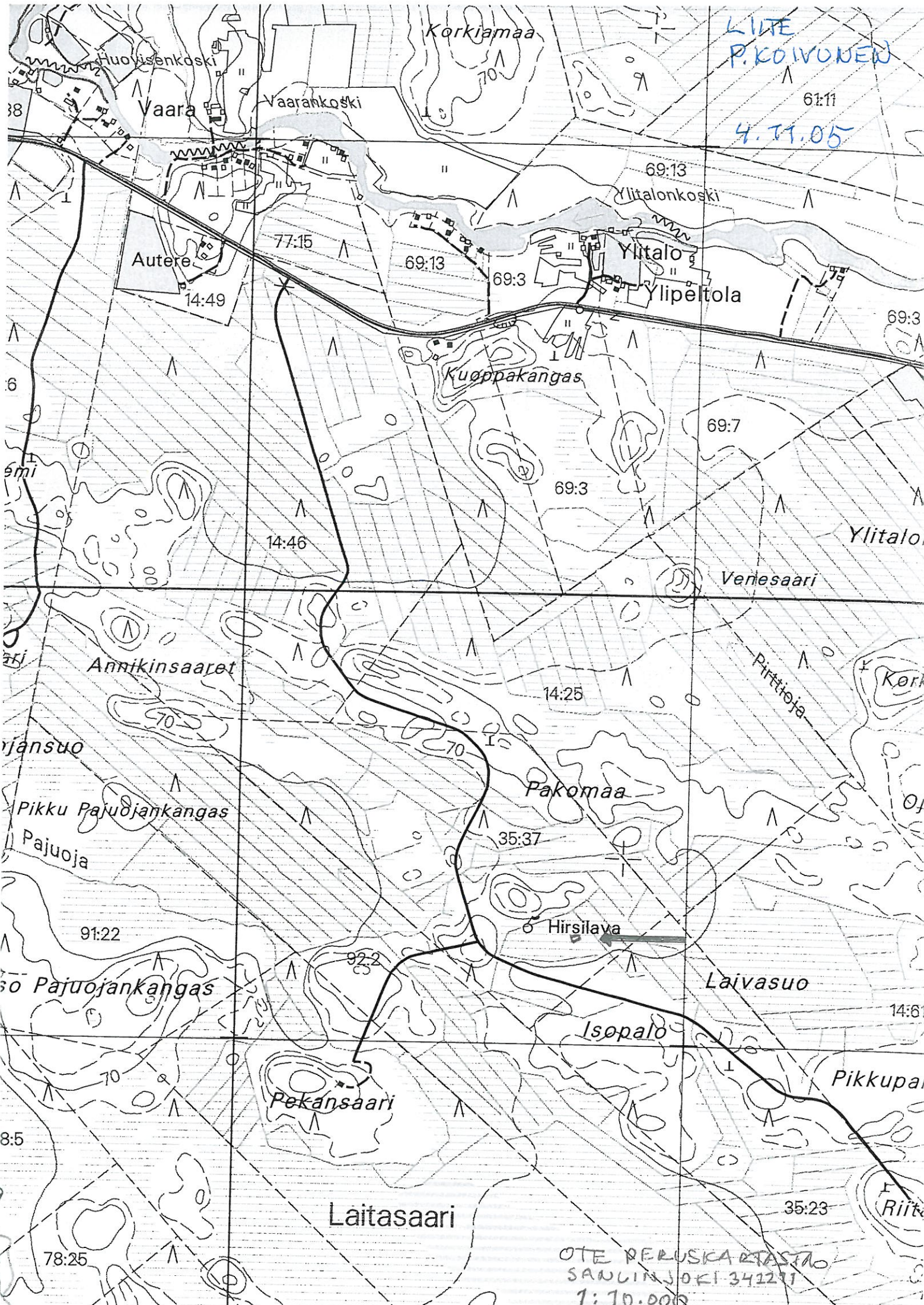
Laivasuo [2] "hirsilava"

Kävin syksyllä 2005 useita kertoja tyhjäksi laskettua Muhoksen Pirttijärveä katsomassa ja dokumentoimassa sieltä tavattuja kalastusjäänteitä yms. Lähdemiehenä minulla oli Esko Holappa, joka asuu kantatilalla järven eteläisellä rannalla. Puheeksi tuli myös alueen muinaisjäännökset ja hän muisteli käyneensä isänsä, Iivari Holapan ja veljensä kanssa Laivasuon hirsilavaa katsomassa. Koska olin aikaisemmin ollut puheessa FM Mika Sarkkisen kanssa asiasta ja hän oli minulle maininnut, ettei ollut itse muodostelmaa nähnyt ja mahdollisesti myös painetussa inventointiluettelossa ei sen paikka ole oikea (kuten myös myöhemmin osoittautui), pyysin Holapan opastamaan joskus tulevaisuudessa minut paikalle. Tilaisuus tarjoutuikin syksyn viimeisellä käynnillä Pirttijärvellä 3.11.05, jolloin kävin hakemassa puuastia n:o 2:sen ja otin vielä kuvia liittyen Pirttijärven esinelöytöihin. Ilmeni, että hirsilavan lähelle pääsee metsäautotietä, joka normaalioloissa on puomin sulkema (Esko Holapalla avain). Holapalta lähdetessä ajetaan ensin Pirttijärven länsisivun tilustietä, tullaan järven luoteiskulman risteykseen, josta isompi paikallistie menee järven pohjois- ja itäpuolelle, siitä ajetaan 2100 metriä länteen, tien oikealla puolen on puomin sulkema metsäautotie etelään. Tätä tietä ajetaan 2000 metriä ja tultaessa pienen mäen päälle auton voi jättää levikkeeseen. Tästä mennään kävellen metsän poikki pohjoiseen noin 100 metriä pienelle suolle, joka on todellisuudessa Laivasuon läntisin poukama. Hirsilava on suunnilleen keskellä tätä pientä suoaluetta ja itse kohteen päälle on kasvanut nuori männikkö. Tämä johtune siittä, että hirsilava pitää suon pintaa hiukan ympäristöä korkeammalla ja männyn taimet ovat voineet suon pintaan juurtua. Paikalla on havaittavissa yksi jo lahoamistilassa oleva hirsi, jonka opas Holappa muisti nostetun ylös rakenteesta jo 1960-luvulla. Nostetun hirren sija on edelleen näkyvissä itä-länsi-suuntaisena kouruna suon pinnassa. Itse lavan muodostavat puut ovat järeän (30-50 cm) mäntytukin haljaspuolikkaita, pituudeltaan ehkä 5-8 metriä. Pistelemällä sondilla suota saatettiin todeta lavan summittaiseksi laajuudeksi inventointikertomuksessa mainittu 16-20 x 20 metriä. Hirsipuolikkaat eivät ole aivan kiinni toisissaan, vaan hirren väleissä on rakoja. Näistä tunnustelemalla vaikutti siltä, että päällimmäisen itä-länsisuuntaisen hirsikerroksen alla oli ristikkäin vielä toinen (harvempi?) hirsikerros. Pienen suon laitaa kiertävät ojat, jotka ovat ilmeisesti laskeneet suon pintaa, mutta kun hirsilava ei ole samaa vauhtia laskeutunut, on hirsilava tulossa suosta näkyville (!). Paikoin hirsiä peitti enää 5-10 sentin turve, kun se oli ollut 1960-luvulla lähes saappaan syvyinen. Esko Holappa kertoi isänsä olleen sitä mieltä, että paikalle oli uponnut (upotettu?) viikinkialuksia (!), jotka oli tuotu paikalle Pajuojan pienen laskuojan kautta. Holappa harmitteli sitä, ettei kysynyt isältään ajoissa tarkemmin tarinan perusteluita. Otimme puukolla pienen näytteen lavan keskivaiheilla olevan hirren pintapuusta ja tarkoitus on se radiohiilimetodilla ajoittaa. Kokonaisuudessaan rakennelma on hyvinkin poikkeava ja jää kysymään ovatko Suomen lukemattomat Laiva- ja Lavasuot saaneet nimensä vastaavista muodostelmista. Mikä sitten on tämän selvästi suuren rakennusvaihan tuottaneen rakenteen tai puuvaraston alkuperäinen tarkoitus, jää tässä vaiheessa ratkaisematta. Tämän kertomuksen liitteenä on karttaote peruskartasta Sanginjoki 342211, johon lavan todellinen paikka on merkitty pienellä neliöllä. Oikea paikka on siis nykyisestä muinaisjäänteiden karttamerkistä noin sata metriä itäkaakkoon.

Oulussa 4.11.05

  
Pentti Koivunen  
Oulun yliopisto





LIITE  
P.KOIVUNEN  
61:11  
4.11.05

OTE PERUSKARTASTA  
SANGINKOJI 342291  
1:10.000