

78

MUHOS LAITASAARI HIRSIKANGAS 2**PERUSTIEDOT**

MJ-tyyppi: kivirakenteet
 Tyypin tarkenne: rakkakuopat
 Ajoitus: esihistoriallinen?
 Rauhoitusluokka: 2
 Lukumäärä: 6
 Peruskartta: 3422 07 Laitasaari
 Koordinaatit: x= 7194 091-119; y= 3446 346-360; z= 55
 Koordinaattiselite: ääripisteet
 Maastomerkintä: ei merkitty
 Pinta-ala: ääripisteiden mukaisesti noin 4,5 aaria
 Etäisyystieto: Muhoksen kirkosta 6 kilometriä länsi-luoteeseen

OMISTAJATIEDOT

Alue tai rekisterikylä: Muhos Laitasaari
 Tila 1: 1:45 Kärnä
 Omistaja 1: Kärnän Pirtti Oy
 Osoite 1: Kärnäntie 2, 91500 Muhos, puh. 08-5334503
 Lisätietoja: maanomistajalle lähetetty kopio tarkastusraportista

TARKASTUS 2000

Aika: Vesa-Pekka Herva, Janne Ikäheimo & Juha-Pekka Joonas 13.9.2000
 Karttaotteet: Peruskarttaote 3422 07 LAITASAARI, 1:20 000. Helsinki 1999
 Diat: Oulun yliopisto, arkeologian laboratorio 23844-23846

LYHYT KOHDEKUVAUS

Kohde sijaitsee pienessä kivirakassa lähellä luode-kaakko –suuntaisen kivisen moreeniharjanteen kaakkoiskärkeä, Hirsikankaan lounaisosassa. Rakassa on yhteensä kuusi, kooltaan ja muodoltaan vaihtelevaa kuoppaa, joiden ajoitus ja funktio on tuntematon.

TUTKIMUSKERTOMUS**Sijainti ja maasto**

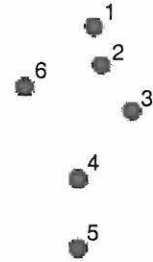
Hirsikangas on Muhoksen kunnan Laitasaaren kylässä sijaitseva laaja mäntyvaltainen kangas, joka sijoittuu Muhoksen kirkosta 6 kilometriä länsi-luoteeseen ja noin 2 kilometriä Laukan sillasta länsi-lounaaseen. Kankaan maaperä on pääasiassa kivistä moreenia ja alueella on useita luode-kaakko –suuntaisia moreeniharjanteita. Kohde sijaitsee Hirsikankaan lounaisosassa, lähellä erään tällaisen harjanteen kaakkoon pistävää kärkeä sijaitsevassa kivirakassa. Rakan kivet ovat punaista graniittia ja niiden koko vaihtelee nyrkinkokoisesta hevoisenpäänkokoiseen. Maasto on avoin muutamaa rakassa kasvavaa nuorta mäntyä lukuunottamatta. Aluskasvillisuus muodostuu rakkakivikkoa peittävästä jäkälästä sekä satunnaisemmin esiintyvistä kanervasta.

Kohteen kuvaus

Rakassa on yhteensä kuusi ajoitukseltaan ja funktioltaan määrittelemätöntä kuoppajäännettä, jotka heterogeenisen muodon ja koon sekä jäkäläkasvuston osoittaman maatumisasteen perustella

voidaan luokitella potentiaalisiksi muinaisjäänöksiksi. Lisäksi rakan keskiosassa on muutamia epämääräisempiä kuoppia, joita ei ole noteerattu seuraavassa, rakkakuoppien sijainnin, muodon ja mitat ilmaisevassa taulukossa

	Muoto	Mitat	Syvyys	Sijainti x/y	
1.	pyöreä	100 cm	40 cm	7194 119	3446 355
2.	soikea	280x220 cm	30 cm	7194 115	3446 356
3.	pyöreä	200 cm	30 cm	7194 109	3446 360
4.	pyöreä	130 cm	20 cm	7194 100	3446 353
5.	soikea	240x150 cm	30 cm	7194 091	3446 353
6.	pyöreä	90 cm	40 cm	7194 112	3446 346



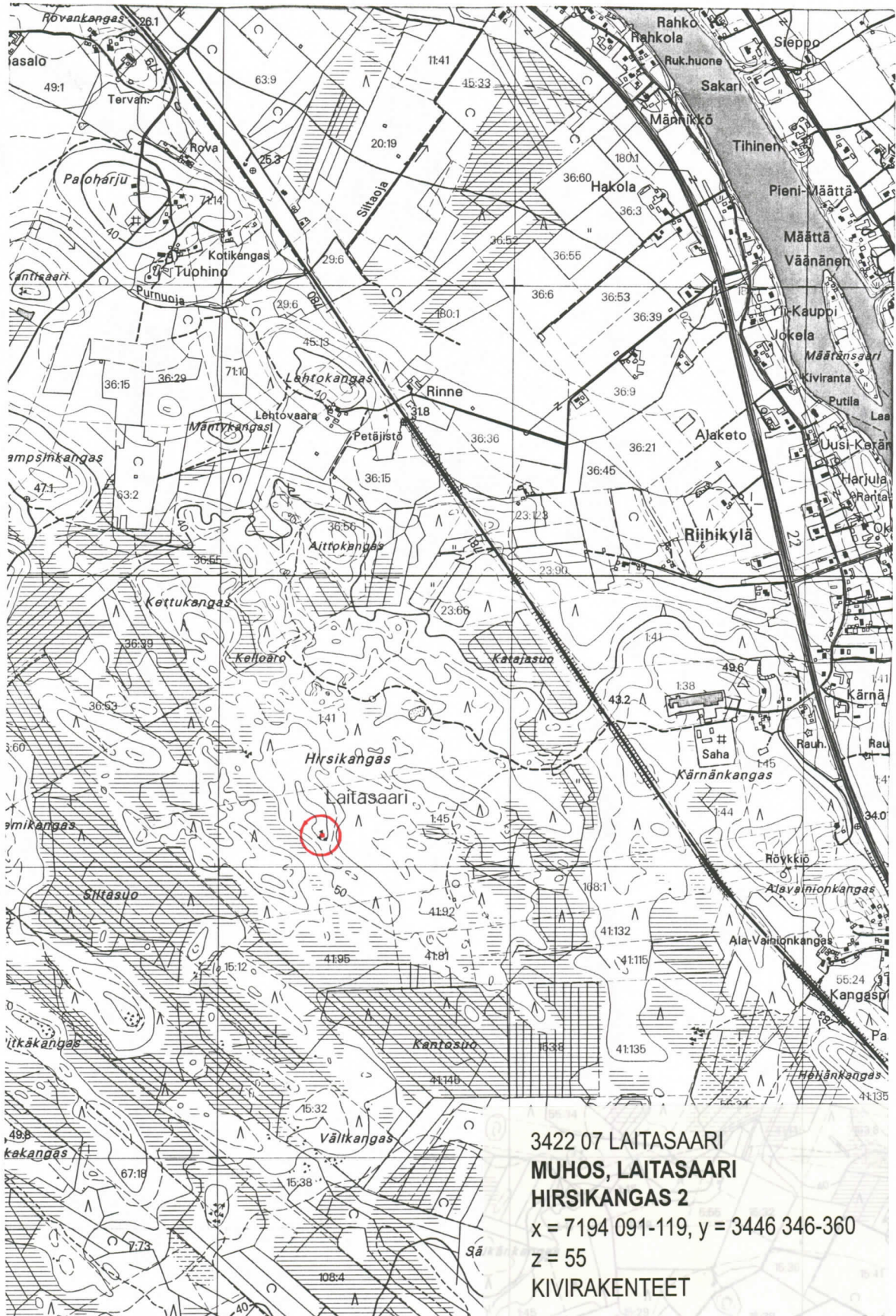
Kohteen luonteen ja sijainnin huomioonottaen, siihen tuskin kohdistuu lähitulevaisuudessa maankäyttöpaineita

Luokitusehdotus

Luokka 2. Rauhoitusasteen tarkempi määrittely edellyttää lisätutkimuksia.

Oulussa 16.11.2000

FL Janne Ikäheimo
Amanuenssi
Arkeologian laboratorio
PL 1000
90014 Oulun yliopisto



3422 07 LAITASAARI
 MUHOS, LAITASAARI
 HIRSIKANGAS 2
 x = 7194 091-119, y = 3446 346-360
 z = 55
 KIVIRAKENTEET



Kuva 1. Muhos Laitasaari Hirsikangas 2. Yleiskuva moreeniharjanteen kaakkoiskärjessä sijaitsevasta kivirakasta (Oulun yliopiston arkeologian laboratorion dia 23844, kuva: Janne Ikkäheimo, suunta 10/360°).



Kuva 2. Muhos Laitasaari Hirsikangas 2. Yleiskuva kivirakasta harjanteen laen suuntaisesti. Rakan keskellä seisomassa fil.yo Vesa-Pekka Herva. Hänestä vasemmalle sijaitseva nuori mänty kasvaa rakkakuopan 2 keskellä (Oulun yliopiston arkeologian laboratorion dia 23845, kuva: Janne Ikkäheimo, suunta 160/360°).



Kuva 3. Muhos Laitasaari Hirsikangas 2. Rakkakuopat 1 ja 2. Kuoppa 1 etuoikealla (nuoli), etualalla näkyvä mänty kasvaa kuopan 2 keskellä. Mitan näkyvän osan pituus on 1 metri. (Oulun yliopiston arkeologian laboratorion dia 23846, kuva: Janne Ikäheimo, suunta 240/360°).