

531

**MUHOS LAITASAARI RITOKANGAS****PERUSTIEDOT**

MJ-tyyppi: maarakenteet  
 Tyyppin tarkenne: kuopat  
 Ajoitus: esihistoriallinen?  
 Rauhoitusluokka: 1/2  
 Lukumäärä: 23  
 Peruskartta 3422 07 Laitasaari  
 Koordinaatit: x= 7194 086-358; y= 3449 525-878; z= 32,5-40  
 Koordinaattiselite: ääripisteet  
 Maastomerkinä: ei merkintää  
 Pinta-ala: noin 450x50 metriä  
 Etäisyystieto: Muhoksen kirkosta 3,5 kilometriä luoteeseen

**OMISTAJATIEDOT**

Alue tai rekisterikylä: Muhos, Laitasaari  
 Tila 1: 31:36 Viertola  
 Omistaja 1: Leskelä Niilo ja Julia  
 Osoite 1: Työmiehentie 8, 91500 MUHOS, 08-533 2623  
 Tila 2: 31:58 Haapaoja  
 Omistaja 2: Leskelä Antti  
 Osoite 2: Ketolanojantie 707, 91500 MUHOS, 08-533 4563  
 Tila 3: 32:60 Pienihuovinen  
 Omistaja 3: Muhoksen kunta  
 Osoite 3: PL 39, 91500 MUHOS, 08-533 0111  
 Lisätietoja: omistajille postitettu kopio tarkastusraportista

**TARKASTUS 2000**

Aika: FM Jalo Alakärppä & FL Janne Ikäheimo 13.8.2000; FL Janne Ikäheimo & FL Jari Okkonen 25.8.2000.  
 Karttaotteet: Peruskartta 3422 07 Laitasaari, 1:20 000. Helsinki 1999.  
 Yleiskartta 1:3000 (pohjana osasuurenos peruskartasta)  
 Diat: 23492-23496, Oulun yliopisto, arkeologian laboratorio

**LYHYT KOHDEKuvaus**

Muhoksen kirkosta 3,5 kilometriä luoteeseen sijaitsevalla Ritokankaalla on 23:n kuoppajäänneen muodostama ketju, joka kuoppien huomattavan koon ja keskinäisen sijainnin perusteella on hyvin todennäköisesti nk. pyyntikuoppajärjestelmä. Kohteen ajoitus on epäselvä.

**TUTKIMUSKERTOMUS****Sijainti ja maasto**

Ritokangas on muodoltaan pitkänomainen ja pituusakseliltaan luode-kaakko suuntainen harjanne, joka sijaitsee 3,5 kilometriä Muhoksen kirkosta luoteeseen ja noin kilometrin Laukan sillasta kaakkoon. Vaalantie (maantie 8300) ohittaa kankaan noin 400 metriä sen lounaispuolelta. Lukuunottamatta koillispuolella sijaitsevaa Ritosuota, harjanne on peltojen ympäröimä (kuva 1).

Moderni omakotiasutus on parin viimeisen vuosikymmenen aikana levittäytynyt kankaan laelle sen kaakkoiskärjessä. Kankaan maaperä on pääasiassa hiekkaa, mutta erityisesti luoteisosassa on siellä täällä suurehkoja pintamoreenilohkareita. Ritokangasta on myös hyödynnetty maa-aineksen otossa, jonka takia lähellä sen luoteiskärkeä sekä kankaan keskiosassa on hiekkakuoppia. Kuriositeettina mainittakoon, että luoteisosassa sijaitsevaa hiekkakuoppaa asuttaa törmäpääsky-yhdyskunta. Kankaan keskiosassa jää sitä leikkaavan metsätien länsipuolelle kaksi laajahkoa hiekkakuoppaa, joiden ympäristöstä on otettu myös pintasoraa. Pintasoranottoa osoittava tiheä vesakko jatkuu myös tien itäpuolella kohti kankaan lakea. Muuten kankaalla kasvaa harvakseltaan kookkaita mäntyjä ja aluskasvillisuuden muodostavat puolukka, mustikka, jäkälät ja sammaleet.

#### Kohteen kuvaus

Ritokankaan muinaisjäännöskohde löytyi sattumalta 13.8.2000 Oulujokilaaksoon suuntautuneen tarkastusmatkan yhteydessä. Kohteessa on yhteensä 23, muodoltaan pyöreää kuoppajäännettä, joiden keskimääräinen halkaisija on 290 cm ja syvyys 80 cm. Kuoppajäänteet muodostavat kankaan pohjoisreunaa väljästi noudattelevan ketjun (kuvat 2-3). Ritokankaan luoteispäässä kuoppajäänteitä on ainoastaan kolme ja varsinainen ketju alkaakin kankaan keskiosasta, missä maa-aineksen otto on todennäköisesti tuhonnut muutamia vastaavia jäänteitä.

Oheinen taulukko kokoaa yhteen Ritokankaan kuoppajäänteitä koskevan paikka- ja mittatiedon (kuopan halkaisija ja syvyys). Kaikista kuoppajäänteistä saatiin kairamalla esiin podsol-maannos, joka kuoppien 2, 5, 14, 15 ja 23 kohdalla oli hiilensekainen. Lisäksi muista jäänteistä hieman erillään oleva kuoppa 23 vaikutti sisältävän myös kiviä, mikä poikkeavan sijainnin ohella voisi viitata sen muista poikkeavaan funktioon. Rakenteellisesti joukosta erottuvat kuopat 7 ja 14, sillä niissä on matalahko reunavalli. Kuoppien 18-19 syvyyttä ei voitu määrittää, koska edellinen oli täytetty risuilla (kuva 4) ja jälkimmäinen rakennusjätteellä.

#	X	Y	ø	syv.
1	7194358	3449525	220	40
2	7194350	3449529	270	70
3	7194311	3449558	160	40
4	7194238	3449624	270	80
5	7194225	3449637	260	60
6	7194201	3449658	350	80
7	7194187	3449680	320	100
8	7194178	3449689	320	100
9	7194180	3449709	340	100
10	7194187	3449721	280	80
11	7194191	3449734	260	80
12	7194135	3449750	350	90

#	X	Y	ø	syv.
13	7194131	3449763	310	100
14	7194128	3449772	410	110
15	7194125	3449782	320	100
16	7194121	3449795	270	70
17	7194124	3449821	250	90
18	7194113	3449836	240	?
19	7194105	3449849	320	?
20	7194098	3449858	300	100
21	7194091	3449865	320	100
22	7194086	3449878	310	100
23	7194105	3449749	210	70

Kuoppajäänteistä tavattu podsol-maannos kertoo niiden huomattavasta iästä, mutta ajoittaminen rannansiirtymäkronologian avulla on kohteen luonteesta johtuen riskialtista. Kuoppien huomattava koko ja niiden keskinäinen sijainti näet viittaavat pyyntikuoppajärjestelmään, jonka avulla tapahtuneesta hirvieläinten pyynnistä on aikalaiskuvauksia vielä 1800-luvulta. Ritokankaan kohde voi siksi hyvinkin ajoittua Kristuksen syntymää seuraaville vuosisadoille, mahdollisesti jopa historialliselle ajalle.

Ritokankaan pyyntikuoppajärjestelmä on maisemallisesti näyttävä kohde, jolla paikallisten koululuokkien soisi vierailevan esihistoriaa käsittelevien historian tuntien yhteydessä. Kohde voisi "oikein tarjoiltuna" omata jopa omata matkailullista potentiaalia. Puutteellisten taustatietojen vuoksi

on vaikea sanoa uhkaako Ritokankaan kuoppajänteitä lähitulevaisuudessa mikään. Ehkä akuutein vaara voi aiheutua kankaan kaakkoislaidan asutuksen laajenemisesta, joka näyttää kuitenkin keskittyvän Ritokankaan eteläreunalle.

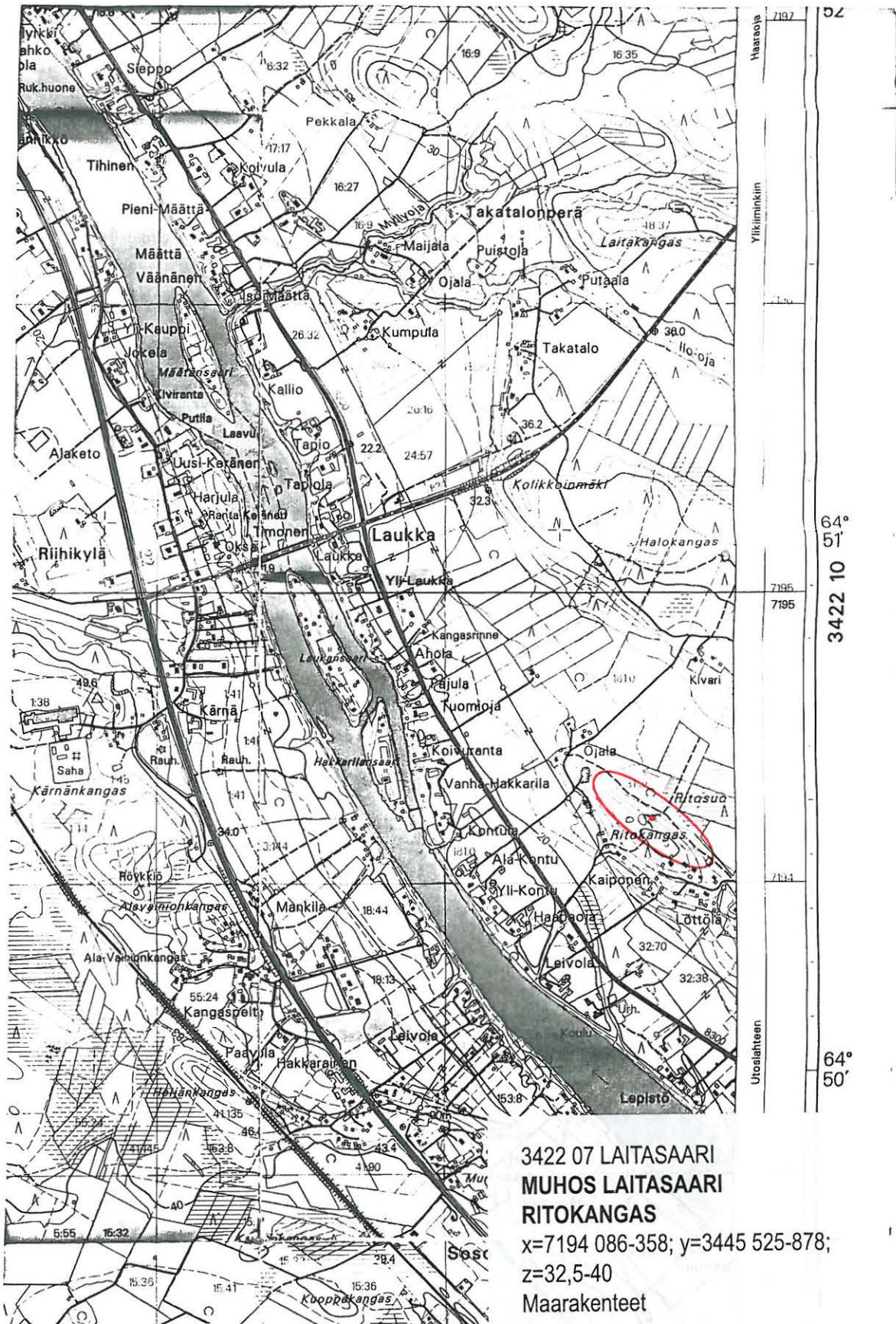
**Luokitusehdotus**

Luokka 1/2. Oulujokilaakson toistaiseksi näyttävimpänä pyyntikuoppajärjestelmänä kyseessä on alueellisesti merkittävä muinaisjäännös, joka tulisi säilyttää sellaisenaan ja merkitä kaavoituksessa erityisalueeksi.

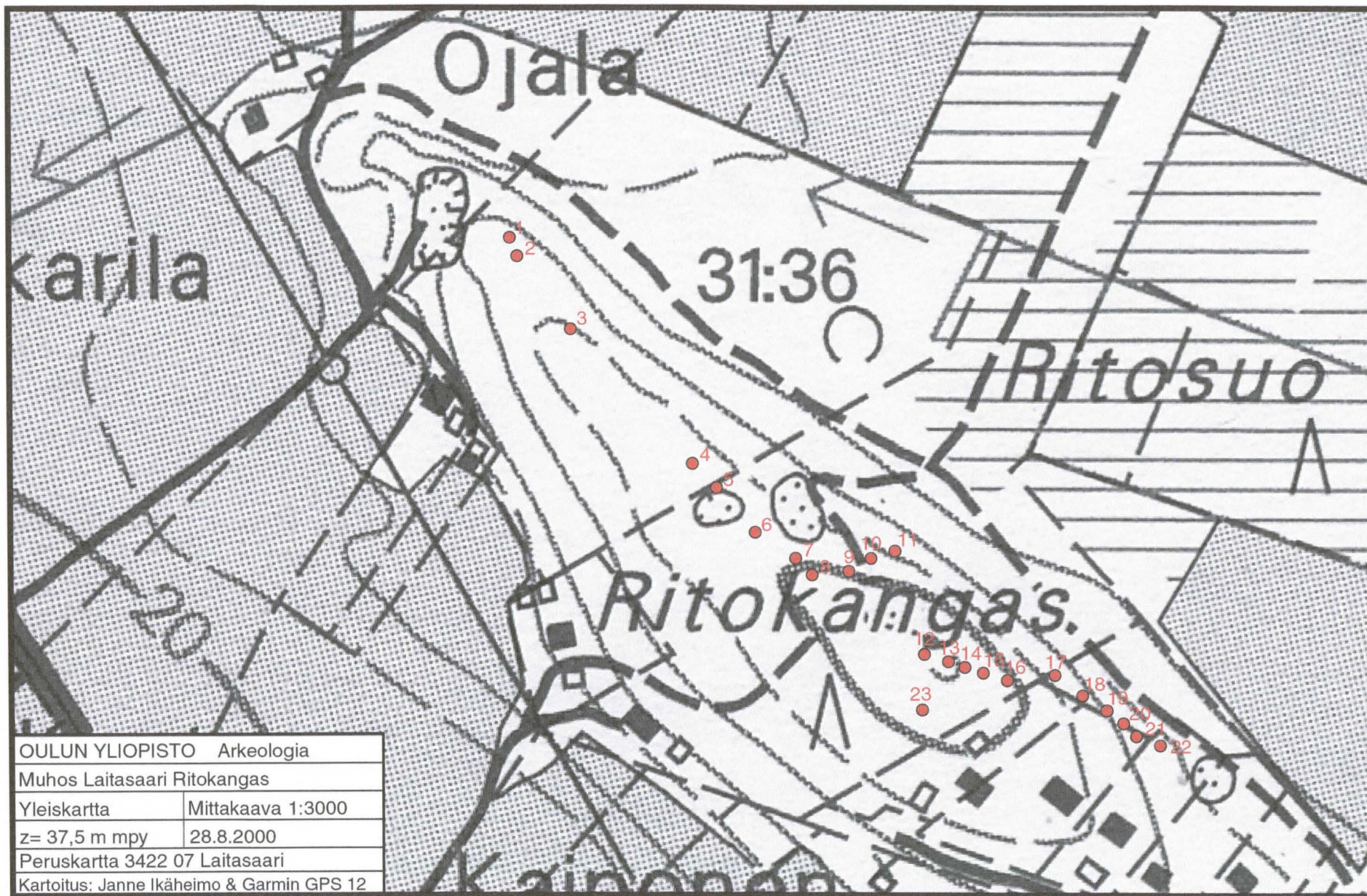
Oulussa 25.9.2000



FL Janne Ikaheimo  
Amanuessi  
Arkeologian laboratorio  
PL 1000  
90014 Oulun yliopisto



3422 07 LAITASAARI  
 MUHOS LAITASAARI  
 RITOKANGAS  
 x=7194 086-358; y=3445 525-878;  
 z=32,5-40  
 Maarakenteet





Kuva 1. Muhos Laitasaari Ritokangas. Näkymä kankaan laelta kohti Oulujokivartta ja Vaalantietä. Kuvattu koillisesta (Kuva: Janne Ikäheimo. Oulun yliopisto, Arkeologian laboratorion dia 23494).



Kuva 2. Muhos Laitasaari Ritokangas. Osa kuoppajäänneketjua (kuopat 20-22) Ritokankaan kaakkoislaidalla. Tarkimmaisessa kuopassa seisomassa FL Jari Okkonen. Kuvattu länsi-luoteesta (Kuva: Janne Ikäheimo. Oulun yliopisto, Arkeologian laboratorion dia 23492).



Kuva 3. Muhos Laitasaari Ritokangas. FL Jari Okkonen paikantamassa kuoppajäänteen 7 sijaintia. Kuvattu lännestä (Kuva: Janne Ikkäheimo. Oulun yliopisto, Arkeologian laboratorion dia 23495).



Kuva 4. Muhos Laitasaari Ritokangas. FL Jari Okkonen tarkastelee ja paikantaa risuilla täytettyä kuoppajäännettä 18. Kuvattu etelä-lounaasta (Kuva: Janne Ikkäheimo. Oulun yliopisto, Arkeologian laboratorion dia 23493).