

Lat. 13.12.1962

4

Lempäälä

Haurala

Arvela

omist. Wiljo Rommi

os. Lempäälä

KM 15739 : 1 - 12

Kaivauspaikka sijaitsee Lempäälän kunnan Hauralan kylässä Kirkkojärven etelärannalla Arvela-nimisen talon pihamaalla. Vuonna 1961 löytyi talon puutarhamaata muokattaessa muutamia pii-iskoksia ja saviastianpaloja, jotka toimitettiin lähempää tarkastusta varten Kansallismuseoon. Samana kesänä kävi tohtori Ville Luho Suomen Muinaistieteellisen Toimikunnan puolesta tarkastamassa löytöpaikkaa. Kesällä 1962 suoritti allekirjoittanut Suomen Muinaistieteellisen Toimikunnan toimeksiannosta kaivauksen paikalla, jonka tohtori Luho edellämäinillä tarkastusmatkallaan oli määrännyt. (Katso liite no.1)

Kaivaus paljasti paikalla olevan erittäin vahvan historiallisen kulttuurikerroksen (maa voimakasta mustaa multaa, lasin- ja posliinin paloja ym.), joka oli n. 40 cm:n vahvuinen. Kaivausalueen koillispäässä, ruudussa A:1 (katso liite no.2) tuli n. 35 cm:n syvyydellä vastaan röykkiö tiiliskiviä, joiden joukossa muutamia uunin koristeltuja kaakeliitiiliä. Tämän röykkiön vahvuus oli n. 75 cm ja sen alla oli koskematon ruostepitoista hiekkaa. Minkäänlaista selvästi erottuvaa esihistoriallista kulttuurikerrosta ei ollut havaittavissa. Ruudussa A:4 esiintyi n. 50 cm:n syvyydessä voimakas nokimaaläiskä, jonka tähden kaivausta laajennettiin tällä kohdalla

lm x lm:n suuruisella ruudulla kaakkoon. Nokimaaläiskä osotautui pyöreähköksi, läpileikkaukseltaan n. 75 cm:n suuruiseksi, eikä sen alueella ollut lainkaan kiveystä. Ruuduissa A:4, A:5 ja A:6 oli välittömästi kulttuurimultakerroksen alla hiekansekainen savi.

Löydöt:

- Ruutu A:1 koristelematon saviastian pala (KM 15739:1) ja pii-kaavin (KM 15739:2)
- Ruutu A:2 kaksi koristelematonta saviastianpalaa (KM 15739:3)
- Ruutu A:3 koristelematon saviastian reunapala (KM 15739:4)
- Ruutu A:4 kolmionmuotoinen luunpala (KM 15739:5)
- Ruutu B:4 kolme koristelematonta saviastian palaa (KM 15739:6)
- Ruutu A:5 kvartsikaavin (KM 15739:7), Aleksanteri II:n aikainen raha (KM 15739:8) ja kaksi pii-iskosta (KM 15739:9 ja 10)
- Ruutu A:6 koristelematon saviastian pala (KM 15739: 11)
- Lisäksi löytyi hajalöytönä maanpinnalta päärakennuksen ja liiterin väliseltä pihamaalta hiotusta liuskeesta valmistettu naskalin kärkeä muistuttava esine (KM 15739:12)

Päärakennuksen eteläpuolelle kasvitarhamaan reunaan, josta ensimmäiset pii-iskokset ja saviastianpalat olivat löytyneet, kaivettiin lisäksi viisi lm x lm:n suuruista koekuoppaa kahden metrin välimatkoin itä-länsi-suunnassa (katso liite 1 ). Myöskään näissä koekuopissa ei ollut havaittavissa minäkäänlaista esihistoriallista kulttuurikerrosta, vaan pelto-mullan alla oli välittömästi sininen jonkinverran hiekansekainen savi. Koekuopat eivät antaneet mitään löytöjä.

Löytöjen perusteella näyttää mahdolliselta, että kyseessä

voi olla myöhäiskivikautinen asuinpaikka, mutta paikalla myöhemmin jatkunut voimakas asutus on täysin tuhonnut mahdolliset esihistorialliset kulttuurikerrokset.

Helsingissä 11.12. 1962

*Eeva-Liisa Rommi*

---

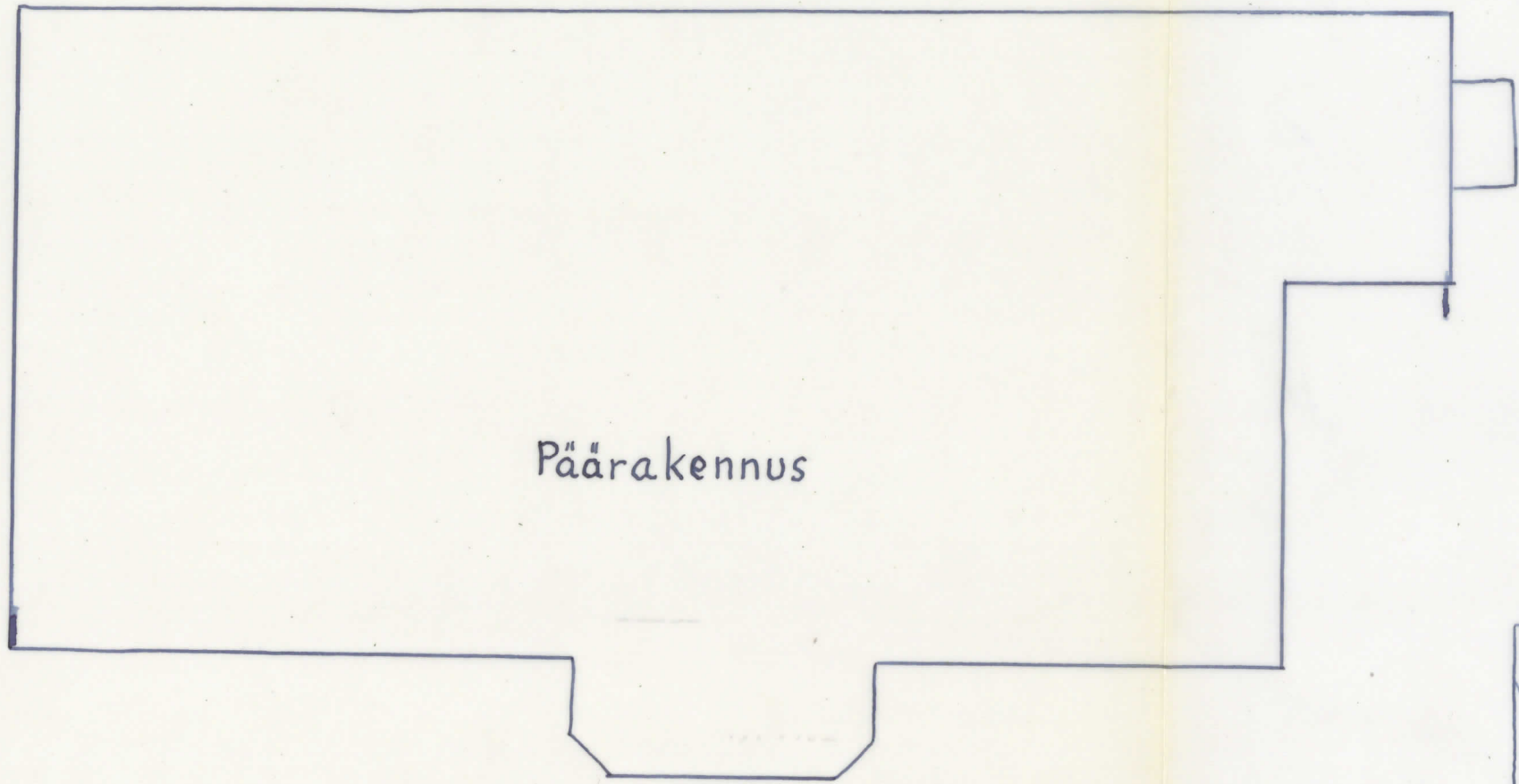
Eeva-Liisa Rommi

Lempäälä, Haurala, Arvela

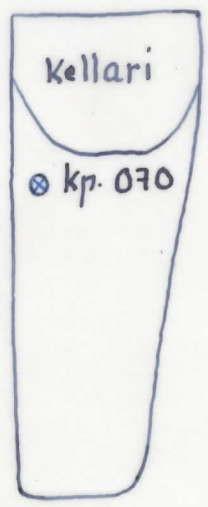
Eeva-Liisa Rommi 1962

13100

Liite N:o 1

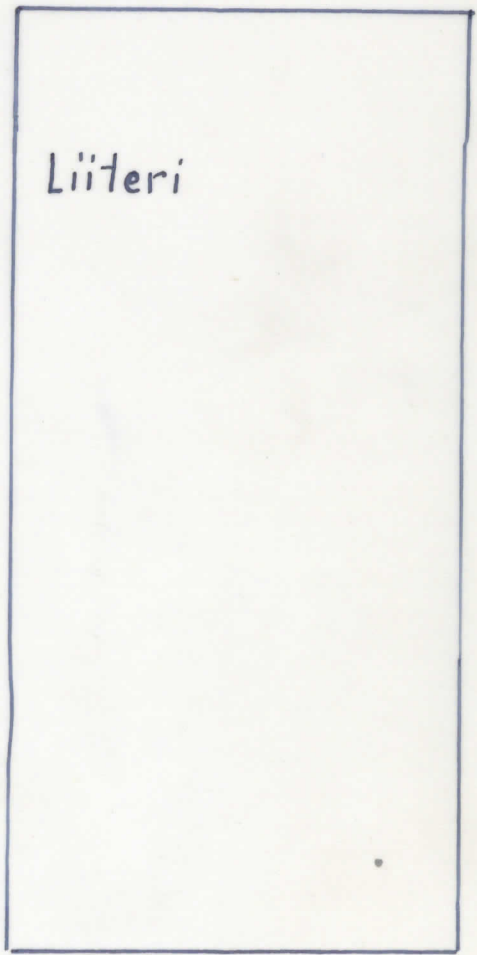


Päärakennus

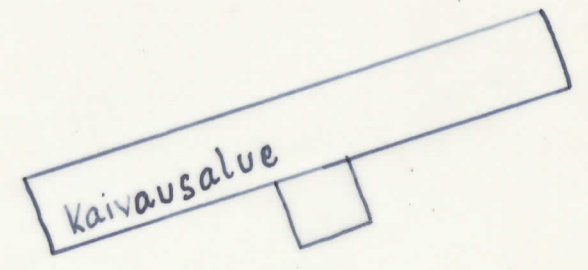


Kellari

kp. 070



Liiteri



Kaivausalue

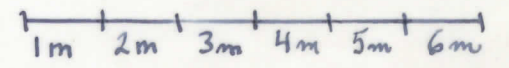
kk1

kk2

kk3

kk4

kk5



Leppäälä, Klaurala, Nevela

Eeva-Liisa Rommni 1962

1:25

liite No 2

№ 2241

4. 210 X 297 mm.

