


SAVONLINNAN MAAKUNTAMUSEO

Saimaa-museo

Taidemuseo

Päivämäärä

MIKKELIN MLK, VANHALA, HAMINANLAHTI

nyht. 1000 D0 2341

Pyyntikulttuurin asuinpaikka

Paikkatiedot:

Peruskartta 3142 02 VUOLINKO 1987

x: 6849 91

y: 3505 68

Viite

z: 105-107

Asia

Tarkastuskertomus

Kohteen löytyminen:

Haminanlahden asuinpaikan löysivät elokuussa 1988 Mikkelin seudun harrastaja-arkeologeihin kuuluvat Margareeta Koskela-Niemi, Hilja Parkkinen ja Anna-Liisa Valkonen. Tuolloin he löysivät tienleikkauksesta kvartsi-iskoksia. Paikasta ilmoitettiin tuolloin allekirjoittaneelle mutta tarkastus jäi tekemättä, joskin varasin KM-numeron löytyneille kvartseille. Kvartsit jäivät Koskela-Niemen haltuun, joka vuoden 1988 jälkeen vetäytyi harrastajien toiminnasta.

Elokuussa 1994 otin yhteyttä Koskela-Niemeen, koska Mikkelin läänin maakuntayhtymä (ent. seutukaavaliitto) oli uusimassa Mikkelin läänin eteläosan muinaisjäännösluettelo. Tuolloin kävi ilmi, että kadonneiksi luullut kvartsit olivat edelleen Koskela-Niemen hallussa. Tarkastimme yhdessä paikan 17.8.1994.

Sijainti:

Haminanlahden asuinpaikka on Puulan vesistöalueeseen kuuluvan Korpijärven pohjoisosassa oleva lahti. Löytöpaikka on Mikkelin asemalta linnuntietä 12.2 km luoteeseen sijaitsevassa em. lahteen pistävässä niemessä. Puulaveden vesistöön kuuluvan Korpijärven pinta on laskenut kaksi metriä ns. Kissakosken lasku-uoman teon yhteydessä (1831-54). Vesijättömaa on selvästi näkyvisenä järven rannoilla. Aikaisemmin Korpijärven rannalta tunnettiin yksi kvartsiin löytöpaikka, Paunonniemi, Haminanlahdesta 3.2 km lounaaseen (tark. L. Lehtinen 1989; T. Jussilan (1992) Mlin mlk inv.kert. nro 25). Myös Haminanlahdesta 1.2 km lounaaseen sij. Kuusikon tilalta on löydetty hajalöytöpaikaksi tulkittu muutama kvartsi-iskos.

Haminanlahdessa hiekkatie kiertää rantaa vesijättömaan ja vanhan törmän välissä niin, että vanhaa törmää on jonkin verran leikattu tietä varten. Vuonna 1988 löydetty kvartsit oli Koskela-Niemen mukaan löydetty tienleikkauksesta niemen eteläisimmästä kärjestä, jyrkän mutkan kohdalta.

Tarkastus 1994:

Elokuussa 1994 tutkittiin em. tien leikkaus ja tehtiin pari koekuoppaa sen yläpuolella olevalle tasaiselle pienehkölle rantaterassille (z 107 m mpy, tieto peruskartasta). Leikkaus on yli metrin korkuinen eikä Koske-la-Niemi enää muistanut kvartsien tarkkaa löytöpaikkaa. Koekuopissa maa oli puhdasta mutta niistä löytyi pari huonolaatuista kvartssia, jota laadultaan selvästi erosivat vuonna 1988 löydetyistä hyvälaatuisista iskoksista.

Em. niemen maaperä on moreenia ja maaston perusteella vaikuttaa siltä, että asuinpaikka rajautuisi tähän pienialaiseen etelään pistävään niemeen, jonka pohjoispuolella maa nousee melko jyrkästi.

Savonlinnassa 7.3.1995



Leena Lehtinen, FK
Savonlinnan maakuntamuseo

Liite PK-ote, yhdistetty kahdesta peruskartasta, 3142 02 ja 3142 03.

MIEKKELIN MUK. HAMINANLAHTI KVAERTSIN LÖYTOPAIKKA

PK 3142 03

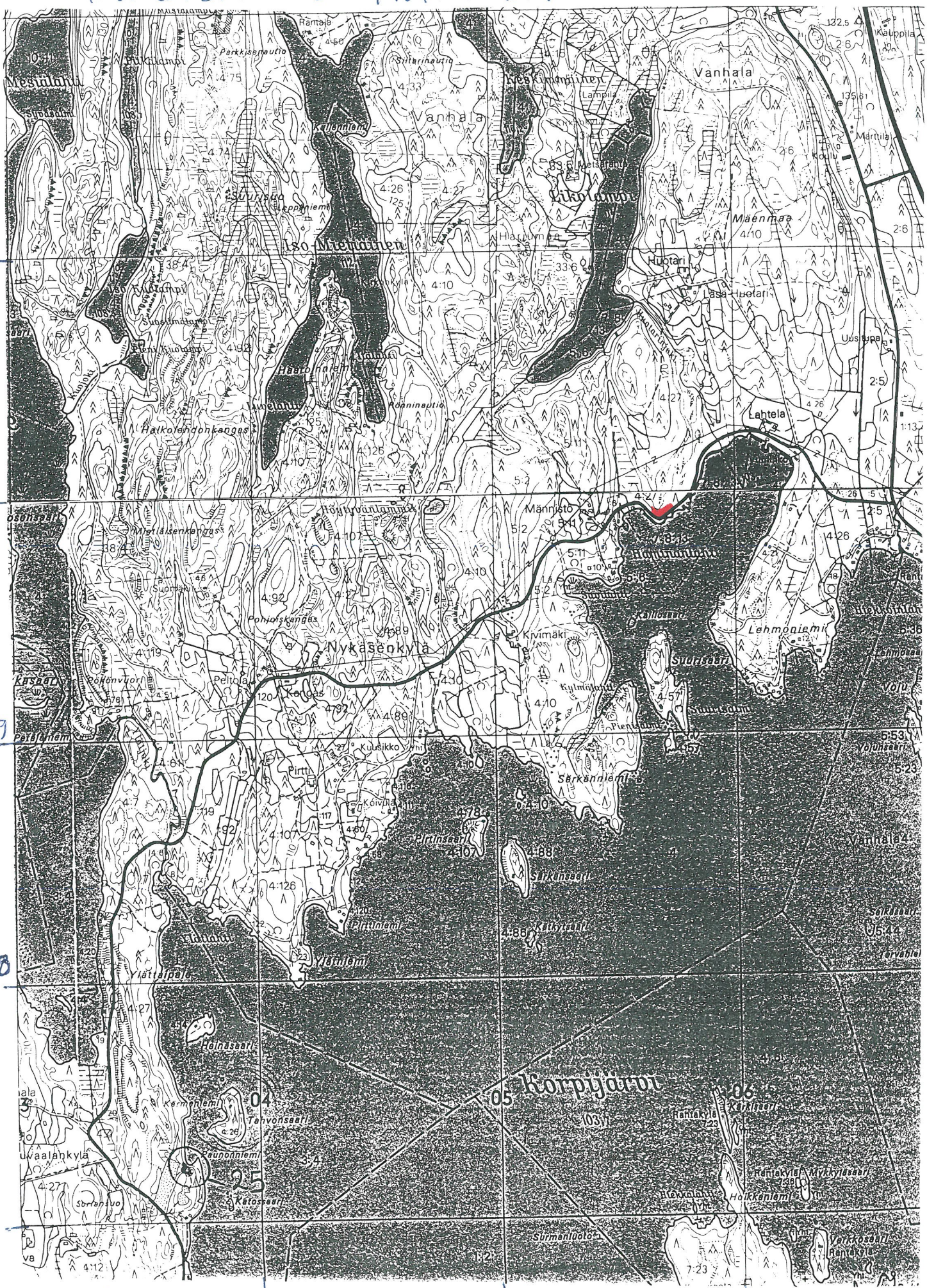
PK 3142 02

6852

6850

6849

6848



3504

3505

3506