

Kertomus allekirjoittaneen suorittamista  
muinaistieteellisistä tutkimuksista Liedon Sauva-  
lan kylän Ylipään talon heinämaakasvun luo-  
na olevalla rautakautisella kalmistolla etelä-  
puolella kesäkuuta v. 1913. Kertomukseen kuuluu  
kartta, 8 valokuvaa ja H. M. l. 6366:1-329.

Historiikki

Lokakuun alussa v. 1912 toimitti rouva  
Jenny Maria Taugren Historiallisesta Museosta lunastet-  
taviksi joukon. hänelle jätettyjä muinaisesineitä,  
jotka edellisellä kesällä olivat löydettyjä muutama-  
vuoden heinäladon tiestä tavoitettavissa Liedon Sauvalan  
kylän Ylipään talon maalta, Aurajoen rannasta  
n. 300 m. N olevalla matalahkolla työväellä. Esi-  
neet lunastettiin museoon, jonka luetteloon ne o-  
vat merkityt noilla 6164:1-8. Ne luokituvat osaksi  
kansainvaelluksen, osaksi viikinkiajalle, ja niissä on  
1 miekka, 2 keihään- ja 1 veitsentä, 1 pronssikoukku,  
2 rengasta kuulainista sekä 1 pronssinen rannerengas.

Tehtävissä kesämatkasuunnitelmiä v. 1913  
varten tuli allekirjoittaneen matkassaane m. m. Lieto,  
jonne lähdin Maarian järveltä, lopetettuaani työpäi-  
siellä, ja jossa suoritettiin tutkimuksia 5-6 päivää.

Topografia

Kyseessä oleva löytöalue sijaitsee tienoska-  
josta jo ennen tunnetaan tärkeitä muinaisuuksien  
muistoja. Sauvalan Anttilan Ristummeissa on fohst.  
Hj. Appelgren-kivari tutkimit varhaiskeskiaikaisista  
ruumiskalmistoa, siitä parin kivenheiton päässä  
on suuren anglosakslaisen raka. aarteen löytöpaikka,  
ja vastapäätä Aurajoen toisella puolella on kunnissa  
vanhanlinnan vuori, jonne matkaa edellisestä löytö-  
kohdasta on n. 300 m. Suunnille yhtä kaukana

Lauvalan kylästä, vaikka toiseen suuntaan, on se mäntöyrittä, josta viimeksi tavattu löytö on tullut päivävaloon. Paikan suhte noihin muihin löytökohtiin selviää varokkuva panoraamasta, jonka oitin tutkimani löytöalueen E-puolella olevasta mäntöyrittästä Lauvalan kylää päin. Kyseessä oleva rinne viehää S-suuntaan Aurajokeen, jonka vedenkalvoasta sen keskus - laiton merkkaus - on 20,53 m. korkeammalla. Vanhakellinalle on linuntietä matkaa n. 500 m.

Tarkastettavanaamme oleva mäntöyrittä oli ketomaata, jossa yleisin kasvumuoto Gramineace-heimon kasvien ohessa oli *Lycchnis viscaria* ja *Gnaphalium dioicum* muodostamaa. Ruoho oli uunimudoin aivan lyhyttä ja siellä täällä pirst. esiin kiviä, osaksi suuria ja maaperäisiä, osaksi selvästi liikutettuja. Taampana oli jollininkin luontainen kallio, joka rajoitti koko yrittään pohjoispuolelta. Sen takana alkoi tasainen peitto.

Tutkimusta varten kartoitin makasiinin lähimmän ympäristön. Makasiinin tieltä varten oli osa maata raivattu pois, osasta taas oli vain pinta kuorittu, kuten kartasta selviää. Kuorittua maata täytettiin ajettu vajaa S-puolella olevaan yrittäseen. Myös oli kartassa E-puolella näkyvä aita muutettu idemmäksi n. 1 m. verran, ja tuon vanhan ja uuden aidan välinen vyöhyke jätettiin nyt tutkimuksessa sikeen jo ennen pöyhittyä alueena, se kun oli ollut aiemmin raivattua. - Maa jätettiin ruutuihin, alle oleva maa tutkittiin lastoilla ja suurimmaksi osaksi seuloettiin.

Paikka osoittautui laajanlaiseksi kalmissa-alueeksi; luonteesaan oli se kentaäkalmissa, jossa mitään maanpäällisiä haudamerkkejä ei ollut. Väinäjät olivat <sup>kaikki</sup> ~~ainoa~~ haudatut polttamalla, todennäköisesti eri paikoilla olevilla palliorovioilla. Use kalmissa-alue

Kaivauksessa  
tehdyt havainnot.

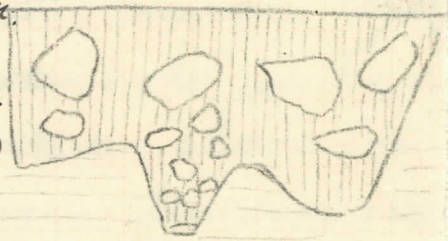
etta

etta lienee kuitenkin ollut yksi roovion kohta, ruutujen E VI, D V ja D VI vaiheilla, joissa maa oli erittäin mustaa ja poltettua ja jossa oli suuria kiviä, mistä osa näytti ilmeisen palamisen jälkeä. Täällä kohdalla korjattiin talteen lähes 500 poltettua savenpataa.

Muualakin kalmistossa oli melkoisesti kiviä kute niissä tavallisesti on. Osa oli suuria, vasta vasten paikalleen sijoitettuja, mutta enimmäkseen olivat pienentaisia ja viskatut ilman järjestystä. - Kalmiston W-pää, linjan G N-puolella olevat VI-X linjojen ruudut erosivat muusta kalmistosta siinä että niissä oli kiviä melkoisen vähä. Myöskään ei maa siellä ollut läheskään niin nokista kuin kalmiston pääalueella. Mutta niinpä olikin kalmiston W-pää ollut muuta hautakenttää myöhemmin käytännössä.

Yleensä oli kulttuurikerroksen ja pintaturpeen vahvuus n. 40-50 cm., jossa syvyydessä keuhainen pohjasora alkoi. Tiedystä syvyydestä kuitenkin jonkun verran vaihteli maanlaadusta y. m. riippuen. Niin osottaa ruutujen II C ja III C yli mitatun pohjaprofili, jossa mittaus tehtiin 4 m. matkalla aina n. 25 cm. etäisyydellä, syvyyden vaihteluun cm:ssä laskien seuraavasti: 45-50-47-47-58-48-45 cm. Toisen profiilin mittasin päälinjaa E pitkin, ruutujen IV-VI poikittain. Tässä 6 m. leveässä vyöhykkeessä oli syvyys 40-44-48-50-51-71-52 cm. Kuten kuvasta näkyy, oli syvyys linjojen V-VI kohdalla normaali, jota vastoin IV linjalla eräs kohta oli suuta huomattavasti alempana. Sikä kohdalla paistui kuopan eli haudan sija, jonka yläosissa tuli näkyviin runsaasti savimöhkäleitä ja saviastianpaljoja. Tämä "hauta" eli kaivanto oli n. 120 cm. pitkä ja 60 cm. leveä vyöhyke, jonka pituussuunta oli SW-NE (vrt. karttaa!) Linnä oli 3 muuta syvempää kohtaa, joista N-puoleisessa oli runsaasti savimöhkäleitä, S-puoleisessa 1 sellainen

ja keuhkomainen, n. 30 x 45 cm. laajuisessa kuopassa ylempana joukoittain hauraitti palaneita siviä ja hiukan hiiltä, sekä alina, 85 cm. syvässä, yläalasin oleva saviastian pohja, viime mainittu 85 cm. syvässä. Lita varten oli liikuttamattomaa pohjamaahan kaivettu 35 cm. syvä kuoppa.



Tuomaisia syvempiä ja matalampia kuoppia oli eräitä muissakin kohdissa kalmistoa. Niin oli laita keuhkua ruudun VI E. Tässä olevan kuopan suuruus oli 30 x 36 cm. ja sen yhtenä seinänä oli suuri kivi. Kuopan syvyys oli 68 cm., kun taas ympärillä oleva kulttuurinmaa ulottui vain 36 cm. syvälle. Löytöjä ei tehty.

Jonkinlainen välipaikka, jossa kulttuurinmaa oli matalahkoa eikä niin nokista kuin muualla, oli ruuduilla V E, IV D, II E, III E, II F, III F. Myöskin III D oli jokseenkin noetonta mutta tavallisen syvistä.

Loydöt tulevat loytöihin, jotka enimmäkseen ovat kansainvaelluksen afaalia, vaikka yksittäisiä mejo-kempiaikin löytöjä aina varhaiskeskiajalle asti tavattiin, olivat ne yleensä harvinaisia, vaikka niitä tavattiin paikoin ilmeisesti oli yhdessä sikermässä sikä tavoin että ne muodostivat yhden hautauksen sisällön. Niin oli laita ruudulla II B, josta 25 x 30 cm<sup>2</sup> laajuiselta alueelta tavattiin runsas muinaiskalusto (6366: 24-38), ruudussa II C (6366: 43-66), VI D, 42 cm. syvässä, jossa kahden maaperäisen kiven päällä oli joukko aseita (6366: 201-209), VI H (6366: 232-237) ja IV E, jossa esineet selvästi oli ladottu tasaiselle maalle ja niiden yllä kiviä kasattu (6366: 112-135.)

Loytökaluusto on sangen rikas. Museokorttelossa (6366) käsittää se 329 acinumeroa, joista jokkut vuoroistaan sisältävät lukuisasti esineitä. Esineet ovat laadultaan seuraavia: miekkoja tai seiväkoskia 12, keihäänkärkiä 10, kivenkupursia 3, veitviä 28, sarp-

Loydöt

pejät 1, hevosenkuolaimia 1, lukkoja 1, sieroja 4, niittäuonaukoja n. 95 kpl., niistä 46 yhdellä ainoalla ruudulla (II D); pronssirenkaita, luultavasti kaikki ranteirenkaita tai niiden kappaleita, 19, sormuksia ja niiden osia 19, tasapitkävartisia solkia, niiden osia tai pallimia 20, krapusolkia 2, rengasolkia 3, kupurasolkia 5, hevosenkengänmuotoisia solkia 1, rautaisia rengasolkia 3, rautaisia kaarisolkia 1, ketjua 7 eri paikasta, ketjun väiniväleitä 2, ketjun rippuksia 14, pronssiiväistä 4 kpl., vyösolkia 4, hihnan päätäkehoja 2, vyösolitukkia yhdestä paikasta 16 kpl., helmiä 32, niistä n. puolet lasia, nappeja 2, neuloja 5, kampoja 1, lukkoja 1 j. n. e. Palttun savenpaloja löytyi n. 2000 kpl., saviastianpaloja n. 1300 ja polttelija luita n. 600 kpl. - Enimmäkseen esineistä ovat 600-700 vuorilla; joukossa on eräitä harvinaisuuksia, kuten Torin vasara, eräs Doppelkreutz-nadell y. m., joita nähdään balttilaista vaikutusta. Erikoisen leimansa antavat kalustoke runsaasti esiintyvät aseet, samoin kuin nuo kansainvälisten kalustemestriessämme yleiset tasapitkät soljet.

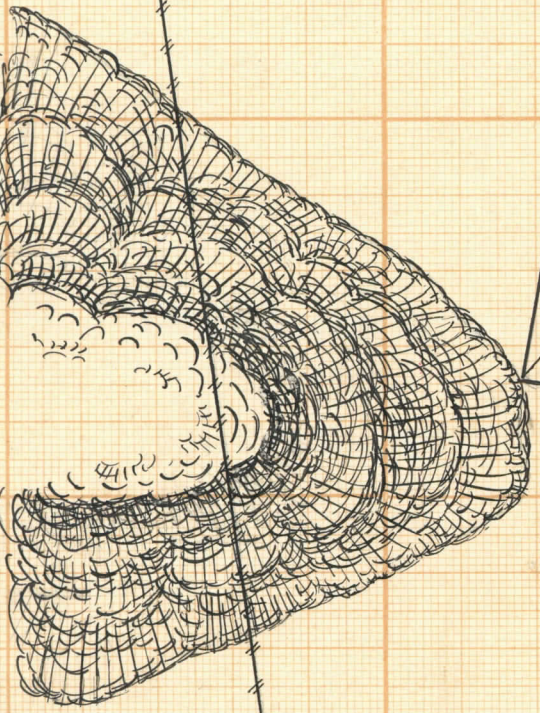
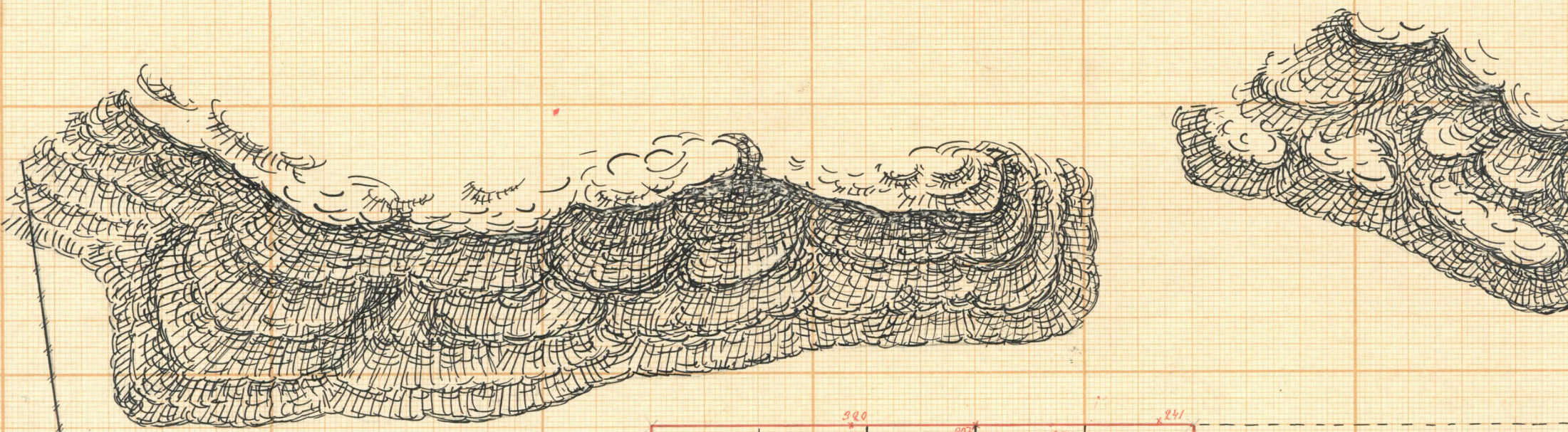
Kun ainekseen tiedellisen muokkauksen ei kuulu tämän kertomuksen puitteisiin, mainittu tässä yhteydessä vain, että kaluston muorenmassa osassa tavattiin palttun savenpaloja vain 13, kun taas niitä muussa osassa kaluistoa oli n. 2000, että edellisestä osasta korjattiin n. 270 palttun kunnosiruria, joita paitsi suuremmalta kaluiston itäpuoleiselta saatiin vain n. 330 kpl., ja että kaluiston muorenmassa osassa oli 4 varhaiskeskiaikuisia saviastianpaloja (6366: 265, 278, 285, 325)

Heikinjärvi, 30 p. lokak. 1913

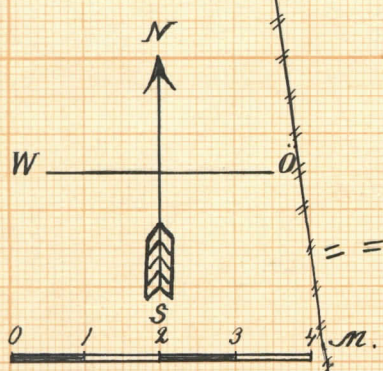
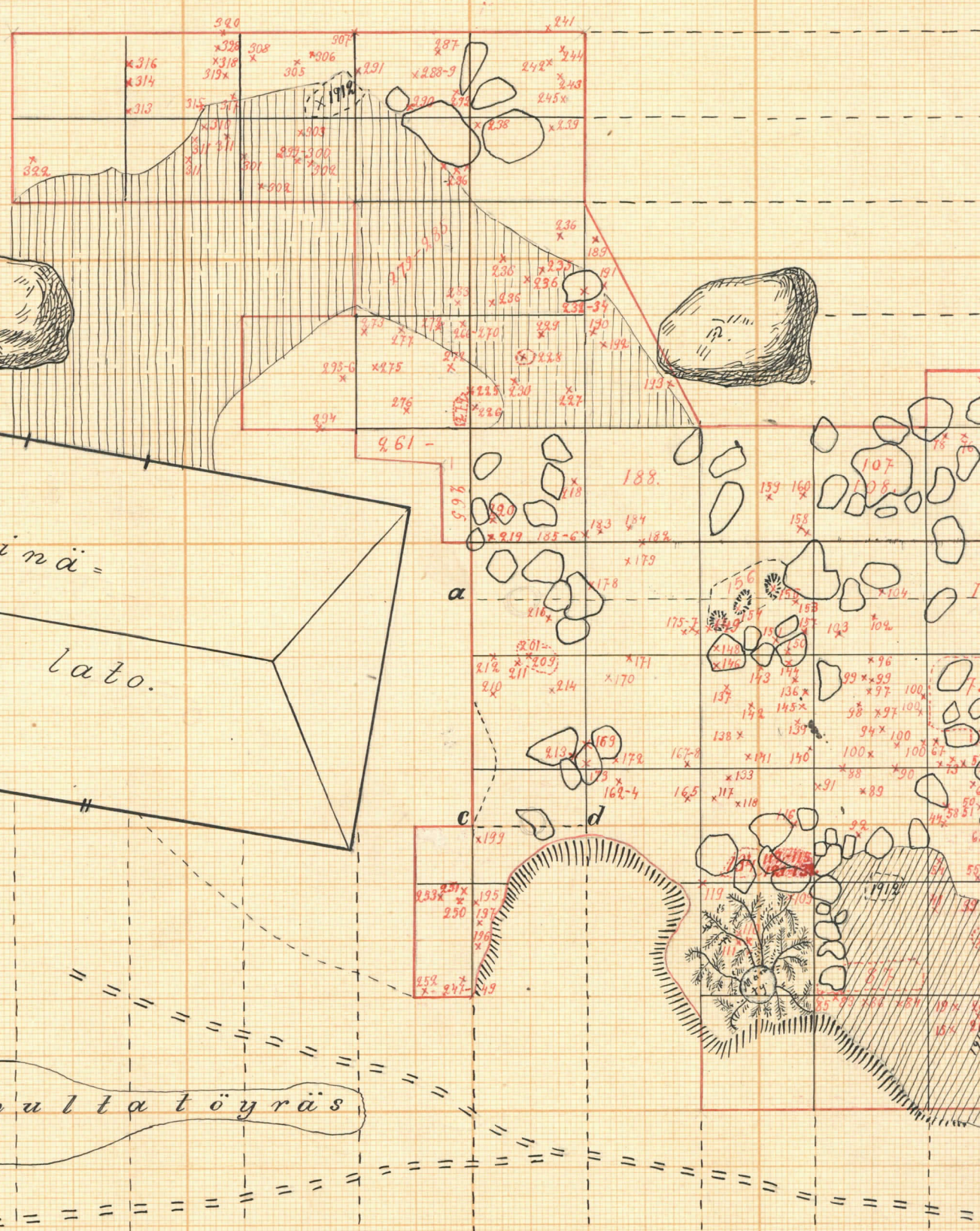
A. M. Taageer

Liedon Sauvalan Ylipään makasiinin  
luona oleva rautakautinen kalmisto.

Kart. kes. 1913 A.M.T.



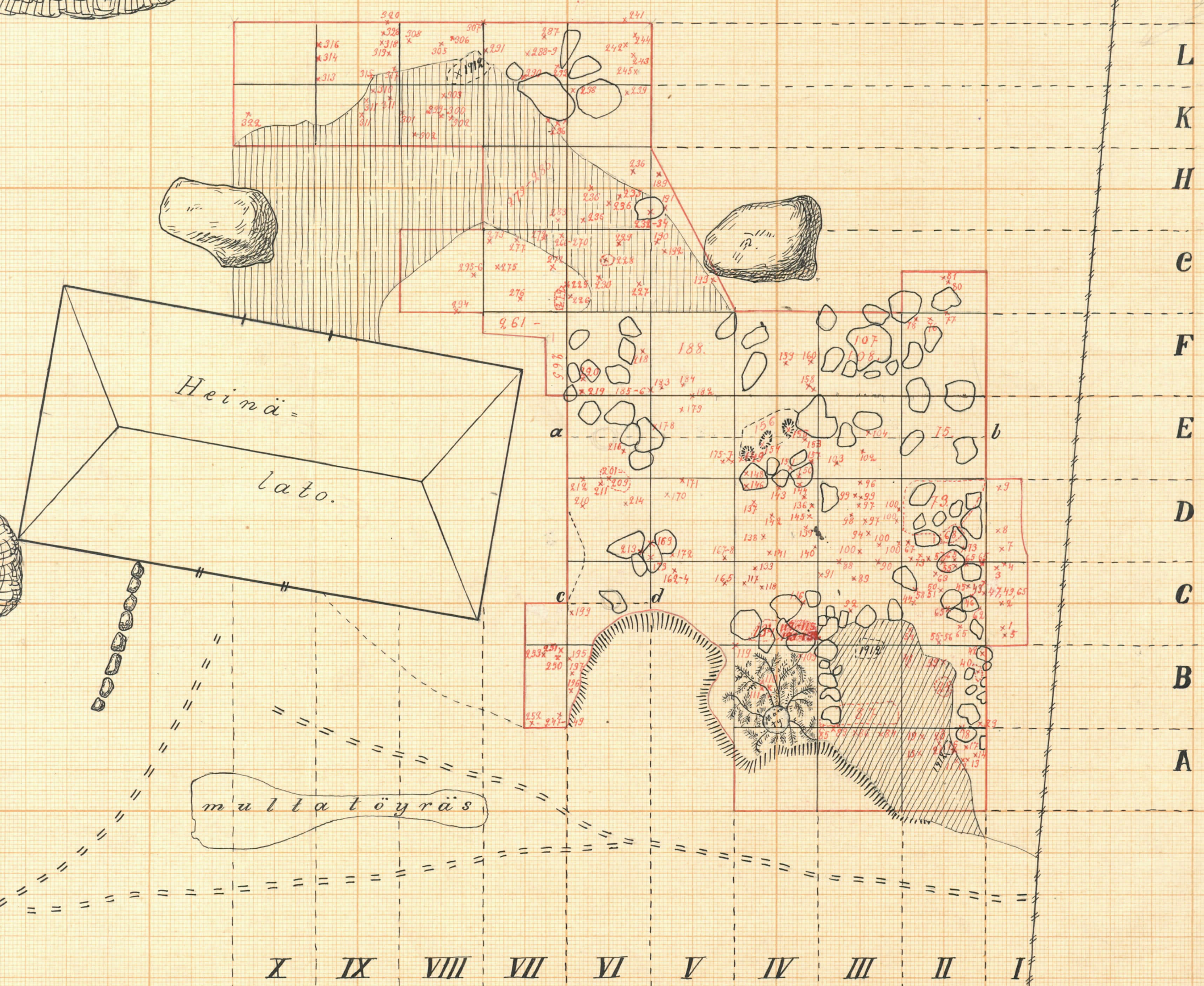
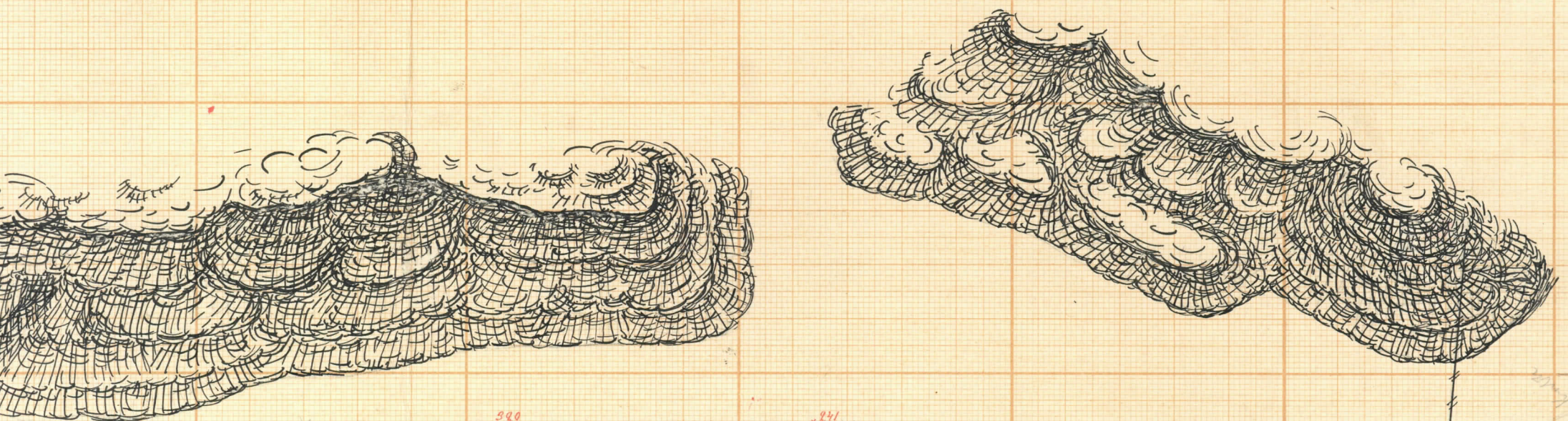
multatöyräs



X IX VIII VII VI V IV III II

Liedon Sauvalan Ylipään makasiinin  
 luona oleva rautakautinen kalmisto.

Kart. kes. 1913 A.M.T.





2504

Kukonharjan kammakoulu  
 ja esihistoriallinen kalmisto  
 Lumistoalue

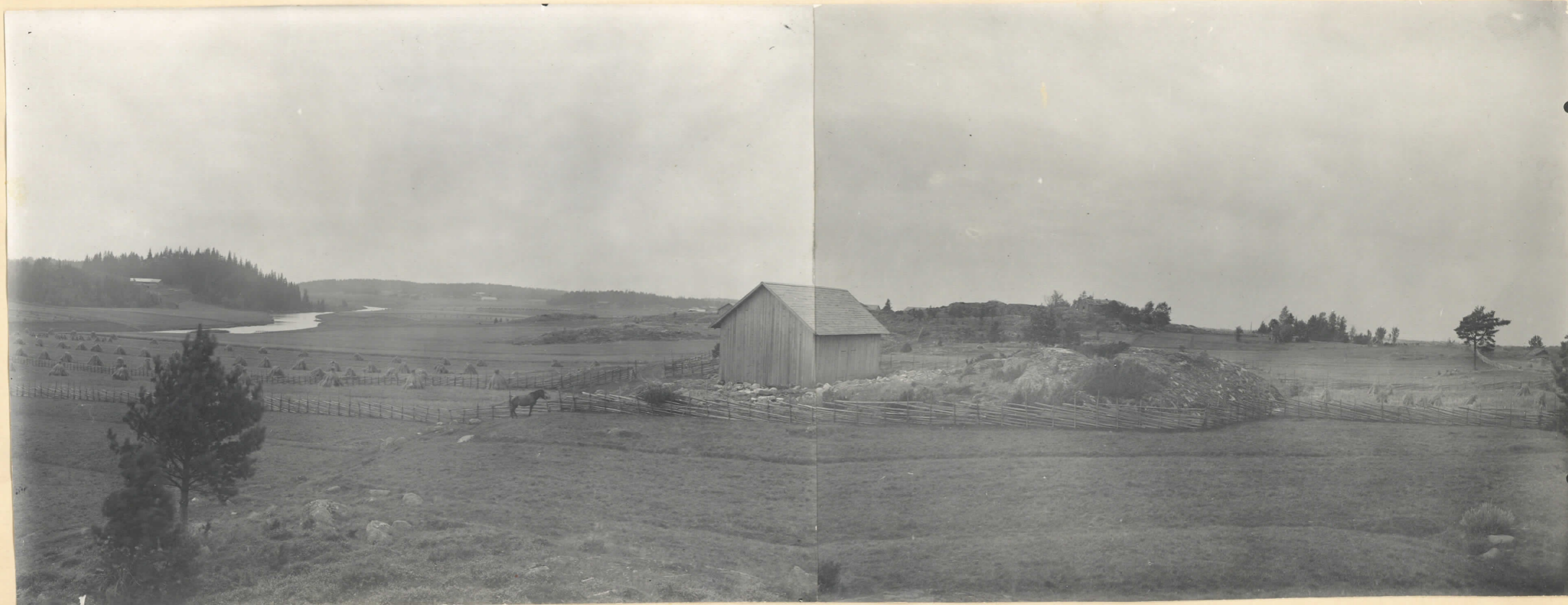
Aura joki

Vanhallinnan  
 puolen rinteellä  
 2509

MUOS REPRONEG. 89638

Liedon Lauvalan Ylipään heinämaakarvun luona  
 olevan kalmiston asema ja ympäristys, vuok. Lauvalan kylästä päin  
 kesäkuu 1913 A. M. T.





Vanhalinna

Hagan tila

Kalmiston paikka

Anttilan talo  
Raha-aarteiden löytö-  
paikka

Ristiluomien  
pelto  
Kalmisto.

2502-03

M485 REPRO-  
NEGAT. 89637

Aurajoki

Liedon Lauvalan Ylipään heinämalasien heona  
olevan rautakautisen Kalmiston ympärys ja asema, 1913 a. V.T. foto.

SW



Lieto Lauvalan Ylipään kalmissa.  
Aseanta nuodussa IV C.

Kanta 213  
siv. 50.  
6/7/1800  
1700 200

O. M. T. 1800  
Febr. 1150  
Lieto-guvalis

L. 131

2507



Lieto Lauvalan Ylipään kaucistolla  
näköala Laukinairiin päin.

L.131.  
2496



Lieto. Lauvaan Ylipään kalmistoalue  
Futtimuksen tapahduttua.

L.131.

2501





Lieto. Lauvalan Ylipään Kalmistolla  
näköala suoraan S Aurajõeelle.

L. 131

2508