

MUSEOVIRASTO/ RAKENNUSHISTORIAN OSASTO  
Työselostus

Tutkija Irma Lounatvuori ja Kristina Thomenius			Aika heinäkuu 1967
Paikkakunta Joroinen	Kaup.osa/ Kylä	Kortteli/ Tila Joroisniemi	Tontti

Osoite

Tutkimuksen laatu

Kartanoinventointi

Työselostus

Inventointikertomus.

Piirrokset

Inventointikertomuksen yhteydessä fasadi- ja pohjapiirrokset, pihan asemapiirros, ovi-, ikkuna- ja profiilipiirroksia.  
Piirros kartanon poikkileikkauksesta, sekä sen 1. ja 2. kerroksen pohjapiirrokset.

Valokuvat

Muuta

Joroisten kartta.  
Ote jostain kirjasta koskien Joroisniemen omistushistoriaa.

JOROISNIEMI. Inventointikertomus, jonka laativat HuK Irma Lounatvuori ja fil.yo Kristina Thonenius. Matka suoritettu heinäkuussa 1967.

Käytetyt lähteet: -N.Karl Grotenfelt, Joroinen I Muistojulkaisu pitäjän 300-vuotisjuhlaan, Warkaus 1931.

- Suomen maatilat, IV osa, Porvoo 1932.

Omistussuhteet: Joroisniemi kuului Auvisen suvulle 1541-1682, jolta suvulta se siirtyi Teittisille. Isonvihan aikana tila hävitettiin perusteellisesti. V.1747 omistajaksi tuli luutnantti Henrik Johan Afflecht (Simo Hurtan poika) ja hänen jälkeensä majuri Conrad Weberin leski Katarina Brase, joka antoi tilalle nimen BRASEBORG. Hänen jälkeensä on tila kuulunut Hästesko, Tujulin, Aminoff ja Melart suvuille sekä tuomari Adolf Strählmanille, joka v.1884 myi sen Anselm Immoselle, jonka suvun hallussa se edelleenkin on.

Tujulinin aikana (1822-1844) rakennettiin nykyinen tie Braseborgiin. Kaunis lehtipiden reunustama tie johti suoraan kirkon portille, mutta nykyiset uudet tiet rikkovat suoran linjan. Lisäksi on jouduttu kaatamaan kujan toista reunaa reunustavat puut.

Majuri Aminoffin aikana 1844-1858 vietettiin Braseborgissa loisteliasta ja iloista kartanoelämää, tanssiaisineen ja teatteriesityksineen. Majuria pidettiin rikkaimpana miehenä Savossa ja häntä nimitettiin Joroisten kuninkaaksi. Hänestä on annettu seuraavanlainen henkilökuva: mahtav herra, ylpeä, itsepäinen ja oikullinen, suuri hevosties.

Majuri Aminoffin aikana hakattiin rakennusten ympäriltä metsät, jotta majuri olisi nähnyt avarampia näköaloja. Majurin suurta hevosharrastusta osoittaa tilalla harrastettu arabialaisten hevosten kasvatus.

Kun Anselm Immonen osti tilan v.1884 siihen kuuluivat Joroisniemi (710.67 ha ) ja Alahovi (268.49 ha). Edellisestä tilasta on erotettu 10 erillistä tilaa, yht.284.31 ha ja 16.5 ha:n suuruinen alue rautatietä varten. V.1923 toimitetussa perinnönjaossa on tilasta edelleen erotettu Lammasmaen palsta (n.200 ha) ja Niilonmaan metsäpalsta (n.195 ha). Tilan nykyinen pinta-ala on n.300 ha, josta on peltoa 69 ha, raivattua laidunta n.25 ha ja metsämaata 206 ha.

ite I Sijainti:Joroisniemi sijaitsee 4 km Joroisten asemalta.Talouskesku on viljelysten keskellä, Joroisselän ja Joroisjoen välisellä niemikkeellä olevalla loivalla mäellä. Päärakennus on itä- länsi suunnassa, pohjoisfasadin puolella on pääsisäänkäynti. Talousra-  
Piiros I kennukset ovat ryhmittyneet pohjoisfasadin puoleiselle piha-alueelle siten, että muodostuu melko suljettu pihapiiri.

KUVA 1815

KUVA 1816

KUVA 1818

Ulkoasu:Rakennus on osittain 2-kerroksinen, lyhytnurkkarakennus, jonka leveä ristipääty on 1840-luvulla rakennettu. Rakennuksen vanhin osa on 1700-luvun lopulla rakennettu ja sitä on jatkettu v.1804 itäpäädyistä rakentamalla sinne keittiöpääty. Ikkunaiden otsalaudat ja ristipäädyn katon leventäminen suoritettiin 1900-luvulla. Nykyisessä asussaan rakennus tekee melko raskaan vaikutuksen.  
Tilan  
massiivisuuden tuntua korostaa piharakennusten monilukuisuus sekä niiden ryhmittyminen melko suljetuksi pihapiiriksi.

KUVA 1817

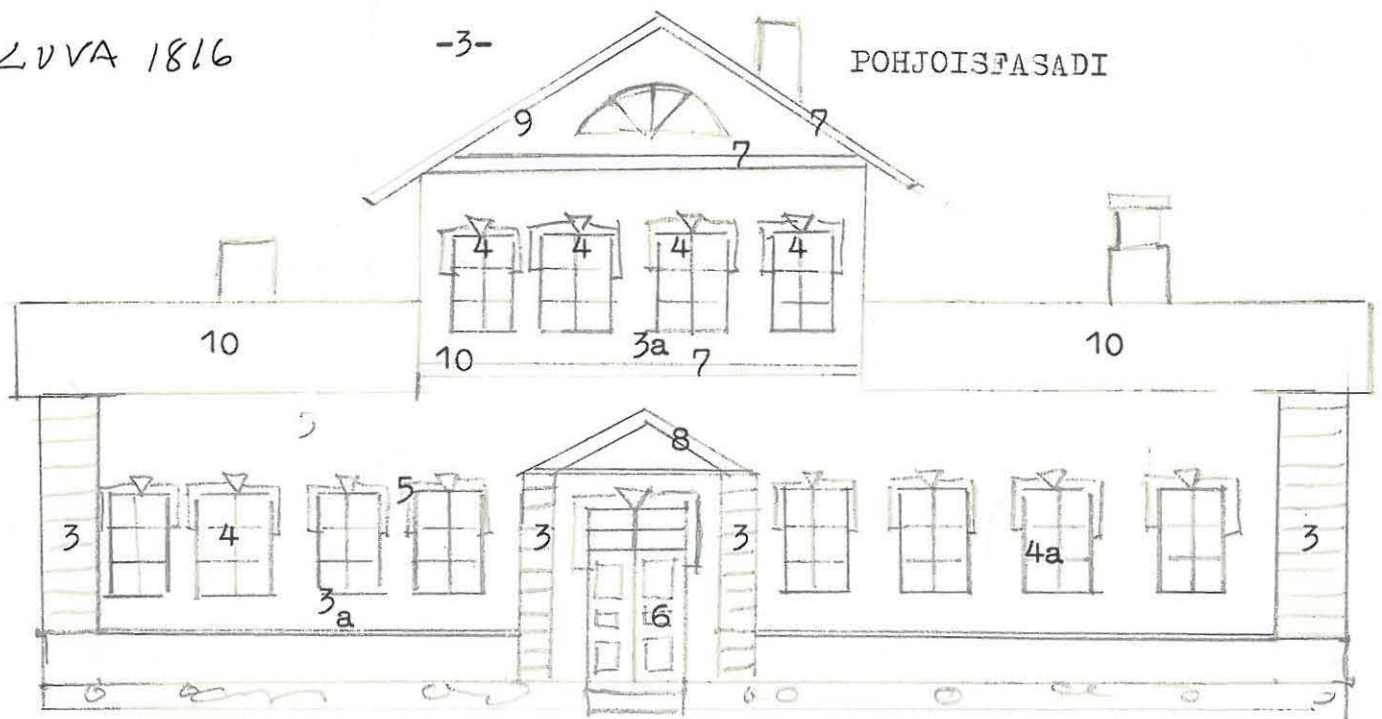




KUVA 1816

-3-

POHJOISFASADI



1. Luonnonkivisokkeli korkeus 20, 40, 45 cm, keittiöpäädyssä sokkeli jää vesilaudan alle.
2. Vesilauta, jonka korkeus on 45 cm.
3. Nurkkapilasterit, 61 cm leveät, harmaat. Yläkerrasta pilasterit puuttuvat, pilasterimateriaali on samaa ponttilautaa kuin vuoraukseen on käytetty.
- 3a. Vaakavuoraus, valkea ala- ja yläkerroksessa.
4. 6-ruutuiset ikkunat, 17 cm syvennyksessä, vaakasuora ikkunalaus ulkonee 22 cm. Suorakulmaiset ikkunalytöt, 4a lyötöt 1840-luvulta.



5. Otsalaudat 1900-luvulta, harmaat.
6. Unpikuisti, vuorauksen ikäinen, pariovet, 3 peiliä, joissa rombikuviot, oven päällä 2-ruutuiset ikkunat, kuistin sivuilla 6-ruutuiset ikkunat.
7. Rästäslista, vain ristipäädyssä lista näkyvä kokonaan, muuten yläosa peittyneet 1900-luvulla levitettyjen rästäiden alle.

8. Kuistin räystäslista.

9. Tympanon, sileäksi vaakalauhoitettu, suuri lunetti-ikkuna.

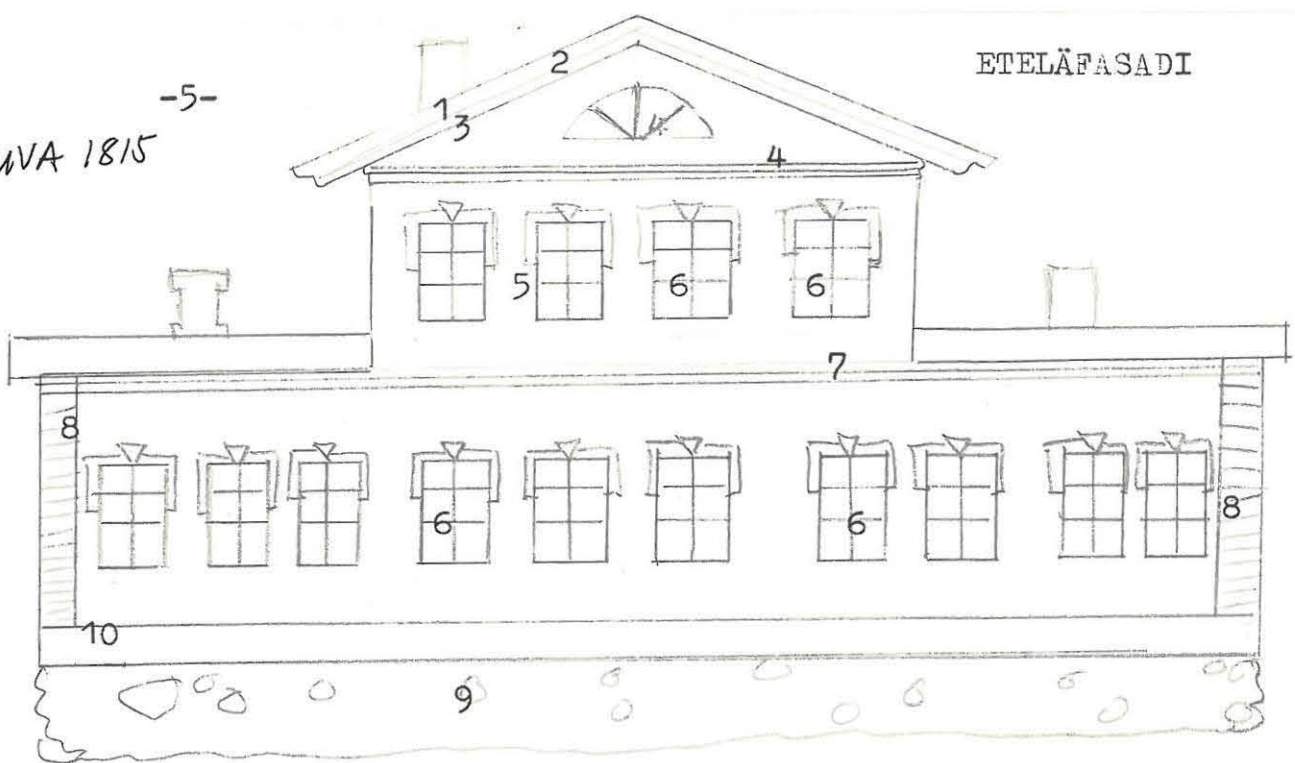
10. Katto punaista tervahuopaa. Räystäätien alus laudoitettu umpeen, kapeata lautaa, valkea (1960-luvulla).

Kolme tiilipiippua.

KUVA 1815

-5-

ETELÄFASADI



1. Leveä räystä, jonka alus laudoitettu, valkea.
2. Leveä harmaa lista.
3. Tympanon ponnaamatonta lautaa, valkoinen, suuri lunetti-ikkuna.
4. Leveä koristelista.
5. Ulkovuoraus, vaakasuorassa holkkiponttilautaa.
6. 6-ruutuiset ikkunat, otsalauta 1900-luvun alusta.
7. Leveä koristelista, jäänyt osaksi peittoon räystäitten alle. Räystäitä levennetty 1900-luvun alussa.
8. Nurkkapilasterit, vuorauksen holkkiponttilautaa.
9. Muurattu luonnokivisokkeli, korkeus 156, 125, 143, 114, 97 ja 93 cm.
10. Vesilauta, 2 lautaa pystyssä 2 lappeellaan, ulkonee 7.5 cm seinästä, koko korkeus 42 cm.



Keittiöpääty, rakennettu 1804, myöhemmin lisätty pieni avokuisti.

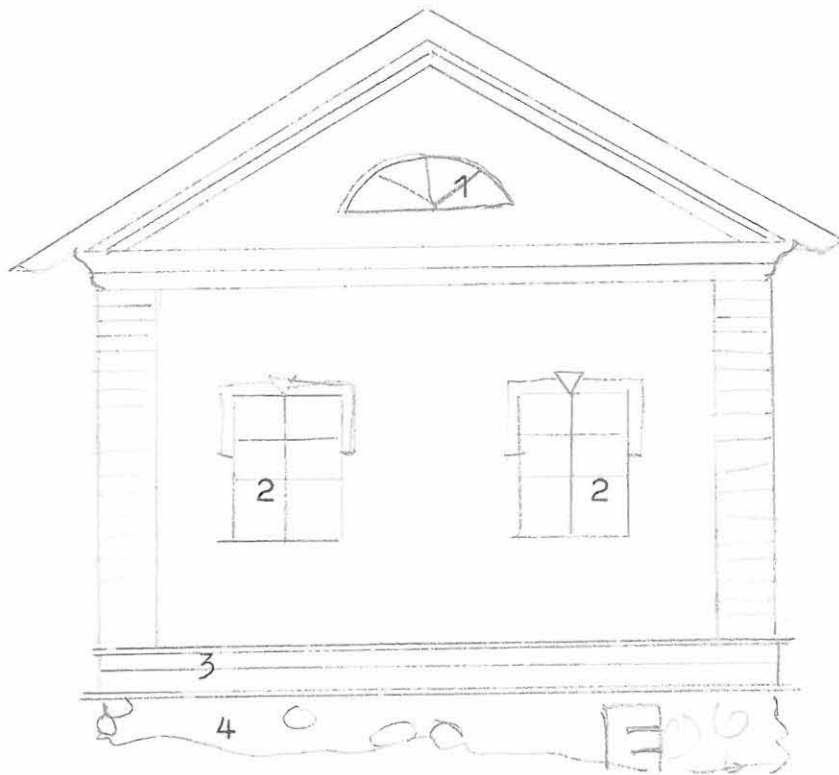
1. 4-ruuruiset ikkunat.

2. Sokkeli, korkeus 47-55 cm.

3. Ovi, josta piirros.

Piirros 4

Agronomi Immosen kertoman mukaan nykyinen keittiö on vanha erillinen rakennus, joka siirrettiin v.1804 päärakennuksen jatkoksi. Siten ehkä selittynevät 4-ruutuiset ikkunat ja rokokoolistoitukset.



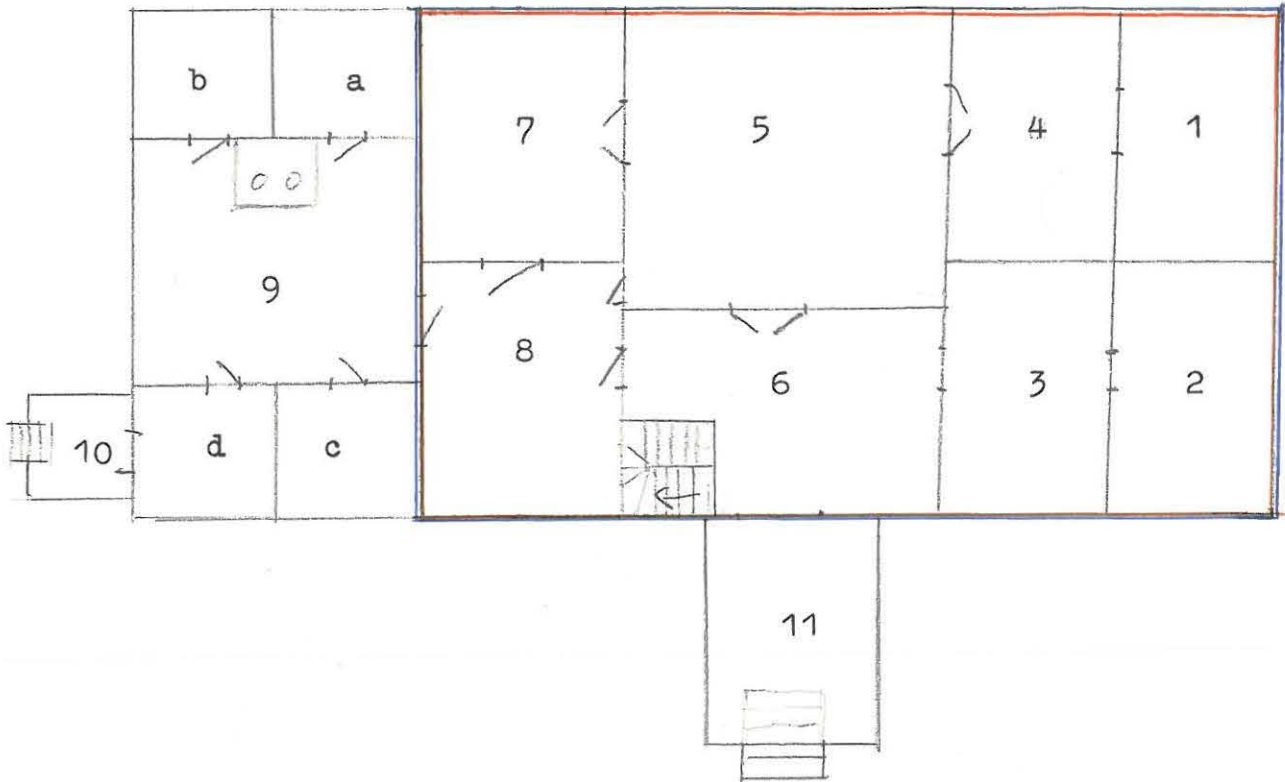
1. Ullakollejohtava luukku, joka on valeikkunana.
2. 6-ruutuiset valeikkunat.
3. Vesilauta.
4. Sokkeli, korkeus 56-93-132-152 cm. Pienen kellarin ovi.

1:10



vasilaudan profiili ( ks.3 )



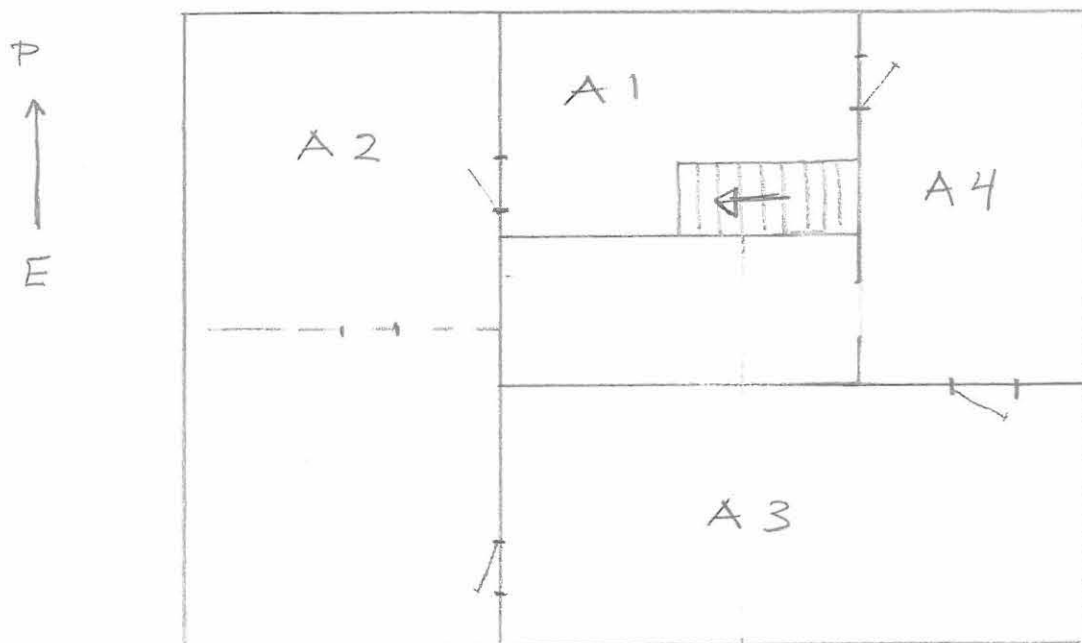


1. makuuhuone
2. kamari
3. isännäntyoahuone
4. salonki
5. sali
6. eteinen
7. kamari
8. ruokasali

Nämä huoneet muodostavat rakennuksen vanhimman osan, rakennettu 1700-luvun loppupuolella.

9. keittiöpääty, jatkettu v. 1804, a) kamari, b) konero, c) konero ja d) eteinen.

10. pieni avokuisti
11. umpikuisti



Yläkerta, rakennettu 1840-luvulla. AI:stä johtaa luukku ullakolle.

A 2 suuri sali, jonka sekundaari väliseinä jakaa kahtia. Pohjoispuolen huone keittiönä ja varastona. Etelänpuoleinen huone makuuhuoneena.

A 3 lastenhuone

A 4 kamari, johon liittyy pesuhuone.

Huone 1.

Sijainti, länsipääty.

Lattia, korkkinatto, alla ilmeisesti pitkittäis-suuntainen lankkulaattia.

Jalkalista, nyt harmaa, alla ruskea ja alinna siniharmaa maali.



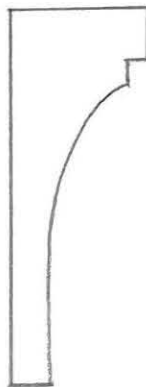
jalkalista suhteessa 1:2

Seinä, tehdastapetti, jonka alla vaaleansiniseksi maalattu pahvi.

Ovet, vain empire-vuorilaudat.

Ikkunat, yksi etelään, piirros 5.

Kattolista, valkoinen.



1:2

Katto, valkoinen lautakatto leveys 25-21,5-24-24 cm. Laudat kulkevat pitkittäis-suunnassa. Valkoisen maalin alla keltainen värikerros.

Uuni, valkoinen kaakeliuuni, suorakulmainen tiililaattauuni.

Valurautaluukku, jossa puttopojat kantavat ruusuköynnöksiä. Luukku vanäläistä valmistetta, merkintä *UMT3*

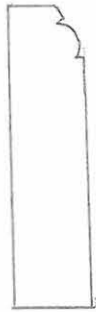
Uuni on harmaanvalkoinen, levyt ohuesti lasitettu, pinta krakeloitunut.

Huone 2.

Sijainti, länsipääty pihanpuolella.

Lattia, korkkimatto, alla pitkittäisssuuntainen lautalattia.

Jalkalista,



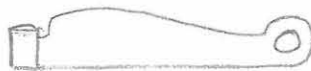
1:2

Ovet, ei ole ovia, empire-vuorilaudat, otsalistassa ei ole vino-  
neliötä. Vuorilaudat alunperin helmenharmaat.



1:2

Piirros 5. Ikkunat, uudemmat sisäikkunat, ulkoikkunoissa vanhanmalliset  
hakaset.



Tiiliuuni rapattu valkeaksi, valurautainen luukku.

Seinä, helmiponttilautaa, 130 cm lattiasta, harmaa. Yläosa tape-  
toitu, vaaleansininen.

Kattolista kuten huoneessa 1.

Katto, pitkittäisssuuntainen lautakatto, valkea.

Erikoista, ikkunan vuorilauta, joka on myös otsalautana.



1:2

Huone 3, isännäntöhuone ja kirjasto.

Sijainti, pohjoisfasadi.

Lattia, sekundaari vihreä korkkimatto.

Jalkalista, vihreäksi maalattu.



1:2

Seinä, helmiponttilautainen paneli, 121 cm jalkalistasta, ruskea tapetti seinän yläosassa.

Ovet, huoneeseen 2 ovet puuttuvat, <sup>otsalistassa ei ole vinoneliötä</sup> empire-vuorilaudat. Ovi huoneeseen 6, empire-vuorilaudat. Tyyppiä II.

Ikkunat, 2 ikkunaa pohjoiseen, vuorilauta <sup>kuten huone 2</sup> tyyppiä II, vanhat hakaset, saranat ja kulmaraudat, joissa taotut naulat.

Uuni, rapattu tiiliuuni, vanha luukku.

Kattolista tyyppiä II.

Katto, valkoinen lautakatto, laudat pitkittäissuunnassa.

Huone 4.

Sijainti, eteläfasadissa.

Lattia, sekundaari korkkimatto.

Jalkalista, vaaleanruskea.



1:2

KUVA 1823



Seinä, tapetoitu, aikaisemmin seinän yläosaa kiertänyt maalattu friisi, josta katkelma; antiikkisaiheinen, värit: tummanruskea, beige, oliivinvihreä ja pompeinpunanen.

Piirros 6 Ovet, huoneisiin 1 ja 5, saranat pallopäiset, lukko vanha.

Piirros 7 Samanlainen ovi salista huoneeseen 7.

Piirros 8



*salin ovenkahva*

Piirros 5 Ikkunat, 2 ikkunaa pihalle, empire-vuorilaudat, uudet saranat ja hakaset sekä kulmaraudat, tehdasnaulat.

KUVA 1828 <sup>harmaan-</sup> Uuni, valkoinen kaakeliuuni, jossa korinttilaiset pilaarit ja valurautainen uuninluukku, merkintä **ИМП 3**.

Piirros 9. Kattolista, voimakasprofiilinen valkoinen.

Katto, sekundaari katto, haltex-levyä.

Erikoista, ovi huoneeseen 1 puuttuu.

KV 1819 Huone 5, sali.

KUVA 1820 Sijainti, eteläfasadin keskellä.

~~KUVA 1821~~ Lattia, joka alkujaan on ollut siniharmaa. Neljän lankun levyinen kehys, 32,30 ja 34 cm. Keskilattian laudat kulkevat poikkisuunnassa leveydet: 31,38,43,46,38 ja 43 cm.

Jalkalista, siniharmaa.

*1:2*



Seinä, tehdasvalmisteinen rokokootyylinen ruusutapetti.

KUVA 1822

Ovet, empirepariovet huoneisiin 4, 6 ja 7, ovet aukeavat salista pois päin, 2-uraiset vuorilaudat, messinkikädensijat, ovessa huoneeseen 4 rokokootyyppiset saranat.

Piirros 6

Ikkunat, kolme ikkunaa puutarhaan, samantyyppiset kuin huoneessa 4.

KUVA 1821

Uuni, valkea kaakeliuuni, sivuilla joonilaispilasterit, keskustan suippokaareissa lehtiköynnös, ylhäällä munasauvaa ja akantuslehvää, valurautainen uuninluukku, köynnöskoristeita ja naisen pää.

Kattolista,



Katto, valkoinen lautakatto, jossa kaksi saumaa, laudat poikisuuntaiset.

Erikoista, huoneen 7 oven saranat.

KUVA 1843



1:1 koko saranan pituus 20 cm.

Piirros 10 Pieni lautaovi huoneeseen 8 (= entinen keittiö), ovi paperoitu salin puolelta.

Huone 6, eteinen.

Sijainti, pohjoisfasadi.

Lattia, sekundaari punainen korkkinatto, alla pitkittäislaudoitus.

Jalkalista, tummanruskea.



1:2

Seinä, ruskea helmiponttilattapanelointi, lattiasta 174 cm, seinän yläosa tapetoitu, alla jugend-tapetti.

Ovet, huoneisiin 2, 3 ja 8, ovi kuistille samanlainen, 1 lin peili vaihdettu lasiin, huoneen 8 oven saranat 6-osaiset, ja vanha lukko, huoneen 3 ja kuistin ovien saranat pallopäiset, lukot vanhat.

Ovet huoneeseen 5 4-peiliset pariovet, empire-vuorilaudat, Ikkunat, yksi ikkuna pihalle.

Kattolista.



1:2

Katto, valkoinen lautakatto, laudat kulkevat pitkittäissuunnassa.

Uuni, rapattu tiiliuuni.

Piirros 3 Erikoista, ovi huon. 8 ja 3-peilinen, puoliranskalainen, vuorilauta empire-tyyppinen.

Huone 7, kanari.

Sijainti, eteläfasadossa,

Lattia, sekundaari korkkimatto, jonka alla pitkittäissuuntainen laudoitus.

Jalkalista.



Seinä, tapetoitu.

Piirros 6

Ovet, ovi huoneeseen 5 korkea pariovi, ovi huoneeseen 8,3-peilinen ovi.

Piirros 3

Ikkunat, 2 pihalle päin, empire-vuorilaudat, uudet haat ja saranat.

Katto, valkoinen lautakatto, laudat kulkevat pitkittäissuunnassa.

Kattolista, kuten huoneessa 5.

Uuni, valkoinen yksinkertainen kaakeliuuni, uuninluukussa merkintä

ИМПЗ .

Huone 8, entinen keittiö, nykyinen ruokasali.

Lattia, pitkittäissuuntainen lautalattia, jonka päällä korkkimatto

Jalkalista, yhteensä 11 cm, 2 cm profiilia, ulkonee 1,5 cm.

Seinä, nykyisten tapettien alla tummunut hirsipinta, helmipöntti-lautapaneelauus 124 cm.

Piirros 3

Ovet, puoliranskalaiset ovet huoneisiin 9 ja 7, pariovi eteiseen

Piirros 10

ja pieni lautaovi saliin.

Uuni, valkeaksi rapattu tiiliuuni.

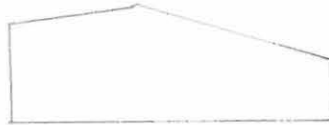
Kattolista, kovera puulista, valkea.

Katto, valkoinen lautakatto, sauma lähempänä salin seinää, paikoin näkyvillä tumma pohjaväri.

KUVA 1824

Isäntäväen kertoman mukaan keittiö on vanha rakennus, KEITTIÖPÄÄTY joka siirrettiin nykyiselle paikalle v.1804 ja jolloin siitä muodostettiin keittiö. Keittiöpääty on rakennettu v.1804 ja sen muodostavat keittiö, kamari, 2 komeroa ja eteinen. Keittiön ruokasaliin johtava ovi on 3-peilinen, puoliranskalainen ovi. Keittiöstä eteiseen on lautaovi, ulko-ovesta piirros 4. Kaksi ikkunaa itään, ne ovat 4-ruutuiset, kooltaan 115x121, jolloin listat on laskettu mukaan. Keittiössä uusi lattia, lukuunottamatta uunin länsipuolella olevaa vanhaa lattiaa. Jalkalista on uusi, samoin kattolista. Pohjoiskomeroon vanha 3-peilinen ovi, jossa nuppusaranat. Kamariin johtava ovi on sekundaari, samoin eteläkomeron ovi.

ikkunan vuorilauta 1:2



Oven vuorilauta, jota on ruokasalin, pohjoiskomeron ja eteisen ovissa.

1:1





YLÄKERTA.

Braseborgiin rakennettiin ristipääty 1840-luvulla näin muodostuneeseen yläkertaan sisustettiin sali ja kaksi pienempää huonetta Huone A 1. Porrashuone, pihanpuolella olevat kaiteet ovat uudet.

Piirros 4 Empire-ovi ja-vuorilaudoitus huoneeseen A 2.

Piirros 3 Ovi huoneeseen A 5, oven toisella puolella reunasta profiloitua lautaa 19.5 cm.

Uusi jalkalista.

Ruskea lautalattia pitkittäissuuntainen.

Kattolista kuten alakerran eteisessä.

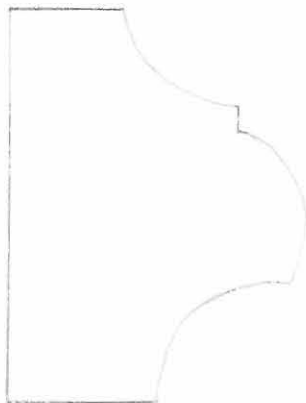
Katto puoliponttilautaa.

Seinät ovat tapetoidut ja niiden alla on hirsiseinä.

KUVA 1825

A 2. Väliseinä sekundaari, ollut aiemmin yhtä huonetta.

Seinä, pintapanelilista 85 cm korkealla lattiasta.



Ovet, empirepariovi eteiseen ja A3 väliseinässä pariovi kuten alhaalla, eteisestä huoneeseen 8.

Ikkunat, kaksi ikkunaa pihalle, puutarhaan ja länsipäätyyn, samanlaiset kuin alakerrassa.

KUVA 1826 Uuni kuten A 3.

Kattolista,



Katto, poikkisuuntainen valkoinen lautakatto.

Lattia, pitkittäissuuntaiset lattialankut, kaksi lankkua kiertää huonetta muodostaen listan.

Jalkalista kuten alhaalla.

1:2



Ikkunalänteen osittain vanhat saranat samoin kulmaraudat.  
Huoneen sijainti on länsipääty.

A 3. Sijainti itäpäädyssä.

Lattia leveä lautalattia, pitkittäissuuntainen  $\approx 25$  cm, kaksi lautaa muodostaa reunalistan, lattia on ruskea.

Jalkalista on ruskeaksi maalattu, kuten A 2.

Seinä, päällystetty pahvilla ja paperoitu.

Katto, valkoinen lautakatto, pitkittäissuuntainen.

Kattolista kuten A 2.

Ikkunat, kaksi ikkunaa etelään, yksi itään, 6-ruutuiset, empirelistat, uudet saranat, hakaset ja kulmaraudat.

Ovet, huoneeseen 4 on 3-peilinen ovi, nappusaranat, uusi lukko, empire-vuorilauta. Huoneeseen 2 on pariovi, nelipeilinen.

KUVA 1826 Uuni, empire-kaakeliuuni, jossa vanha valurautainen luukku.

Väri on harmaanvalkoinen, tyypillinen vanhoille uuneille, jotka lasitettiin ohuella ja pintaan on muodostunut krakelointia.

Huone A 4, itäpäädyssä.

Ikkuna itään ja pohjoiseen.

Lattia, sininen lautalattia, jossa laudat kulkevat poikkisuuntai-  
sina, yhden laudan kehys, 25 cm, kiertää lattiaa.

Katto, valkoinen lautakatto, poikkisuuntainen laudoitus.

Empire-vuorilaudat ja otsalaudat komeron oviaukossa ja ovesa  
huoneeseen A 3. Ovi huoneeseen A3 on 3-peilinen, puoliranskalainen  
ovi, jossa on nuppusaranat. Komeron ovi on sekundaari.

Ovi eteiseen on vanha lautaovi, vuorilaudat kuten muissa ovissa.  
Kattolista.



Jalkalista.



1:2

harmaan-

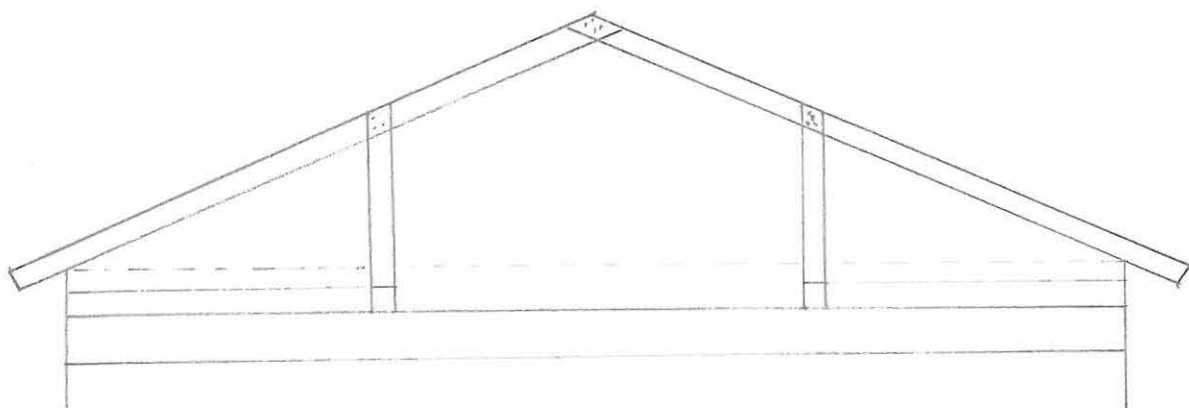
Kuva 1827

Uuni, valkea kaakeliuuni, alkuperäinen peltiluukku. Uunin yläosassa  
ja keskivälissä on kapea profiili.

Seinissä on haltex-levyt ja tapetit niiden päällä.



1:20



Kattotuoli, piirretty itäpäädyssä v.1804 lisätyssä keittiöä väädyntällä ullakolla. Ullakko on hyvin matala. Täytteenä on käytetty sahajauhoa, sammalta sekä pärettä.

Rakennuksen entinen itäpääty punamullattu.

Rakennushistoria: Ratsutilan rakennukset hävitettiin ison viikan aikana ja uusi päärakennus rakennettiin 1700-luvun lopulla, ehkä Katarina Charlotta Brasen aikana (vuodesta 1758 1770-luvulle), jolta ajalta on peräisin tilan nimitys Braseborg. Uusi päärakennus oli yksikerroksinen, karoliinista keskeissalilyyppiä oleva lyhyt-nurkkarakennus, joka oli punaiseksi maalattu. Punaista hirsiseinää on näkyvissä keittiönullakolla entisessä itäpäätyseinässä. Punamultausta on näkyvissä myös länsipäädyssä ullakonluukun seutuvällä.

#### liitetty rakennukseen

Nykyinen keittiöpääty on rakennettu v.1804, ja entinen keittiö toimii nyt ruokasalina. Nykyisen ruokasalin kohdalla kellarissa on jäljellä entisen keittiömuurin perustaa.

Majuri Aminoffin aikana 1840-luvulla rakennettiin poikkipääty ja rakennus sai nykyisen ulkoasunsa, kuitenkin vasta 1900-luvulla lisättiin ikkunoihin kiviharkotusta jäljittelevät otsalaudat sekä levennettiin räystäitä. Rakennus onväritykseltään valkoinen, otsalaudat ja pilasterit ovat harmaat, nykyiset oisrajat aikovat

säilyttää k.o. värit ennallaan, jotta rakennus eroaisi muista paikkakunnan empire-aikaisista rakennuksista. Sekundaarit otsalaudat aiotaan poistaa, samoin kuin levennetyt räystäät aiotaan saataa entiseen asuunsa.

Majuri Aminoffin aikana uusittiin myös sisätiloja. Tältä ajalta lienevät peräisin empireovet ja listoitukset sekä ovissa että ikkunoissa, vain keittiöpäädyssä on rokokootyypistä listoitusta. Majuri Aminoffin ajalta lienevät myös peräisin komeat empire-tyyppiset kaakeliuunit, joiden kerrotaan olevan peräisin Pietarista. Uunin valurautaiset luukut ovat venäläistä valmistetta, niissä on merkintä ИМПЗ.

Joroisniemi on säilynyt alkuperäisessä 1840-luvulle palautuvassa asussaan.

ИМПЗ = императорский завод -  
keisariallinen tehdas



Joroisjoki

PIIRROS I

viljaa

viljapelto

koivukuja

senbranäntyjä

kuusia

pihta-kuusia

kasvi-  
maa

osireeni-istutus

1)

2a

7)

6)

5)

a)jalavia

2)

3)

8)

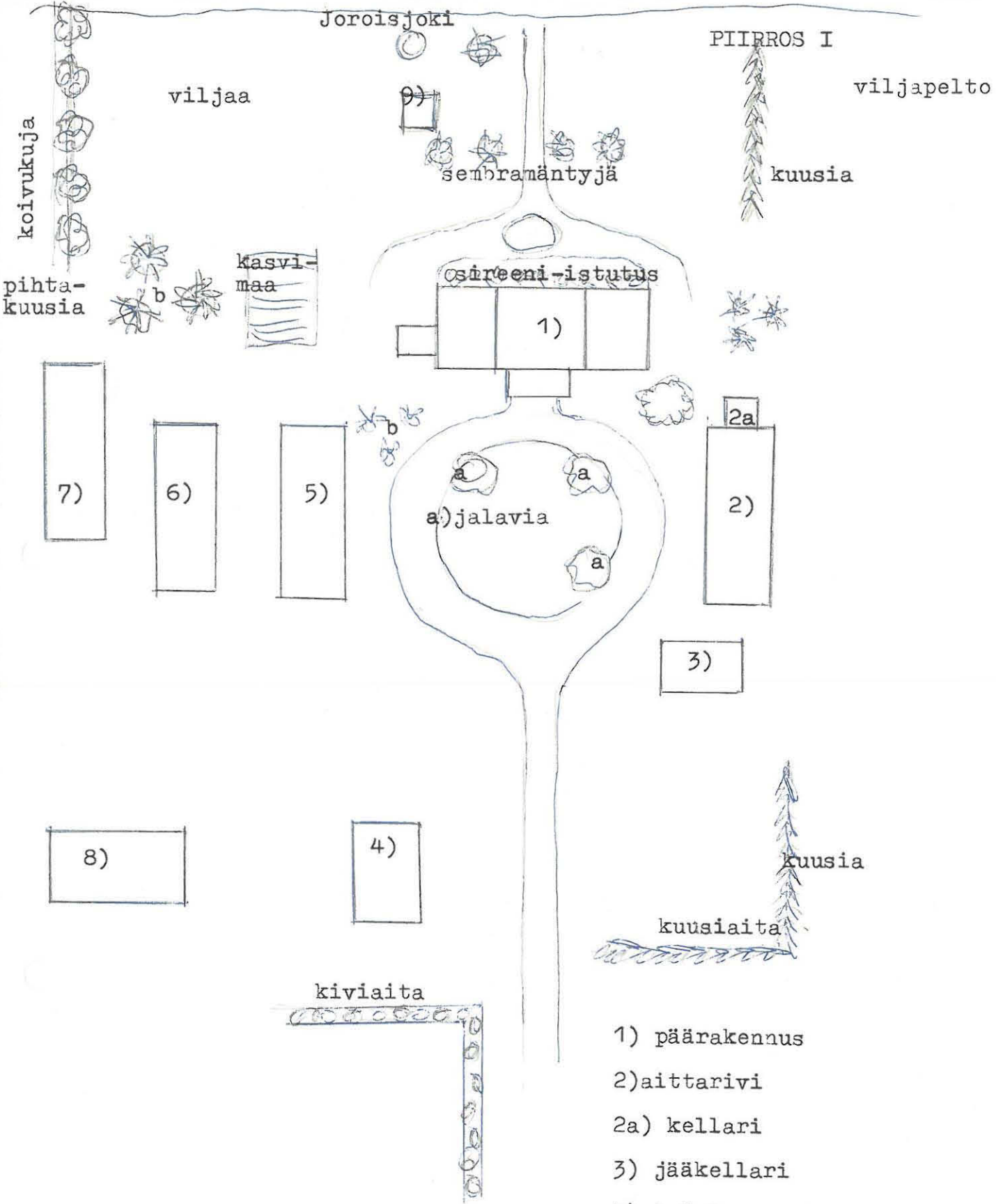
4)

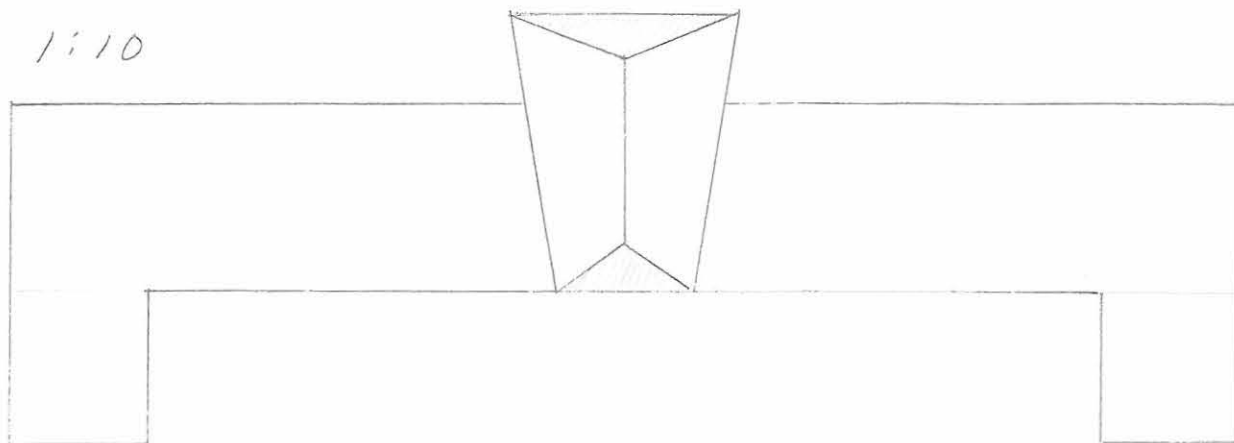
kuusia

kuusiaita

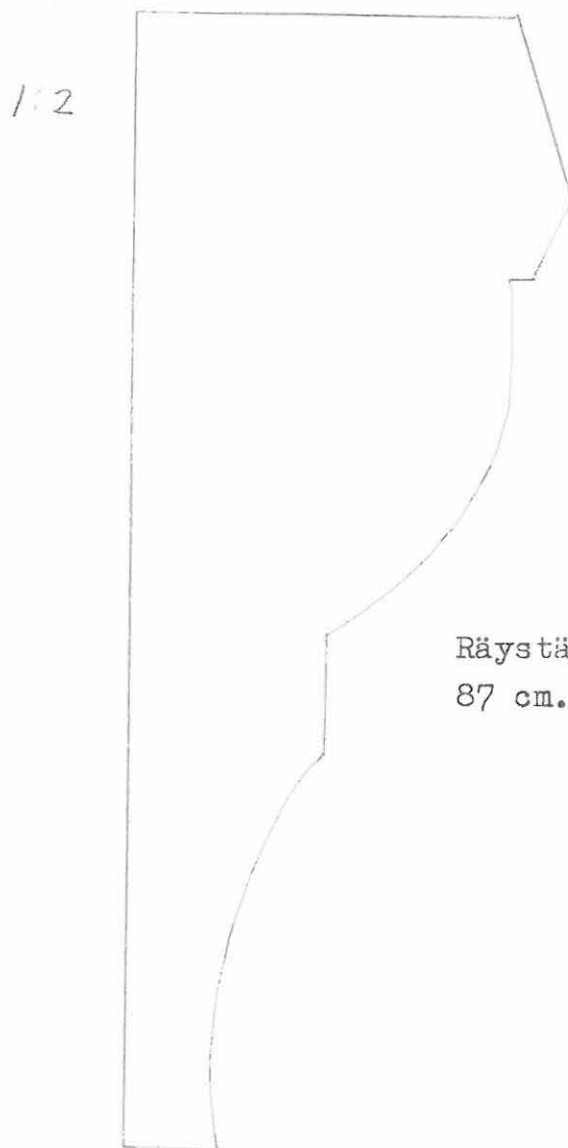
kiviaita

- 1) päärakennus
- 2) aittarivi
- 2a) kellari
- 3) jääkellari
- 4) työväenasunto
- 5) aitta
- 6) työväenasunto +vaja
- 7) liiterit
- 8) navetta ( sikala )
- 9) leikkimökki



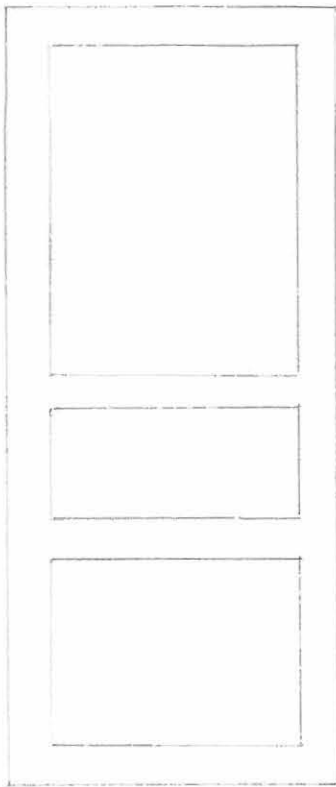


Ikkunan otsalauta, mitattu yläkerran läänipäädyistä. Otsalautoitus lisätty 1900-luvulla.

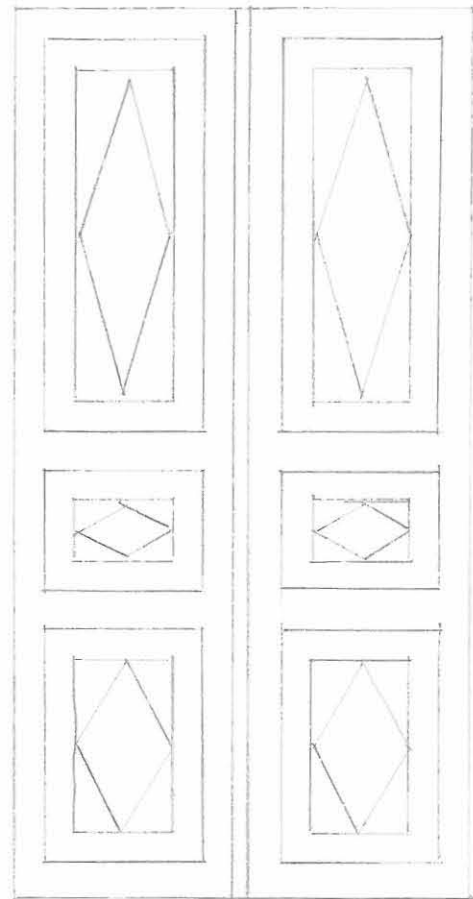


Räystäslista, räystää ulkonee 87 cm.

1:20



Huoneiden 7 ja 8 välinen ovi,  
jossa rokokoosaranat.



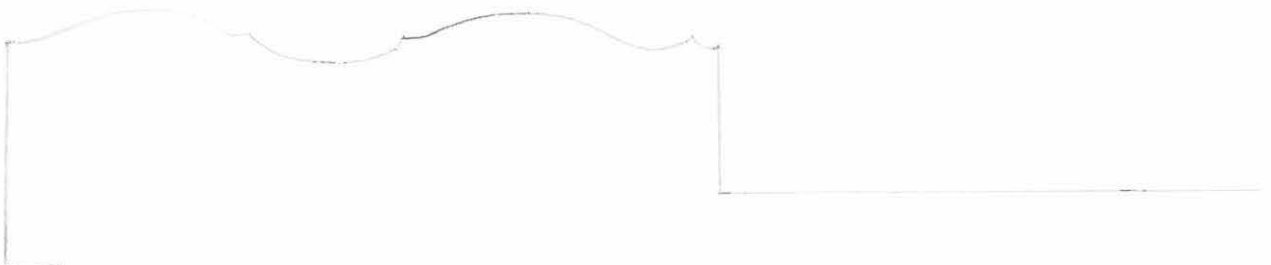
Pihafasadin ulko-ovi.

1:1



Huoneiden 7 ja 8 oven profiili, väritys alunperin siniharmaa.

1:1



Yläkerta, ovi huoneeseen A 5 vuorilista.

1:20



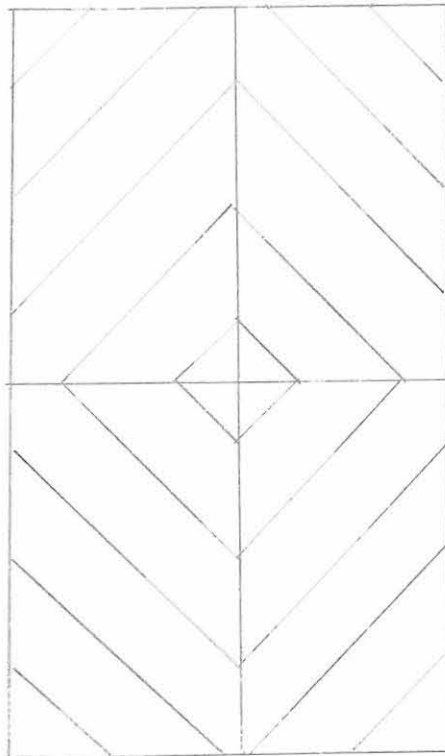
ovi huoneeseen A 5

1:10



oven A5 saranarauta

1:20



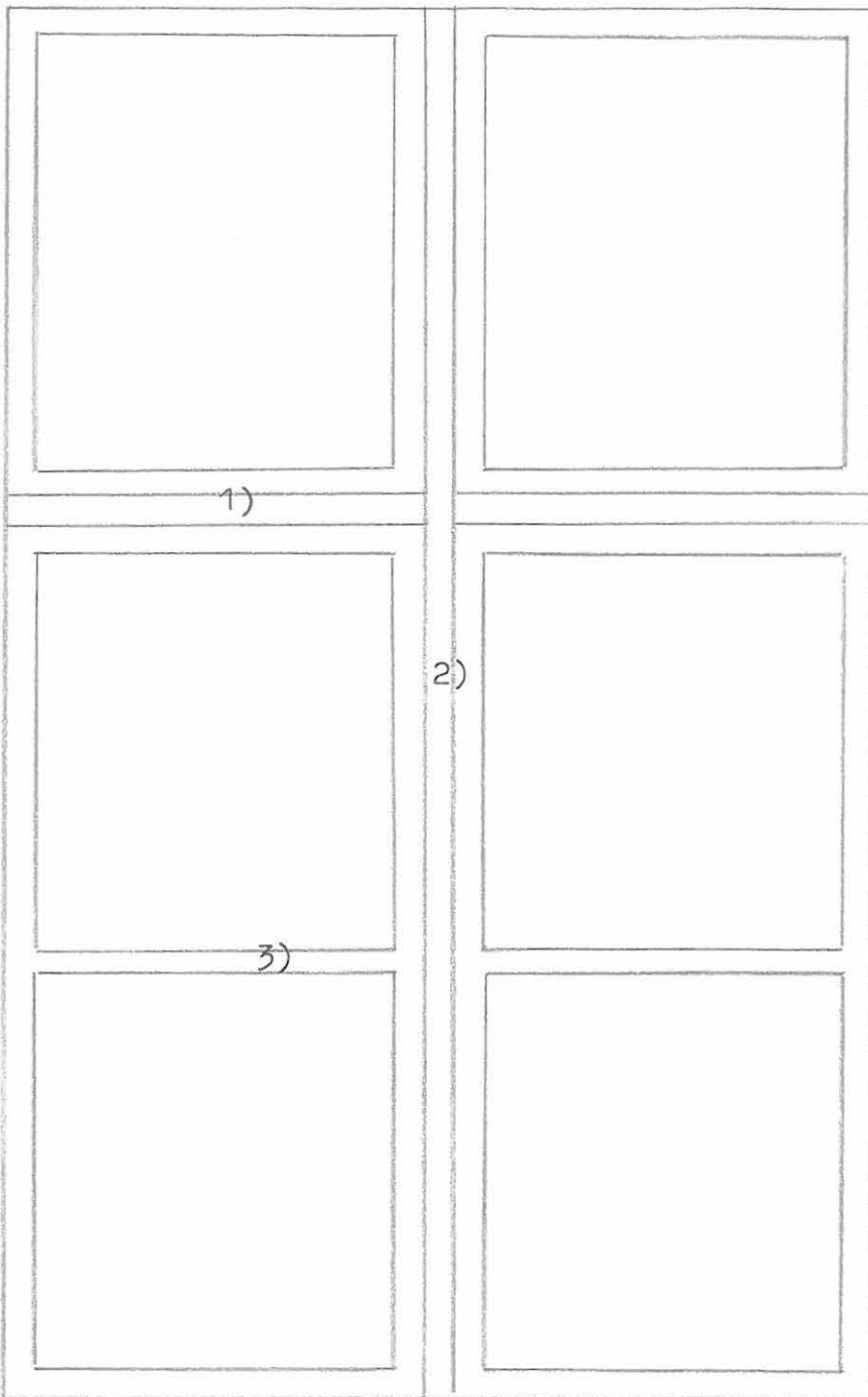
Keittiön päädyn ulko-ovi,  
koko oven paksuus 6 cm.



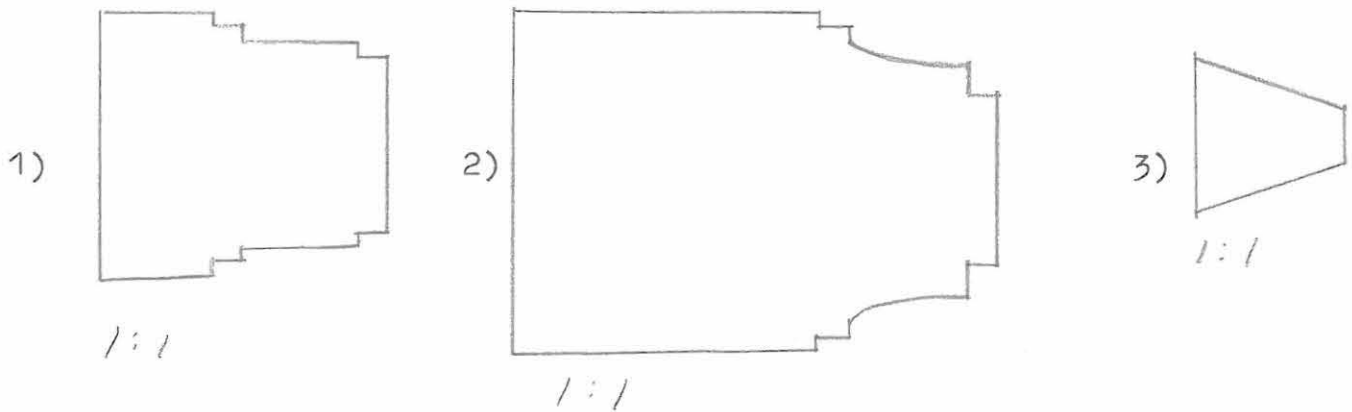
1:2

Keittiö-oven profiililaudoitus.

1:10



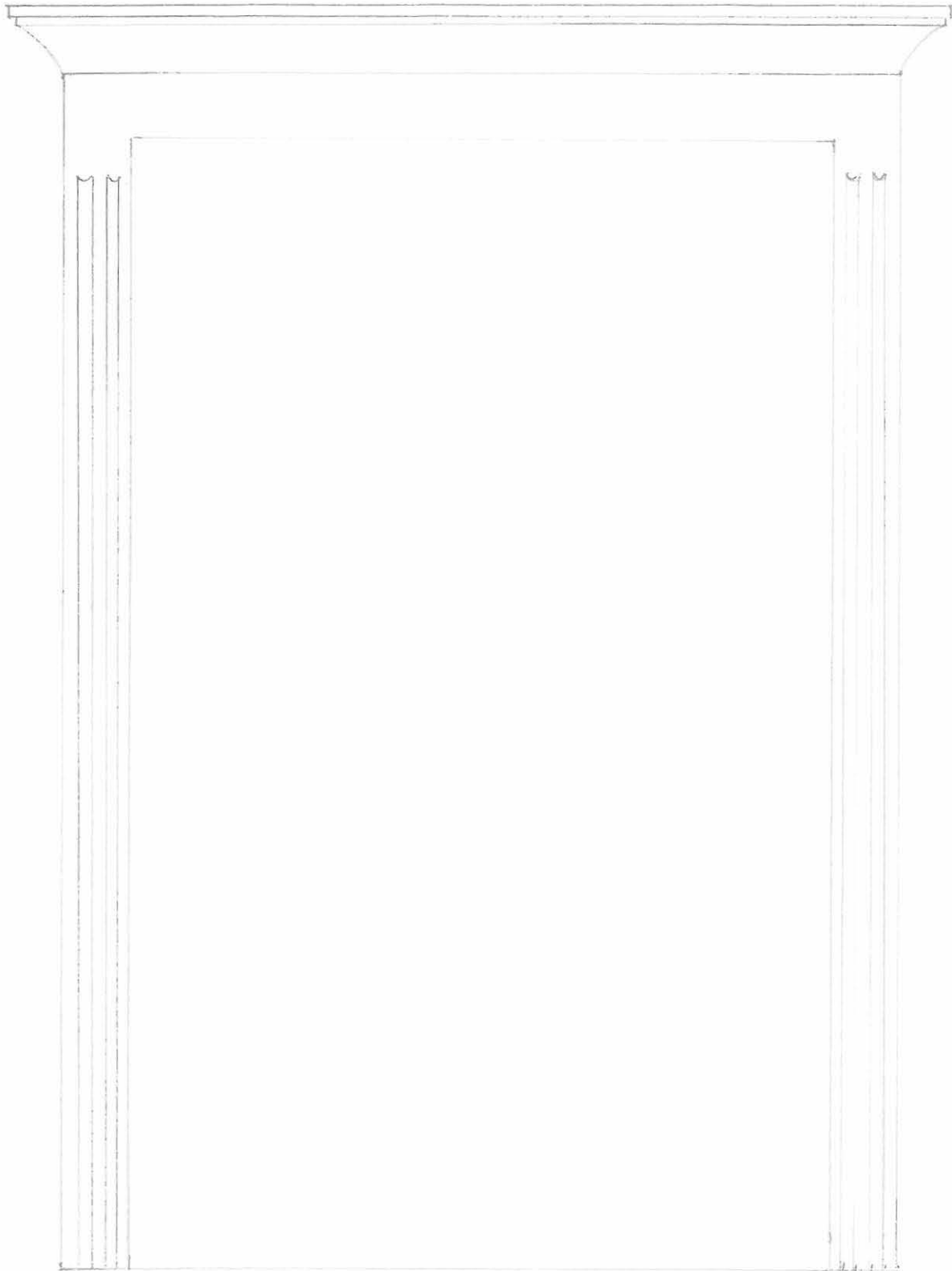
eteläfasadin ikkuna, mitattu huoneessa 4



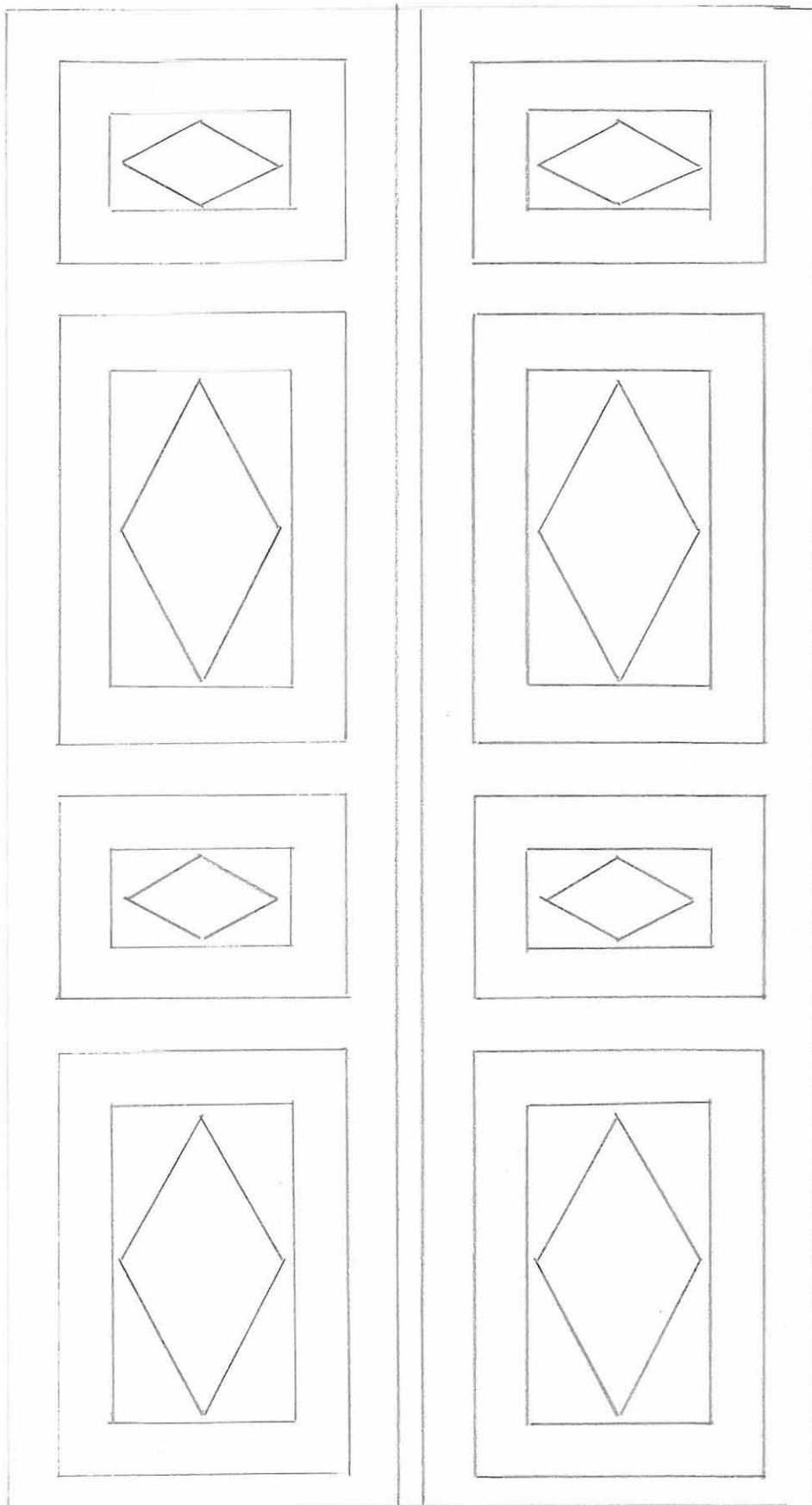
ikkunan poikkipuidenprofiilit

PIIRROS 5 a

Ikkunan empire-vuorilata. Otsalistan korkeus epävarma. Urteet alkavat 17 cm:n päästä otsalistasta.



1:10



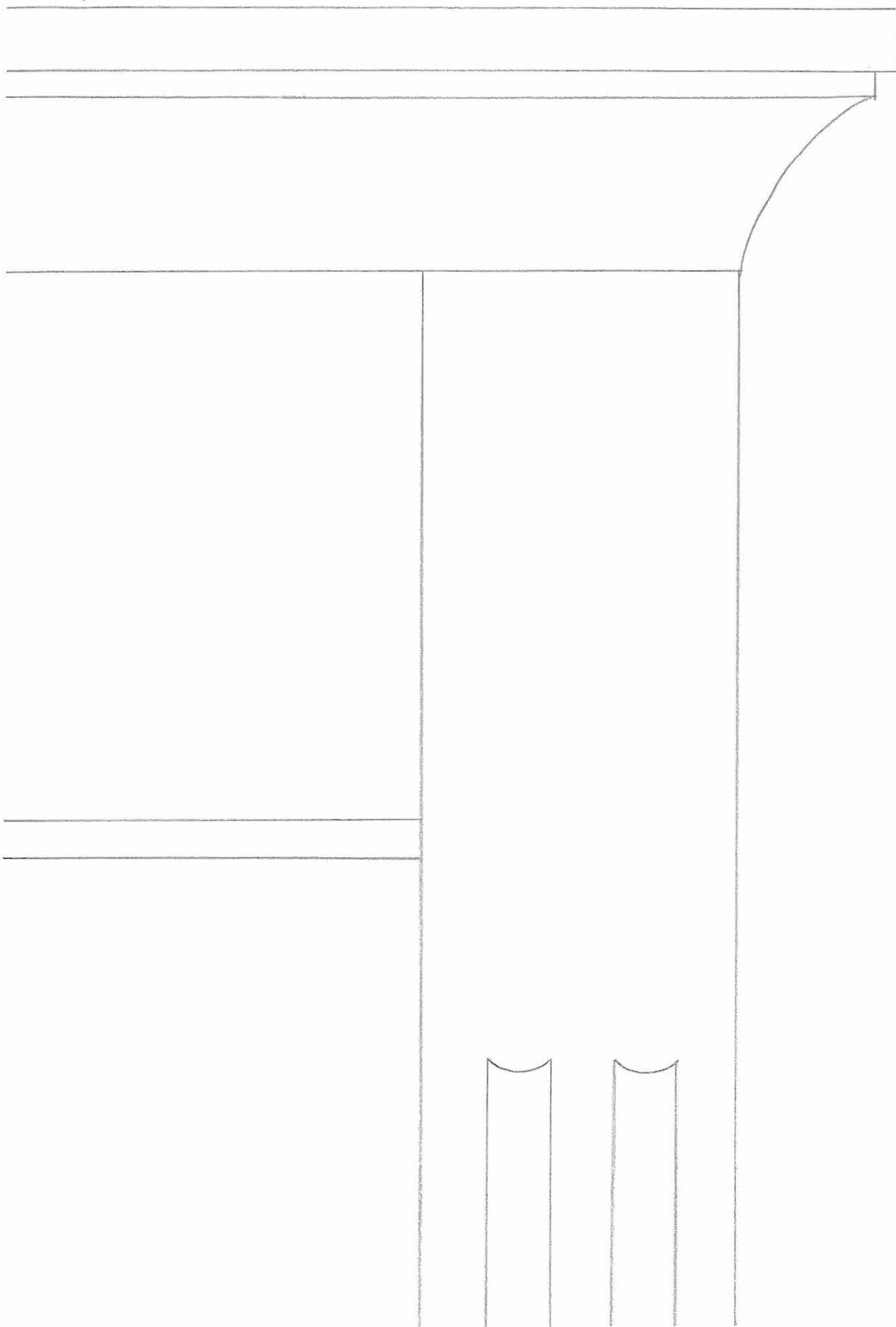
1:2  
parioven  
sarana

1:10 pariövet, nitattu salissa, empire-vuorilistat,



PIIRROS 7

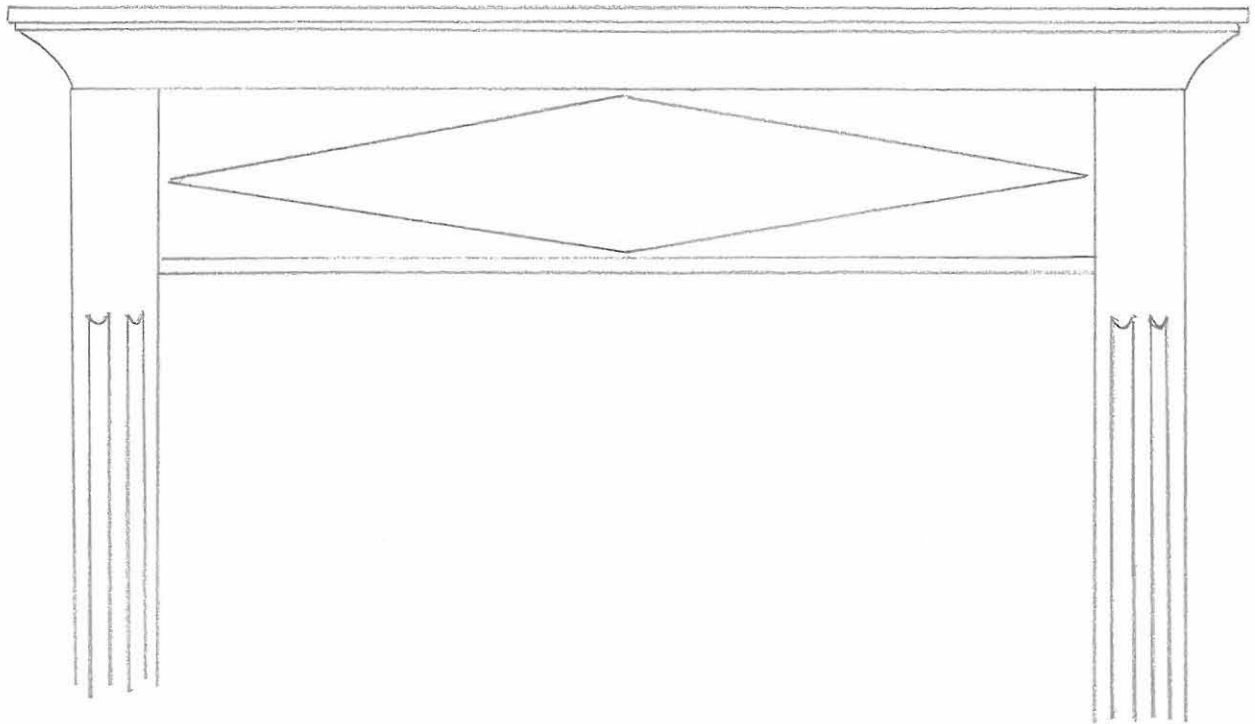
1:2 Osa salin otsalautaa ja listaa.



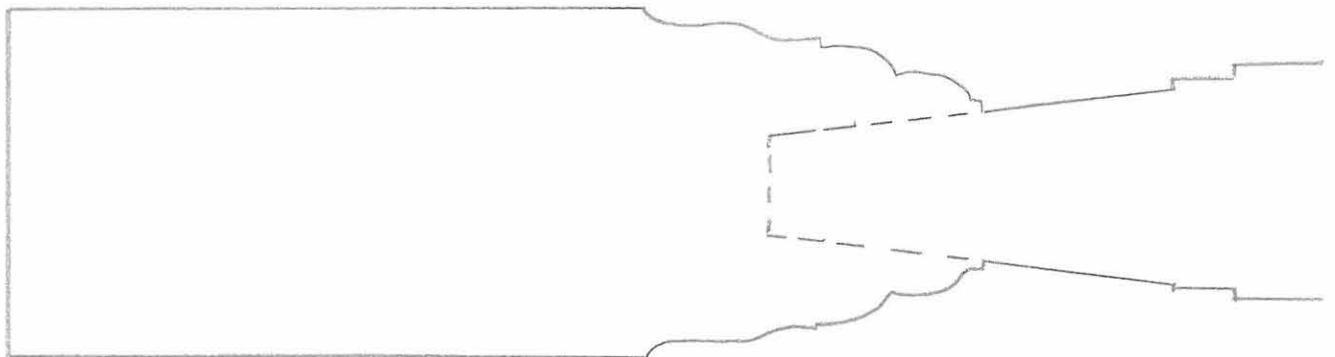
PIIRROS 8

1:10

Salin oven otsalauta ja listat.

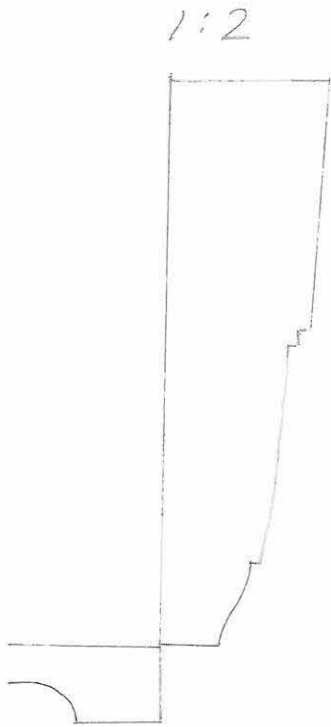


1:1 Empire-oven peilin profiili, mitattu salin ovesta.

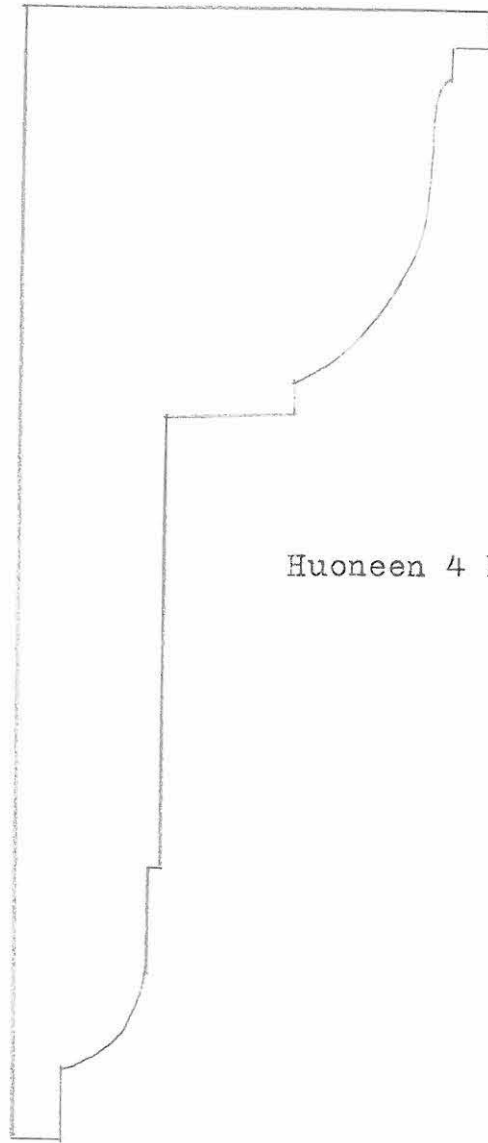


PIIRROS 9

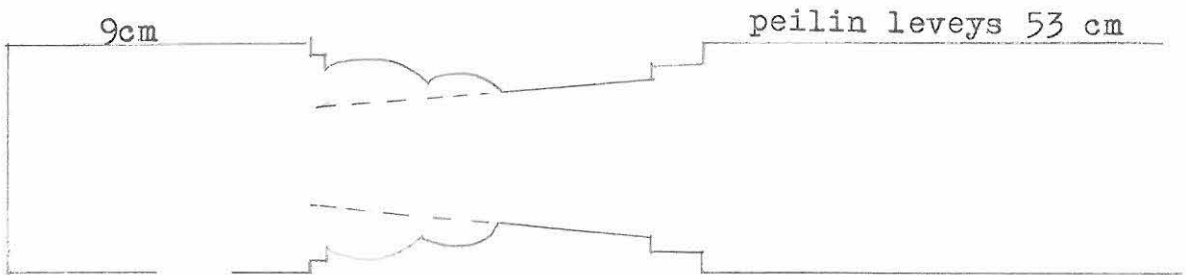
1:2



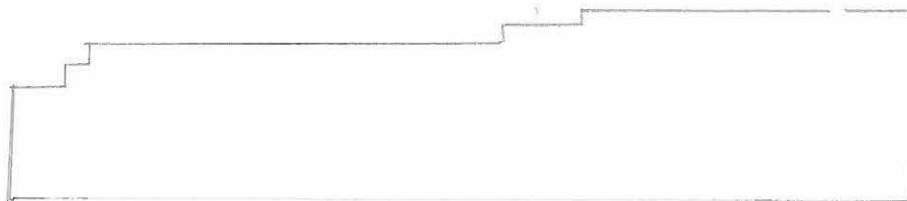
Huoneen 4 ikkunanpieli.



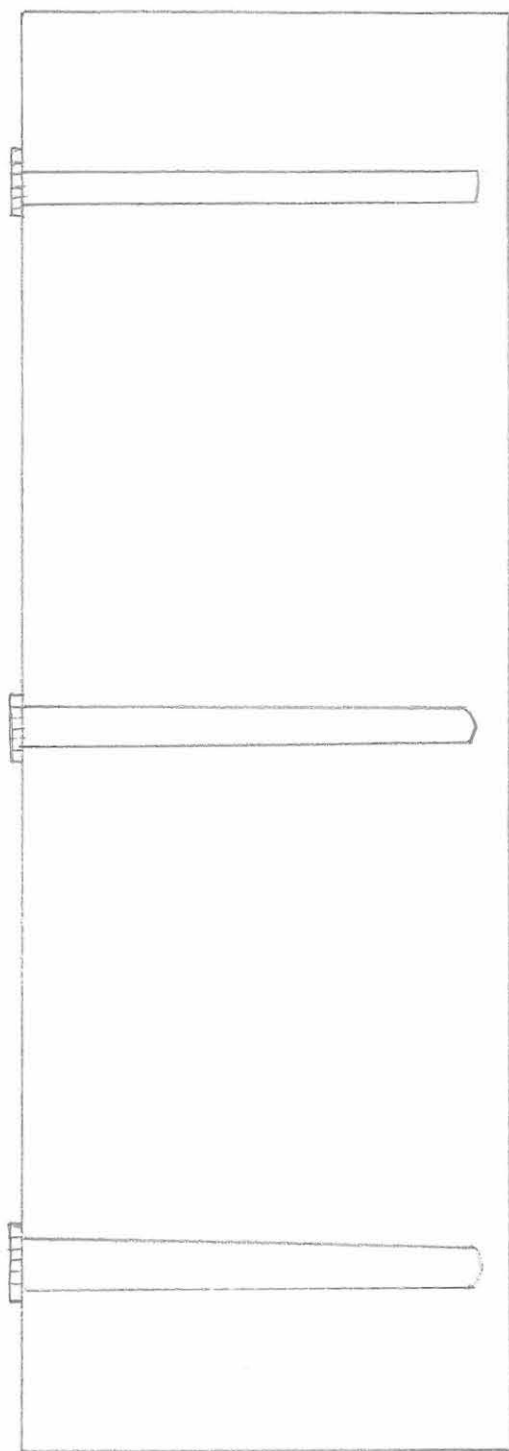
Huoneen 4 kattolista



1:1



vuorilauta huoneen 8 ikkunoissa.

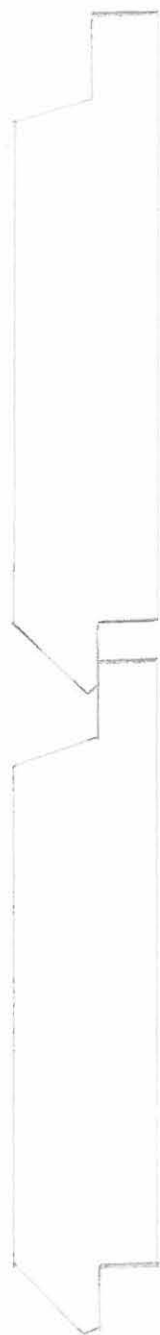


1:10 pieni tarjoiluovi



1:1 sarana

1:2



Ulkovuoraukseen ja pilastereihin käytettyä  
pontilautaa.



10 KM

1931