

Jal. 14. 4. 1956

Leppävirta, Moninmäki, Voutilainen. Kivikautisen asuinpaikan
kaivaus 16. 6. - 3. 7. 1955.

Kertomukseen liittyy 8 karttaa, 21 valokuvaa
(filmit 18858 - 18880) sekä löydökset KM 13886:1-
457.

Kesällä 1951 löysi maanviljelijä Väinö Voutilainen (os. Leppävirta, Moninmäki) Leppävirran Moninmäen kylästä, Kankaanpata N:o 6 (omist. löytäjän isä Juho Voutilainen) talon maalta joukon kivikautisia asuinpaikkalöydöksiä (KM 12805:1-3), mitkä toimitti Muinaistieteelliselle toimikunnalle Helsinkiin. Löydökset oli kerätty Litmaniitty - Litmamäki nimiseltä paikalta: tasatalta 12805:1 löytyi Litmaniityltä ojan reunasta, joka oli puhdistettu n. v. 1949, savimaasta; hiontakivi 12805:2 samalta niityltä kynökseltä ja saviastianpalaset 12805:3 Litmamäen alarinteessä olevan pienen hiekkakuopan pohjalta. Tasataltan löytökohta on n. 25 m Litmalammesta itään. - Kolme vuotta myöhemmin, kesällä 1954 löysi Väinö Voutilainen Litmamäen hiekkakuopasta lisää kivikautisia asuinpaikkalöydöksiä (KM 13653:1-2), mitkä toimitti Kansallismuseoon. Koska kyseessä oleva uusi asuinpaikka oli vaarassa hiekanoton yhteydessä tuhoutua, otti Muinaistieteellisen toimikunnan esihistoriallinen osasto sen tutkimisen kesän 1955 kenttätöohjelmaansa ja määräsi allekirjoittaneen tutkimustyön suorittajaksi. Tutkimukset paikalla suoritettiin ajalla 16. 6. - 3. 7. 1955. Apulaisina olivat ylioppilaat Tuomas Björkman, Matti Huurre ja Jaakko Sarkamo.

- - - - -

Asuinpaikka sijaitsee siis Leppävirran pitäjän Moninmäen - kartalla Monninmäki - kylässä Soisalossa, Kankaanpata talon maalla, Litmamäen alarinteellä. Löytöpaikalle on Kuopiosta n. 56 km linnuntietä kaakkoon, Varkaudesta n. 16 km koilliseen ja Leppävirran kirkolta n. 16 km itäkaakkoon (kartta 1) sekä Kankaanpata talosta vajaa 2 km kaakkoon (kartta 2).

Litmamäki (oik. harju) sijaitsee Kiesimäjärven koillispuolella Kiesimäjärven laskevan Litmalammen koillisrannalla. Litmalampi on maatuva pieni lampi, johon virtaavat Tervalampien vedet Tervajokea pitkin (kartta 2). Kiesimäjärvestä laskee vesi vähäistä jokea pitkin Unnukkaan, jonka korkeus on Suomen yleiskartan (v:lta 1943) mukaan 81.1 m. Unnukka sijaitsee vesistöreitillä Kallavesi - Sotkanselkä - Koirusvesi (81.6 m) kaakkoispäässä ja laskee ahtaitten salmien kautta Varkauden kauppala-alueella Haukiveiteen (76.4 m), mistä on vesistöyhteys Saimaaseen (76.2 m). Moninmäen nyt tutkittu asuinpaikka sijaitsee siis Saimaan vesistön piirissä.

Paikkakuntalaisten kertoman mukaan on Kiesimäjärven korkeus suhteessa Unnukkaan vaakittu, ja heidän muistamansa mukaan olisi Kiesimäjärvi n. 2.0 - 2.4 m jälkimmäistä korkeammalla eli siis n. 83.1 - 83.5 m ymp.¹ Litmalampi on taas jotakuinkin samassa tasossa Kiesimäjärven kanssa.

Litmamäki sijaitsee n. 1 km:n pituisen luode - kaakkoisuuntaisen kapean harjun kaakkoispäässä (kartta 2). Harjun lounaaseen viettävä rinne on melko jyrkkä ja sen juurella on vanha rantakivikko tai ainakin sellaiselta vaikuttava kivikkorivi. Ko. rantakivikko on n. 7 - 7.5 m Litmalampea

1. Korkeus ei ole siis ehdottoman luotettava.

ylempänä. Kivikautinen asuinpaikka sijaitsee tuon rantakivikon ja pintaprofiilipiirroksessa (liite 3) näkyvän akkumulatiivallin välisellä loivasti lounaaseen viettävällä tasaisella rinteellä, n. 6 - 6.5 m Litmalampea ylempänä. Rantakivikkoa näkyy kuvissa 5 - 7 paljastettuna kaivausalueen ylä- eli koillisreunalla.

Paikka oli, vähäistä hiekkakuoppaa lukuunottamatta, koskematon (kuvat 1 - 4). Hiekkakuopasta oli ajettu hiekkaa pääasiassa talon omiin tarpeisiin, mm. edellä mainitulle Litmaniitylle, mikä selvittää sieltä löydetyt kivikautiset löydökset (ed. mainitut + 13886:452-453); vain vähäisessä määrin on hiekkaa otettu naapuritalojen tarpeisiin. Paikalla kasvoi metsää: etupäässä petäjää ja mäntyä, jonkin verran koivua, kuusta, leppää ja katajaa; aluskasvullisuutena oli sammalta, mustikkaa ja puolukkaa (kts. kuvia 1-16). - Hiekkakuopan ympäriltä tutkittiin n. 360 m²:n laajuinen alue, joka paalutettiin 4 m²:n ruutuihin (liite 4).

Humuskerroksen vahvuus oli keskimäärin n. 10 sm. Sen alta paljastui miltei kivetön, kellertävän ruskea hiekka. Kulttuurimaa oli väriltään likaisen ruskehtava, sen alla oli hiekka vaaleata. Kulttuurikerroksen vahvuus oli keskimäärin n. 29 sm, ollen vahvinta hiekkakuopan länsipuolisella osalla kaivausaluetta (keskimäärin n. 34 sm) ja heikointa hiekkakuopan itäpuolisella osalla kaivausaluetta (keskimäärin n. 19 sm) (liite 4). Myös löydösrunsaus oli isompi hiekkakuopan länsipuolella kuin itäpuolella (liite 5). Vähiten oli löydöksiä hiekkakuopasta etelään olevissa ruuduissa A - E:c - d, ruutujen E:c - d ala- eli eteläpuolen

ollen täysin löydöttömiä. Ruuduissa C:c - d hiekka muuttui värittömäksi, vaalean harmahtavaksi, huuhtoutuneeksi. Ruudun B:c ylä- eli pohjoisreunassa oli humuskerroksen alla selvä rantahiekka, mutta saman ruudun ala- eli eteläreunassa hiesu; ruudussa B:d oli humuksen alla rantahiekka.

Kuten liitteestä 6 - 8 selviää, oli kaivausalueen ylä- eli pohjoisreunalla paikkapaikoin kaksi päällekkäistä humuskerrosta, joita erotti toisistaan puhdas hiekka ja koskematon maa. Kivikautinen kulttuurikerros alkoi alemman humuskerroksen alta. Ilmiö selittyyne ^{maan} (vyörymisellä).

Kiinteitä muinaisjäännöksiä tai sellaisiin verrattavia paljastui useammassa kohtaa: hiili- ja nokimaaläiskiä, likamaakuopanteita. Hiili- ja nokimaaläiskiä paljastui 28 (liite 4). Niistä oli ilmeisiä tulisijain, nuotioiden paikkoja (hiiltä, nokea, punaiseksi palanutta hiekkaa) 6. Ruudussa I:5 paljastunut tuli näkyville n. 12 sm syvältä, oli muodoltaan pyöreähkö, poikkileikkaukseltaan patamainen ja n. 17 sm vahva; sen halkaisija oli n. 50 sm. Edellistä isompi nuotionsija paljastui ruudussa I:2. Sekin oli muodoltaan pyöreähkö, halkaisijaltaan n. 80 sm, patamainen ja n. 56 sm syvä. Se tuli näkyville n. 7 sm syvältä. Kaksi nuotion paikkaa paljastui isoista likamaa-alueista, toinen ruuduissa V:h-i ja toinen ruudussa IV:i. Edellinen oli ellipsin muotoinen, mitoiltaan n. 75 x 50 sm. Se tuli näkyville n. 37 sm syvältä ja oli n. 14 sm paksu. Jälkimmäinen, ruudussa IV:i paljastunut oli muodoltaan epämääräinen, n. 80 sm pitkä ja n. 60 sm leveä. Se tuli näkyville 24 sm syvältä ja ulottui 40 sm syvälle.

Viides nuotion sijoista paljastui ruudun V:k pohjoisreunasta; siitä tutkittiin vain ruudun V:k puolelle ulottunut reuna (liite 6). Kuudes nuotionsija paljastui ruudussa II:n. Se oli muodoltaan ellipsimäinen, n. 75 x 50 sm; tuli näkyville 42 sm syvältä ja oli 51 sm vahva. - Pieniä hiili- ja nokiläiskiä, paalun sijoja(?) paljastui 22:

1. ruudussa I:5 liki nuotionsijaa. Se oli muodoltaan nelikulmiomainen, n. 25 x 30 sm; tuli näkyville n. 13 sm syvältä ja ulottui 20 sm:n syvyyteen. -
2. ruudussa II:2, epämuotoinen, n. 30 x 40 sm; tuli näkyville n. 16 sm syvältä ja ulottui 23 sm syvälle. -
3. ruudussa II:1, kulmikas, n. 30 x 40 sm, tuli näkyville n. 19 sm syvältä ja ulottui 35 sm syvälle. -
4. Ruudun IV:2 itäreunalla, pyöreä, n. 20 x 20 sm; tuli näkyville n. 31 sm syvältä ja ulottui 51 sm syvälle, huomattavasti kulttuurikerroksen alapuolelle. -
5. Ruudun IV:2 länsireunalla, pyöreähkö, 40 x 30 sm; tuli näkyville n. 12 sm syvältä ja ulottui 36 sm syvälle - kulttuurikerroksen alapuolelle. -
6. Ruudussa V:2, pyöreä, 25 x 25 sm; tuli näkyville 27 sm syvältä ja ulottui 34 sm syvälle. -
7. Ruudussa V:d, pyöreähkö, n. 30 x 30 sm; tuli näkyville n. 15 sm syvältä ja ulottui 44 sm syvälle. -
8. Ruudun III:f eteläreunassa, pyöreä, 20 x 15 sm; tuli näkyville n. 20 sm syvältä ja ulottui 61 sm syvälle - kulttuurikerroksen alapuolelle. -
9. Ruudun III:f pohjoisosassa, pyöreä, n. 20 x 20 sm; tuli näkyville n. 20 sm syvältä ja ulottui 46 sm syvälle. -
10. Ruudussa IV:f, pyöreä, 25 x 25 sm; tuli näkyville n. 24 sm syvältä ja ulottui 72 sm syvälle - kult-

tuurikerroksen alapuolelle. - 11. Ruudun IV:g yläreunassa, pyöreä, 20 x 20 sm; tuli näkyville n. 30 sm syvältä ja ulottui 62 sm syvälle - kulttuurikerroksen alapuolelle. - 12. Ruudun IV:g itäreunalla, pyöreä, n. 15 x 15 sm. - 13. Ruutujen III:h-i rajalla, ellipsin muotoinen, 30 x 20 sm; tuli näkyville n. 14 sm syvältä ja ulottui 27 sm syvälle. - 14. Ruudussa IV:h, pyöreä, 35 x 35 sm; tuli näkyville n. 24 sm syvältä ja ulottui 60 sm syvälle. - 15. Ruudussa VI:h, pyöreä, 20 x 20 sm; tuli näkyville n. 20 sm syvältä ja ulottui 54 sm syvälle. - 16. Ruudussa V:l, pitkänomainen, 50 x 25 sm; tuli näkyville n. 40 sm syvältä ja ulottui 53 sm syvälle. - 17. Ruudun III:i länsireunalla, pyöreähkö, 25 x 20 sm; tuli näkyville n. 10 sm syvältä ja ulottui 41 sm syvälle. - 18. Ruudussa III:i, edellisen itäpuolella; pyöreä, 20 x 20 sm; tuli näkyville n. 10 sm syvältä ja ulottui 38 sm syvälle. - 19. Ruudussa II:i, pyöreä, 20 x 20 sm; tuli näkyville n. 20 sm syvältä ja ulottui 36 sm syvälle. - 20. Ruudussa II:i, edellisen kaakkoispuolella; pyöreä, n. 10 x 10 sm; tuli näkyville n. 20 sm syvältä ja ulottui 31 sm syvälle. - 21. Ruudussa II:n, pyöreä, 20 x 20 sm; tuli näkyville n. 10 sm syvältä ja ulottui 20 sm syvälle. - 22. Ruudussa II:p, pyöreä, 30 x 25 sm; tuli näkyville n. 10 sm syvältä ja ulottui 39 sm syvälle.

Likamaalaikkuja paljastui 26 (liite 4). Niistä on iso-alaisia asumusten(?) pohjia 3: 1. hiekkakuopan länsireunalla ruuduissa III - IV:d - f. - 2. Ruuduissa VI - V:h-j (liitteet 7, 8); sen alueella oli kaksi isompaa noki-

hiililäiskää, ja maa koko alalta noen tummentama; sen keskellä oli n. 4 m²:n laajuinen miltei löydötön kohta (ruutu V:i) (ks. liite 5). - 3. ruuduissa IV - III:h-i; siinä oli 4 hiili-nokiläiskää, joista yksi selvä nuotion-sija; likamaa-alueen keskustassa oli iso ala puhdasta maata (liite 4).

Pienempiä likamaalaikkuja paljastui 23: 1. ruuduissa III - IV:4; muodoltaan patamainen ja n. 90 sm syvä; suuruus n. 100 x 90 sm. - 2. ruuduissa I:2-3; muodoltaan pyöreä, 55 x 45 sm. - 3. ruudussa C:c, pyöreä, 15 x 15 sm; tuli näkyville n. 35 sm syvältä ja ulottui n. 50 sm syvälle. - 4. ruudussa B:d, pyöreä, n. 15 x 15 sm; tuli näkyville n. 30 sm syvältä ja ulottui 55 sm syvälle. - 5. ruudussa D:d, pyöreä, 15 x 15 sm; tuli näkyville n. 30 sm syvältä ja ulottui 70 sm syvälle. - 6. ruudussa III:f, pyöreä, n. 20 x 20 sm; tuli näkyville n. 25 sm syvältä ja ulottui n. 55 sm syvälle. - 7. ruudussa V:g, epämuotoinen, n. 60 x 60 sm; tuli näkyville n. 20 sm syvältä ja oli 15 sm paksu. - 8. ruudussa II:h, ellipsinmuotoinen, 30 x 20 sm; tuli esille n. 20 sm syvältä ja oli 46 sm paksu. - 9. ruudussa III:h, segmentin muotoinen, 50 x 20 sm; tuli esille n. 25 sm syvältä ja ulottui 55 sm syvälle. - 10. ruudussa VI:h, pyöreä, 20 x 20 sm; tuli esille n. 20 sm syvältä ja ulottui 54 sm syvälle. - 11. ruudussa III:j, pyöreä, 15 x 15 sm; tuli esille n. 18 sm syvältä ja ulottui 48 sm syvälle. - 12. ruudussa III:k, segmentin muotoinen, 25 x 10 sm; tuli esille n. 13 sm syvältä ja ulottui 28 sm syvälle. - 13. ruudussa IV:k, pyöreähkö, 15 x 20 sm; tuli esille n.

25 sm syvältä ja ulottui 39 sm syvälle. - 14. ruudussa V:k, tulisijan ympärillä. - 15. ruudussa III:l, pyöreä, 20 x 20 sm; tuli esille n. 8 sm syvältä ja ulottui 43 sm syvälle. - 16, ruudussa IV:l, pyöreä, 10 x 10 sm; tuli esille n. 18 sm syvältä ja ulottui 35 sm syvälle. - 17. ruudussa IV:l, edellisen itäpuolella, pyöreä, 15 x 15 sm; tuli esille n. 10 sm syvältä ja ulottui 33 sm syvälle. - 18. ruudussa V:l, pyöreä; tuli esille n. 30 sm syvältä ja ulottui 56 sm syvälle. - 19. ruudussa I:n, pyöreä, 15 x 15 sm; tuli esille n. 40 sm syvältä ja ulottui 65 sm syvälle. - 20. ruudun IV:n eteläreunassa, kulmikas; tuli esille n. 17 sm syvältä ja ulottui 23 sm syvälle. - 21. ruudun IV:n itäreunassa liki edellistä, pitkänomainen, 50 x 15 sm; tuli esille n. 15 sm syvältä ja ulottui 28 sm syvälle. - 22. ruudussa IV:n, edellisistä pohjoiseen, pyöreähkö, 30 x 40 sm; tuli esille n. 24 sm syvältä ja ulottui 44 sm syvälle. - 23. ruudussa I:o, pyöreä, 30 x 30 sm; tuli esille n. 24 sm syvältä ja ulottui n. 50 sm syvälle. - Pienet, pyöreät likamaalaukset vaikuttivat paalun sijoilta.

Irrallisia löydöksiä kertyi 451 luettelonumeroa:
 =====

Kampakeramiikkaa	n.	9200	kpl.
asbestikeramiikkaa	"	2000	"
savi-idolien kappaleita		1	"
saviesineiden kappaleita?		2	"
palanutta savea		2	"
siiman painoja		1	"
verkonpainokiviä (luumumaisia)		14	"
-"- (reijällisiä)		2	"
kiviesineiden katkelmia ja sirpaleita		16	"

hioimia	1	kpl.
hiontakivien kappaleita	1	"
kivilaji-iskennäisiä	80	"
kvartsi-iskennäisiä ja esineitä n. 1200		"
limsiöiskennäisiä	12	"
asbestia	6	"
palaneita luunmuruja	191	" + 175 gr
luuesineiden katkelmia	1	"
hiiltä	x	
paakkuuttunutta maata	x	

Kampakeramiikkaa, etupäässä Äyräpään tyyliä II:1 (hiukan tyyliä II:2 ja mahdollisesti myös tyyliä III:1) esiintyi yli koko kaivausalueen, joissain ruuduissa enemmän, toisissa vähemmän (liite 5), asbestikeramiikkaa sen sijaan pääasiassa pesäkkeittäin. Tuollaisia asbestikeramiikkapesäkkeitä oli esim. ruuduissa (vrt. liite 5):

1. II:4 (21 asbestiker.palaa - 3 kampaker.palaa) -
 III:4 (24 asb. - 11 kamp.). - 2. II:a (221 asb.-
 65 kamp.). - 3. V:3 (11 asb. - 2 kamp.). - 4. I: l-m.
 - 5. II:o (278 asb. - 4 kamp.) - II:n (211 ~~asb.~~ 150 kamp.)
 6. IV:n (255 asb. - 1 kamp.). - 7. IV:k (21 asb. -
 2 kamp.) jne. - Ruudusta I:4 löydetyt asbestikeraamiset
 saviastianpalaset (2 kpl.) olivat aivan pinnalla, kulttuurikerroksen yläosassa. Ruudusta II:5 löydetty asbestikeraamisen astian reunapala oli kulttuurikerroksen yläosassa, kampakeraamisia saviastianpaloja selvästi ylempänä. Ruudussa III:4 kampakeraamiset saviastianpalaset olivat selvästi syvempänä kuin asbestikeraamiset. Ruudussa V:g oli asbestikeramiikka kulttuurikerroksen yläosassa. Ruudussa I:n olivat asbestikeramiikka ja kampakeramiikka samassa syvyydessä sekaisin.

Litmamäen kaivauspaikalla jatkuu kivikaudella asuttu alue tutkitusta alueesta itään ja länteen, joskin vaikuttii siltä kuin pääosa siitä on tullut tutkituksi. Uusi kivikautinen asutusalue alkaa n. 1 km:n päässä nyt tutkitusta alueesta itään. Siellä on löytöjä Keinäsen pellolta (13886:455), Holopaisen pienestä hiekkakuopasta (13886:454) ja Asikaisen pellolta (13886:456-457). Tuo asuinalue sijaitsee useita metrejä Litmamäen asuinpaikkaa ylempänä, edellä mainitun harjun päällä. Sieltä talteen saatu keramiikka on Äyräpään tyyliä II:1.

Helsingissä 5 päivänä huhtikuuta 1956.

Ville Luho

Ville Luho

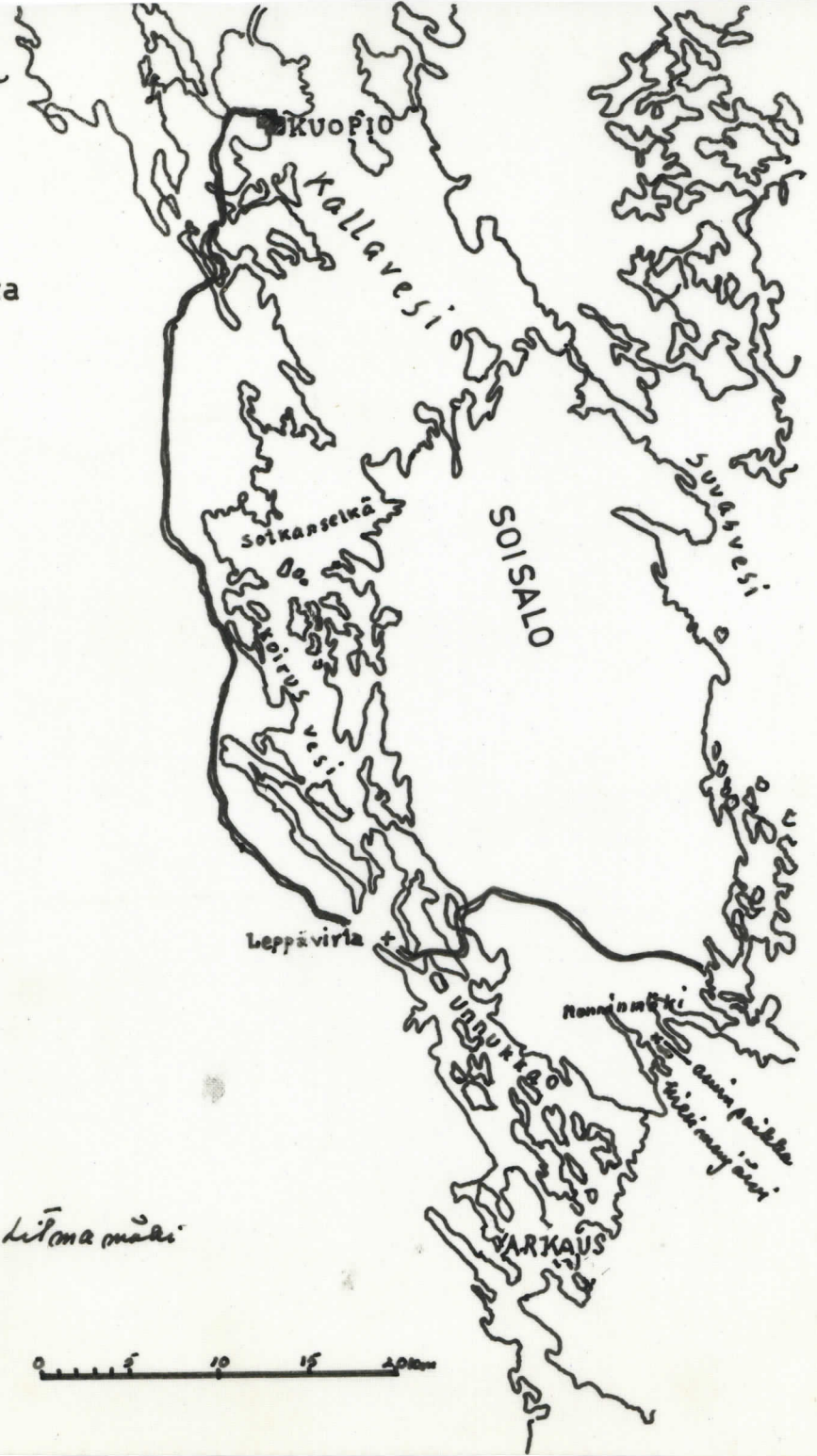
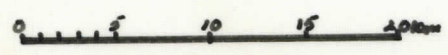
Kartta liite 1.

Liittyy V. Auhon kaivaukseto makuun
v. lla 1955.

OTE

Suomen yleiskartasta

1:400 000



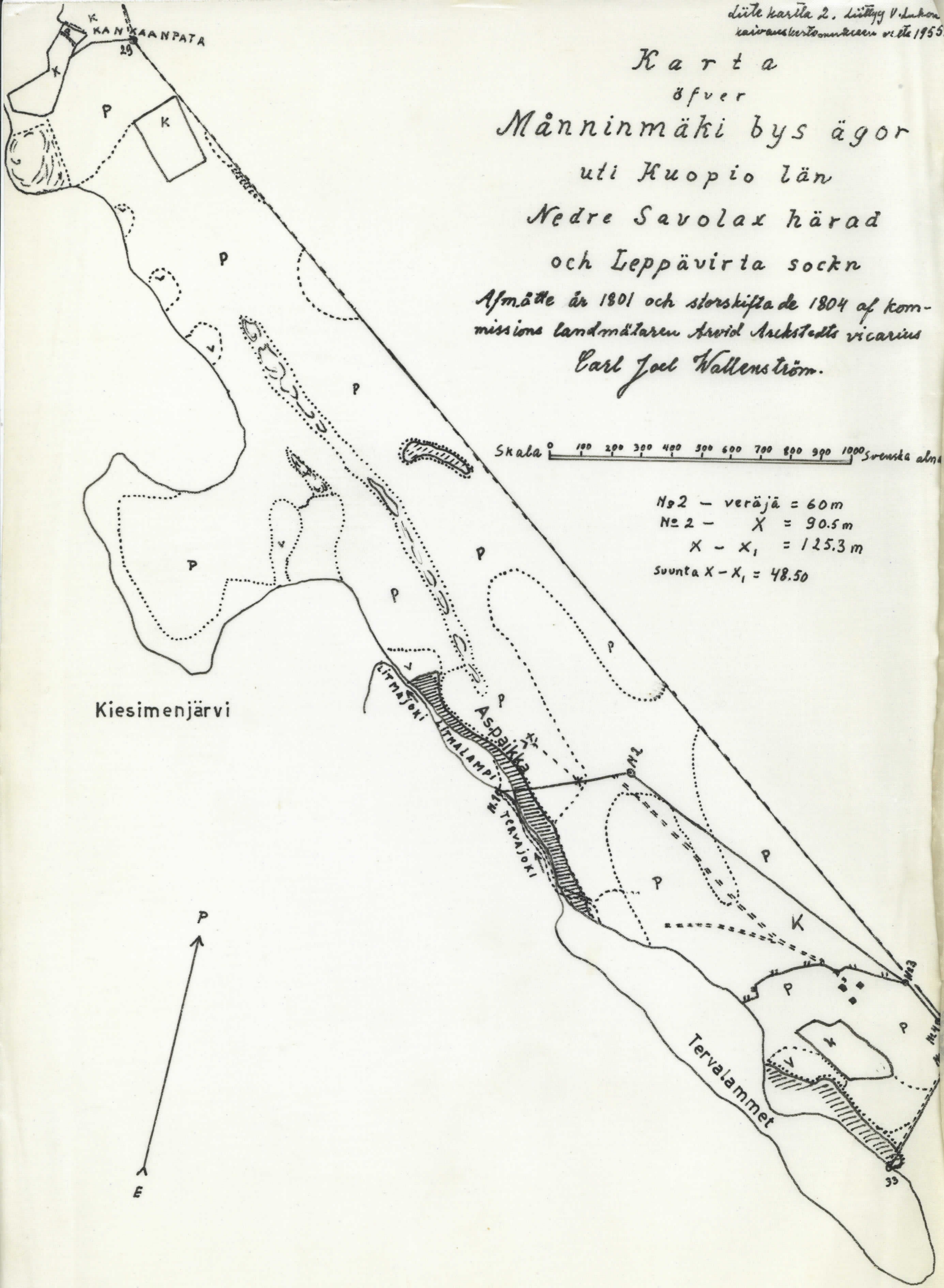
Leppävirta, Moringmäki, Liloma mäki

Karta
öfver
Männinmäki bys ägor
uti Kuopio län
Nedre Savolax härad
och Leppävirta sockn

Afmätte år 1801 och storskiftade 1804 af kom-
missions landmätaren Arvid Ahkstedts vicarius
Carl Joel Wallenström.

Skala 0 100 200 300 400 500 600 700 800 900 1000 Svenska alnar

N₂ - veräjä = 60m
N₂ - X = 90.5m
X - X₁ = 125.3m
suunta X - X₁ = 48.50



Kiesimenjärvi



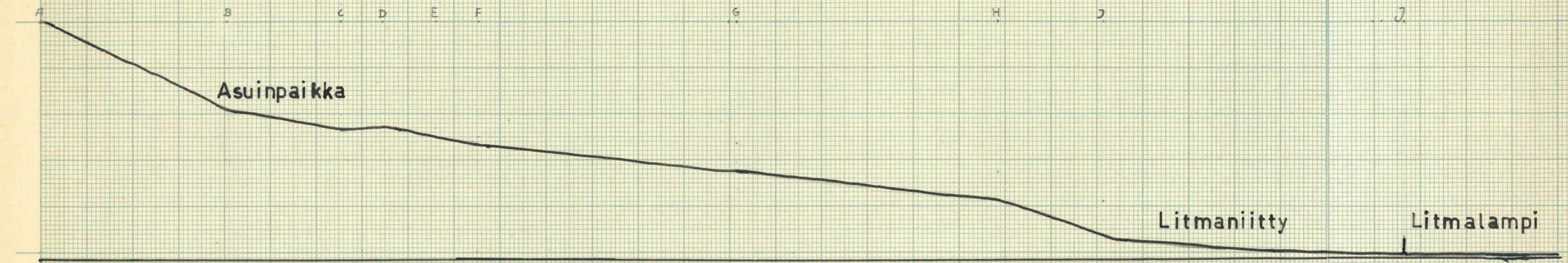
*Liite 3.
Liittyy V. Luhoon Väisänselkään.
omakseen v. luvun 1955.*

LEPPÄVIRTA, MONINMÄKI, LITMAMÄKI

Pintaprofiili

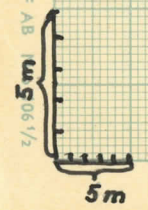
Piirt. Ville Luho 1955

Litmamäki

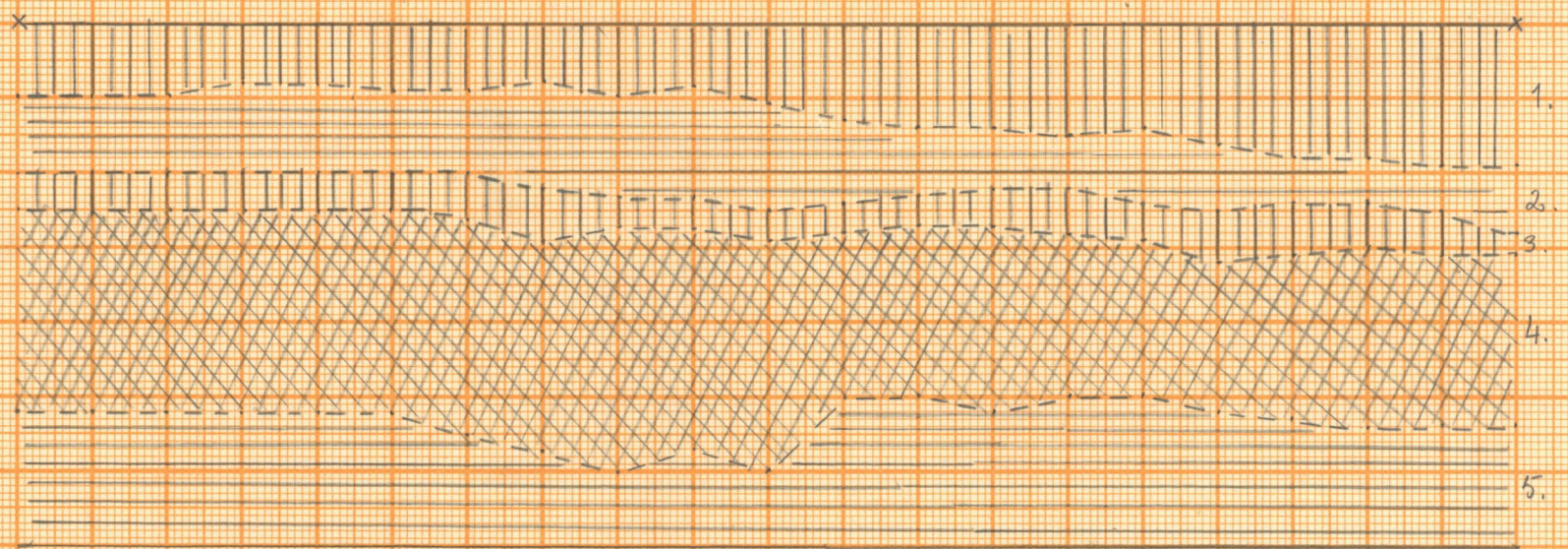


A. 4. (210x297 mm.)

OY WULFF AB
m 506 1/2



6 m



LEPPÄVIRTA RUUTU \bar{v} LÄNSIREUNA

MONINMÄKI

1:10

VOUTILAINEN

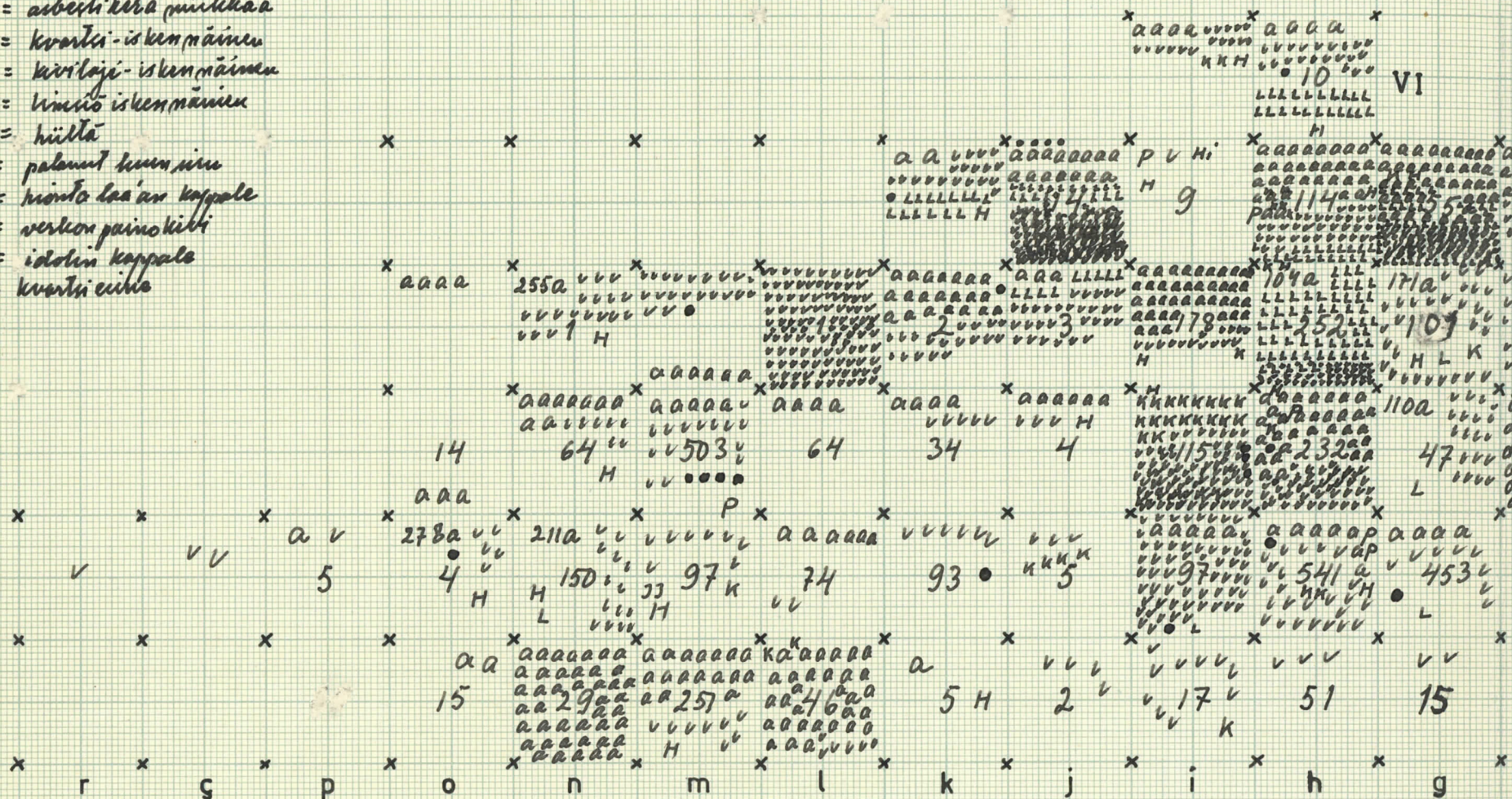
PIIRTI 1955 T. BJÖRKMAN

- 1. HUMUS
- 2. KOSKEMATON MAA
- 3. HUMUS
- 4. HIILINOKI
- 5. KOSKEMATON MAA

*Siitetyy V. Luken kivi. karto. mukteen
v. 1955.*

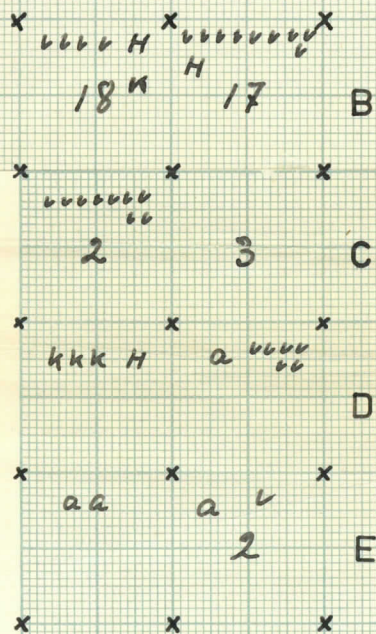
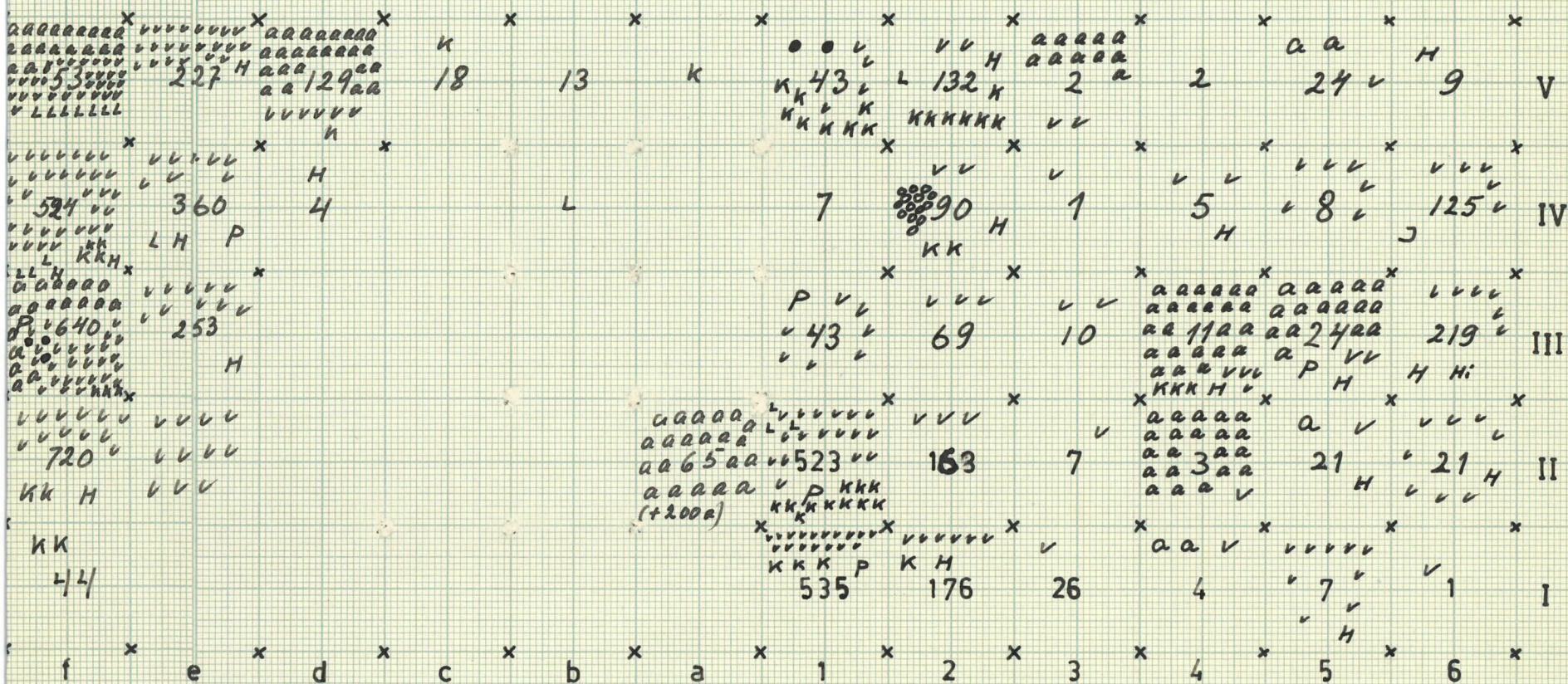
NUMERO = kampakeramiiikkaa

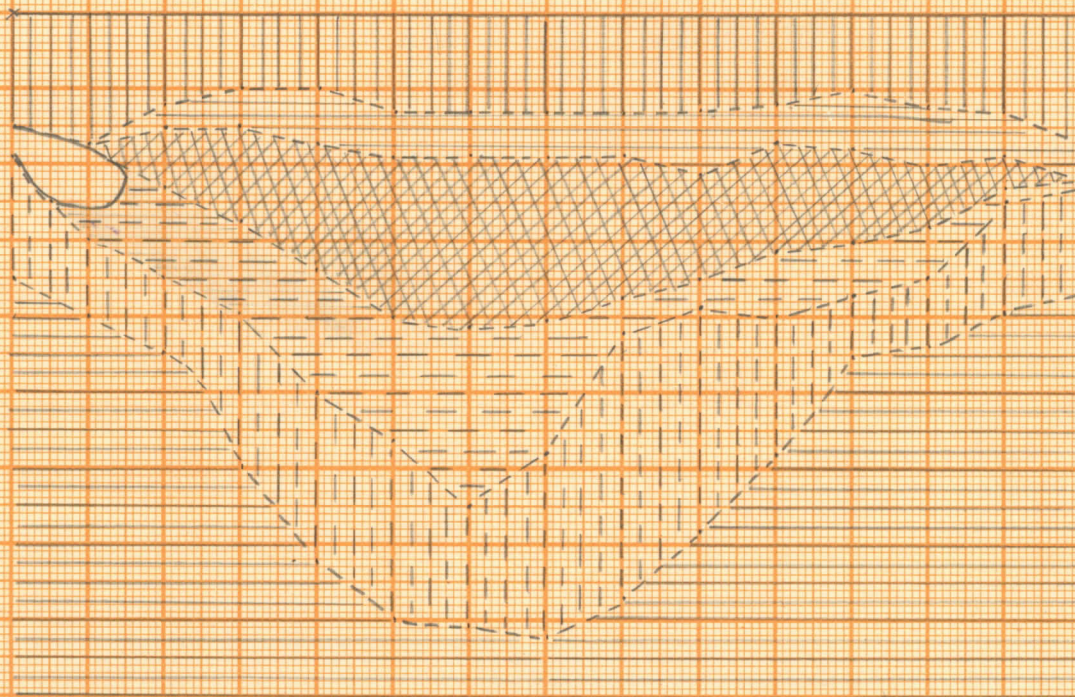
- a = asbestikeraamiikkaa
 v = kvartsi-iskemäinen
 k = kivilaji-iskemäinen
 p = kivistö-iskemäinen
 H = hiiltä
 L = palanut kuumuuteen
 Hi = kivistö lasian kappale
 o = vertikon painokilpi
 j = isotolin kappale
 • = kvartsi cihto



LEPPÄVIRTA, MONINMÄKI, LITMAMÄKI

Löydösten levinneisyys





- |||| HUMUS
- ==== KOSKEMATON MAA
- XXXX HIILINKI
- HUVUTTUNUTTA MAATA
- |||| SAOSTUNUT MAA

LEPPÄVIRTA

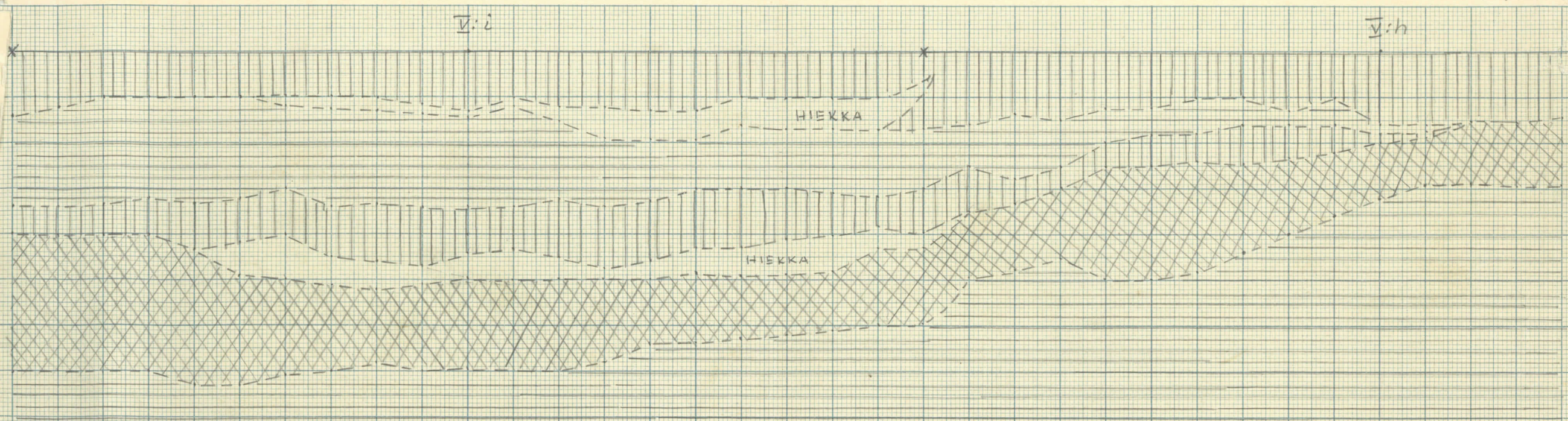
RUUTU \bar{u} POHJOISREUNA

MONINMÄKI

1:10




VOUTILAINEN

PIIRTI 1955 T. BJÖRKMAN



LEPPÄVIRTA
 MONIN MÄKI
 VOUTILAINEN

RUUTU \bar{v} i JA \bar{v} h POHJOISREUNA
 1:10
 PIIRTI 1955 T. BJÖRKMAN

-  HUMUS
-  KOSKEMATON MAA
-  HIEKKA

Liikky V. Luoma keiv. kart. n:o 116 1955.

Leppävirta, Moninmäki,
Vauttilainen

F. 18858

18859

18860

1.



Vauttilaisen hiekkakuoppa paloluovallus luonnosta
ennen tulleita töitä. Järvialueen palaneita, polaneita
luonnonkiviä ja kvartsiinisiä määriä löytyi kuopan reu-
nasta.

2.



3.



4.



F. 18861 Ranta-terassi Vauttilaisen hiekkakuopan takana. F. 18862 F. 18863

5.



6.



7.



F. 18864 yllä mainitun ranta-terassin juurella tulleiden mukien
yhteydessä paljastuneella ranta-kivikkosa rundun IV:ön yläreunassa. F. 18865 F. 18866

V. Luho 1955

8.



F.18867

9.



F.18868

Tuultti-mustyöt Voutilainen niel-
kuvalla käynnissä. Ruuturivi
I: 1-6 tuultti, ruuturiviä II: 1-6
tuulttiin. Valokuvattu länneä kään.

Tuultti-mustyöt käynnissä.

10.



F.18869

11.



F.18870

Ruuturivi III: 1-6 tuultti mukien
alaisena; valokuvattu idästä kään,
itäkaakasta.

Ruuturivi III: 1-6 tuultti mukien
alaisena; valokuvattu idästä, itä-
kaakasta.

12.



F.18871

Tuultti-mustyöt käynnissä.

13.



14.



F.18872

F.18873

kaivausalue tällönmukisen
jälkeen peiteltyinä, valo kuvattiin
muunnilleen länsipuolelta, kes-
kellä Voutilaisen hiekkakuoppa.

kaivausalueella tällönmukisen
jälkeen peiteltyinä.

15.



16.



F.18874

F.18875

kaivausalueella peitelään.
Valoluovattuna idästä, etu-
alalla hiekkakuoppaa.

kaivausalueella peitelään.
Valoluovattuna itäkaakosta.
Etualalla hiekkakuoppaa.

17.



F.18876

Kaukkaanpata (omist. Vauttilainen)
Talon emäntä.

18.



F.18877

Näkymä talon edustalla
Kieitinjärvelle.

19.



F.18878

Näkymä asuntoimme edustalla
(= Kaukkaanpata) Kieitinjärvelle.

20.



F.18879

Stuatuoliosuonnon rapulla.
Henkilöt vasemmalla oikealle:
yhjoopp. M. Huurre, yhjoopp. J. Sarkamo,
Talon tytär, yhjoopp. T. Björksman.

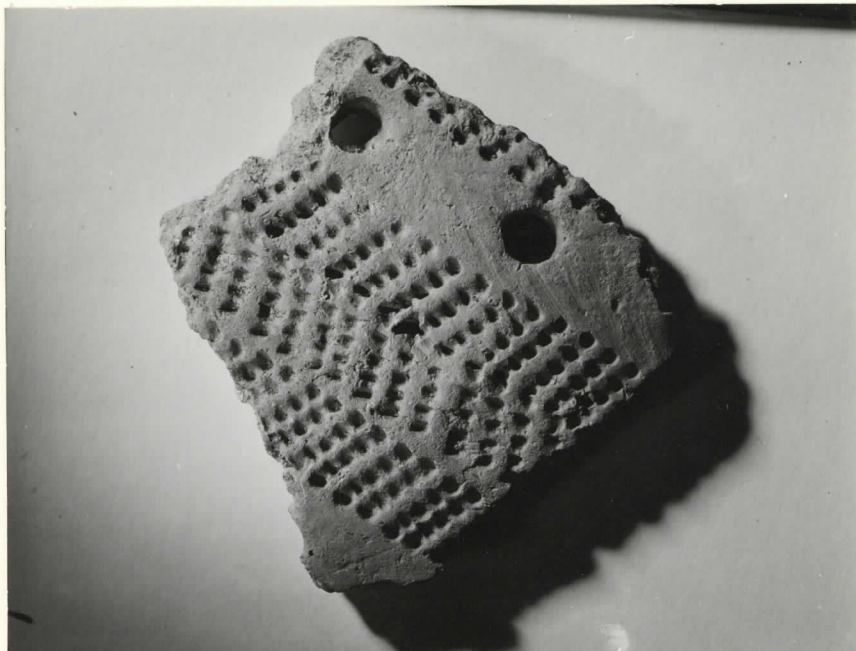
21.



F.18880

"Ennen ohvat miehet rautaa ---"
Flä-idylli.

13886:304



1

13.886:304

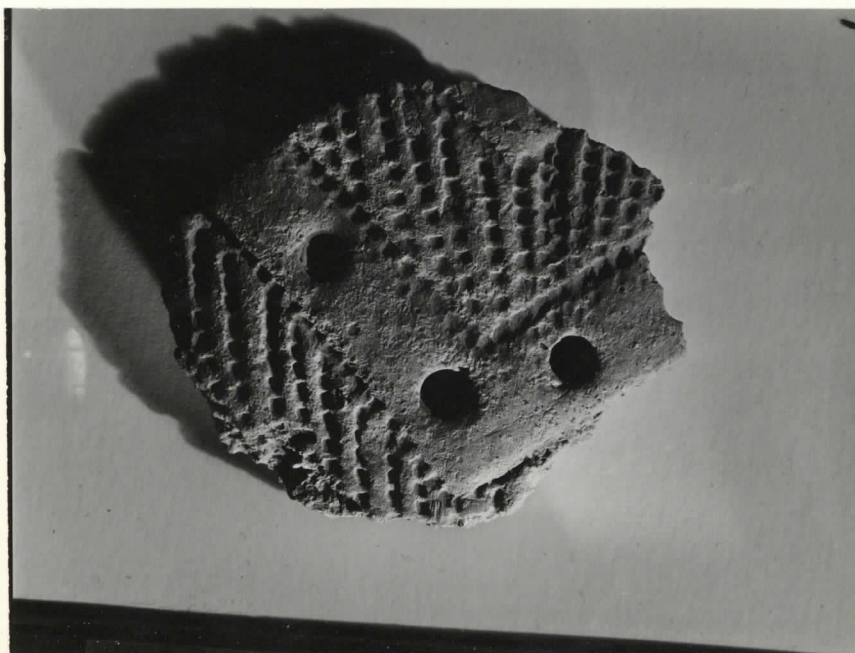
168



2

13.886:168

92



3

13.886:92



4

13.886:98



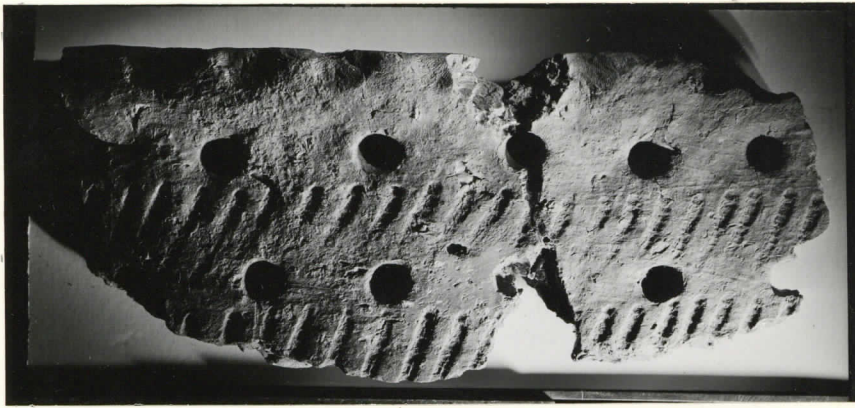
5

13.886:161



6

13.886:98



7

13.886:172+207



8

13.886 : 21



9

13.886 : 173+207



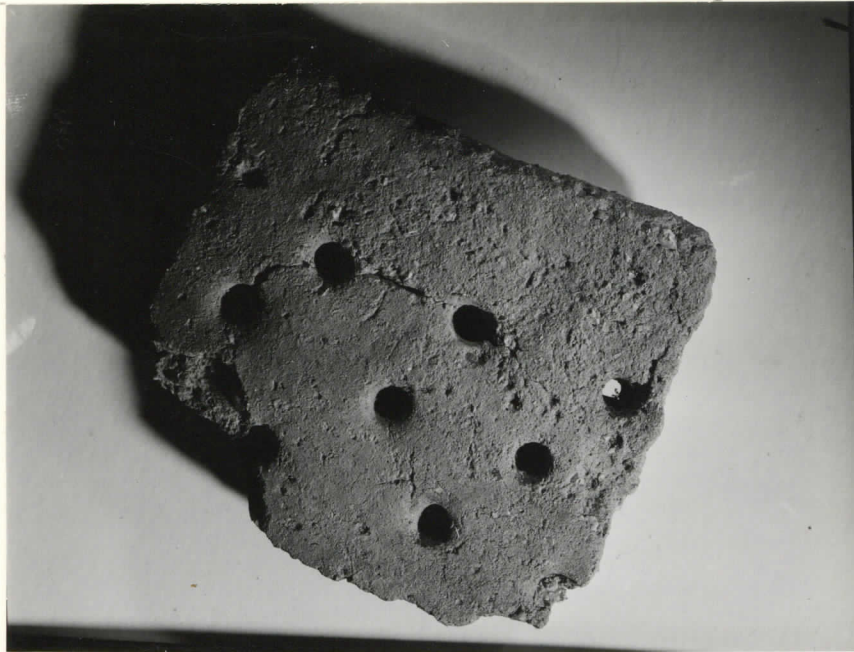
10
13.886:33



11
13.886:278



12
13.886:307



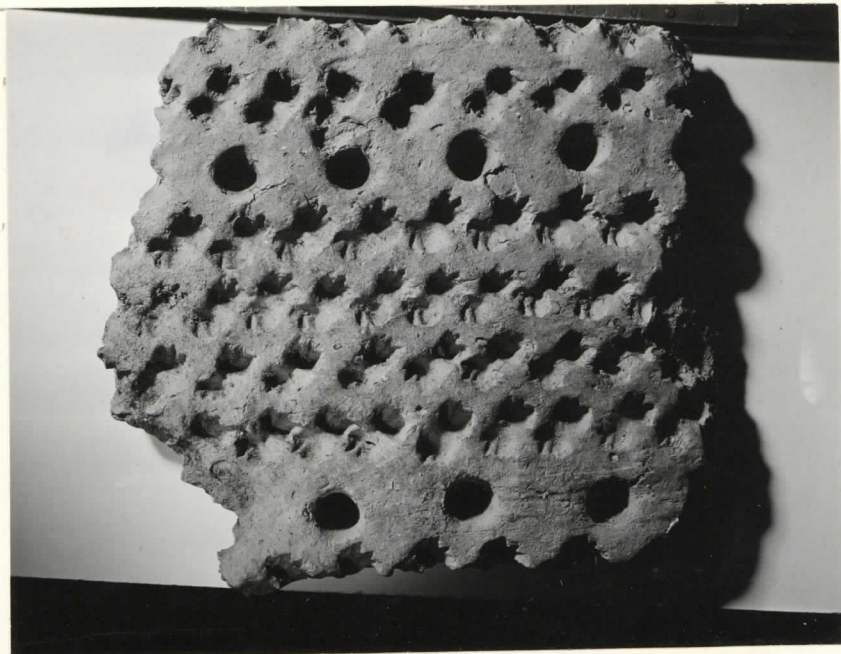
13
13.886:323



14
13.886:212



15
13.886:314



16

KM 13.886:454

1.



2.



Kuva 1. Leppävirta, Moninmäki, Holopainen. Kaivausalueita pealutettuna ja varsinen kaivaus aloitettu, kuvatto luoteesta käsin. Hiekka kuoppa, ruohottunut, kuvan oikeassa laidassa, kuvan keskellä ruoturivi II, F. 33489

Kuva 2. Kaivausalueita, F. 33490

3.



Kuva 3. Kaivausalueita. F. 33491

4.



Kuva 4. Kaivausalueita. - F. 33492

5.



kuva 5. Näkymä kaivausalueelta, Holopaisen hiekkokuopan S-reunalta suuntaan N. Takana puiden välistä siintää Saijantalenta.
F. 33493

6.



kuva 6. kaivausalue Holopaisen kiekka-kuopalla peitettynä tutkimusten jälkeen. kuvattu kaakosta käsin.
F. 33494

7.



kuva 7. Sama kuin edellä, -F. 33495

8.



kuva 8. kaivausaluetta peitettynä.
F. 33496

9.



Kuva 9. Kaivausalue Holopaisen hiekkakuopalla
peitettynä.

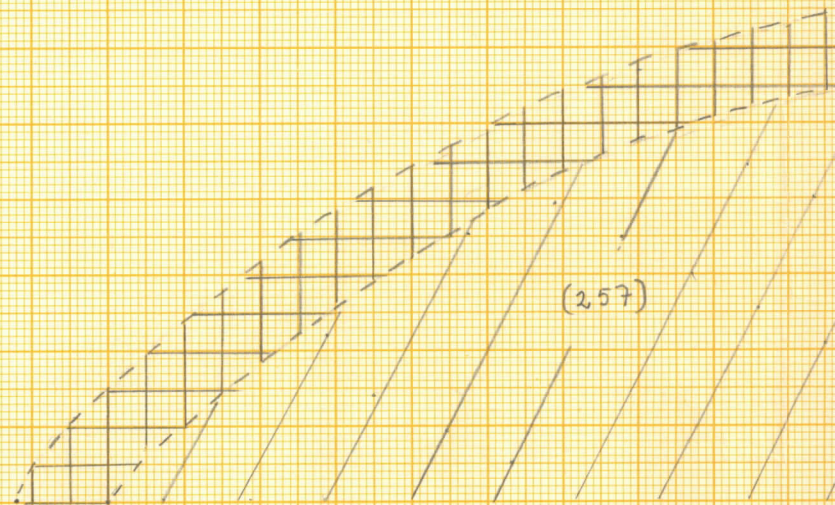
F. 33497

10.




Kuva 10. Kaivausalue paalutetaan
Voutilaisen puolella raja-aitaa.
Kuvattu kaakosta käsin. F. 33498

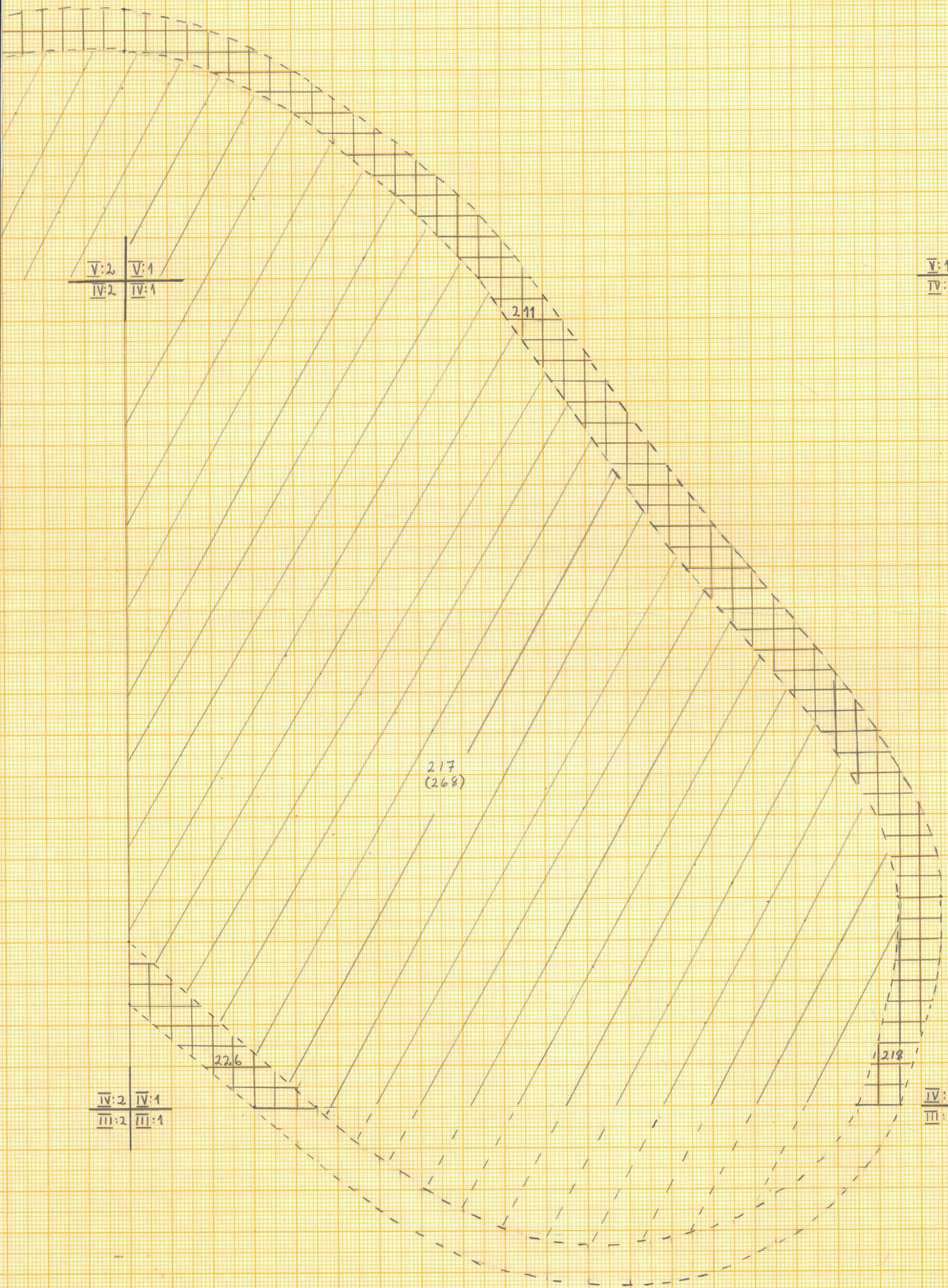




EI KAIVETTU, KOSKA PAIKALLA
KASVOI KORPIKULSI.
KS. YLEISKARTASTA.

 LIKAMAA

 NOKIMAA



PIIRI, M-LKASALAINEN 1966

LEPPÄVIRTA
MONINMÄKI
1:10

V:3

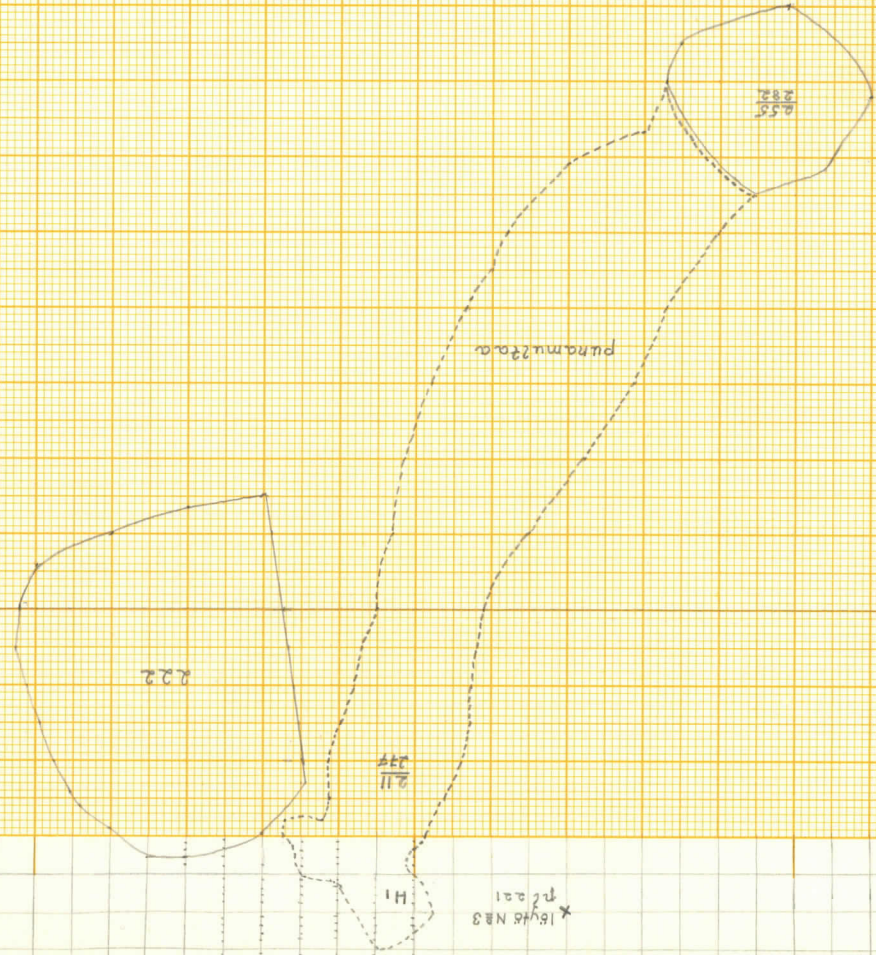
V:2

V:1

V:3

V:2

V:1



V:4

V:3

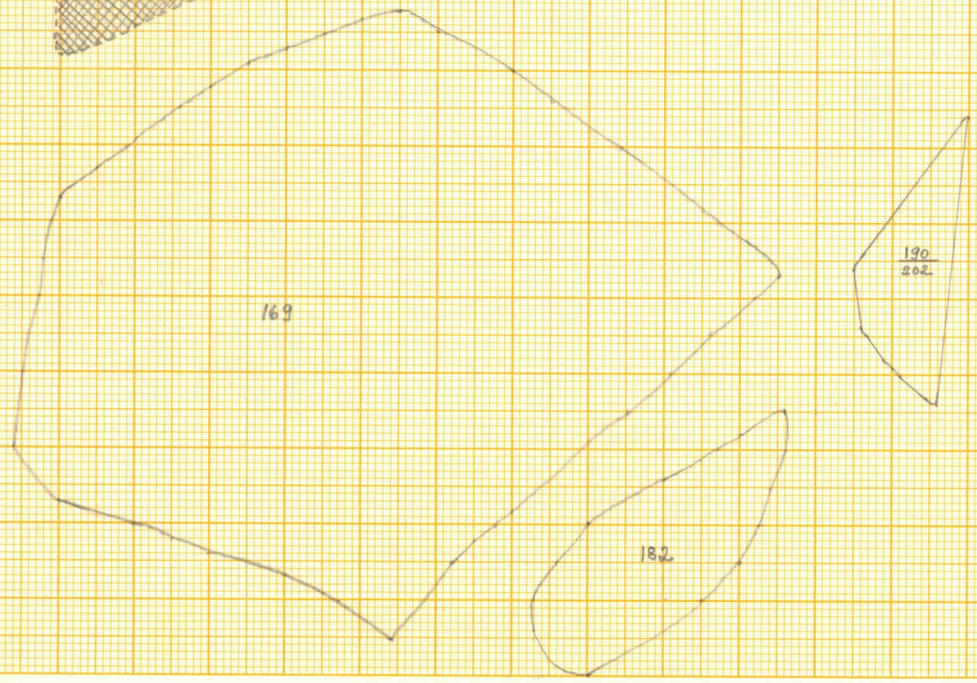
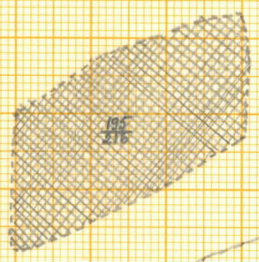
X
X
X

V:4 V:3

V:3 V:2

LEPPÄVIRTA
MONINMÄKI
1:10
PIIRT. M-LAASALAINEN 1966

A. 4. (210x297 mm.)



Oy Wulff Ab N:o 113

VIII:7

VIII:7

177

VIII:7

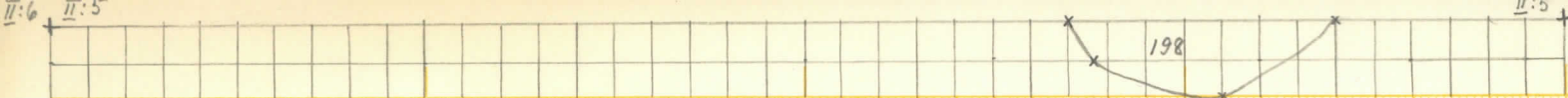
VIII:6

LEPPÄVIRTA
MONINMÄKI
1:10
PIIRT. M-L KAASALAINEN 1966

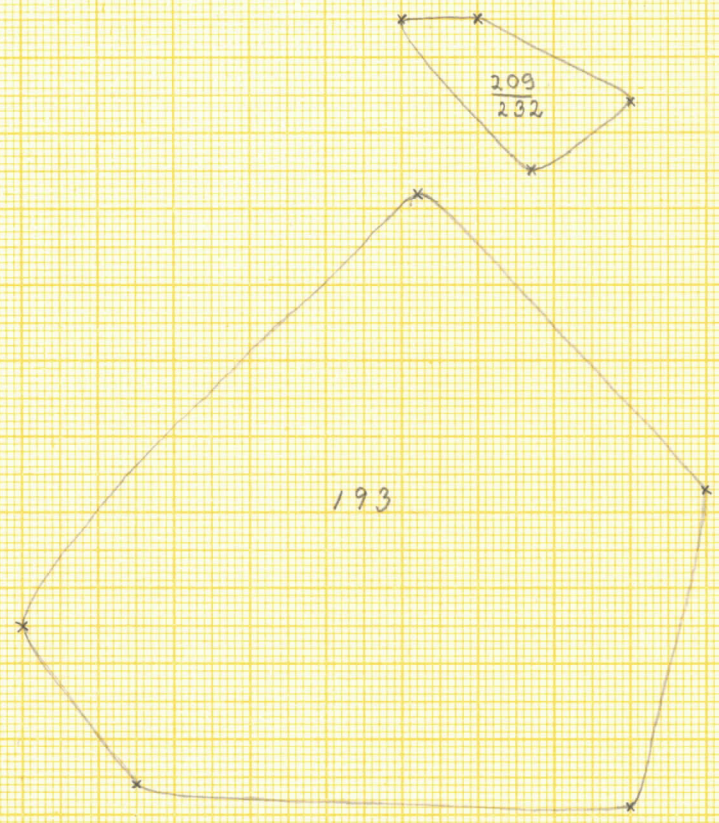
A. 4. (210x297 mm)



Oy Wulff Ab N:o 113



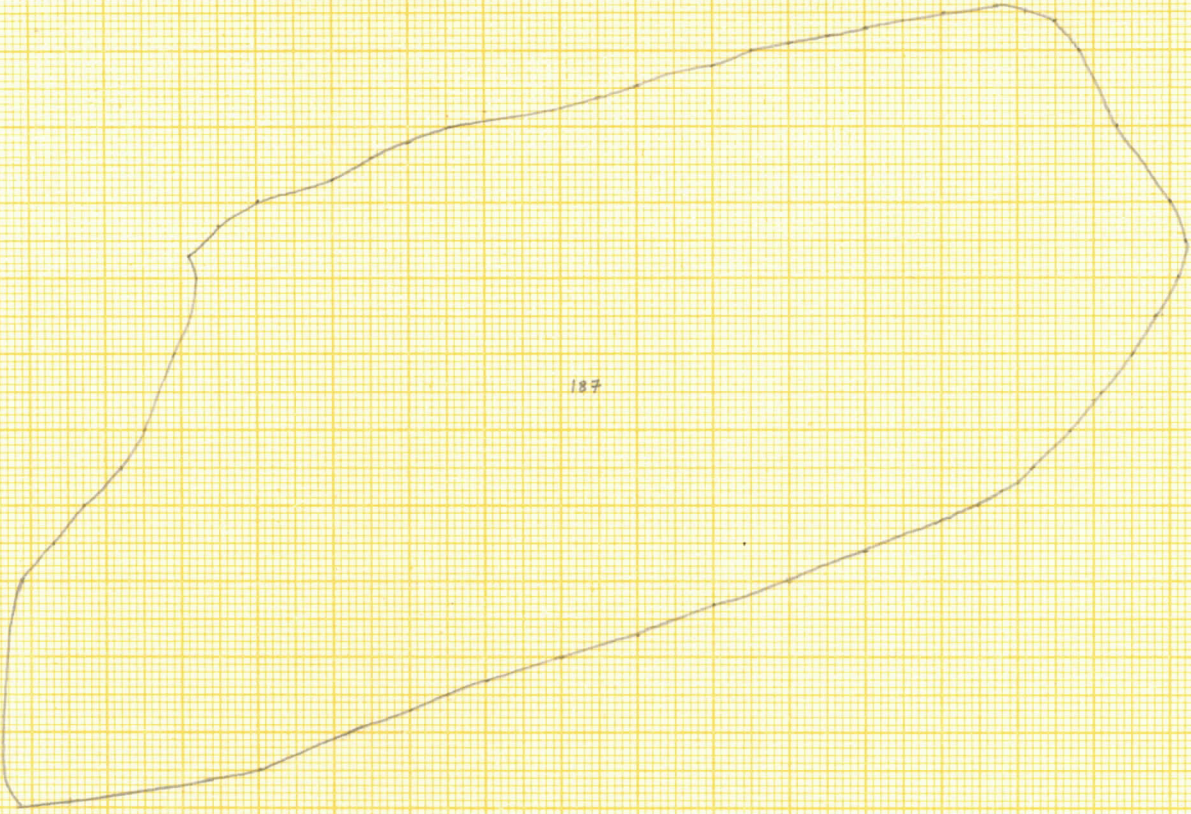
LEPPÄVIRTA
MONINMÄKI
PIIRT. LIISA SÄXÄSTI 1966
1:10



①



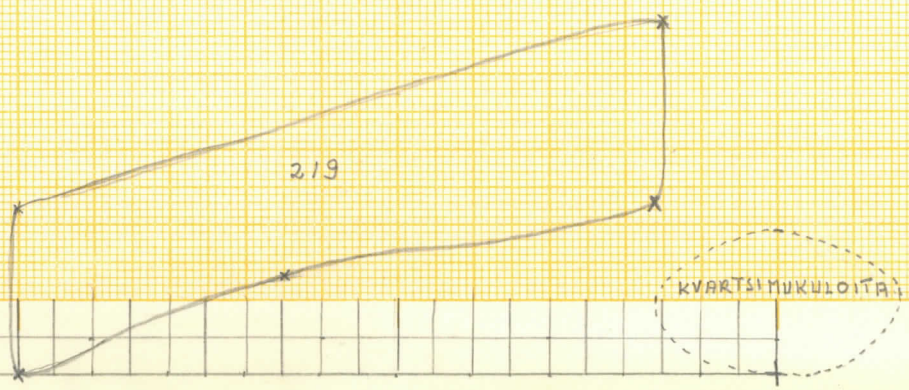
LEPPÄVIRTA, MONINMÄKI
PIIRT. M-LKAASALAINEN
1:10
1966

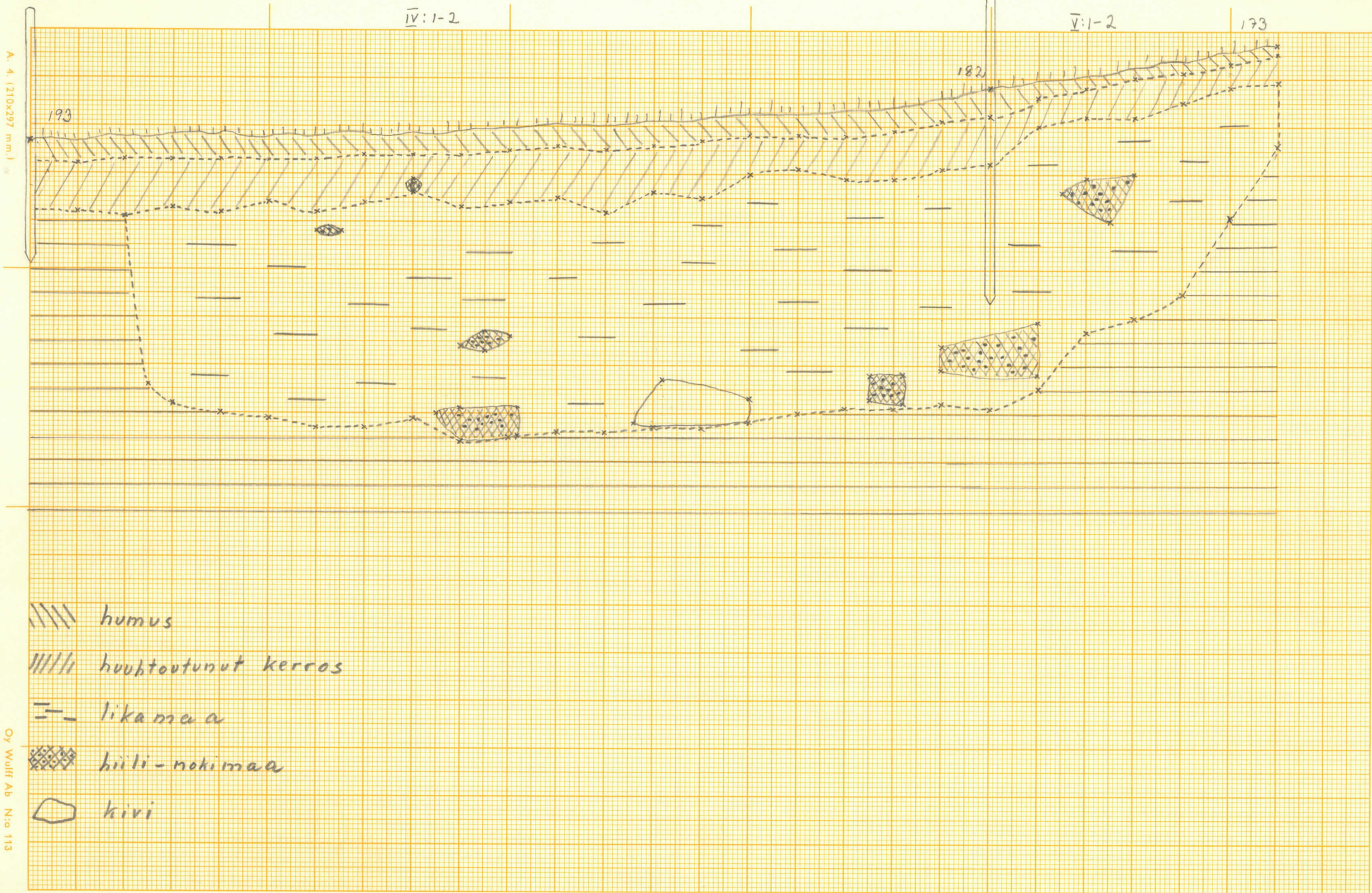


187

11:7 11:6 11:6 11:5

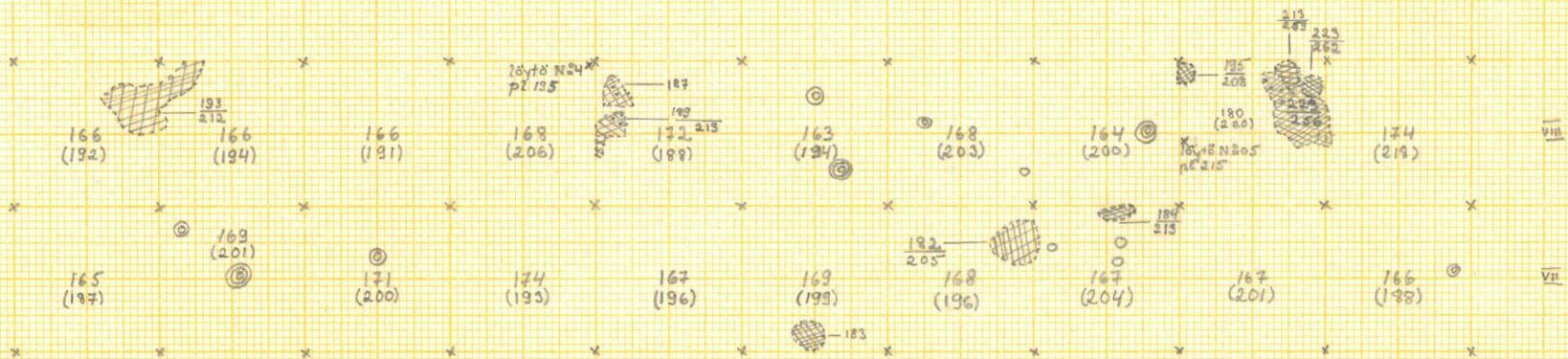
LEPPÄVIRTA, MONINMÄKI
PIIRIT. 2115A SXXLXSTI
1:10
1966



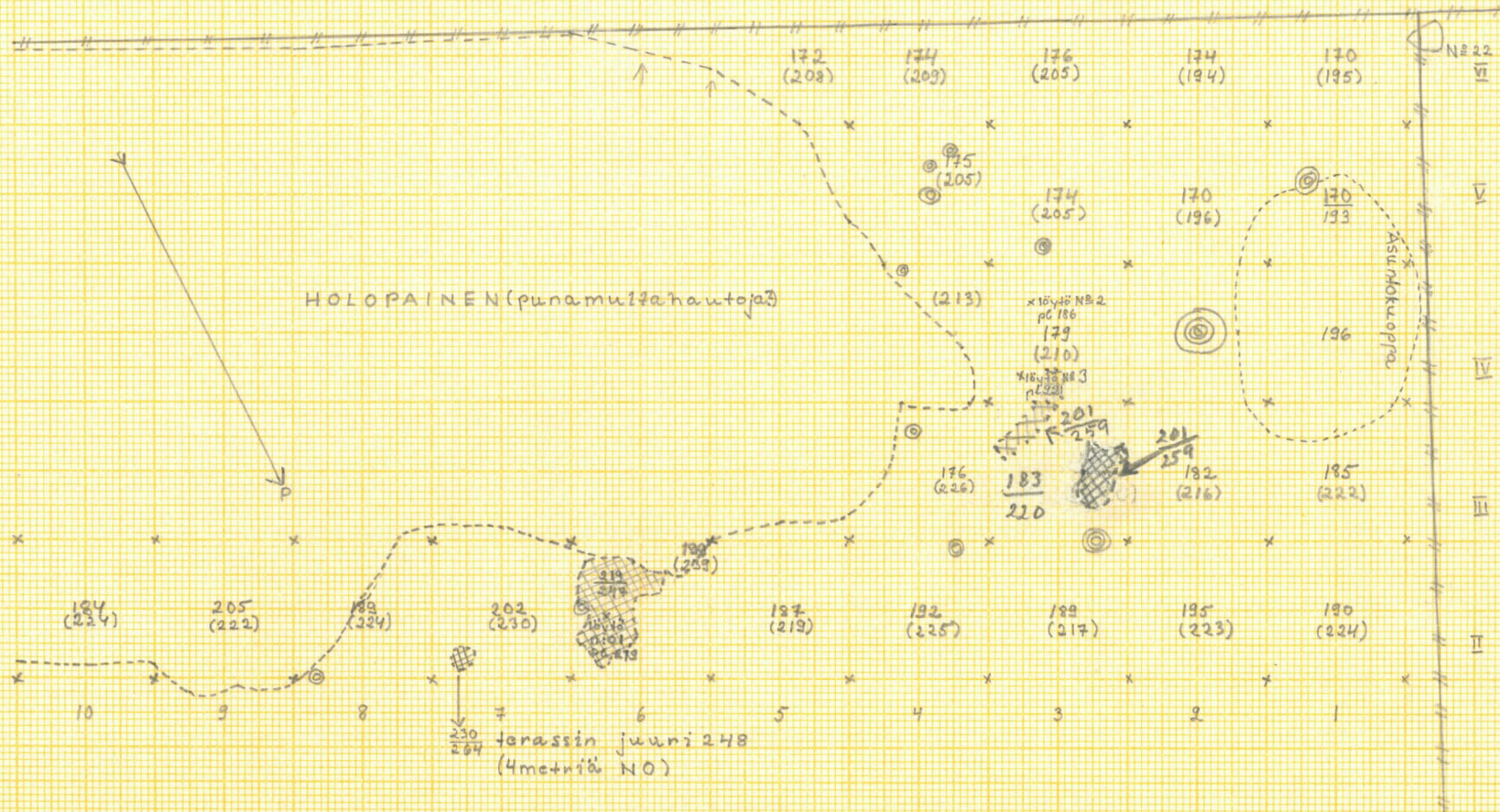


LEPPÄVIRTA, MONINMÄKI,
 HOLOPAINEN-VOUTILAINEN
 Kp 124
 1:100, M-L KAASALAINEN 1966

VOUTILAINEN



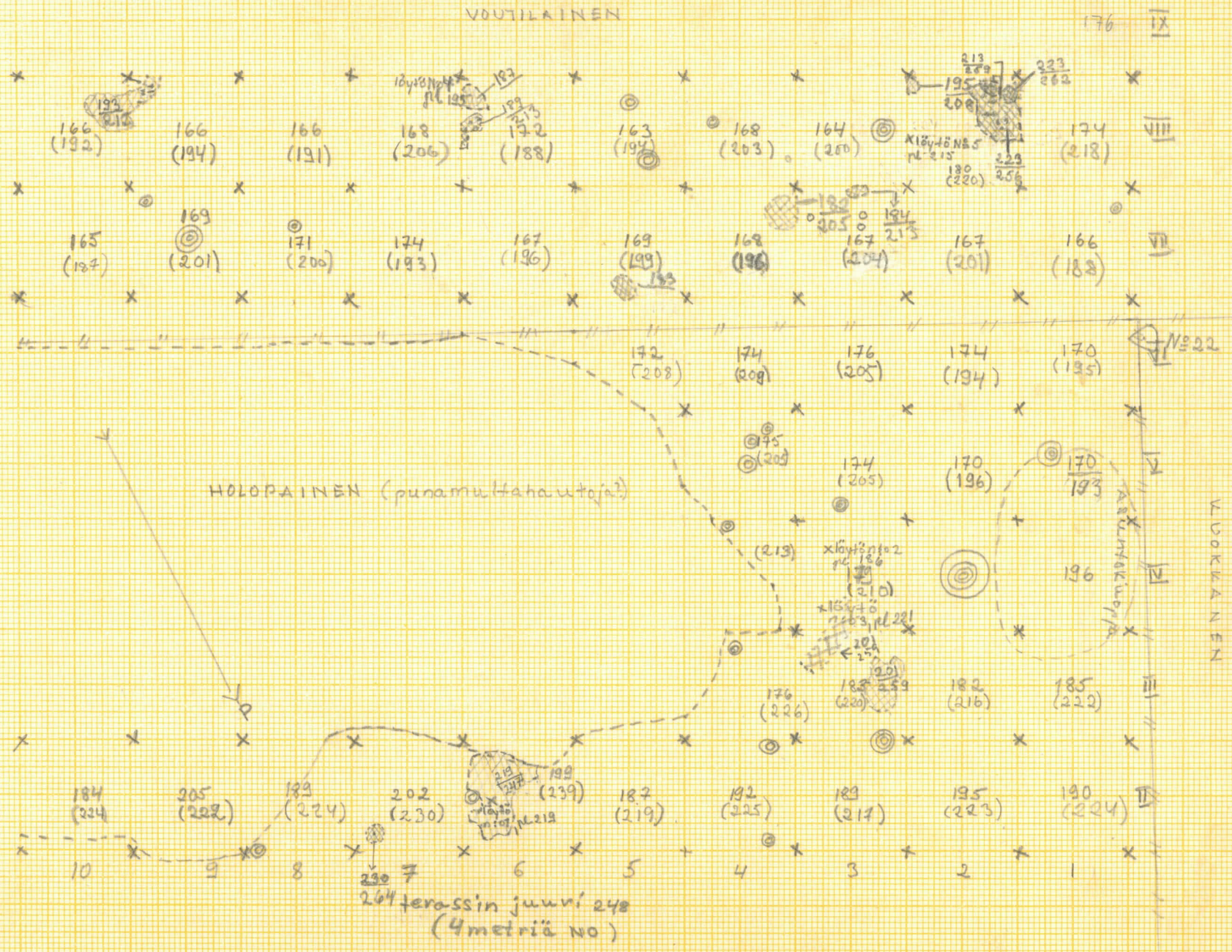
HOLOPAINEN (punamurtahautoja)



KUOKKANEN

IX
 VIII
 VII
 VI
 V
 IV
 III
 II
 I

terassin juuri 248
 (4metriä NO)



VOUTILAINEN

HOLOPAINEN (punamultatontti)

176 IX

174 VIII
(218)

166 VII
(188)

170
(185)

170
(196)

170
(193)

182 (216)

185 (222)

190 (224)

VOKKANEN

Kuntokatu

N 22

264 terassin juuri 248
(4 metriä No)

184 (224)

205 (222)

189 (224)

202 (230)

187 (219)

192 (225)

189 (217)

195 (223)

190 (224)

166 (192)

166 (194)

166 (191)

168 (206)

172 (188)

163 (194)

168 (203)

164 (200)

174 (218)

165 (197)

169 (201)

171 (200)

174 (193)

167 (196)

169 (199)

168 (196)

167 (204)

167 (201)

166 (188)

172 (208)

174 (209)

176 (205)

174 (194)

174 (205)

170 (196)

170 (193)

176 (226)

182 (216)

185 (222)

183 (220)

182 (216)

185 (222)

183 (220)

182 (216)

185 (222)

187
189
192
193

213
214
215

223
222

215
216
217
218
219
220

203
204
205

184
185
186

219
220

219
220

193
194

187
189
192
193

213
214
215

223
222

215
216
217
218
219
220

203
204
205

184
185
186

219
220

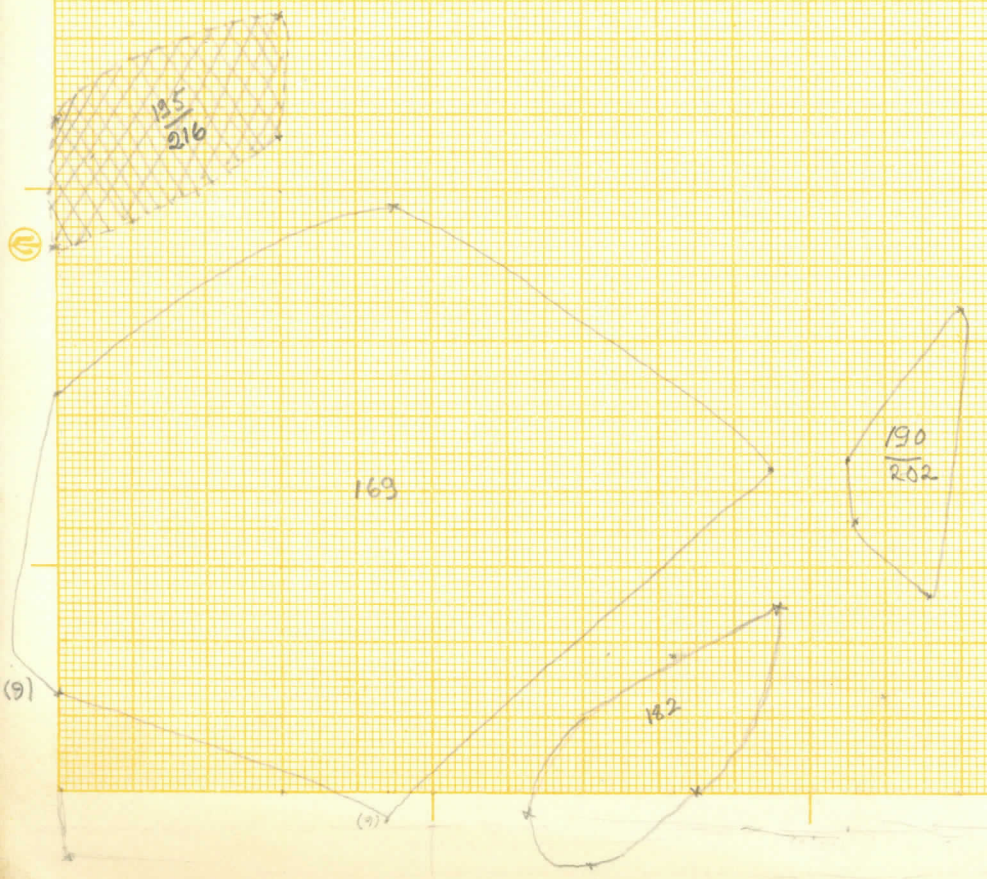
219
220

193
194

VI 4 VI:3

VI:3

LEPPÄVIRTA, MONINMÄKI
1:10
M-LK



VIII:9 VII:7

177

VIII:7 VII:6

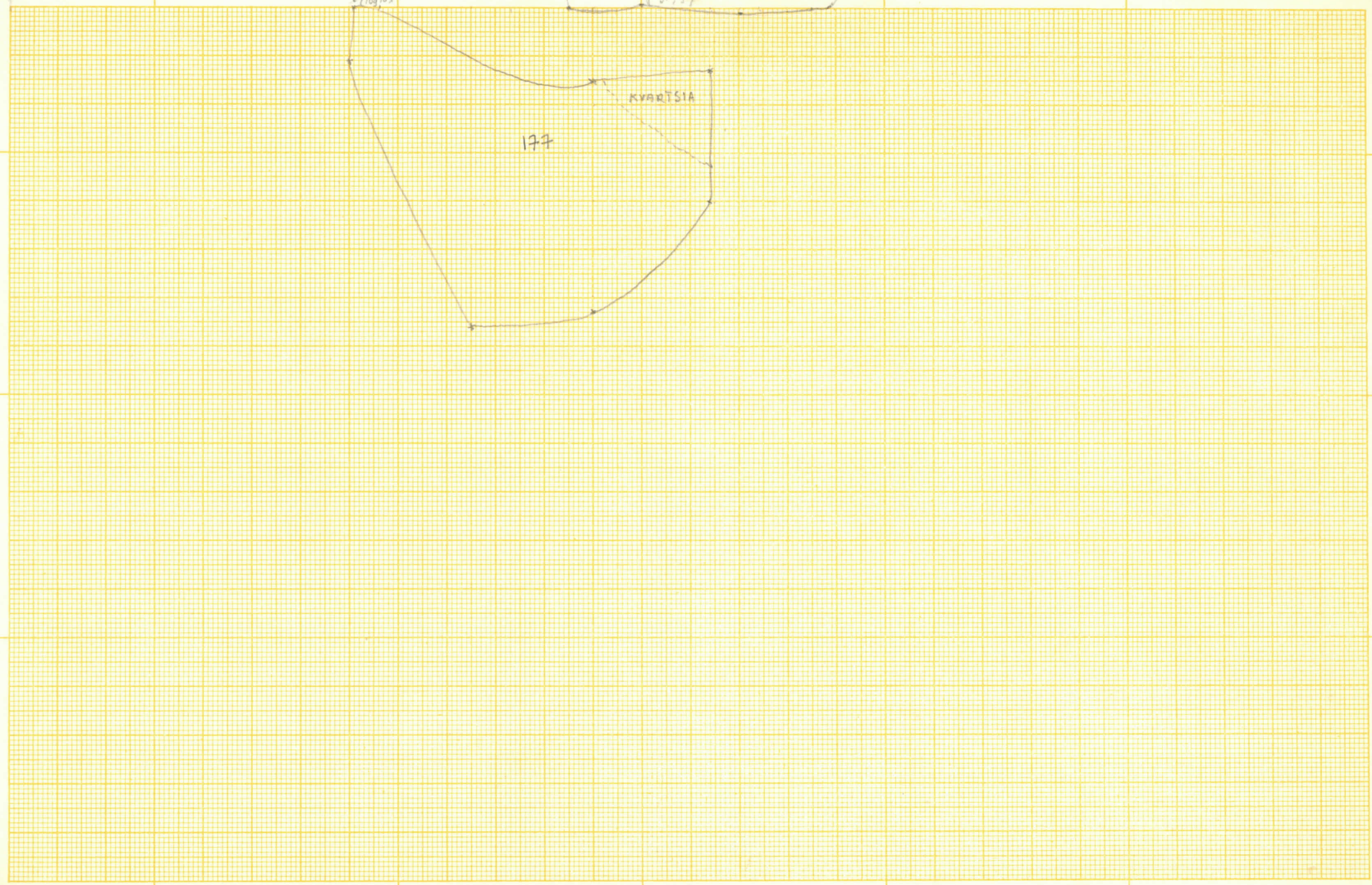
LEPPÄVIERTA, MONIN MÄKI
1:10, M-LK

(100,10)

(50,9)

KVARTSIA

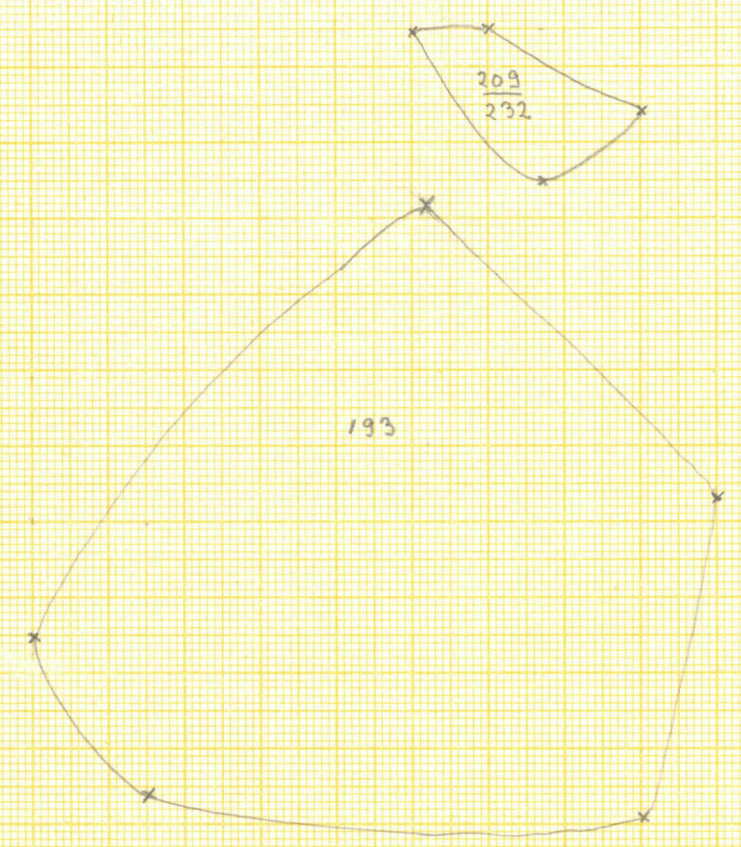
177



11:6 11:5

198 11:5 11:4

ZEPRAVIRTA, HONINMÄKI
PIIRT. L. SAALASTI
1110



11

114

LEPPÄVUOJA
1:4
RONINMÄKI
1:10, M-L KAASALAINEN



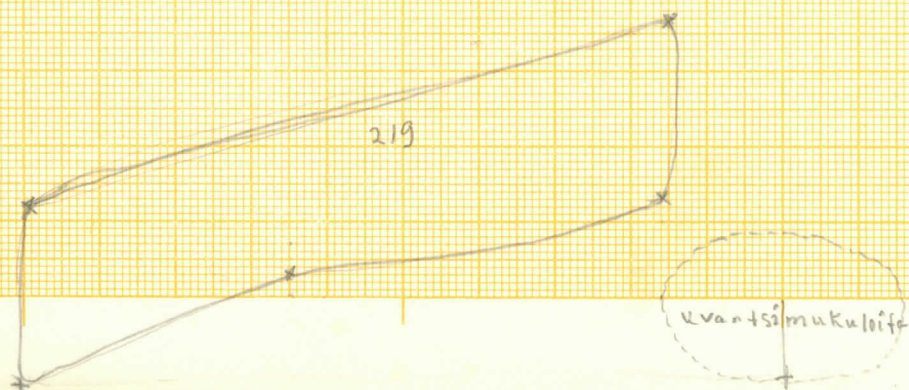
187

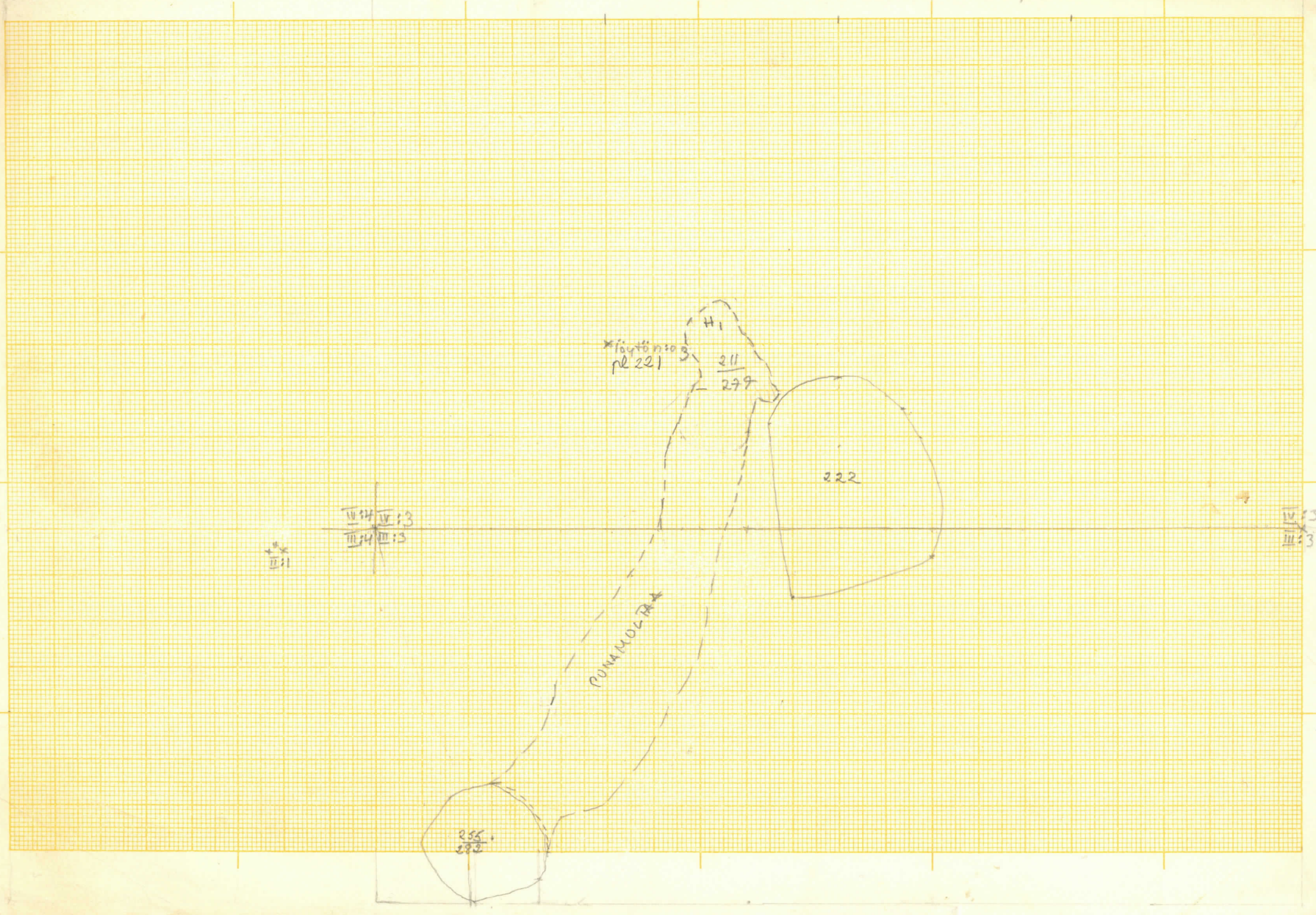
2.2.2 = 8
2.3 = 6
2.5 = 10

11:7 11:6

11:6 11:5

ZEPRA RTA, MONINMÄKI
2. SAKUASTI
1:10





H1
Kivettyö n:o 3
nr 221
211
279
PUNAMOLLA

222

255
272

III:4 IV:3
III:4 III:3

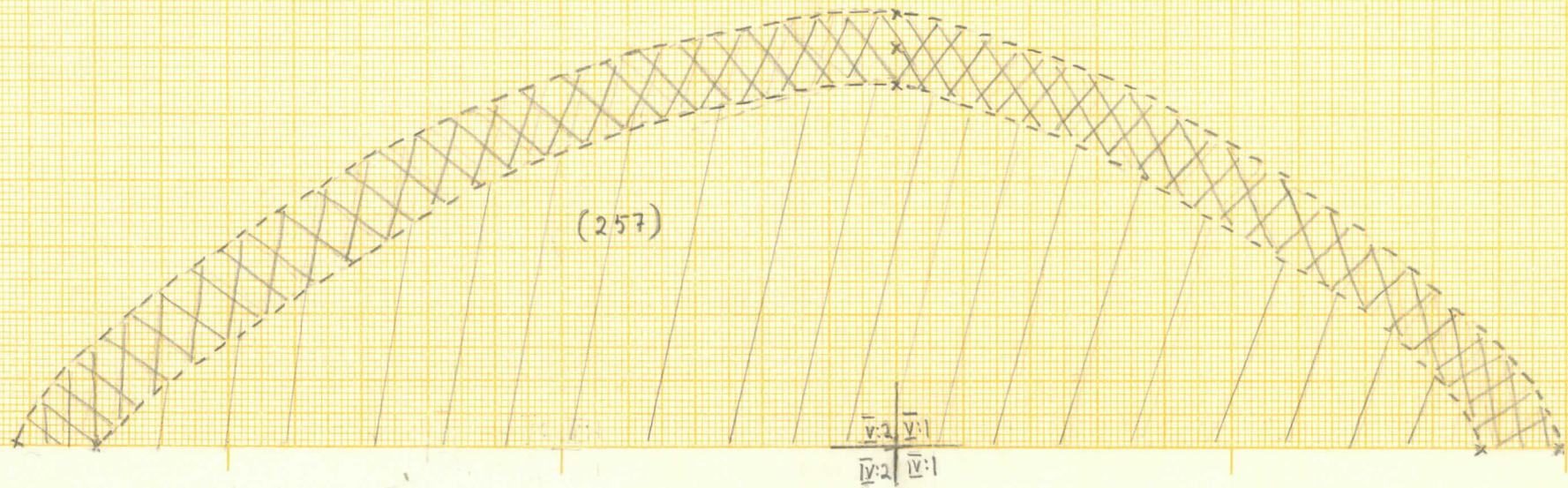
IV:3
III:3

II:1

LEPPÄVIRTA

MONINMÄKI

PIIHT. LIISA SAARASTI 1:10



LEPPÄVIRTA
MONINHAKI

PIIRI. J. SAARI 1:10

EI KAIVETTU, KOSKA
PAIKALLA KASVOI KORPI-
KUUSSI.
KS. YLEISKARTASTA.

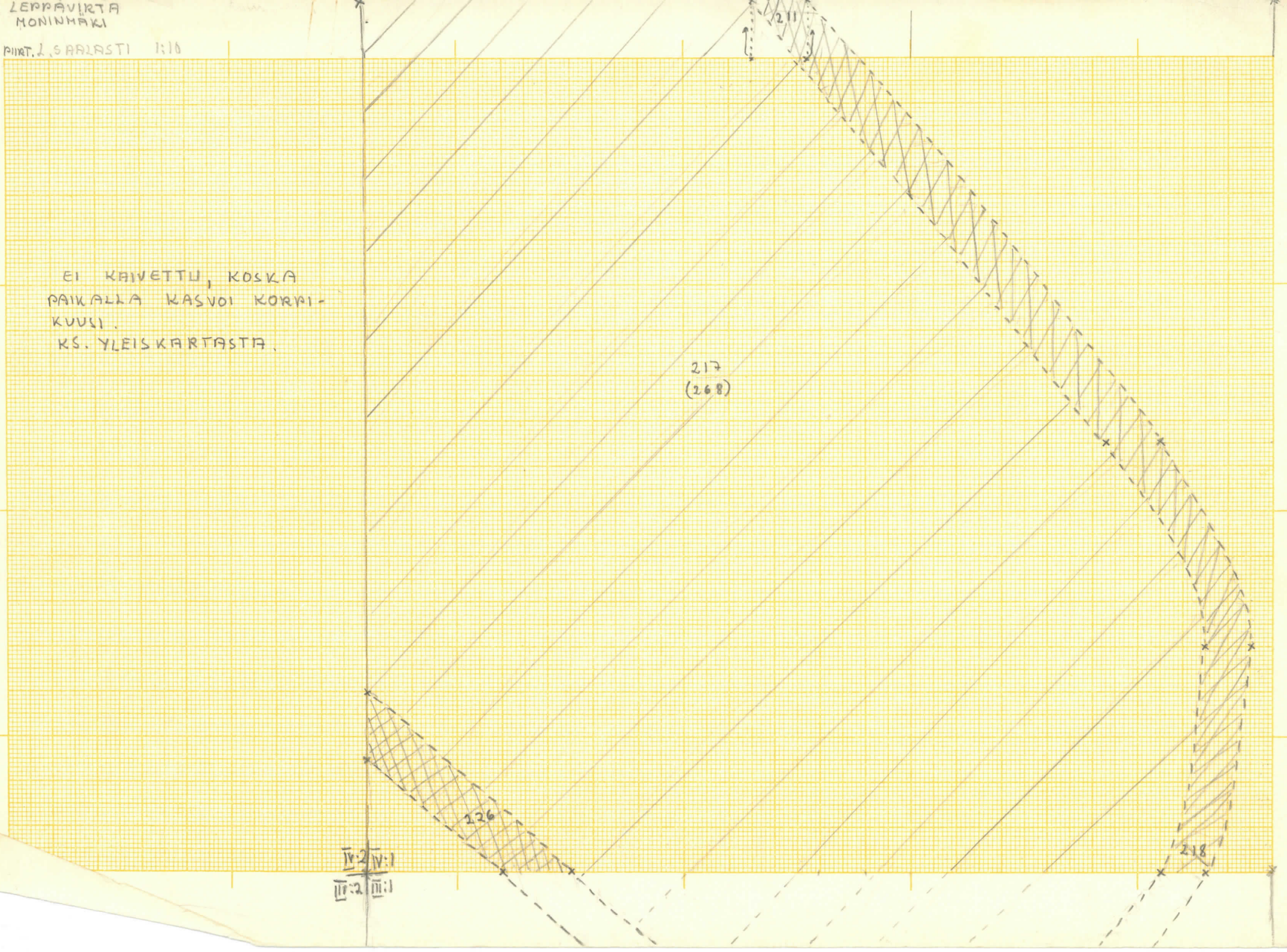
217
(268)

126

218

$\frac{IV:2}{III:2}$ $\frac{IV:1}{III:1}$

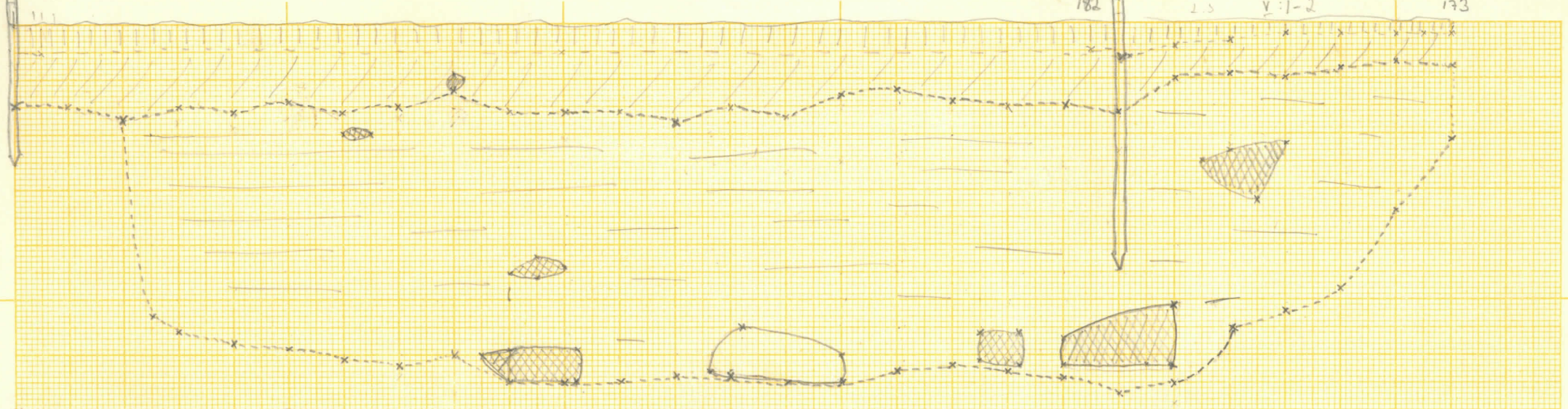
⑤



193

182

POIKKI LEIKKAUS KORTTUJEN IV:1-2
rajasta 1:10 sekä V:1-2
1:5 V:1-2 193



- |||| humus
- /// kivilautunut kerros
- liemaa
- ⊞ hylimaa
- kivi