

Esihist. tsfo 96/19.4.1982

NAKKILA, Arantila, Valjala

Rautakautisen löytöpaikan tarkastus

Paula Purhonen 1980

NAKKILA, Arantila, Valjala

Rautakautinen löytöpaikka, ruumishauta-alue? II.

Kl. Arantila

Tl. Valjala

Maanomistaja Juhani Viherlehto, puh. Pori/12713

Peruskarttalehti 1143 03 Nakkila, painettu 1978, koordinaatit:
x = 0662, y = 5494, z = n. 15

Paikalla aikaisemmin suoritettut tutkimukset: Inventointi Salo 1952

Paikalta on löytö: rautainen keihäänkärki KM 13076

Kertomukseen liittyy ote peruskarttalehdestä 1143 03 (sivu 2),
kuvataulu (sivu 3), jossa on kuvat negatiiveista 52312-52314, sekä
negatiivit 52312-52314.

Turun maanmittauspiirin pyydettävä lausuntoa Nakkilan Arantilaan suunnitellusta rakennuskaavan muutoksesta ja museoviraston käsiteltävä asian (museoviraston kirje 4957/18.12.1979) ilmoitti Valjalan tilan omistaja Juhani Viherlehto, että museoviraston puoltaman vaihtoehdon mukaan tulisi kevyen liikenteen väylä kulkemaan Valjalan maalta löydetyn mahdollisen ruumishaudan kohdalla. Tämän johdosta kävin paikalla 10.6.1980, jolloin asiasta neuvottelemassa olivat myös Nakkilan kunnanjohtaja Heimo Heino, tiemestari Jorma Laaksonen, suunnittelurakennusmestari Leo Tommila (TVL, Turun piiri) ja maanomistaja Juhani Viherlehto.

Nakkilan Valjalan tila sijaitsee Kokemäenjoen etelärantaa seurailevan vanhan Harjavalta-Pori-tien länsipuolella Penttalasta n. 300 m länteen ja Nakkilan kirkosta n. 1200 m itäkaakkoon. Vuonna 1949 autotallin edessä kuoppaa kaivettaessa n. 8-9 m koilliseen autotallin itänurkasta löydettiin vanhemmalle roomalaiselle rautakaudelle ajoitettu rautainen keihäänkärki KM 13076. Esine oli ollut n. 60 cm:n syvyydessä nokisessa maakerroksessa, joten on mahdollista, että paikalla on ollut ruumishauta.

Tarkastuksen yhteydessä maanomistaja ja tilan vanha emäntä osoittivat paikan, josta keihäänkärki oli löytynyt. Paikka sijaitsi autotallin kohdalla (sivun 3 kuvassa vasemmalla) sen ja maantien välisellä alueella. Nykyisin löytökohta on tasaista pihamaata. Paikalla mahdollisesti olevien kiinteiden muinaisjäännösten toteaminen ei ole mahdollista ilman koekaivausten suorittamista.

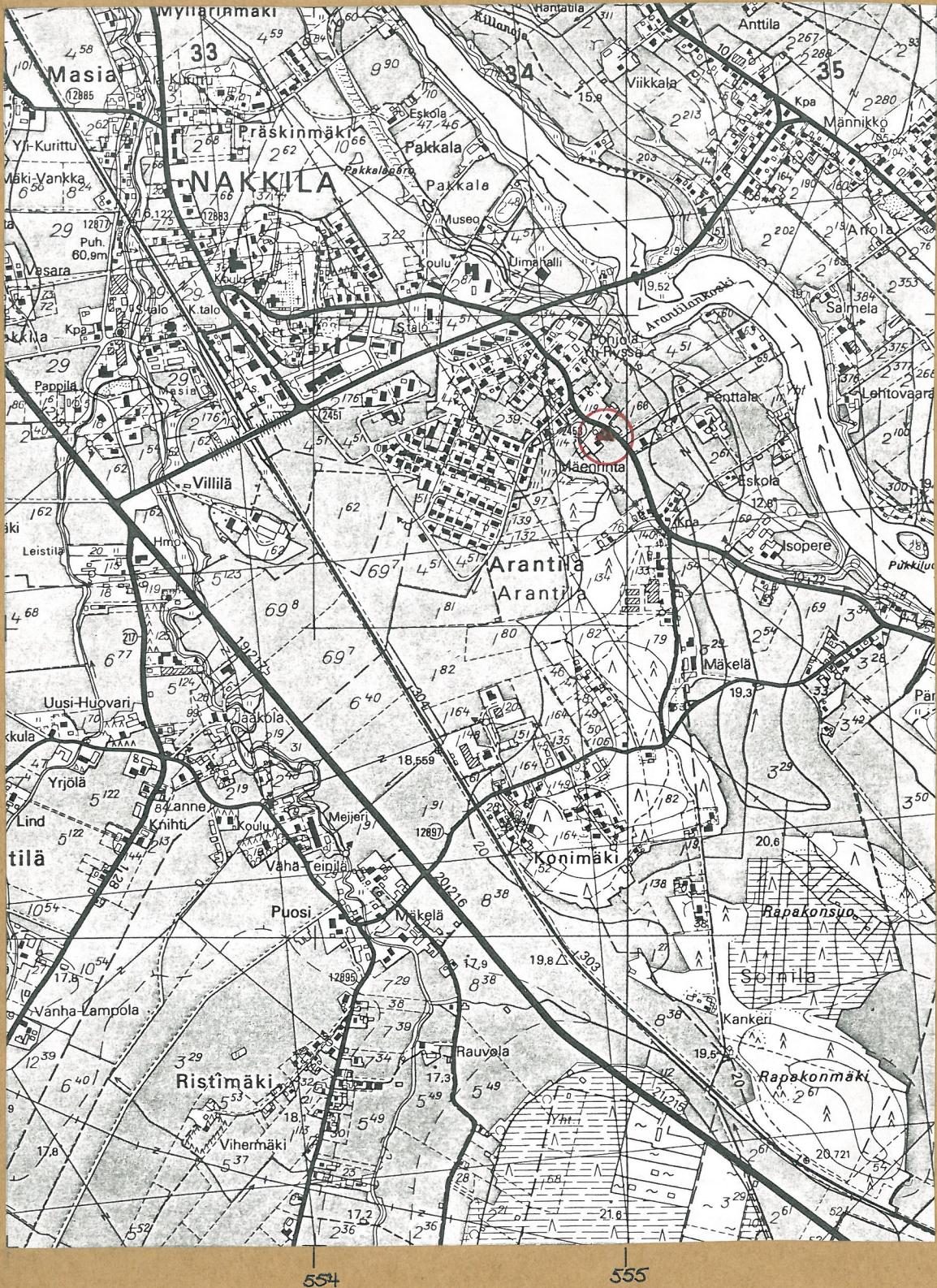
Helsingissä 16.4.1982


Paula Purhonen

6807

6806

6805



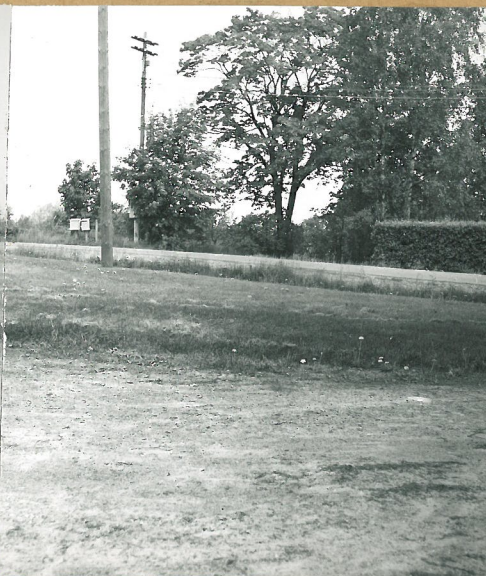
Ote peruskarttalehdestä 1143 04, 1:20 000, painettu 1978
Keihäänkärjen KM 13076 löytöpaikka ▲



f 52312



f 52313



f 52314

RAUTAISEN KEIHÄNKÄRJEN LÖYTÖPAIKKA KUVASSA KESKELLÄ OLEVAN AUTON KOHDALLA. KUVATTU ETELÄSTÄ.