

ARKEOLOGISEN KOHTEEN
TARKASTUS

503	01	0007
-----	----	------

Tunnistetiedot

Kunta: Mynämäki Inventointinumero: 7 (J-M.Vuorinen 1994)

Alue: Tursunperä Luokka: II

Nimi: Myllymäki (Keijainen, Vänni) Ajoitus: rautakautinen

Kohteen laji: kalmisto, asuinpaikka ? Lukumäärä: 1

Kohteesta muita kortteja _____ kpl (ks. täyttöohjeet)

Tarkastaja: Kaarlo Katiskoski, Heljä Brusila 18.4.2002

Sijaintitiedot

Peruskartta 1044 05 Mietoinen Pinta-ala _____

x = 6729 72-76 y = 1554 81-85 z = 17-19

Suunta ja etäisyys kirkosta tms. n. 650 m kaakkoon Mynämäen kirkosta linnuntietä

Hoito ja kunto (ks. täyttöohjeet)

A B C D E F G

Tila ja omistaja (ks. täyttöohjeet)

Kylä/kaupunginosa: Tursunperä

Tila/Rno/Nimi 1:28 Myllymäki

tai Kortteli/tontti/palsta _____

Omistaja: Kai Jokila Puhelin: _____

Osoite: Alatie 1 Postitmp: 46800 ANJALANKOSKI

Kiinteistötunnus

503	469	1	28
-----	-----	---	----

 vuokrattu, ks huomautukset

Lisää kiinteistöjä _____ kpl

Aiemmat tiedot: A.Europaeus 1921 (kaiv.), J. Voionmaa 1939 (kaivaus), E.Kivikoski 1939 (kaivaus)

Aiemmat löydöt: KM 7943:1-19; 9039:1-106; 11021:1-12; 11124:1-107; 12045; TYA 14:1-6 ja TYA 483:1-3

Tarkastuslöydöt: KM 33389:1-11 (rautakautistyyppisiä saviastianpaloja, palanutta savea, tiivistettä ja tiiltä, rautaesine)

TARKASTUSKERTOMUS

Liitteet:

- kartat peruskarttaote 1044 05 Mietoinen
ote kaavoituksen pohjakartasta v:lta 1971 (1:2000), johon merkitty
kaivetut numeroidut koekuopat (lähde: Mynämäen inv. J-M. Vuorinen
1994: kartta 12)
ote kaavoituksen pohjakartasta, johon merkitty L-Suomen
ympäristökeskuksen päätöksen mukaiset osa-alueet 1- 3 (liite
kirjeeseen 4/300/2002
-
- muut liitteet: _____
- negatiivit: _____
- diat: _____

Tarkastuksen aihe: Tilan Rn:o 1:28 maanomistajan Kai Jokilan poikkeuslupahakemus (ks. kirjeistö 145/304/2001 ja 4/300/2002). Tarkastuksessa tehtiin 10 koekuoppaa sorakuopan itä-, kaakkois- ja eteläpuoleisille alueille.

Kohteen kuvaus: Tarkastuksessa tehtiin koekuoppia n. 50x40 m suuruiselle alueelle. Koekuopituksella saatiin eri puolilla tonttia viitteitä paikalla vielä jäljellä olevasta rautakautisesta muinaisjäännöksestä, joka jatkuu luoteeseen naapuritilojen alueelle. Löytöjen ja maaperän voi arvioida viittaavaan asunpaikkaan tai muuhun asumiseen liittyvään rautakautiseen (ja myöhempään) toimintaan. Sen sijaan nimenomaisesti kalmistoon viittaavaa ei rajoitetussa koekuopituksessa havaittu. Rautakautistyyppistä keramiikkaa löydettiin koekuopista 1, 3, 5 ja 10 sekä mahdollisesti kuopasta 7 ja alueellisesti nämä kuopat kattavat kuopituksessa tarkastetun alueen kaakkoisosaa lukuun ottamatta. Koekuopat 4 sekä 8-9 olivat löydöttömät.

Koekuopista ja löydöistä:

Löydöt :1-2 ovat muinaisjäännöksen itäreunaan vanhaan viljelyksen kohtaan tehdystä koekuopasta 1, joka sijoittui n. 10 länteen Vännin tilalle vievästä vanhasta tilustiestä ja 2 m vanhan pellon reunasta itään. Vanhan pellonreunan länsipuolella mäki kohoaa nopeasti melko jyrkästi. Maaperä oli kynnessä myllättyä n. 40 cm vahvuudelta ja tummahkoa savensekaista multaa, minkä alla oli karkea pohjahiekka. Astianpala löytyi n. 10 cm syvyydestä. Kuopassa oli myös selvästi myöhäistä ikkunalasia ja fajanssiastian pala.

Koekuoppa 2 sijoittui osittain pintakerroksistaan leikatulle alueelle, edellisestä kuopasta n. 14 m SSE, jossa maaperä oli vanhaa peltosavea. Löytöinä vain vähäinen palanut savenpala.

Koekuoppa 3 sijoittui läntisen sorakuopan ja mäen itärinteen väliselle kannakselle. Saviastianpala löytyi tummasta, ainakin osin sekoittuneesta pintakerroksesta, minkä alla oli puhdas karkea hiekka/sora n 50-60 cm syvyyteen. Kannaksella on runsaasti isoja kiviä soranoton paljastamina.

Löytö :6 on koekuopasta 5, joka tehtiin niin ikään sorakuopan itäpuolen leikkaukseen. Siinä pinnassa oli ainakin 35 cm vahvuudelta tummaa maakerrosta.

Löydökset :7-9 ovat koekuopasta 6, joka sijoittui vanhan purkukuntoisen vajarakennuksen itä-koillispuolelle vajaa 15 m. Siinä oli n. 40 cm paksuinen tummahko kulttuurikerros.

Löydöt :10 ovat peräisin tilustien ja vajarakennuksen väliin jäävän ketoalueen tasaisen alueen reunaan tehdystä kuopasta 7, n. 15 m tieltä. Siinä oli n. 30 cm vahvuinen savimultakerros pohjan hiesumoreenin ja ison maakiven ? päällä.

Koekuoppa 10 sijoittui vajarakennuksen länsipuolelle n. 7 m ja sorakuopan eteläreunan eteläpuolelle n. 5 m tasaiselle nurmialueelle, joka lienee ollut vajan ja kellarin ympäröimää piha-aluetta. Astianpala (:11) löytyi turpeen alapuolisesta likaisesta multakerroksesta. Puhdas pohjasora oli n. 30-35 cm syvyydessä.

1920-30-luvun tutkimukset ovat pääasiassa sijoittuneet nyt kuopitetun alueen pohjoispuolelle, korkeammalle, mäen lakialueelle tai nykyään sorakuoppa olevaan maastokohtaan. Nyt tehdyt koekuopat sijoituivat osayleiskaavaan merkityn SM-alueen kaakkoisosaan, jonka muodostaa Myllymäen tila, Rn:o 1:28, ja kaivettiin tilan itä-, kaakko- ja eteläosiin ja tehtiin maanomistajan poikkeuslupahakemuksen takia. Aluetta on käytetty pienimuotoisena jätteiden kaatopaikkana ja se on osin vesakoitunutta joutomaata. Tontin eteläosassa on purkukuntoinen vajarakennus, jossa on toiminut kivenveistämö ? sekä vanha huonokuntoinen kellari aivan eteläreunan tieleikkauksen päällä. Kaakkoiskulma on lisäksi Varsinais-Suomen perinnemaisemakohde Tursunperän keto.

Ympäristö ja maasto: (vesistö, vesistököödi, rakennukset, tiet, sorakuopat jne)
Laajuuden arviointiperuste
Luokitusehdotus perusteluineen
Ehdotus suoja-alueeksi:
Havaintomahdollisuudet:
Opas:
Rauhoitustoimenpiteet maastossa:
Tiedossa olevat maankäyttösuunnitelmat, kiireellisyys: Lounais-Suomen ympäristökeskus on hakemuksesta myöntänyt kajoamisluvan 1930-luvulta periytyvän sorakuopan (n. 40x40 m ala) kohdalle Museoviraston esityksen mukaisesti (päätös 197MK, 28.5.2002). Tontin etelä-lounaisalueelle kajoamislupa on myönnettävissä vasta arkeologisten tutkimusten jälkeen.
Lähilöytöjä:

Selostus jätetty

Aika 14.11.2002

Museovirasto



Kaarlo Katiskoski

Jatkotoimenpiteitä: Mahdolliset kajoamislupapäätöksen edellyttämät tutkimukset sorakuopan ja maantien välisellä kannaksella (alue 2 kartalla)

Huomautuksia (esim. perimätieto) ja lisäyksiä:

Täyttöohjeita:

Tunnistetiedot

Mikäli kohteen alueella on useampia muinaisjäännöslajeja (esim. asuinpaikka ja röykkiöitä), täytä samalla nimellä ja inventointinumerolla useampi kortti

Hoito ja kunto

A. Kunto: 1=koskematon, 2=tutkittu osittain, 3=tutkittu kokonaan, 4=tuhoutunut osittain, 5=tuhoutunut kokonaan, 6=tutkittu ja tuhoutunut osittain, 7=tutkittu ja tuhoutunut kokonaan

B. Alkuperäisyys: 1=täysin alkuperäinen, 2=entisöity osittain, 3=entisöity kokonaan 4=siirretty alkuperäiseltä paikaltaan

C. Hoitotarve: 1=vaatii entistämistä, 2=vaatii kunnostamista, 3=vaatii puhdistamista tai esiin kaivamista, 4=vaatii tuki- tai suojarakenteita, 5=vaatii tutkimuksia tuhoutumisen estämiseksi, 6=vaatii jatkuvaa hoitoa, 7=ei vaadi hoitotoimenpiteitä

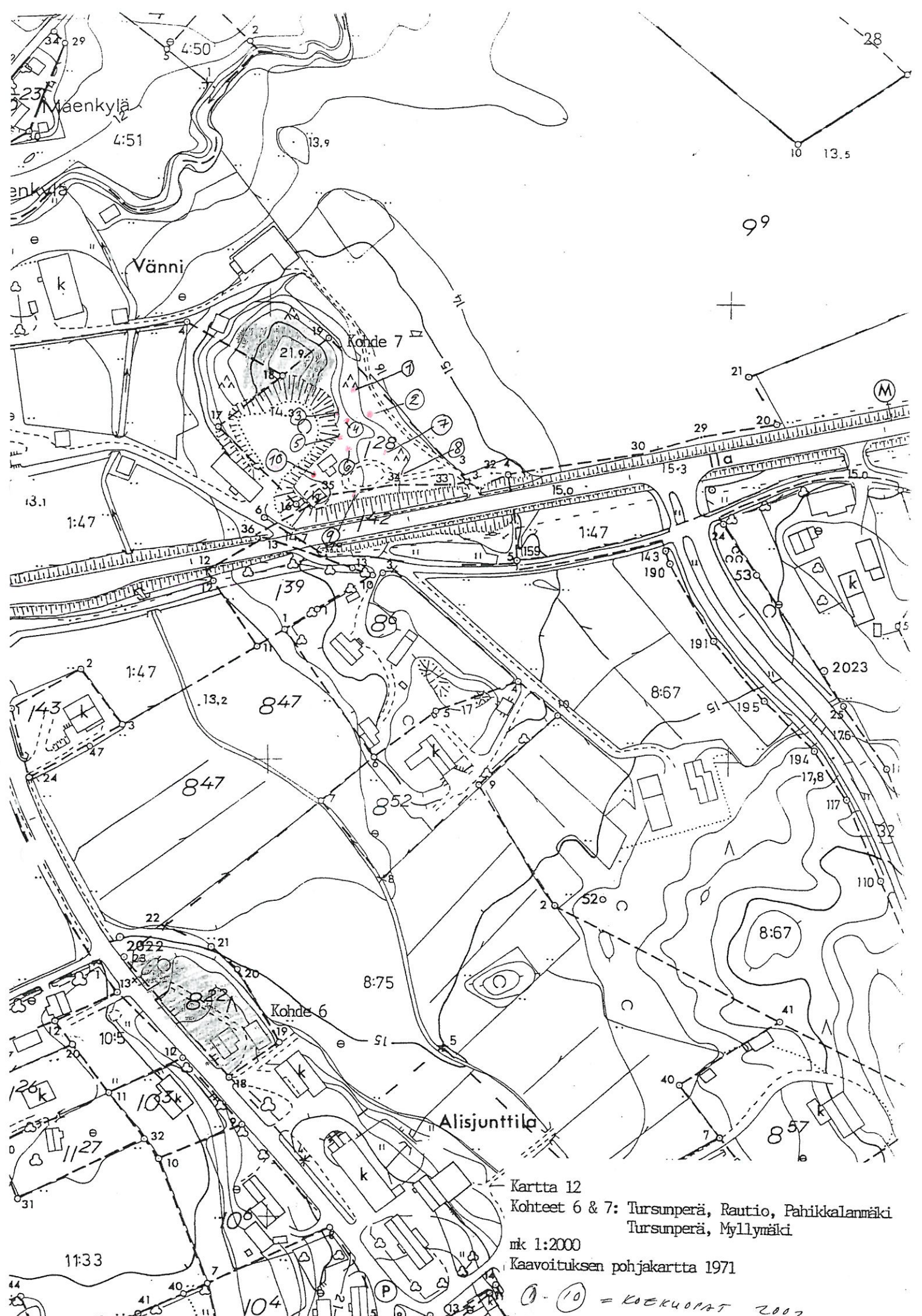
D. Hoitotilanne: 1=peruskunnostettu, 2=tuettu rakentein, 3=pidetään puhtaana

E. Rajaustarkkuus: 1=rajattu arvion pohjalta, 2=rajattu osittaisella koekaivauksella, 3=rajattu kokonaan epävarmasti koekaivauksin, 4=rajattu kokonaan luotettavin koekaivauksi, 5=rajattu näkyvien rakenteiden perusteella

F. Vahvistustapa: 1=rajattu vain muinaisjäännös, 2=rajattu vain suoja-alue, 3=rajattu sekä muinaisjäännös että suoja-alue

G. Maastomerkintä: 1=kuparitaulu, 2=kertova taulu, 3=paalurajaus ilman taulua, 4=paalurajaus ja taulu, 5=aitaus ja taulu, 6=rakennus ympärillä ja taulu

Tila ja omistaja





Kartta 12
 Kohteet 6 & 7: Tursunperä, Rautio, Pahikkalanmäki
 Tursunperä, Myllymäki

mk 1:2000
 Kaavoituksen pohjakartta 1971

① - ⑩ = KOKKOPAT 2002



- Alue 1 
- Alue 2 
- Alue 3 