

Liedon Haimionmäen rautakautisen polttokenttäkalmiston kaivauskertomus. Paikalta saadut löydöt on luetteloidu päänumerolla 13932; kalmistosta aikaisemmin saadut esineet on numeroitu 13204, 13225, 13705. Oheessa seuraa 5 karttaliitettä sekä 7 valokuvaaliitettä, joiden filmit on numeroitu 20819-37.

Talvella 1954 ilmoitti maanvilj. Alpo Setälä, että Turku-Hämeenlinna maantietä levitetään muutaman metrin verran Haimionmäen kalmistoalueella. Paikalle matkusti toht. C.F. Meinander joka totesi pelastuskaivauksen kalmiston tielle rajoittuvalla osalla välttämättömäksi. (Ks. Meinander matkakertomusta top. arkistossa). Tutkimukset suoritettiin toukokuussa 1956 15-30 päivien välisenä aikana allekirjoittaneen johdolla Muinaistieteellisen toimikunnan ja Turun tie- ja vesirakennuspiirin kustannuksella, joista jälkimmäinen maksoi työmies-ten palkat. Aikaisemmin on Haimionmäki ollut kahtena kesänä 1953-54 tutkimuksen kohteena (ks. toht. Meinanderin kaivauskertomusta top. arkistossa). Viimeksi kaivettu kalmiston osa on välitöntä jatkoa aikaisemmin tutkitulle alueelle. Kesällä 1956 käytettiin eri punnituskemaa kuin aikaisemmin ollen se n. 10 cm alempana kuin edellisissä kaivausvaiheissa.

Kaivausalue I.

Kesinä 1953-54 kaivetun alueen pohjois-koillisreunalla tutkittiin kolme metriä leveä kaista 12 m:n pituudelta eli sen verran kuin ojan luiskan kaivamista varten tarvittiin. Maasto paikalla on heikosti itä-koilliseen viettävää rinnettä, jota peitti 15-20 cm:n vahvuinen turvekerros. Turpeen alta paljastui valta osalta pienistä, (paikotellen jopa nyrkinkokoisista kivistä) tehty latomus. Kiveys ei peit-

tänyt yhtenäisenä koko kalmiston pintaa. Keskellä kalmistoa paljastui alueita, joissa sitä ei lainkaan esiintynyt ja joissa maa vaikutti ruskealta, ja melko kovalta.

Mitään erikoisempaa rakennetta ei kiveyksessä ollut havaittavissa. Kivien välissä ja alla oli mustaa maata, keskimäärin 14-40 cm. Yleensä kulttuurikerros esiintyi vahvimpana mäen päällä, lähellä tutkitun ja tutkimattoman alueen rajaa, kun taas mäen alarinteessä se selvästi alkoi oheta ja harventua. Puhdasta nokimaata tavattiin kivien välissä suhteellisen vähän. Eniten sitä esiintyi ruuduissa 17-15, 13--G; 15-16--H sekä 14,15--I, kuitenkin niin ohuena kerrostumana, että on syytä olettaa kalmiston varsinaisen rovien sijainneen toisella paikalla.

Ensimmäiset löydöt tulivat esiin pinnasta, kivien välistä. Pääasiassa ne olivat saviastian paloja, joten siis oli kyseessä jonkinlainen peijaiskerros. Saviastianpalat, joita saatiin melko runsaasti, oli rikottu aivan pieniksi ja siroteltu sinne tänne ympäri kalmistoa. Varsinaiset esinelöydöt tulivat esiin kivien alta, niiden välistä tai eräissä tapauksissa kiveämättömästä maasta, mullan sisästä. Runsaimmin saatiin löytöjä sellaisista paikoista, joissa oli kiveystä ja nokimaata. Paikotellen oli kalmistokiveyksen päällä muualta ajettua täytemaata. Tästä maakerroksesta löydettiin ruudusta 15-H pronssinen rannerengas, (löytö 108). Mäen rinnettä alaspäin kuljettaessa löytöjen luku alkoi vähetä. Viimeiset esineet saatiin ruuduista 7-G, H,I, siitä alaspäin maa oli täysin raakaa ja koskematonta. Yleensä esineet oli siroiteltu melko lailla hajalle ympäri kalmistoa. Suljettua esinerykelmää oli paikalla vaikea havaita. Löytömateriaali käsitti pääasiassa koruja ja muita vaatetukseen liittyviä esineitä kuten pronssispiraaleja jne. Nähtävästi vainajat oli pol-

tettu voimakkaalla roviolla, koska pronssi ja lasimassa esineet olivat suureksi osaksi sulaneet muodottomiksi. Oudolta tuntui myös, että monet vahvatkin pronssiesineet löytyivät pieninä palasina, aivan kuin ne olisi särjetty ennen hautausta. Haimionmäen kalmistomateriaalille harvinaisia aseita löytyi muutamia, keihäänkärki, kivenkupura ja muutamia miekan kädensijaan kuuluvia esineitä. Kaikki ne oli siroteltu sinne tänne ja taivuteltuja tai muuten särjettyjä. Rautaniittejä esiintyi löytömateriaalissa jokseenkin runsaasti. Valtaosa niistä oli keskittynyt ruutuun 11-H sekä sen ympäristöön. Mahdollisesti ne ovat peräisin samasta puuesineestä, joskin niiden löytösyvyys vaihtelee jonkin verran. Luuta löytyi kiveyksen alta ja välistä koko alueelta yhteensä 1225 gr. Yleensä sitä esiintyi eniten alueilla, joissa oli kiveystä ja esinelöytöjä. Runsaimmat luulöydöt tulivat seuraavista ruuduista: 14-H, 10-H, 17-G, 16-G ja 14-G. Harvasta ja ohuesta kulttuurikerroksesta päätellen kyseessä oleva kaivausalue vaikutti varsinaisen kalmiston reunaosalta, missä hautausmuoto ja esineistö ei enää esiintynyt niin täydellisenä kuin varsinaisessa polttokenttäalueen keskustassa.

Tutkitun alueen lounais-länsi reunalla linjassa 18-7--I jatkui tutkimaton kalmistonosa. Siinä kulttuurikerros näytti olevan 15-40 cm:ä vahva. Maaleikkauksen murtumisen estämiseksi kivettiin seinämä jäljellä olevan polttokarttakalmiston kohdalta (ks. toht. Salmon ottamaa valokuvaa syksyllä 1956).

Kaivausalue 2.

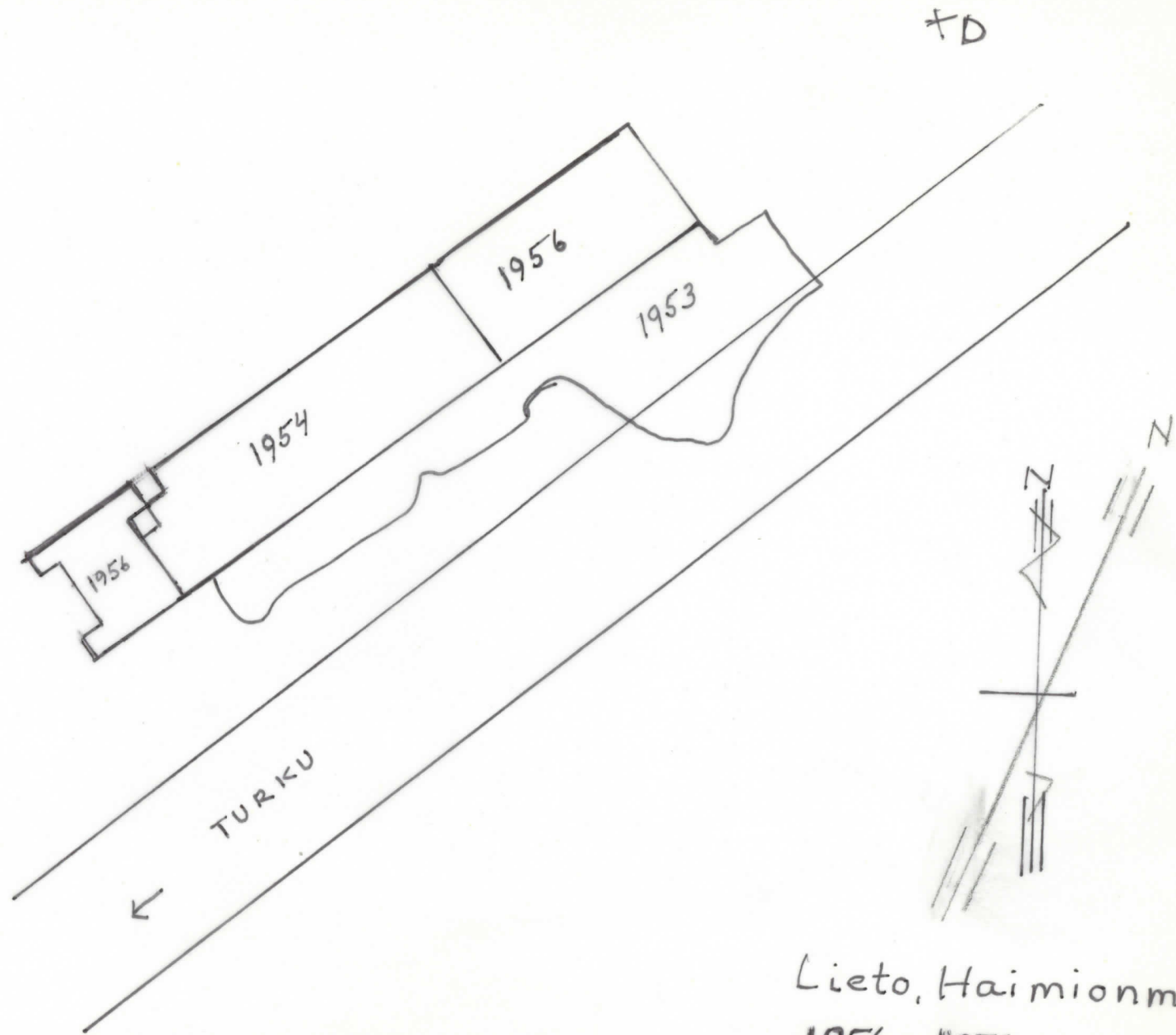
Kaivausalue 2 käsitti 1954 tutkitun osuuden lounaisnurkan, jonka kohdalla Turun tie- ja vesirakennuspiiri aikoi räjäyttää kalliota. Kalmistosta tutkittiin tällä kohdalla niin suuri ala kuin tietöiden tähden oli välttämätöntä eli toisin sanoen 18 m². Kysees-

sä oli kallionkieleke, jossa oli ohut multakerros. 5-10 cm vahvan turpeen alta paljastui harva yksinkertainen kivilatomus. Kivien alla ja välissä oli nokimaata. Kulttuurikerroksen paksuus oli n. 10-20 cm., kallion koiloissa sen vahvuus suuremmaksi. Pintamullasta löytyi saviastian palasia sekä syvempää kiveyksen alta pronssi esineitä ja poltettua luuta. Löydöt oli siroteltu sinne tänne. Mitään suljettuja löytöjä ei paikalla ollut havaittavissa.

Helsingissä 3.1 1957

Anna - Liisa Hirviluoto
Anna-Liisa Hirviluoto

A+



Lieto, Haimionmäki
1956, 1:250
ote L. Kevinin kartasta
1954

Täyte maata

	209	9	216	10	227	11	185	12	180	13	204	14	149
G	218		233		243		222		243		230		224
	230		217		212		200		170		198		177
H	239		230		229		219		239		226		223
	209		190		205		195		174		175		183
J			227		216		207		228		220		220
	200		203		202		193		183		183		173
Z	223		215		208		203		222		218		218
	200		199		162		160		155		153		152
K	223						203						
	211		195		176		176		175		159		153

↓
Kalmisto jatkuu tähän suuntaan

LIETO, HAIMIONMÄKI
KAIVAUSALUE I
KARTTA I.

A-L HIRVILUOTO 1956

1:25

Maantieleikkaus (kaivettu alue)

180 243	13 230	149 224	15 200	179 216	16 190	17 192	18 158	169 178
170 239	198 226	177 223	175 200	173 200	174 182	156 168	178 175	153 157
174 229	175 220	183 220	176 199	158 189	169 175	143 148	153 157	131 133
183 222	183 218	173 218	166 175	162 179	165 172	153 163	153 158	148 133
158	153	152	162	153	153	148	158	131
175	159	153	153	144	148	158	131	133

→ Kaivettu alue

↓
Kalmisto jatkaa tähän suuntaan

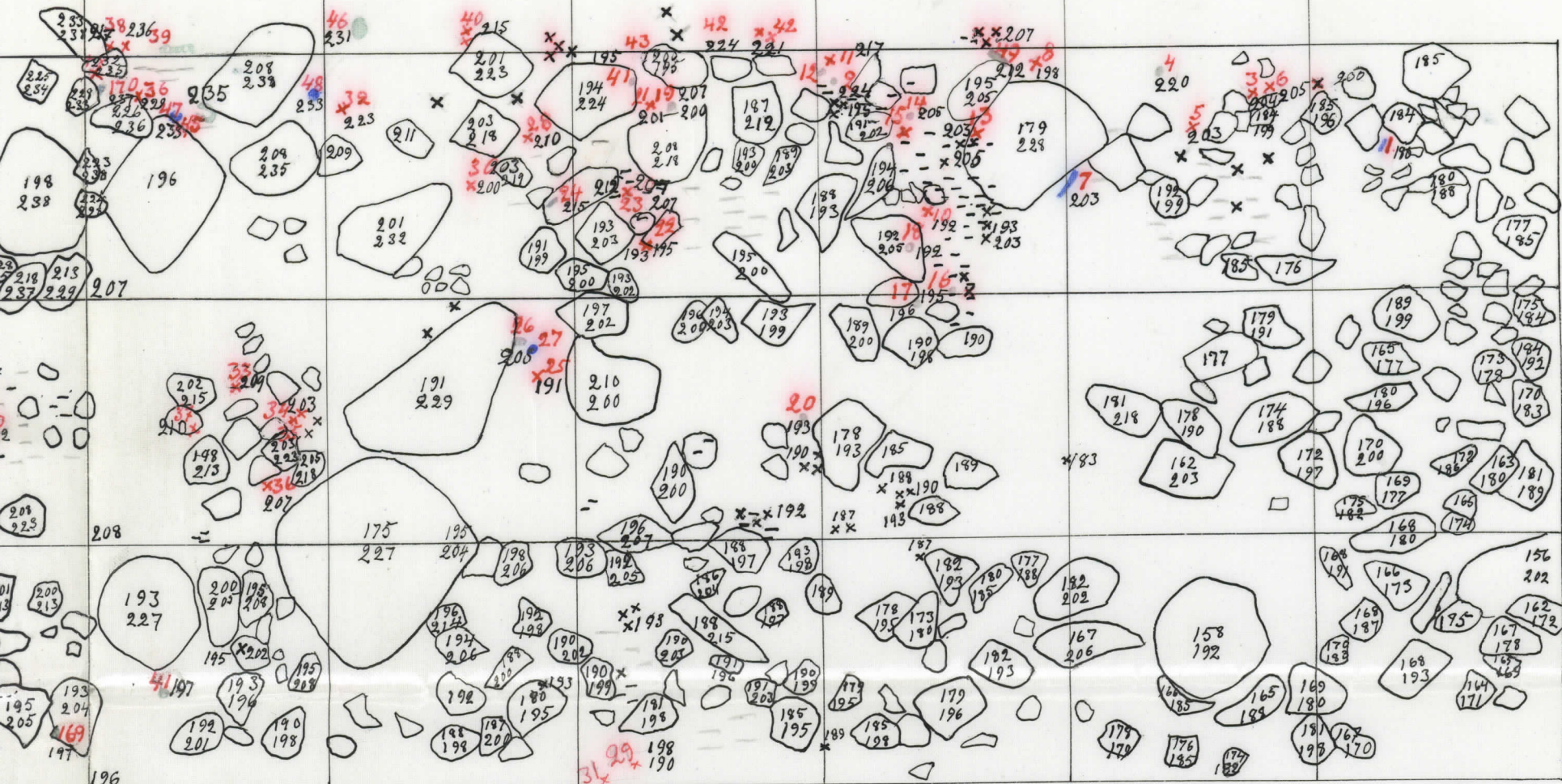
LIETO, HAIMIONMÄKI
KAIVAUSALUE I
KARTTA I.

A-L HIRVILUOTO 1956

1:25

Kiintopiste 0.14

n l e i k k a u s (kaivettu alue) ↑



Kaiwettu

alue

tähdän

suuntaan

O, HAIMIONMÄKI

aiwausalue 1

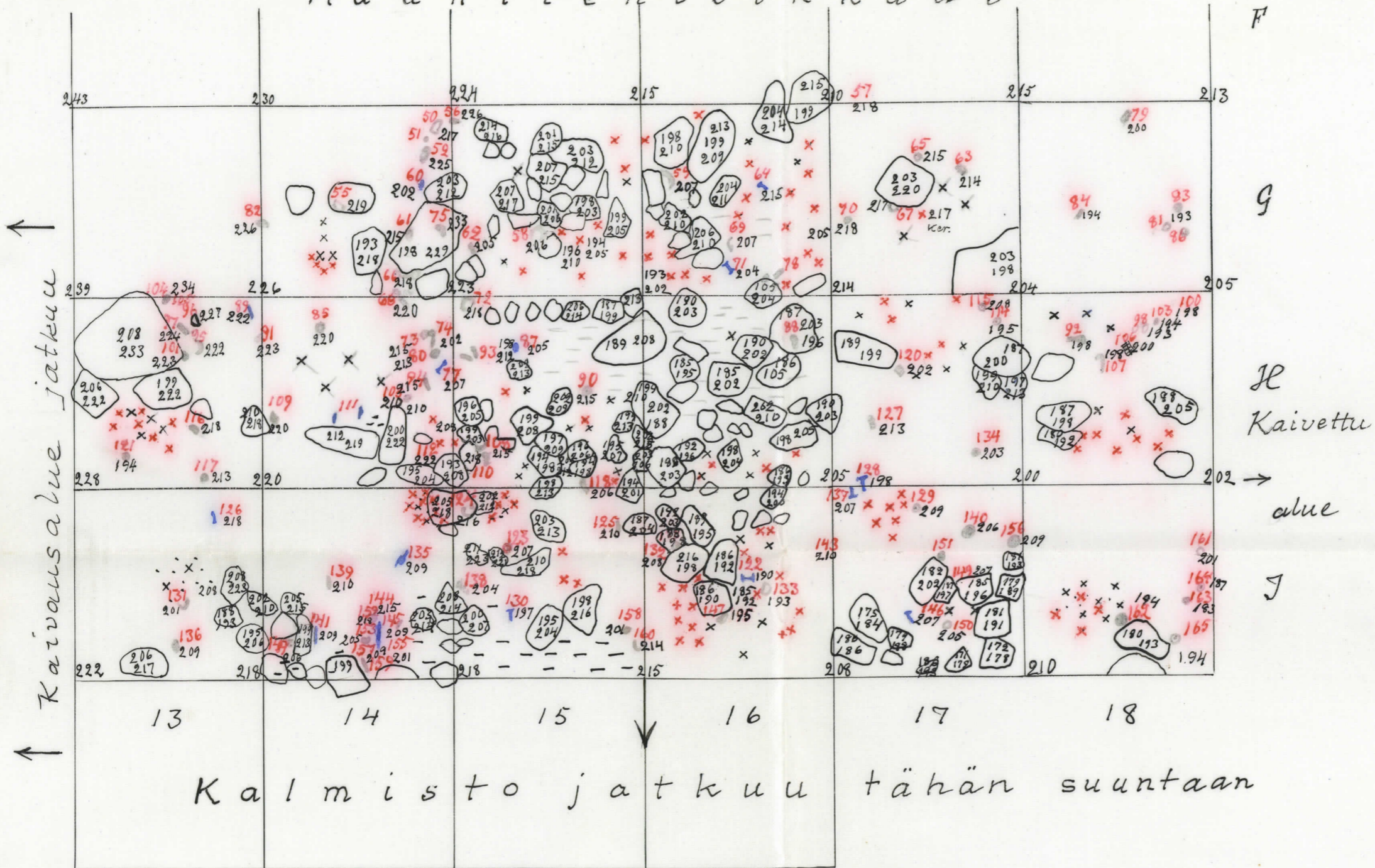
Kartta 2, I kerros

Hirviluoto -56

1:25

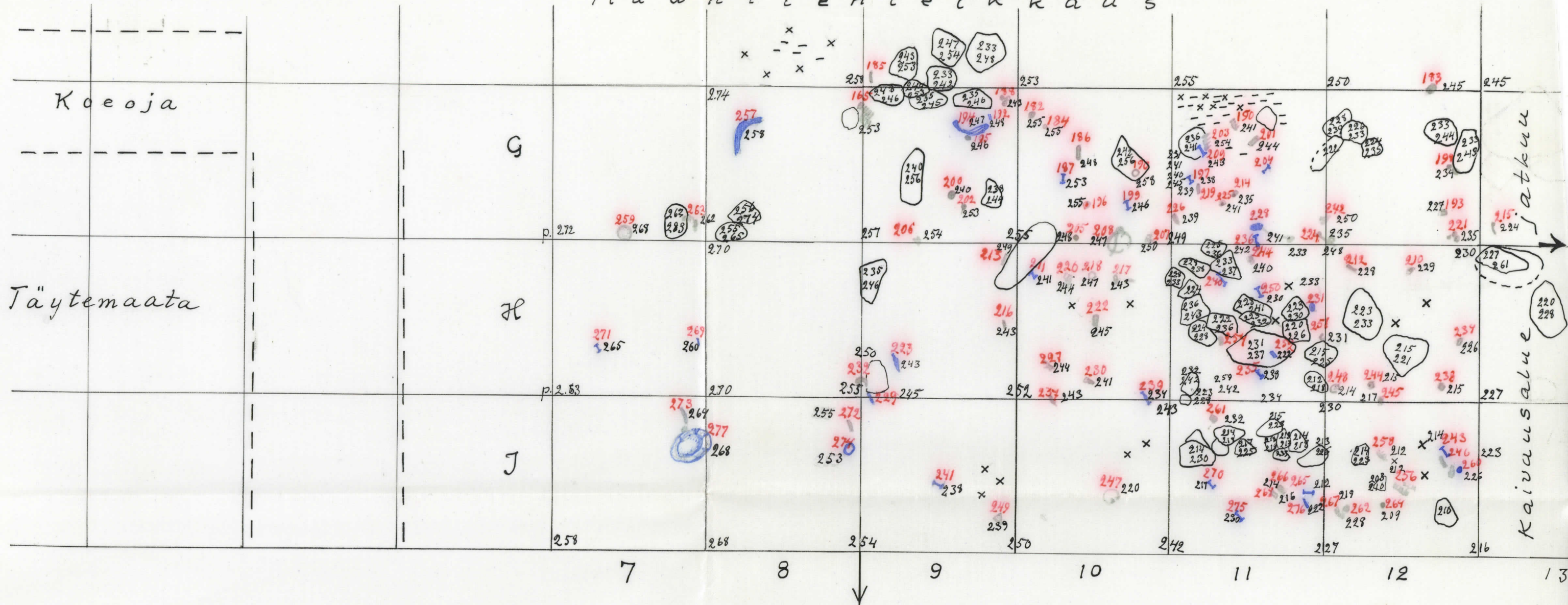
Piirt. J-L Räsänen

Maantienleikkaus



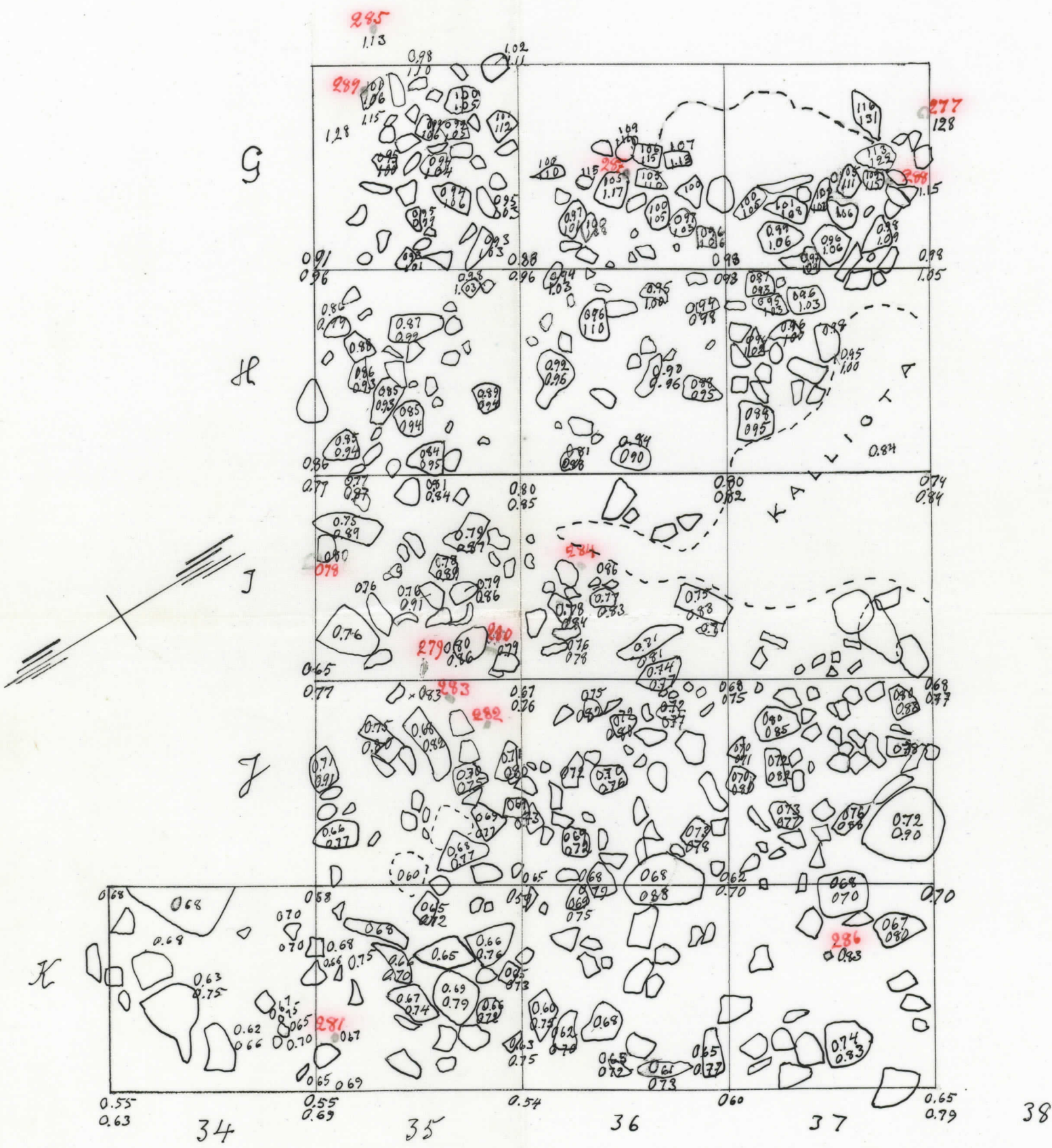
LIETO, HALMIONMÄKI
 Kaivosalue I
 Kartta 3 b. II kerros
 A-L Hirviluoto - 56
 piirt. Lahja-Irene Räsänen
 $\frac{1}{25}$

Maantienleikkaus



Kalmisto jatkuu tähän suuntaan

LIETO, HAIMIONMÄKI
 Kaivausalue I
 Kartta 3a II kerros
 A-L Hirviluoto -56
 piirt. Lahja-Irene Räsänen



LIETO, HAIMIONMÄKI
 KAIVAUSALUE II
 KARTTA 4.

A-LHIRVILUOTO - 1956
 piirt. L-J Räsänen 1:25



Liedon Haimionmäki itä-koilisesta kuvattuna; f 20819



Puutarin 12-3:n kivetyksi.
F. 20820



Puutarin 11-3:n kivetyksi.
E. 20821.



Ruutujen 16, 17, 18 - G, H, J: n
kiveystä; f 20822



Ruutujen 15, 16 - H, J: n kiveystä
F 20823



Ruutujen G, H, J - 18 kiveystä.
F 20824



Sivousalue II:n kivetyö.
F 20825.



Runku 18-J:n kivetyö; f. 20826



Runku 18-H:n kivetyö.
F 20827.



Stiikäärkätki 13932:275 löytöpaik-
kallan, puolittain mullan peit-
tämänä; f 20828.



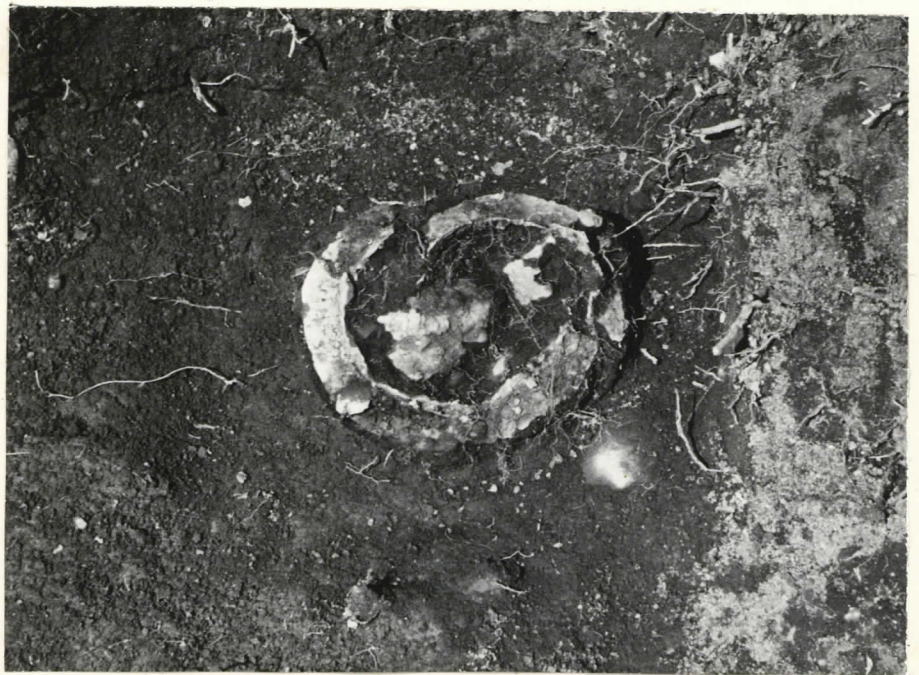
Särppi (13932:282) löy-
töpaikallaan; f 20829.



Pulla-päinen hevosen kenta solki
13932:71; f 20830.



Hevosenkenttäsolki (13932:162) käyttö-
paikallaan; f. 20831.



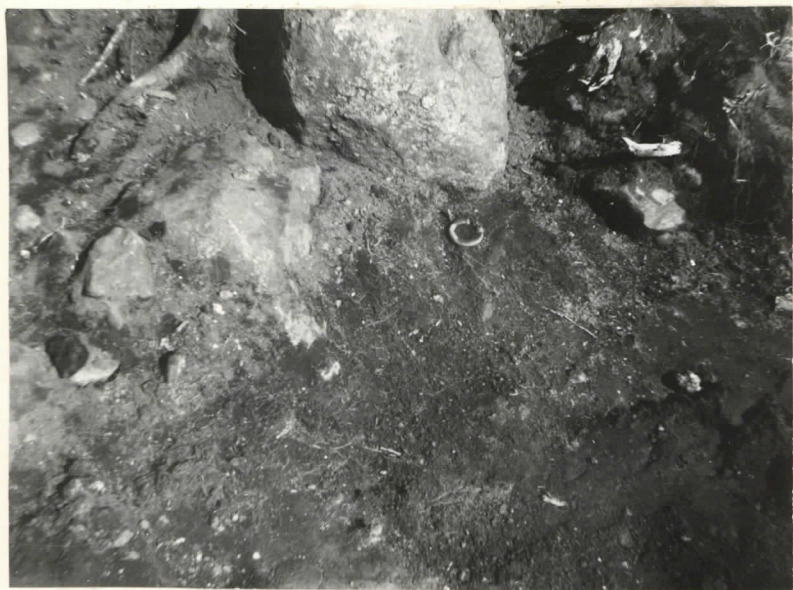
Pikkimustatut kiltvenkupura kuvattuna
käyttöpaikallaan (13932:72); f. 20832



Pronssinen rannerengas löytöpaikallaan (13932:108); f. 20833



Pajoreä kupurasolki (13932:45), joka oli täydeltäevä murin - päin; f. 20834.



Kivosenkankäsolki löytöpaikallaan. 13932:18; f. 20835



13932:72; f 20836.



Herosen kerhä solki (13932:227)
f. 20837.