

ARKEOLOGINEN MAASTOTARKASTUS JA MUINAISJÄÄNNÖKSEN RAJAUS 25.5.2010

<u>Kunta</u>	<u>Nimi</u>	<u>Pk-lehti</u>	<u>p/i/z</u>
Nastola	Arpela	3111 09 Nastola	6769 44 3442 34 n. 87–90 mpy
<u>Mj-laji</u>	<u>Ajoitus</u>	<u>Lkm</u>	<u>Lk</u>
Asuinpaikka	Kivikausi	1	II

Kohde ja ympäristö:

Kohde sijaitsee Nastolan kirkosta noin 9 km pohjoiseen Salajärven itärannalla. Kivikautinen asuinpaikka on löytynyt Oiva Keskitalon inventoinnissa 1971 ja paikan on tarkastanut Hannu Poutiainen inventoinnissa 1998. Asuinpaikka on pienellä hiekkaisella pellolla, joka on nykyisin osin metsittynyt. Pelto viettää loivasti itään kohti Salajärven rantakaislikkoa Asuinpaikan länsipuolella maasto nousee tielle, joka kulkee osin läjitetyn maan päällä. Tie kulkee asuinpaikan eteläpuolella olevaan taloon. Tie päättyy tonttien rajalla olevaan porttiin, jonka vieressä tien länsipuolella on rajapyykki (N:o 19). Talon länsipuolella kohoaa kallio.

Rajaus:

Asuinpaikalle tehtiin tarkastus ja se rajattiin 25.5.2010. Paikalla olivat FT Hannu Takala, fli.yo Eetu Sorvali ja Tuomas Takala Lahden kaupunginmuseosta/Päijät-Hämeen maakuntamuseosta. Lisäksi paikalla oli oppaana Aimo Honkanen. Rantaan viettävälle pellolle tehtiin muutama koepisto asuinpaikan laajuuden selvittämiseksi, ja kaivettu maa seulottiin. Löytöjä ei tullut. Näin ollen asuinpaikka rajattiin pienialaiseksi noin 6 x 10 m alueeksi rantaan viettävälle pellolle (kts. yleiskarttaliite). Asuinpaikan lounaiskulma sijaitsee 23,30 m suuntaan 394 goonia asuinpaikan eteläpuolisen talon luoteisnurkasta, ja 18,60 m suuntaan 036 goonia edellä mainitusta rajapyykistä n:o 19:stä.

Rajatus alueen maankäyttöä rajoittaa muinaismuistolaki (295/639), jonka mukaan kiinteän muinaisjäännöksen kaivaminen, peittäminen, muuttaminen, vahingoittaminen, poistaminen ja muu siihen kajoaminen on kielletty ilman muinaismuistolain nojalla annettua lupaa.

Huom. Suunta-arvot ovat tekstissä maastossa mitattujen mukaisia. Yleiskarttaa piirrettäessä on suuntiin tehty kokonaiskorjaus, joten yleiskartasta otettaviin suuntiin on tehtävä maastossa alueen peruskartan mukainen kokonaiskorjaus.

Löydöt: -

Aiemmat löydöt: KM 9649: 1–3, kiviesineen teelmä, poikkikirveen terätkelma, luontainen kivi ja KM 19196, kvartsi-iskoksia

Tutkimukset: Oiva Keskitalo 1971, inventointi
Hannu Poutiainen 1998, inventointi

Liitteet: Peruskarttaote 1: 20 000
Yleiskartta, jossa muinaisjännöksen rajaus 1: 250
Kuvataulu 1, 1 kuva tarkastuksen yhteydessä otetuista digikuvista

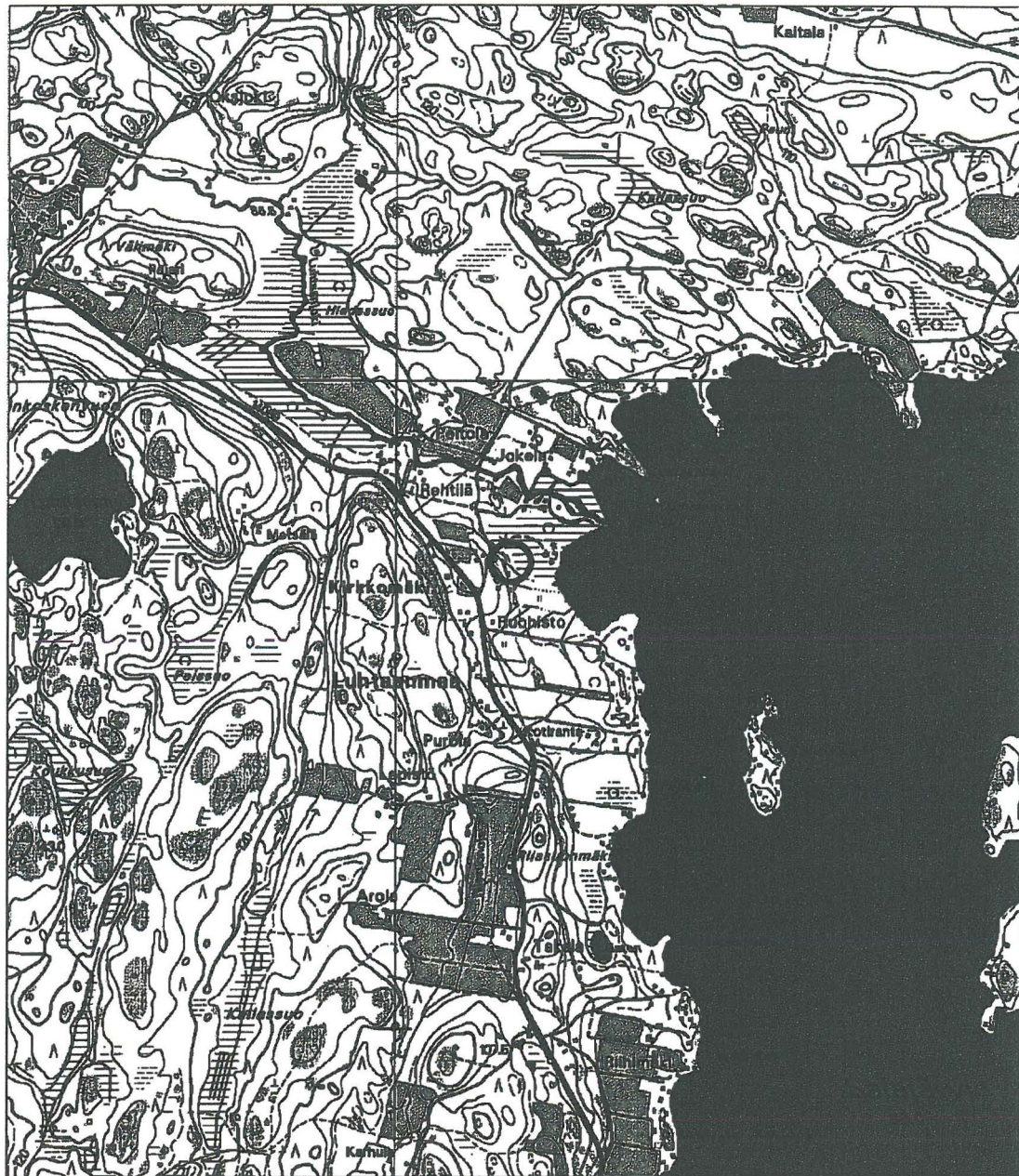
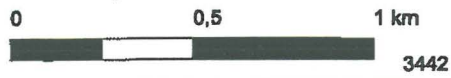
Eetu Sorvali
Lahdessa 3.6.2010

Kuvataulu 1.



Kuva 1. Asuinpaikka kuvassa koivikoista kohti kuvan keskellä olevia merkkipaaluja. Kaakosta.
Kuvaaja: E. Sorvali

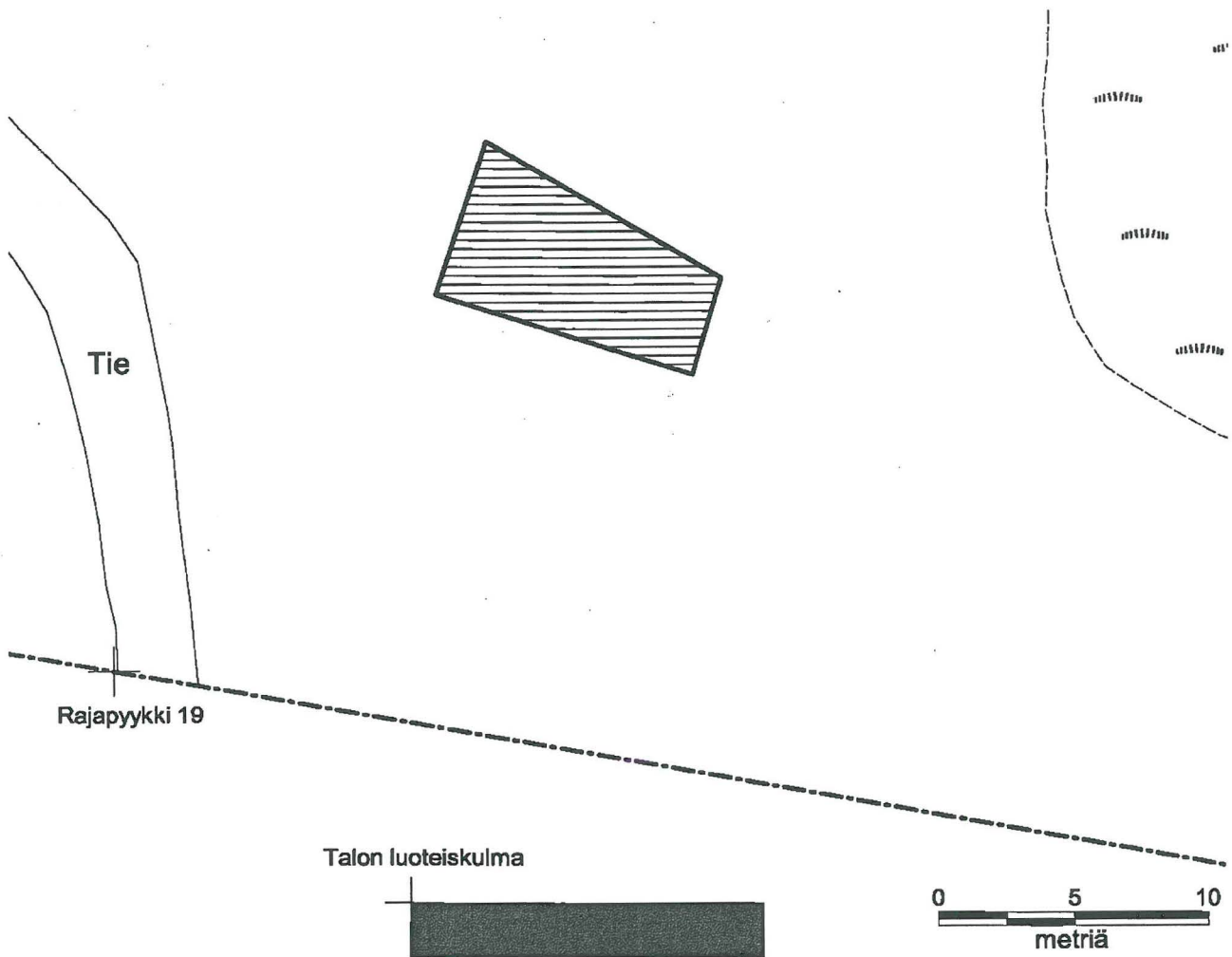
Peruskarttaote



Peruskarttaote 3111 08 Nastola; 3112 07 Vierumäki
Maanmittauslaitos, perus-CD ja käyrä-CD Häme 2001
Mk. 1:20 000









Nastola Arpela, Kivikautinen asuinpaikka



Talon luoteiskulma



	Muinaisjännösalue		Talo
	Mittauksen kiinnityspiste		Kaislikko
	Tonttien raja		Rantaviiva

Nastola Arpela Kivikautisen asuinpaikan rajaus	Yleiskartta
Piirt. H.Takala & E.Sorvali 25.5.2010 Puht. piirt. E.Sorvali 2010	Mk. 1:250