

Int. 31/8-64

Kertomus tarkastusmatkasta, jonka hum. kand. Pirkko-Liisa Lehtosalo suoritti 13. 9. 1963 Nastolan Pyhantaan kylään Tervalan tilan maalle, missä oli havaittu korkealla mäellä oleva kivilatomus. - Kertomukseen liittyy peruskartta 311204, johon löytöpaikka on merkitty, sekä kaksi valokuvaa (filmien n:ot 28326-27).

Heinäkuussa 1963 ilmoitti Toivo Rajala Nastolasta, että Pyhantaan kylässä mv. Matti Tuomaalan (os. Mäkelä as.) omistaman Tervalan (12⁸) tilan maalla oli kuusien istutuksen yhteydessä havaittu korkealla mäellä merkillinen kivilatomus. Sain tehtäväkseni käydä paikkaa katsomassa ja suoritin tämän matkan seuraavan syyskuun 13 päivänä.

Latomus sijaitsi Tervalan talosta n. 350-400 m eteläkaakkoon Evattujärven itäpuolella olevan mäen luoteeseen viettävässä rinteessä, arviolta n. 2 m mäen korkeinta kohtaa alempana. Mäki on lounais-koillissuuntainen ja sen korkeimmasta kohdasta n. 200 lounaaseen on mäen laella toinen pienempi huipentuma, jonka pohjoisrinteessä on latomus (katso peruskartta 311204; mäki miltei näkyy uudelta Lahden - Heinolan maantieltä, jota ei vielä ole kartassa).

Latomus muodosti kuopan, jonka reunoina olivat pystyyn asetetut laakakivet. Pohjalla oli kallioperusta, jonka päällä oli n. 10 cm:n paksuinen kerros hiiltä ja sen katteena laakakiviä. Kuopan muoto oli miltei pyöreä, yläosastaan se oli n. 70 cm

läpimitaltaan, mutta suippeni alaspäin, niin että pohjan läpimitta oli vain n. 30 cm; syvyys oli n. 40 cm (valok. 1-2). Aikaisemmin latomus oli ollut aivan sammalen peittämä, mutta nyt se oli paljaana ja jotkut kivistäkin olivat poissa alkuperäisiltä paikoiltaan. Mitään muuta kuin hiiliä ei löytynyt.

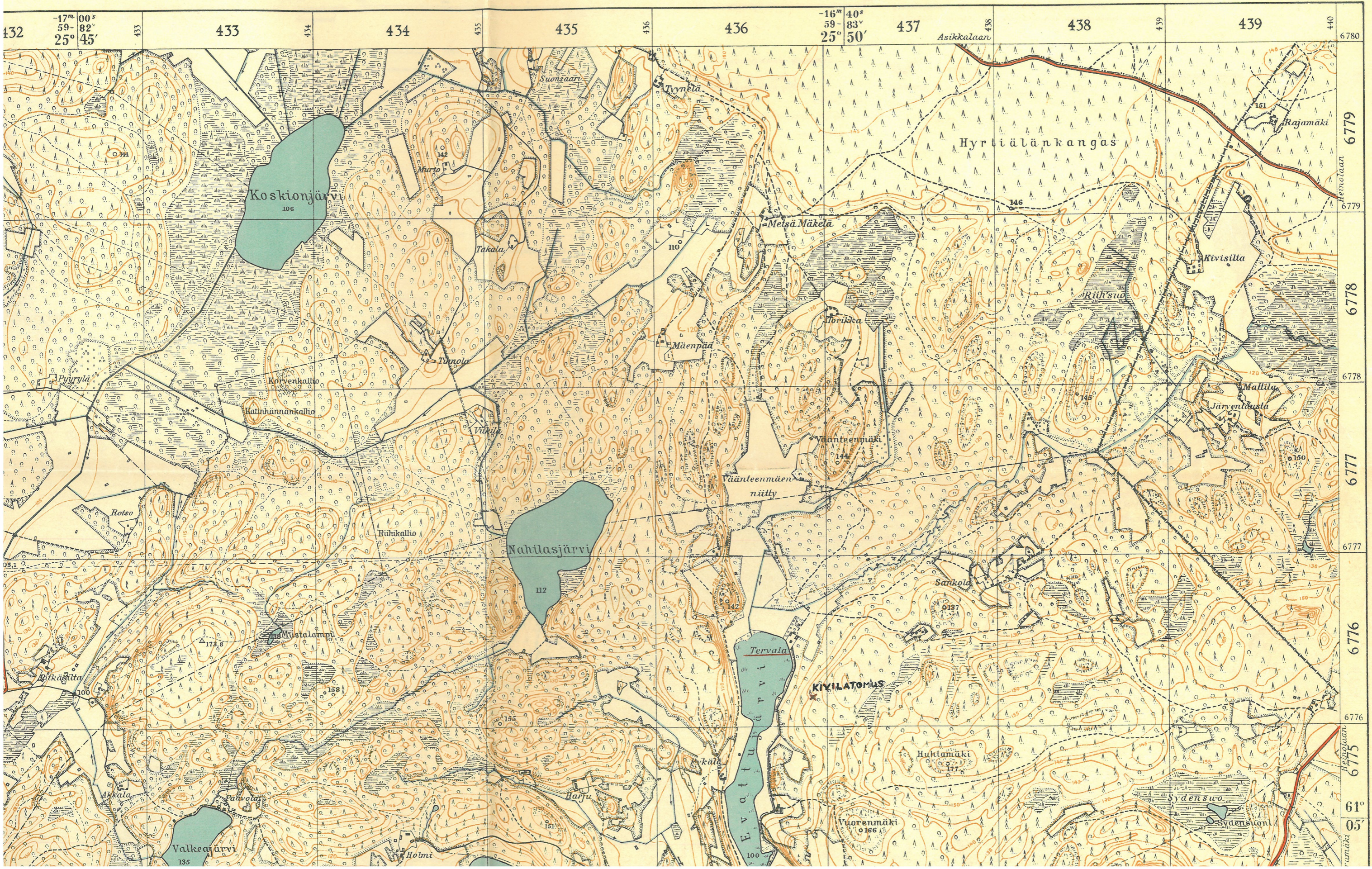
Tarkastaessani latomuksen ympäristöä havaitsin, että siitä kaakkoon n. $1\frac{1}{2}$ - 2 m oli myös jonkinlainen pieni kivikehä, läpimitaltaan n. 60 cm, ja samantapainen näkyi maassa n. 2 m länteen ensimmäisestä latomuksesta. Kolmannesta latomuksesta n. $1\frac{1}{2}$ m länsi-lounaaseen oli myöskin kiven kulmia pystyssä. Maanäytteissä oli nokea, mutta mäen rinne on vanhaa kaskimaata, joten se ei todista mitään.

Helsingissä 2. 6. 1964


Pirkko-Liisa Lehtosalo

LIITTYY P.-L. LEHTOSALON
TARKASTUSKERTOMUKSEEN 1963.
NASTOLA, PYHÄNTAKA, TERVALA

6770/80 27° 430/40 PYHÄNTAKA



Nastola, Pyhäntää, Terwala

F 28326



1. Nastolan Pyhäntään kylän Terwalan tilan maalla oleva kivi-latomus.

F 28327



2. Kivilatomus sen jälkeen, kun keskuskivet oli poistettu. Niiden alla oli nokimaata rajoitetulla alueella kallion päällä.