

NIVALA 24, 25 SARJA OJALEHTO JA ERKKILÄ

Kivikautisen asuinpaikan tarkastus

Markku Heikkinen 1984

NIVALA 24, 25 SARJA OJALEHTO JA ERKKILÄ

Kivikautinen asuinpaikka, luokka II

Markku Heikkinen 1984

Kunta: Nivala

Kylä: Sarja

Tila: Ojalehto 3:61, om. Reino ja Matti Niemimäki,

Matti Sarja ja

Kusti Ala-Kotila, os. 85620 SARJA

Peruskartta: 2344 06 MALISKYLÄ

Koordinaatit: x = 7097 30

y = 551 36

z = 87,5

Aikaisemmat löydöt: KM 3549:3 tasataltta, diar. 23.5.1898 (Nivala 25)^H

KM 3549:4 tuura, diar. 23.5.1898 (Nivala) 25)

V. 1984 löydöt: KM 22376¹⁻³ taltta, kvartsi-iskoksia, pii-iskos,

diar. 20.7.1984

Kertomukseen liittyvät kartat: peruskarttaote s. 3

Kertomukseen liittyvät negatiivit: f. 60921, josta kuva sivulla 4

Kertomukseen liittyvä dia: 8600

Nivalan inventoinnin yhteydessä kävin 3.7.1984 Sarjankylässä Ojalehdon tilalla, jonka pellosta Pekka Ojalehto oli löytänyt tasataltan KM 2549:3 vuosisadan vaihteessa. Ojalehto sijaitsee 6,5 km koilliseen Nivalan kirkolta Erkkisjärven länsipuolella maantien ja järven välissä. Asuinpaikka on loivasti järveen laskevalla hiesupohjaisella peltoilla.

Nykyinen isäntä Alho Sarja (os. Erkkilä, 85500 NIVALA) ei tiennyt aiemmista löydöistä mitään, mutta kertoi itse löytäneensä kaksi talttaa 1960-70-luvun taitteessa. Toisen löytämänsä taltan (KM 22376:1) hän lahjoitti museovirastolle, mutta toista ei löydetty etsinnöistä huolimatta. Kadonnut taltta oli ollut n. 8-10 cm pitkä ja melko kapea.

Molemmat esineet olivat tulleet esiin kynnettäessä puolessavälin peltoa talosta Erkkisjärvellä mentäessä. Pellot olivat kivettämiä

mutta Alho Sarja kertoi pellon keskivaiheilta nousevan kynnettäessä mustuneita kiviä n. 25 cm:n syvyydeltä. Ne olivat hänen mukaansa hyvin luultavasti nuotionpaikkoja. Pelto oli tarkastushetkellä viljelyksessä, mutta Ojalehdon ja pellon välissä olevasta puutarhamaasta löysin useita kvartsi-iskoksia ja piinpalasen.

Tuuran KM 3549:4 löysi torppari Frans Wähäsarja kaivaessaan Erkkilän tilan pellon ojaa Erkkisjärven rannalla. Esineen lähetti museoon lunastettavaksi K. Moilanen 1898. Erkkilän tila on aiemmin käsittänyt suurimman osan Erkkisjärven länsipuolisista maista. Kantatila on nykyisin jaettu useaan tilaan, joista Pikku-Erkkilä sijaitsee Ojalehdon pohjoispuolella Erkkisjärven länsirannalla. Mahdollisesti asuinpaikka jatkuu tämän tilan pelloille.

Helsingissä joulukuun 17 päivänä 1984

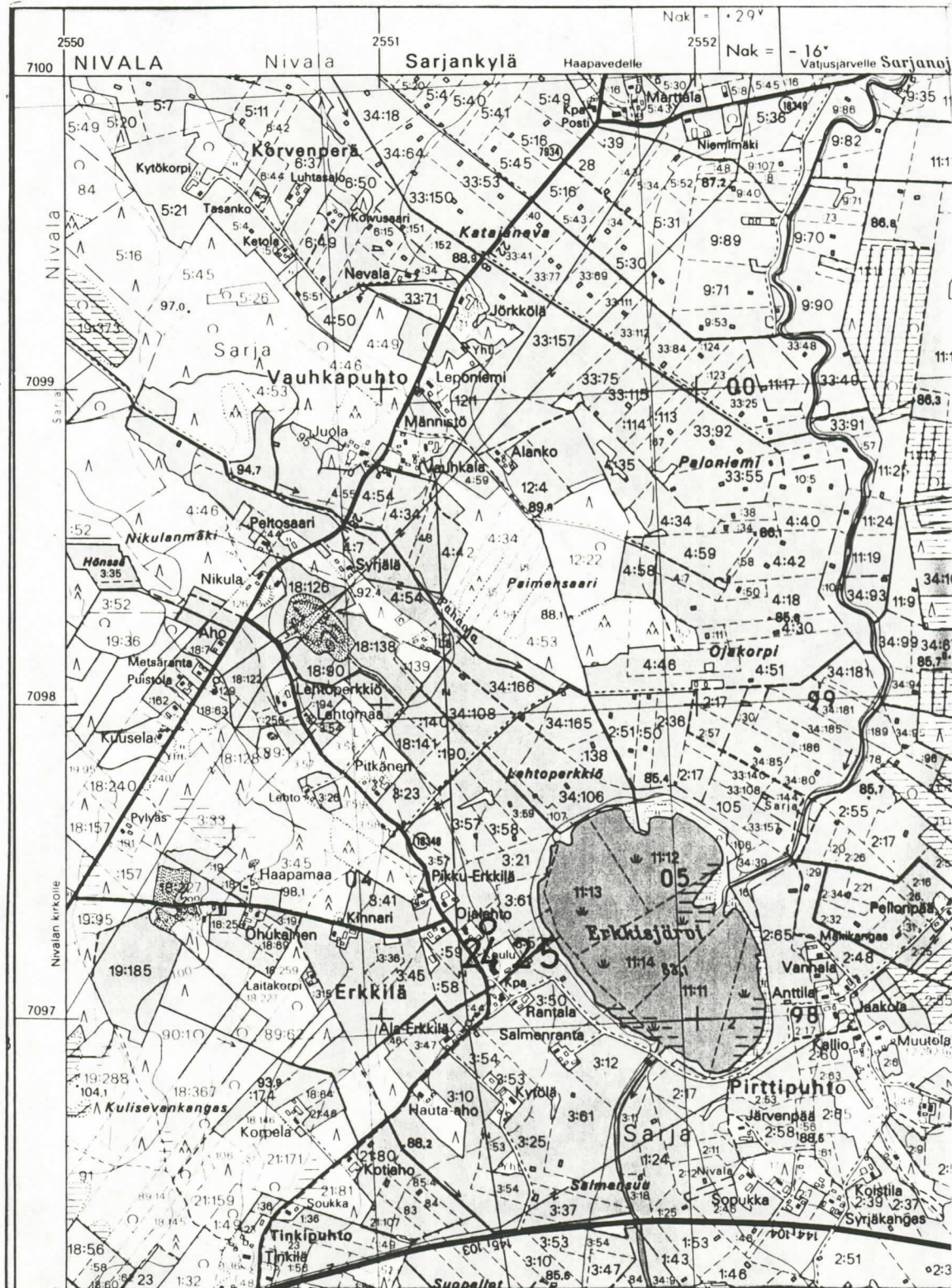


Markku Heikkinen

HuK

NIVALA 24 25 SARJA OJALEHTO JA ERKKILÄ

Ote peruskartasta 2344 06 MALISKYLÄ, painettu 1983



NIVALA 24. SARJA OJALEHTO
Markku Heikkinen 1984



f. 60921
Kivikautinen asuinpaikka etualalla.
Taustalla Erkkisjärvi. Kuva lännestä.
Foto:M.H.