

4

L I L J E N D A L, A N D E R S B Y, K V A R N B A C K E N.  
=====

Tutkimukset suorittanut maist. A. Äyräpää. 1930.

Andersbyn Kvarnbackenin kivikautinen asuinpaikka-alue  
=====

Liljendalissa.  
=====

Kertomukseen kuuluu M.l. 9273:1-398,  
6 karttaa ja 15 valokuvaa (levyt 7556-7570).

*(Loviisan - Lahden rautatieen varana, Skinnarbyn ja Lappträskin  
Asemien puolivälissä)*

Kvarnbackenin asuinpaikan löysivät tohtori Johannes Hastig ja maisteri N. Cleve kesällä 1929, kuten jälkimmäisen top. arkistoon jättämä tiedonanto tarkemmin selostaa. Tämän kirjoittaja sai v:n 1930 kesätyöohjelman mukaan tehtäväkseen kaivauksien suorittamisen paikalla.

Cleven toteamat löytökohdat sijaitsevat Liljendalin pitäjän Andersbyn kylässä, osaksi Nygårdin talon maalla, osaksi Loviisan - Vesijärven rautatieyhtiön hiekanotto-alueella, vierinkiviharjulla, joka Loviisan Valkomista lähtien kulkee jokseenkin pohjoista kohden, mutkitellen ja siellä täällä katketen. Ne ovat Lappträskin järvestä Loviisan lahteen laskevan Rudomin eli Lappträskin joen länsi- eli lounaispuolella, juuri siinä, missä joki katkaisee tällä kohden koilliseen päin kaartuvan harjun. Joessa on tässä koski, Sillkoski (alkuaan Siltakoski), ja mylly, jonka mukaan harjua lähinnä jokea sanotaan Kvarnbackeniksi. Loviisan - Lahden rautatie kulkee myös tästä solasta harjun poikki ja Loviisasta pohjoiseenpäin (m.m. Lahteen) suuntautuva, pitkät matkat tätä harjua seuraava maantie kulkee main. kosken kohdalla Lappträskin joen yli (ks. karttaa 1). Solan suussa on veturi- en vedenottopaikka pumppuhuoneineen y.m.. Se sattuu jokseenkin Skinnarbyn ja Lappträskin asemien puoliväliin. Lähimmät talot ovat heti joen itäpuolella sijaitsevat mylläri M. Lindholmin omistama Forsbacka ja Hommansbyn Ådalin talo.

Harjun korkein kunnas löytöpaikkojen kohdalla on n. 31 m yli meren. Itään ja kaakkoon viettää rinne jyrkästi kohti Andersbyn ja Hommansbyn laajaa, viljeltyä tasankoa, jonka korkeus yli meren pinnan on n. 13 - 18 m. Valtamaantie on rakennettu tälle harjun jyr-

källe itärinteelle. Länteen päin alenee harju paljon loivemmin, ylinnä aivan loivasti, kohti vesiperäistä, savipohjaista notkelmaa, jonka pohja on n. 20 - 19 m korkealla. Rautatien ja joen puoleinen harjun pää on hiekanotossa main. rautatieyhtiön tarpeiksi kokonaan hävitetty. Joen itäpuolella jatkuu harju taas edelleen ja täältäkin on tullut ilmi, kuten tuonnempana nähdään, kivikautisia asuinpaikkalöytöjä.

Mainittakoon että harju on sama Kvarnbacken, mistä Ramsay ja Sauramo ovat määranneet litorinaterassin korkeuden 30,62 m:ksi (Litorinagränsen i sydliga Finland, Geologiska föreningens i Stockholm förhandlingar, maj 1920, s. 251-52).

#### Kaivausalue I.

(Löydöt: 9090:36, 9101:8-9, 9273:1-87; korkeus yli meren pinnan 29.77-29.36 m; kartta 3). Rautatien ja valtamaantien risteyksestä n. 130 m etelään ja valtamaantiestä n. 15 - 20 m länteen päin oli harjun laen itäsivulla, Nygårdin talon maalla, vanha, pienehkö hiekkakuoppa (ks. karttaa 2), josta Nygårdin talon isäntä oli viime vuosina alkanut myöä hiekkaa valtiolle maantietä varten. Kuopan yläreunalta, läheltä sen lounaisnurkkaa oli maisteri Cleve käydessään lappträskiläisten kanssa paikalla v. 1929 korjannut talteen iskoksia ja joitakin varhaiskampakeramisia saviastianmuruja (9101:8-9); lisäksi oli siitä löydetty saviesineen ehkä lusikan katkelma (9090:36) ja nuorapainantein koristettu nuorakeraminen saviastianpala (tohtori J. Hastigin hallussa). Kun hiekanottoa paikalta ajottiin jatkaa, paalutettiin ensimmäinen kaivausalue tähän, tavattujen löydöksiä ja hiekkakuopan leikkauksessa näkyvien kulttuurimaamerkkien mukaisesti. Maaperä oli karkeata kivistä hiekkaa, melkein soraa. Löytöjen niukkuuden vuoksi keskeytettiin kaivaus kun n. 36 neliöm. oli tutkittu.

Kaivausalue sattui melkein harjun laelle, joka tässä kohden aleni loivasti eteläänpäin, joskin vietto itäänpäinkin tuntui jo heikosti. Harjun korkein nypykkä tällä kohden jäi kaivausalueen pohjoispuolelle suojaten paikkaa kylmiltä tuuilta; se oli kivikkoa, jonka alareuna oli n. 29,76 m. Ylinnä olivat kivet kasau-

tuneet melkein rauniomaiseksi rykelmäksi, jonka reunan korkeudeksi mitattiin 30,76 m. Luku sattuu siksi lähelle Ramsayn täällä määräämää litorinarajaa (30,62), joka hänen mukaansa merkitsee korkeaveden rantaa ("högvattenlinje"), että voimme nimittää tätä kivikkoa litorinakivikoksi. Kaivausalue I on siis heti litorinaraajan alapuolella (ks. karttaa 2 ja kuv. 4-6).

Kuten jo mainittiin, oli kaivausalueen kohdalta hiekkakuopan reunasta tavattu esineet 9090:36 ja 9101:8-9 sekä tohtori Hastingin hallussa oleva nuorakeraminen saviastianpala. Siinä näkyi myös kolme n. 0,60 - 0.65 cm syvään ulottuvaa kulttuurimaakuopannetta. Muilla kohdin tämän hiekkakuopan reunoilla ei huomattu sitävastoin selvempiä merkkejä vahvemmassa kulttuurimaasta.

Main. 3 kulttuurimaakuopannetta ynnä pari pienempää samanlaista olivat ainoat alueelta tavatut kulttuurimaakuviot. Ruudun B:5 reunassa näkyvästä kulttuurimaakuopanteesta oli vain vähän nurkkaa jäljellä. Maa oli siinä ruskeata. Kuopan reunaleikkauksesta löydettiin ennen kaivausta, n. 40 - 50 cm syvästä, karkea saviastianmuru, luumuruja ja kvartsi-iskos, jotka löydökset kuitenkin sittemmin hukkuivat sekaantuneina alasvyöryvään hiekkaan (vrt. 9273:4). Kulttuurimaakuopasta F:7, missä maa oli punertavan ruskeata, oli myös vain pieni palanen jäljellä. Siitä löytyi kvartsi- ja kiviiskoksia ja joku luumuru (9273:42). Ruudun I:8 reunasta näkyvä kulttuurimaakuoppa oli sitävastoin suurimmaksi osaksi vielä jäljellä, ruuduilla K - I:8-9. Se oli soikea, n. 1,75 m pitkä ja lähes 1 m leveä, ja sen pohja oli aina 1,10 m syvässä pinnasta lukien. Siitä löytyi kvartsi-iskoksia ja paljon luumuruja, joita oli kuopan pohjalle asti (9273:69-70). Maa oli ruskeata; siellä täällä oli, kuten muissakin kulttuurimaakuopissa, joku hiilisiru. Ruudussa I:10 oli leveän soikea, vain n. puolisen metriä laaja, 0.75 m syvä kuopanne ruskeata kulttuurimaata, josta löytyi kaksi kvartsi-iskosta, neljä varhaiskampakeramista saviastianmuruja ja luumuruja (9273:75-77). Samanlainen ja melkein samanmittainen, 0.60 m syvä kuoppa tuli esiin ruudusta M:9; löytöjä: 3 kvartsi-iskosta ja luumuruja (9273:84-85). - Muuten oli väriltään suklaanruskea, kulttuurikerros ylen ohutta, ulottuen, kuten löydöt osoittavat,

yleensä vain n. 25 - 30 cm syvälle pinnasta lukien. Humuskerros oli aivan ohut, "maan kasvu" lienee tässä tuulisella harjun laella ollut hyvin vähäistä. Tulisijoja ei tavattu. Löydökset olivat niukkoja: varhaiskampakeramiiikkaa, etupäässä nuorempaa, mikäli vähäisistä paloista saattaa päätellä; nuorakeramiikkaa, iskoksia, enimmäkseen kvartssia (piitä ei ensinkään), kvartsikappimia, pari sädekiviliuskeeseen palaa, joku hioimen pala ja paljon luumuruja.

Tällä kohtaa ei ole ilmeisestikään asuttu aivan rannalla; nuorempi varhaiskampakeramiiikka edellyttää nimittäin, Lappträskin Lindkosken löytöjen mukaan arvioiden, n. 25 - 24 m:n meren ranta. Tässä on siis pidetty majaa n. 5 m vedenrajaa ylempänä. Nuorakeramiset palat, jotka kuuluvat kaikki nähtävästi samaan, verraten huonotekoiseen, nuorajuovien ja pisterivin koristettuun astiaan, löytyivät rajoitetulta alueelta kaivausalueen pohjoispäästä, pääasiassa ruuduilta B - C:6-7. Ne olivat hajallaan, osittain jo pintaturpeessa, mutta löytyi niitä vielä n. 30 cm syvästäkin. Ne ovat ilmeisesti jälkiä myöhemmän aikuisesta oleskelusta paikalla, kuten myös Lappträskin asuinpaikoilta tavatut nuorakeramiset saviastianpalat, jotka osoittavat, että vasarakirveskulttuuri on ollut vahvasti edustettuna Itä-Uudenmaan savitankojen laiteilla. Kulttuurimaan ohuuden vuoksi eivät stratigrafiset todisteet nuorakeramiikan nuoremmuudesta tässä ole selvät. Eiväthän varhaiskampakeramisetkaan palat eivätkä muutkaan löydökset ulottuneet tällä kaivausalueella yleensä 30 cm:iä syvemmälle. Huomattava on kuitenkin, että nuorakeramisia saviastianpaloja ei löydetty kulttuurimaakuopista, jotka varhaiskampakeramisille asuinpaikoille ominaisina kuuluvat ilmeisesti paikan aikaisempaan asutusjaksoon. Parista kuopasta (B:5 ja I:10) löytyikin varhaiskampakeramisia saviastianpaloja, kuten edellä selvisi.

Käsitykseni mukaan ovat siis kaivausalueen I kulttuurimaakuopat ja löydökset, nuorakeramisia saviastianpaloja lukuunottamatta, jälkiä lyhytaikaisesta, varhaiskampakeramisesta asutuksesta paikalla. Nuorakeramiset palat edustavat nuorempaa, ilmeisesti vieläkin lyhytaikaisempaa asutusjaksoa, josta vain muutaman neliö

metrin alueelle levinneet yhden nuorakoristeisen saviastian palat ovat ainoana muistona.

#### Kaivausalue II.

(Löydöt 9273:88-224; korkeus 27,65 - 27,44 m yli meren pinnan; kartta 4).

Loviisan - Lahden rautatieyhtiön hiekanotossa oli harjun pohjoispäähän syntynyt valtava, n. 200 m pitkä hiekkakuoppa. Sen reunoilta tavattiin ennakkotarkastuksessa vain yhdeltä kohden mainitsemisen arvoista kulttuurikerrosta. Alempana lienee sitä ollut laajemmaltikin, siitä olivat varmaankin yli 30 vuotta sitten tulleet esiin ne "kivettyneet leivänpalat", joihin kohdistuva muistitieto johti asuinpaikan perille, kuten Cleve kertoo. V:n 1929 ennakkotutkimuksessa otettiin isosta hiekkakuopasta talteen vain yksi kvartsi-iskos. Nyt löydettiin, kuopan reunoja miesjoukolla tarkastettaessa, kohdasta x (kartta 2), vajaa 20 m:n päässä luoteeseen litorinakivikosta, kvartsi-iskos ja luumuru, kohdasta y (korkeus 28,68 m yli m.p.) kvartsi-iskos, ja eräästä rautatieyhtiön hiekan laadun selvittämiseksi kaivauttamasta koe-kuopasta, kohdasta z, varhaiskampakeraminen saviastianpala, tyyliä I:1 (9273:388-390), mutta ei muuta. Hiekkakuopan luoteisosasta, joka lahdekkeen tapaisena työntyi lounasta kohti, löysivät muutamit poikaset lahdekkeen kaakkoisivulta runsaammin tavaraa, m.m. jonkun komean varhaiskampakeramisen saviastianpalan. Paikalla oli selvästi erottuvaa kulttuurikerrostakin ainakin n. 15 m:n pituisella alueella. Kun rautatieyhtiön hiekanotto viime aikoina on tapahtunut juuri näiltä kohdoin, pidin kaivausta tässä tarpeellisenä. Kaikkiaan tutkittiin n. 64 neliöm. Maaperä oli tasalautuista, melkein kivetöntä, hienoa hiekkää.

Kaivausalue, joka oli n. 125 m:n päässä kaivausalueesta I pohjoisluoteeseen (ks. karttaa 2), sattui harjun loivalle luoteisrinteelle, lähelle sen pohjoiskärkeä, mikäli topografikartasta saattaa päätellä (ks. kartta 1). Se oli melkein tasasella taneereella (kuv. 7-9), korkeuseroa kaivauksen lounais- ja koillisnurkan välillä oli vain 20 cm. Vähäistä kaltevuutta jokseenkin

pohjoista kohden saattoi havaita. Mutta hiekkakuopan pohjoisreuna (joka ei mahtunut kartalle 2) oli huomattavasti alempana, joten rinne on arvatenkin jokseenkin pian kaivausalueen luoteispuolella alkanut viettää tuntuvammin luodetta ja pohjoista kohden. Kulttuurikerrosta oli tässä selvemmin näkyvissä vain kaivetun alueen kohdalla. Hiekkakuopan lahdekkeen lounaispohjukasta ja luoteis- ja pohjoisreunoilta en löytänyt enää mitään asutusjälkiä. Rautatieyhtiön kaivauttamissa koekuopissa kaivausalueen itä- ja kaakkoispuolella ei näkynyt myöskään kulttuurikerrosta (lukuunottamatta etäämpänä sijaitsevaa, jo mainittua kuoppaa z).

Humuskerros oli tässäkin ohut, 5 - 10 cm, samoin kulttuurikerros, joka yleensä ulottui vain n. 15 - 30 cm syvään pinnasta lukien; väriltään se oli kuitenkin enimmäkseen vahvaa, suklaan ruskeata. Löytöjä tuli paljon enemmän kuin alueelta I, joskaan ei erikoisen runsaasti; niitä ilmaantui jo heti pintaturpeen alta, mutta vain poikkeustapauksissa (esim. 9273:193, 213-217) 25 - 30 cm:ä syvempää. Tavallisin löytösyvyys oli 15 - 20 cm.

Tavanmukaisia kulttuurimaakuoppia tavattiin yksi ainoa, ruuduissa III - V:16 (ks. karttaa 4). Se oli n. 2 m pitkä, vajaa metrin leveä ja keskestä n. 0.65 sekä kummastakin päästään n. 0.30 m syvä, täynnänsä punasta palomaata ja sydämenä hiilikekäleitä. Siitä löytyi pari kolme kvartsisirua ja savianastianpalaa sekä palaneita luumuruja (9273:213-217). Kuoppa on ehkä vain nuotion jälki.

Tämän kuopan kaakkoispäästä noin metrin verran etelään tavattiin ruuduista VII:15-16 pieni liesikiveys. Kiviä oli n. 75 cm pitkällä ja 50 cm leveällä alalla, lieden luoteispuoliskossa yhtenäisenä, osittain 2-3 kivikertaa käsittävänä kasana, mutta kaakkoispuoliskossa kolmena, yksinkertaisena, eripitkinä kivrivinä. Ylimmät kivet olivat heti pintaturpeen alla, 10 cm syvässä, alimmat 30 cm syvässä. Hiiliä oli vähän, mutta kivet olivat palaneita. Liedestä n. 70 cm lounaaseen oli ruudussa VII:14 kolme gneissilatuskaa pystyasennossa ja niiden vieressä

pieni hiililäiskä. Ks. karttaa 4 ja kuv. 10. Kulttuurikerros näiden kiveyksien ympärillä ei ollut tavallista kummempaa (vahvemmin näkyvät läiskät merkittiin kokeeksi kartalle). Lieden luoteispuolelta, aivan sen vierestä, löytyi runsaasti saviastianpaloja n. 15 - 20 cm syvästä (9273:208-212). Kaivausalueen lounaisosasta tuli myös kulttuurikerroksesta esille pari kolme pienempää kivi-ryhmää ja hiililäiskiä, joita ei kuitenkaan saata pitää varsinaisina tulisijoina (ks. karttaa 4). Ruudusta IV:3 löytyi n. 15 cm syvästä joitakin isohkoja kvartsipaloja (9273:93). Ruutujen III:5 ja IV:5 rajalla oli vaaleata, kalkkijauhon tapaista maata 20 - 25 cm syvässä, n. 25 - 30 cm laajan kehän muotoisena ja n. 5 cm vahvana kerroksena (maanäyte 9273:109).

Löydöistä on valtaosa vanhempaa varhaiskampakeramiaa (tyyliaste I:1) sekä kvartsi-iskoksia ja luumuruja. Pii puuttuu tieteenkin. Lisäksi on joitakin kivi-iskoksia, yksi pikkutaltilta, käsihiöin, kivisahan katkelma ja pari kolme hiottua kiviliuskaa (hiöimistä tai teelmistä).

Keramiikastaan päätellen ja Lappträskin Lindkosken löytöjen mukaan arvioiden on kaivausalueen II asutus ilmeisesti niiltä ajoilta, jolloin rantaviiva oli tässä n. 26 - 25 m:n vaiheilla. Ohuenlainen mutta verraten tasaisesti löytörikas kulttuurikerros viittaa selvästi rantahietikko-asutukseen. Kaivausalue sattui ilmeisesti asuinpaikan yläreunaan, rannempana sijainnut alareuna on hävitetty hiekanotossa. Kaivausalueen kaakkoisreunan leikkauksessa näkyi vielä kulttuurikerrosta, joka osoittaa, että asutusaluetta jatkuu vielä jonkun matkaa tälle taholle. Topografikartan mukaan on tämä Kvarnbackenin asuinpaikka-alueen osa sijainnut pohjoiseen päin pistävän niemekkeen kärjessä (ks. karttaa I).

#### Kaivausalue III.

(Löydöt 9101:5-6, 9273:225-366; korkeus 26.70-26.92 m; kartta 5). Valtamaan tien yläreunalta harjun itärinteeltä, maantienojista ja pienistä hiekanottokuopista, oli Cleve v. 1929 ottanut talteen asuinpaikkalöydöksiä, m.m. nuorempaa tyypillistä kampakeramiaa (9101:5-7). Löytökohdat olivat n. 120 - 160 m:n päässä valtamaan tien ja rautatien risteyskohdasta. Maantienleikkauksessa kaivaus-



alueesta I jokseenkin suoraan itäänpäin (n. 25 m) olikin huomattavissa hyvin vahvaa kulttuurikerrosta, ilmeisesti juuri sillä kohden, mistä Cleven löydöt 9101;5-6 ovat peräisin. Tähän paalutettiin kaivausalue n:o III, 36 m, josta kuitenkin vain 21 neliömetriä ehdittiin tutkia, kaivaustyö kun osoittautui tässä sangen työlääksi. Maantien yläreunaa myöten alas-, s.o. jokseenkin pohjoiseenpäin kaivettujen koekuoppien avulla ja ojaleikkausta tarkastamalla koetettiin ottaa selvää kulttuurikerroksen ulottumisesta alaspäin. Mutta vain kahdesta koekuopasta (n:ot 1 ja 2 kartalla 2, korkeudet 26.50 ja 26,16 m yli meren p.) tuli löydöksiä (9273; 391-394).

Kaivausalue on pengermällä harjun itärinteellä (kuv. 11 - 13), missä vietto on huomattavasti loivempaa kuin maantien alapuolella. Maantietä on tässä (kait Loviisan radan rakennusaikoina) siirretty alemmaksi harjun rinteelle. Vanha maantie ojineen kulki heti kaivausalueen länsipuolella, joten tutkittavaa alaa ei ollut leveältä. Heti vanhan maantien yläpuolella alkoi kaivausaluetta I selostettaessa mainittu hiekkakuoppa; kulttuurikerroksen mahdollista esiintymistä kaivausalueiden II ja III välillä ei saattanut näin ollen enää koekuoppien avulla ottaa selville.

Kun pintaturve oli poistettu, osoittautui kulttuurikerros hyvin kiviseksi. Kivet olivat enimmäkseen pyöreitä sorakiviä mutta joukossa oli myös lohjenneita, ilmeisesti palaneita, särmikkäitä kiviä, ja kivien välissä oli pieniä saviastianmuruja sekä kiviiskoksia ja siellä täällä hiiltäkin. Paikoin oli kiviä tiheinä, kokoon puristuneina ryhminä. Ryhdyin merkitsemään niitä kartalle, mutta työn jatkuessa selvisi, että koko tämä kivien paljous oli sekundaarista. Niiden alla oli vielä vahvasti kulttuurikerrosta, joka pohja-osissaan oli enimmäkseen säilynyt koskemattomana. Ilmeisesti on paikalle, sen molemmin puolin olevia maanteitä rakennettaessa ja sorastettaessa, heitetty runsaasti kiviä ja hiekkaakin, jossa on ollut kivikautisia asutusjätteitä.

Kulttuurikerros paikalla ulottui, lukuunottamatta erästä kuopanetta ja liedensijakohtia, 45 - 65 cm syvään pinnasta lukien; useimmiten saatu syvyysmitta oli 60 cm. Humuskerros oli keskimää-

rin n. 10 cm (5 - 15 cm) vahva; sen alla oli ruskeata kulttuurikerrosta 20 - 30 cm, ja pohjimmaisena 15 - 25 cm vahvalti ja paikoin enemmänkin likaisen harmaata hiekkaa. Alinna oli hieno kellertävä koskematon pohjahiekka. Ruskea kerros oli suurimmaksi osaksi myöhemmin paikalle joutunutta tai liikuteltua. Tämä kivikkoinen, sekundäärinen kerros, josta äsken oli puhetta, ulottui yleensä n. 25 - 30 cm syvään mutta paikoin vaikutti pohjakerroskin osittain penkoutuneelta. Kulttuurikerroksen yläosasta tulleet löydökset on luettelossa erotettu syvempää enimmäkseen alkuperäisasemissaan tavatuista löydöistä. Kulttuurikerroksen koskemattomana säilynyt pohjaosa oli sekin paikoin melkoisen kivistä.

Ruuduista R:e-g tuli esiin n. 1 m syvä kulttuurimaakuoppa. Ruskea, osittain sekundäärinen, kivirikas kerros kulki normaalisti sen ylitse. Kuopan pohjalla oli taas likaisen harmaata kulttuurikerrosta, mutta tämän ja ruskean kerroksen välissä oli kuopan keskellä vahva kerros hienoa, melkein puhdasta hiekkaa, kuten Espoon Finnsin ja Lappträskin Malmin asuinpaikoilla tavatuissa asuinhuopissa. Kuoppa on aikoinaan täyttynyt tuulen tai sadeveden tuomalla hiekalla (ks. profiilia kartalla 5). Kaivaus- aluetta laajennettiin tässä kokeeksi luoteeseen päin, mutta näytti siltä että kuopan yläosa oli hävitetty, kenties maantienteossa. Kuoppa on ehkä osa jonkunlaisesta asuinhuopasta. Ijäl-tään kuuluu se ilmeisesti nuoremman tyyppillisen kampakeramiikan aikaan, jonka aikaiset löydökset ulottuivat kuopan pohjalle asti. Se olikin melkoisen löytörikas: paitsi saviastianpaloja, iskok-sia ja luumuruja löytyi siitä palaneita savipaakkuja, joukossa kenties idoolin katkelma (9273:308), käsihioimen kappale ja pie-ni kynsitaltta (9273:287-291, 305-309, 310-11, 314-321). Savias-tianpalat kuuluvat yhtä varhaiskampakeramista lukuunottamatta (9273:307) nuorimpaan tyyppilliseen kampakeramiikkaan. Kuopan reunoil-ta läheltä pintaa tavattujen saviastianpalojen joukossa on sitä-vastoin kolme varhaiskampakeramista (tyyliä I:2), ilmeisesti se-kundäärisessä asemassa, sillä kappaleita samanlaisesta, ehkä sa-masta astiasta löytyi kaivausalueelta useista kohdin aivan kult-

tuurikerroksen pohjaosista (9273:313; vrt. 9273:231 y.m.). Ne ovat voineet nousta siihen esim. asuinkuoppaa aikoinaan kaivettaessa.

Ruuduista S - T:h-i tuli esiin, kun sekundaärinen kivikko-kerros pinnalta oli poistettu, suhteellisen hyvin säilynyt kiviliəsi (kuv. 14), mitoiltaan 1,25 x 1,00 m. Sen ylimmät kivet olivat n. 40 - 50 cm syvässä, pohja meni aina 1,10 m syvään. Kiviä oli lieden keskessä vähintään 5 kerrosta, alimmat aivan raviksi palaneita. Tulisija on nähtävästi ollut kauan käytännössä, siihen on lisätty aina uusia kiviä sitä mukaa kuin entiset murenivat ja vajosivat hiekkaan. Ylemmätkin kivet olivat vahvasti palaneita ja kivien lomat ja lähiympäristö olivat hiilisoijun vallassa.

Kaivausalueen reunoista sen lounaisosasta tuli myös 35 - 50 cm syvästä näkyviin kaksi liedensijan nurkkaa, toinen ruudusta T:c, toinen R:c-d.

Kaivausalue oli poikkeuksellisen löytörikas. Se oli ilmeisesti ollut kahteen eri otteeseen asuttu, johon tulivat lisäksi pintakerrokseen sekundaärisesti kaikesta päättäen aivan lähiympäristöstä joutuneet asutusjätteet. Vanhinta asutusjaksoa edustavat kulttuurikerroksen pohjaosista, usein aivan pohjimmaisina, löytyneet varhaiskampakeramiset saviastianpalat (9273:231, 261, 274, 282, 297, 301, 344, 349, 362, 365). Ne ovat enimmäkseen kaikkein nuorinta varhaiskampakeramiikkaa (vrt. Acta archaeologica I, s. 176, kuva 30), erästä alalajia, joka ei ole vielä edustettuna Lapträskin Lindkosken asuinpaikkalöydöissä mutta kylläkin esim. Viipurin Selänkankaan asuinpaikalla, jonka löydöt eivät ulotu tyypillisen kampakeramiikan aikaan asti. Joitakin paloja sekä tätä että aikaisempaakin varhaiskampakeramiikkaa tuli esiin sekundaärisestä pintakerroksesta (esim. 9273:237, 313), mihin niiden voi arvata joutuneen esim. vanhan maantien ojasta nostetun hiekan mukana. Enin osa löydöksistä oli kuitenkin nuorinta tyypillistä kampakeramiikkaa; tämän aikuiseen asutusjaksoon kuuluvat myös palaneet savipalat, pari idoolin katkelmaa (9273:227?, 260, 308), runsaiden kvartsi-iskosten ohella tavatut suhteellisen vähälukuiset pii-

iskokset - piitähän on kvartsiin verraten useitten tyylin II:2 aikuisten asuinpaikkojen löytökalustossa vähänlaisesti - kynsi-taltoa y.m., edelleen oletettu asuinkuoppa ja varmaankin myös liedensijat, jotka, varsinkin kauan käytetty liesi ruuduissa S-T:h-i, edellyttävät vakiintuneempaa asutusta kuin mihin niukat varhaiskampakeramiset löydökset viittaavat.

Mutta nuorimman tyyppillisen kampakeramian aikuisen ranta-viivan on, muualta tehtyjen havaintojen mukaan arvioiden, oletettava olleen täällä jossain 21 m:n korkeuskäyrän vaiheilla, ja puheenalainen kaivausalue on lähes 27 m korkealla. Jälkimmäinen asutusjakso tässä lankeaa siis aikaan, jolloin paikka sijaitsi vähintään viitisen metriä meren pintaa ylempänä. Tässä on selvästi kysymys kiinteämmästä asuinpaikasta, kuin tavalliset ranta-asuinpaikkamme, oli se sitten talvi- tai kesäleiri. Asuinpaikan luonteessa on yhtä ja toista säännönmukaisesta poikkeavaa. Asumusten jätteet - kolme liettä ja asuinkuoppa (?) - ovat keskittyneet lähelle toisiaan, kokonaisuudessaan esiin kaivettu liesi osoittautui tavallista kauemmin käytetyksi, saviastianpalat ovat särkyneet pieniksi muruiksi ja hajautuneet tasaisesti yli alueen, löytörikkaus oli paljon keskitasoa suurempi. Idolin katkelmat ja palaneet savipaakut, jotka kummatkin ovat kampakeramisilla asuinpaikoilla harvinaisuuksia, johtavat mieleen Paimion Toispuolajannummen asuinpaikan, joka sekään ei edusta välitöntä ranta-asutusta ja jossa kulttuurikerros idoleineen on huomiotaherättävän väkevää.

Asuinpaikan saviastianpaloista ansaitsevat lukuisat pikkukuppipien palaset erikoismaininnan. Luumurujen joukossa on m.m. joi-takin kalastukseen viittaavia kalan nikamia.

#### Koekaivaus IV.

(9273:367-387; korkeus 23.66-22.62 m yli meren p.; kartta 6). Jyrkälle harjun itärinteelle maantien alapuolelle kaivettiin joi-takin koekuoppia. Näistä yhdestä n. 20 m kaivausalueesta III kaakkoon päin, löytyi piisiru ja joku saviastianmuru. Tähän

kaivettiin viettoa rinnettä myöten alaspäin 7 m pitkä koeoja. Kulttuurikerros ulottui n. 30 - 40 cm syvään pinnasta lukien, väriltään ruskeana, ei erikoisemmin väkevänä. Mainituista luvuista on humuskerroksen osalle laskettava 10 cm. Löytöjä oli odottamattoman runsaasti - joskin huomattavasti harvemmassa kuin alueella III - enimmäkseen 20 - 30 cm syvässä, joku pii-iskos syvemmälläkin. Kulttuurimaakuoppia tai liesiä ei koeojaan sattunut. Löydökset olivat erikoisen mielenkiintoisia, eroten selvästi edellisiltä kaivausalueilta tavatuista. Keramiikka oli vanhinta tyyppillistä kampakeramiikkaa (tyyliä II:1), paria nuorinta tyyppillistä kampakeramiikkaa edustavaa palaa lukuunottamatta. Varhaiskampakeramiikkaa ei tavattu. Iskoksista oli enin osa venäläistä piitä, kvartsia ja kivilajeja oli huomattavasti vähemmän. Lisäksi löytyi muutamia piikaapimia, piinuolenkärki, iso iskos aunukselaisesta viheriäliusketta, hiekkakivisen hioimen siru ja luumuruja. Korkeusmitoista päättäen on asuinpaikka tässä sijainnut rantahietikolla, vanhemmalle tyyppilliselle kampakeramiikalle on täällä nimittäin oletettava 23 - 22 m:n rantaviivaa, ja alimmat löydöt, ruudusta  $\beta$ :VII, tulivat n. 22,30 m:n korkeudelta, löytösyvyyden huomioonottaen. Kulttuurikerros olikin samanluontoista kuin ranta-asuinpaikoillamme, mikäli kapeasta koeojasta saattoi päätellä. Nuorimpaan tyyppilliseen kampakeramiikkaan kuuluvat palat ovat ehkä kaivausalueen III pääasutusjakson ajalta (rantatien varteen pudonneita). Saviastiain koristelussa on m.m. piirteitä, jotka muistuttavat Maarian Jäkärän ylimmän vyöhykkeen ja Säkijärven Meijermäen keramiikkaa, m.m. nuorakampaleimamaisia painanteita (ellei oikeatakin nuorakampaa). Piin runsaus ja pii-iskoksien isokokoisuus näyttää olevan erikoisen ominaista vanhimman tyyppillisen kampakeramiikan aikuisille asuinpaikoille (vrt. esim. Sääminki, Paaskylahti).

Valitettavasti olivat kaivaukseen varatut rahat ja aika jo niin tarkoin käytetyt, että laajempaa kaivausta tässä ei enää ehditty suorittaa. Rantaviiva jäi m.m. tarkemmin määraamättä.

Tohtori Hastigin alemmaksi rinteelle kaivamat koekuopat olivat tuloksettomia.

Löytöjä Hommansbyn Kvarnbackenilta.

(9273:395-398, 9278:1-2).

Selostettujen löytöpaikkojen itäpuolella Lappträskin jokeen katkennut harju jatkui joen itäpuolella Hommansbyn kylän alueella, jälleen pohjoiskoillista kohden, kuten kartasta 1 selviää. Täälläkin oli Loviisan - Lahden rautatieyhtiöllä isoja sorakuoppia, joista kerrottiin tulleen näkyviin nokipesiä ja myös saviastianpaloja. Maaperä oli hyvin kivikkoista soraa. Kaivaustöitä päättäessäni toivat mylläri M. Lindholmin pojat minulle joukon saviastianpaloja ja kvartsi-iskoksia, jotka he olivat noukkineet harjun eteläkärjessä joen itäpuolella sijaitsevan Lindholmin asuinrakerakmuksen (Forsbackan) luoteispuolelta, siinä soranotolta säilyneen patterimaisen harjunkappaleen reunaleikkauksista (ks. kuv. 3 ja 15). Löytöjä oli tavattu harjunjätteen eri puolilta. Selväpiirteisempää kulttuurikerrosta en kuivassa, kivikkoisessa sorassa saattanut huomata. Harjun päällys oli tässä 23,66 - 24,03 m, leikkauksen tyvi 20,44 m meren pintaa ylempänä. Palat kuuluvat tyypilliseen kampakeramiikkaan, ilmeisesti sen vanhempaan asteeseen (II:1), ja kyseessä on ranta-asuinpaikka, jonka n. 22 m korkealla sijainnut alareuna on soranotossa hävitetty.

Sittemmin, paikalta lähdettyäni, olivat Lindholmin pojat myös pohjoisempaa harjulta, rautatieyhtiön isoon hiekkakuoppaan valtamaan tieltä johtavan tien pohjoispuolelta löytäneet joukon saviastianpaloja (9278:1-2), nuorempaa tyypillistä kampakeramiikkaa.

N. 1 - 2 km tästä valtamaantietä myöten Lappträskiin päin on saman harjun laiteilta, luettelon mukaan Pernajan pitäjän (mikä voi olla mahdollista, sillä rajat kuuluvat täällä kulkevan aivan sikinsokin) Hommansbyn kylästä, Tallbackan ja Gränsbon talojen mailta löydetty leveä poikkikirves ja varttinänpyörän tapainen liuskehyyrä (9141:1-2). Arvatenkin on tällä harjulla ollut muuallakin kuin tässä mainituilla paikoin kivikautista asutusta.

## Y l e i s t ä.

Korkeusmittausten lähtökohdaksi otettiin rautatien ja valta-  
maantien risteys, joka Ramsayn mukaan (edellä main. p.) on 19.10 m  
merenpintaa ylempänä. Eri keramiikkalajien rantaviivat jäivät tar-  
kemmin määräämättä. Tähän vaikutti, paitsi se että osa harjua  
oli hiedanotossa hävitetty, se, että suurin osa asuinpaikka-alueen  
tutkimiseen varatuista varoista ja ajasta oli käytettävä uhattujen  
paikkojen (alueet I ja II) kaivamiseen. Harjun jyrkällä itärinteel-  
lä oli kivikautinen asutus asettunut myös tasasemmille kohdille  
(alueet I ja III), siitä huolimatta, että ne eivät <sup>ollut</sup> sijainneet  
aivan rannassa. Jonkunlaisiin likiarvoihin pääsemme kuitenkin.  
Varhaiskampakeramiaa esiintyi alueilla I ja II, siis n. 30 -  
27.5 m korkealla, mutta vähän vielä alueella III, 26.92 - 26.70 m  
yli meren p. Tyypillistä kampakeramiaa esiintyi alueilla III ja  
IV ynnä Hommansbyn puolisella löytöpaikalla, 26.90 - 22.5:n m:n  
korkeudella, eli siis alempana harjun rinteillä. Lappträskin löytö-  
jen mukaan, joiden korkeus on tosin määrätty ainoastaan topografi-  
kartan avulla, olisi varhaiskampakeramian alarajaksi oletettava  
n. 25 tai 24 m:n korkeuskäyrää, jonka mukaan tätä keramiikka-  
lajia odottaisi täältä vielä jonkunverran alemmaa. Vanhemman tyypil-  
lisen kampakeramian alaraja lienee hyvin lähellä kaivausalueelta  
IV saatua mittaa n. 22.30 m, mikä vastaa n. 73% Ramsayn täällä  
määräämästä litorinarajasta (30.62 m); Hommansbyn puoleisesta har-  
justa tavattu samanikäinen keramiikka, jonka alaraja ei ollut enää  
määrättävissä, ei sekään ollut paljon ylempää (n. 23,5 m). Mutta  
kaivauksesta III tavatun nuoremman tyypillisen kampakeramian ranta-  
asuinpaikat jäivät löytymättä. Kuten sanottu, odottaisi niille n.  
21 m:n alarajaa.

Vertaus varhaiskampakeramisten löytöpaikkojen kesken täällä ja  
Lappträskin Lindkosken kylässä on huvittava. Lindkoskella sijaitse-  
vat ne aivan savitasangon reunoilla, täällä taas harjun laella  
ja ylärinteillä, paikoilla mistä on laaja näköala eteläpuolisille  
tasangoille. Mutta Lindkosken tasanko onkin 25 - 21 m:n Andersbyn -

Hommansbyn tasanko taas vain 18 - 13 m:n meren pintaa ylempänä.

Kaivausalueet I ja III osoittivat, että kampakeramiset asuinpaikkamme eivät aina sijaitse läheskään aivan rannassa, havainto, joka on aikaisemmin tehty muualtakin (vrt. esim. Ranua, Kolonenäke; Ilmajoki, Piirtolankangas, allekirjoittaneen kertomus v:ltä 1925; Paimio, Toispuolojannummi; Lappträsk, Pockarbacken, M.l. 9420, ja Heimbackenin ylempi asuinpaikka, Cleven kertomus v:ltä 1929). Kaivausalueen III luonne viittaa jossain määrin ranta-asuinpaikoistamme eroavaan asuinpaikkatyyppiin, jolle Paimion Toispuolojannummi on toistaiseksi parhaana vastineena. - Nuorakeramiset tilapäislöydöt kaivausalueelta I ovat myöhempiä lisiä, jollaisiin olemme jo tottuneet etenkin Espoon ja Lappträskin asuinpaikoilla. Kenties se seikka, että Kvarnbackenin alinen savitasanko oli nuorakeramisellakin ajalla vielä ilmeisesti kokonaan veden alla, on syytä siihen, ettei tällaisia löytöjä tavattu sen enempää.

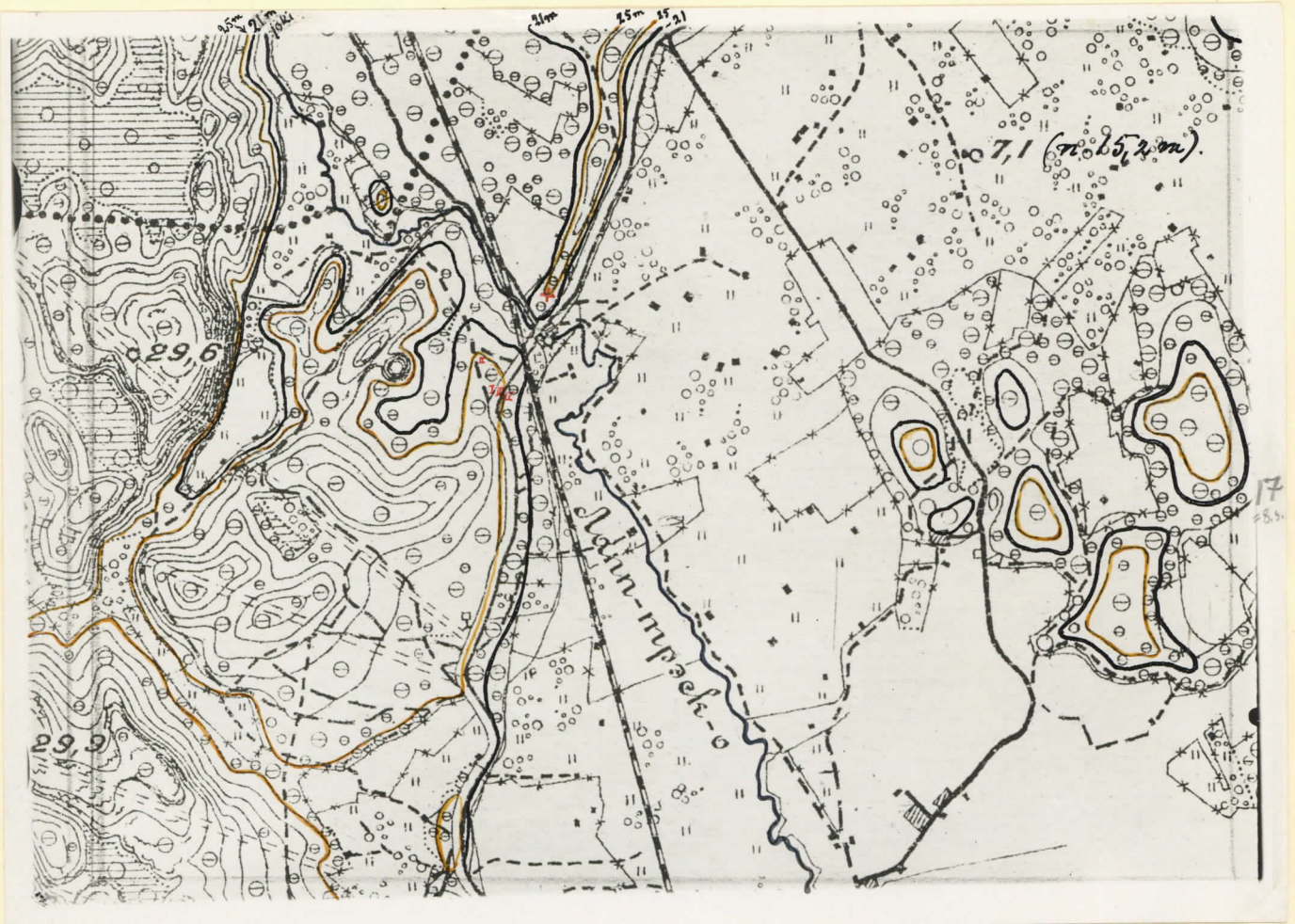
Topografinen kartta (kartta 1) antaa sangen mielenkiintoisen kuvan vesistösuhteista Kvarnbackenin seudulla kampakeramisen asutuksen aikana. 25 m:n rantaviivan aikana oli Andersbyn Kvarnbacken noin kilometrin laajuisena saarena ja löytöpaikat sijaitsivat tämän saaren koillikulmassa olevalla niemekkeellä, kaivausalue II aivan niemen pohjoiskärjessä. Niemen koillispuolella, siinä kohtaa missä rautatie ja Lappträskinjoki kulkevat, oli kapea salmi - tässä kohtaa oleva sola on nimittäin tuskin kokonaisuudessaan joen työtä - ja joen itäpuolella oleva harjun jatko oli kapeana niemenä, joka aallonmurtajan tapaan erotti harjun länsipuolella levittäytyvän lahden itäpuolisesta aukeasta selkävedestä. Hommansbyn puoliset asuinpaikkalöydöt ovat aivan tämän niemen eteläkärjestä. 21 m:n rannan aikana oli Andersbyn Kvarnbackenin saari etelässä ja lännessä yhtynyt jo mantereeseen, mutta asuinpaikkojen kohdalla olivat vesistösuhteet suunnilleen ennallaan. Ymmärtää hyvin, että harjun itäisivulle sijoittunut asutus hakeutui kernaasti ylemmäksi rinteelle, etäämmäksi tällä puolen olevan aukean ja tuulisen meren selän rannasta, ja että toiselta puolen suojaiseen lahteen pistävä niemenkärki (kaivausalue II), huolimatta siitä, että se antoi pohjoi-



seen päin, kelpasi ranta-asuinpaikan asemaksi.

Tutkimukset Liljendalin Kvarnbackenilla suoritin 24. IX - 3. X.  
1930.

*Aarne Tyräpää*



KARTTA 1.

LILJENDAL, ANDERSBY, KVARNBACKENIN KIVIK.

ASUINPAIKKA, VENÄL. TOP. KARTASTA SUURENNETTU.

N. 1:20.000.

(X:36).

RUSKEAVIIVA 12 saženiä = n. 25 m:n KORKEUSKÄYRÄ. ---

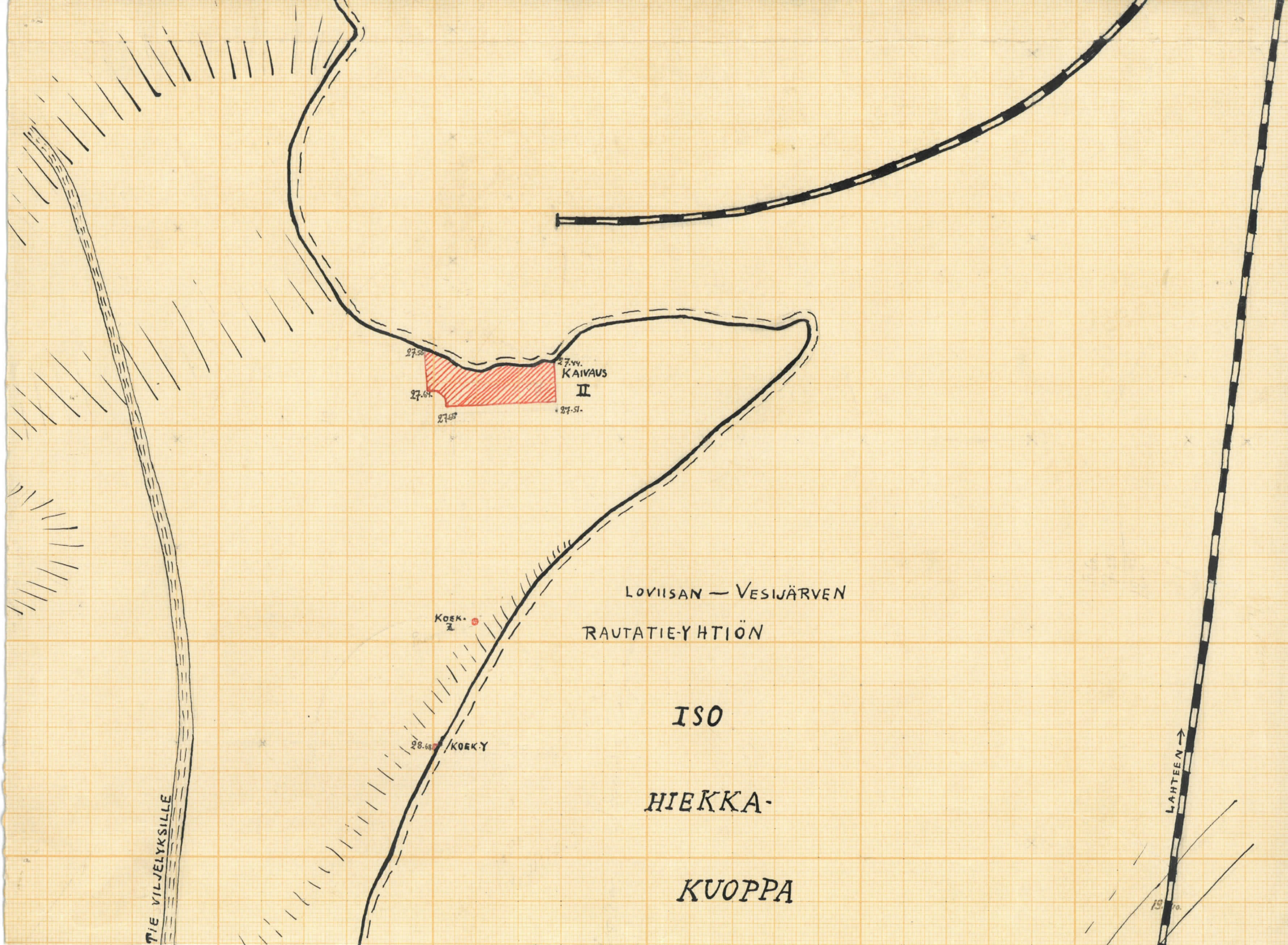
MUSTA VAHVIST.VIIVA. 10 " = " 21 " ———

SININEN VIIVA LAPPTRÄSKIN L. RUDOMIN JOKI.

I-IV ANDERSBYN KVARNBACKENIN KAIVAUSALUEET. *joet*

X HOMMANSBYN " LOYTOPAIKKA.

Kuntala Samegränsån  
Kaivuskertomukseen v. 1930.



27.50  
27.61  
27.65  
27.44  
KAIVAUS II  
27.51

LOVIISAN - VESIJÄRVEN  
RAUTATIEYHTIÖN

ISO  
HIEKKA-  
KUOPPA

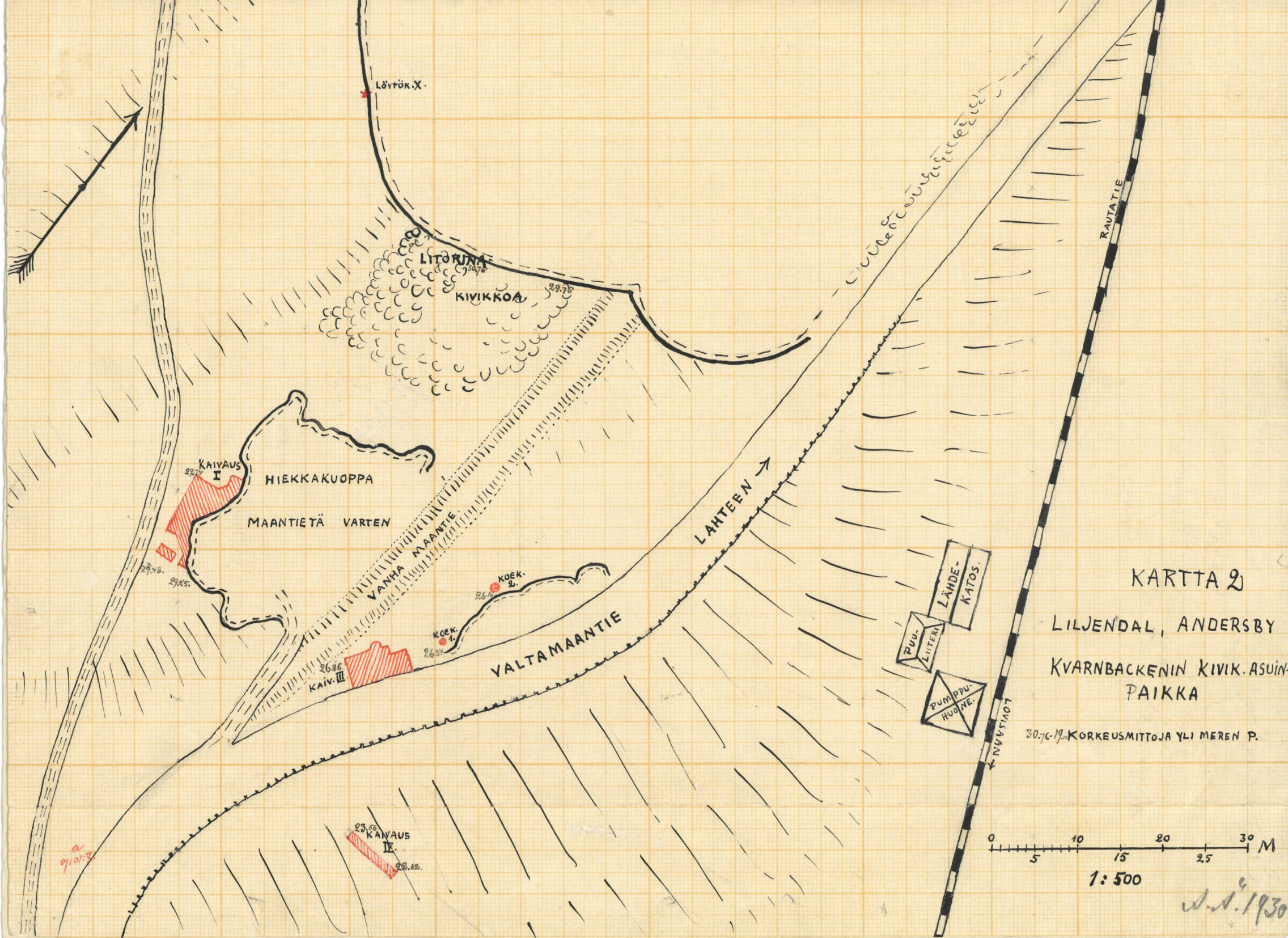
TIE VILJELYKSILLE

KOEK. 2

28.68 / KOEK.Y

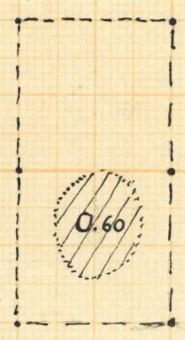
LAHTEN →

13.70



O N M L K


x  
10 29.78  
9 29.40  
8 29.35  
7 29.30  
6 29.25  
x



### KARTTA 3

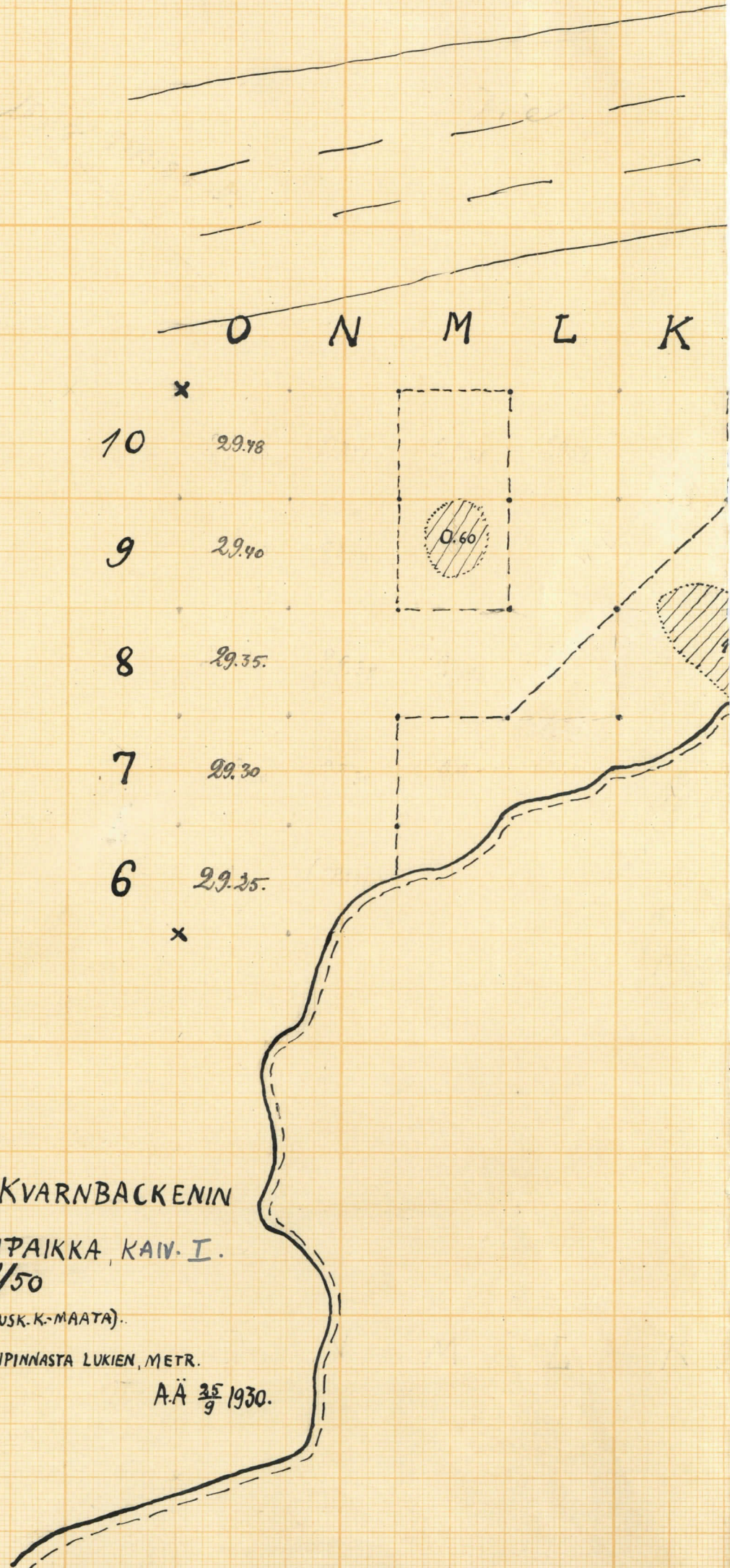
LILJENDAL, ANDERSBY, KVARNBÄCKENIN  
KIVIKAUTINEN ASUINPAIKKA, KAIV. I.

2 cm = 1 m 1/50

 KULTTUURIMAAKUOPPIA (RUSK. K.-MAATA).

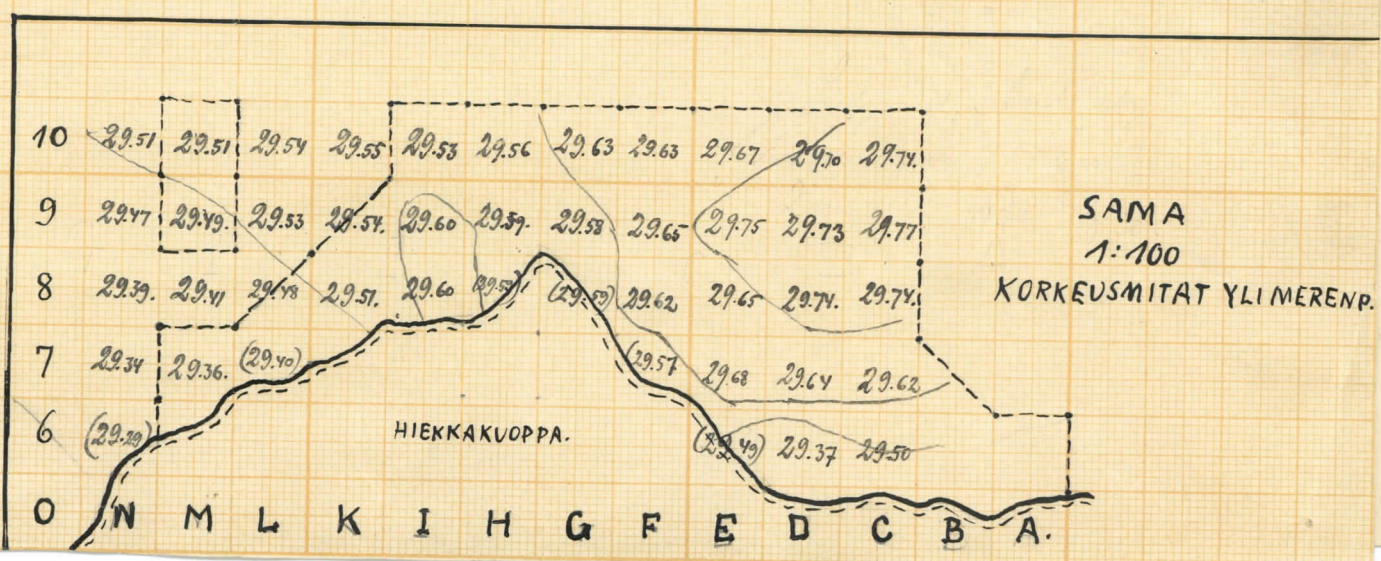
0.60-1.10 SYVYYSMITTOJA MAANPINNASTA LUKIEN, METR.

A.Ä. 35/9 1930.





HIEKKA KUOPPA.





## KARTTA 4.

LILJENDAL, ANDERSBY, KVARNBACKEN

KIVIKAUTINE N ASUINPAIKKA, KAIYAU S II.

2cm = 1m 1/50.

Aarne Kyriäinen 27.9.1930.

/// RUSKEATA KULTTUURIMAATA

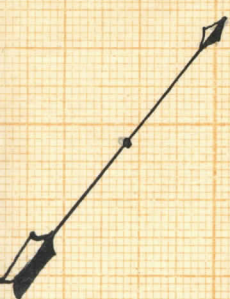
/// PUNERTAV. "

● HILTA

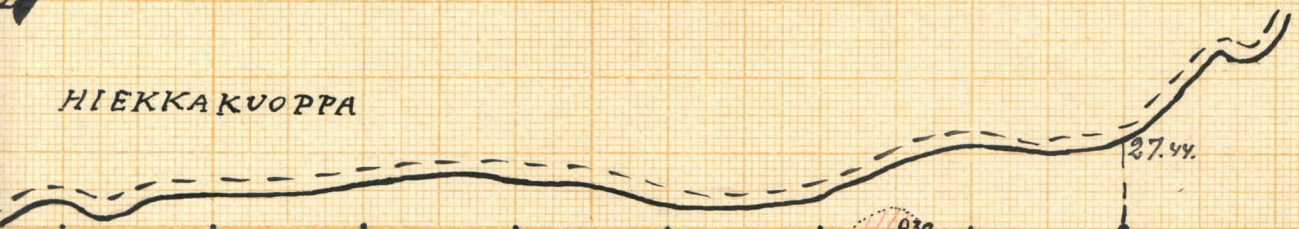
□ ISOJA KVARTSI-MÖHKÄLEITÄ

xx RUNSAAMMIN SAVIASTIANPALOJA.

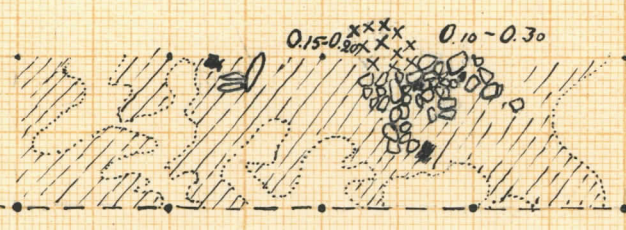
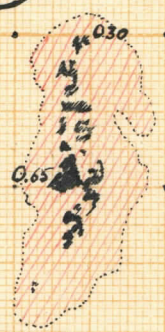
27.44-27.65 KORKEUSMITTOJA YLI MEREN P. } METR.  
0.10-0.65 SYVYYSMITTOJA MAANPINNASTA }



HIEKKAKUOPPA



27.44



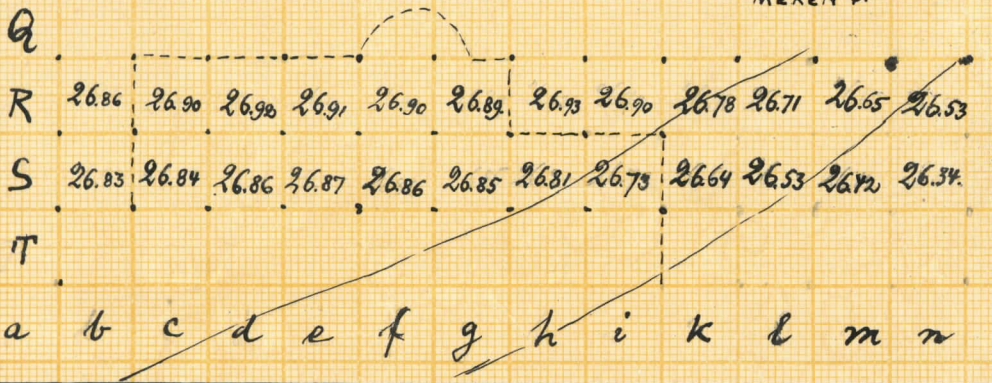
0.15-0.30    0.10-0.30

\*27.57

0    11    12    13    14    15    16    17



SAMA 1:100  
 KORKEUSMITAT YLI  
 MEREN P.



b c d e f g



V ALTAMAANTIE.

KARTTA 5.

LILJENDAL, ANDERSBY, KVARNBACKEN

KIVIK. ASUINPAIKKA. KAIVAUSET III.

- /// RUSKEATA KULTTUURIKERROSTA.
- /// LIKASEN HARM.

0.50 SYVYYSMITTOJA MAANPINNASTA LUKIEN.

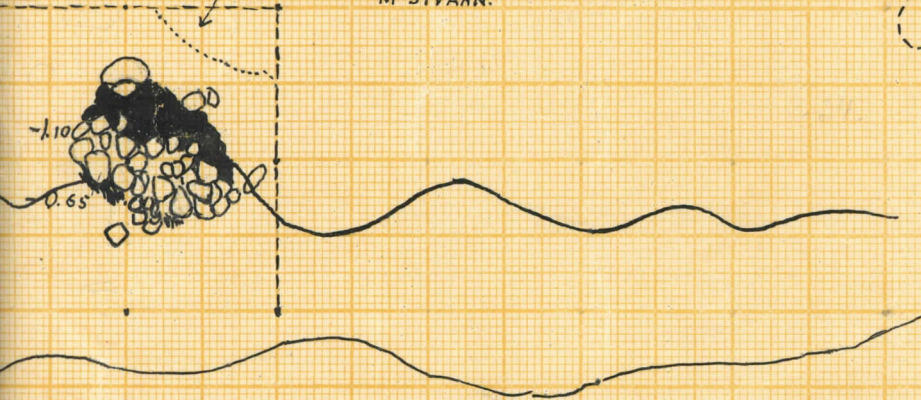
2cm = 1m. 1/50. Name Angräpä 30.9.1930.

h i k l m n

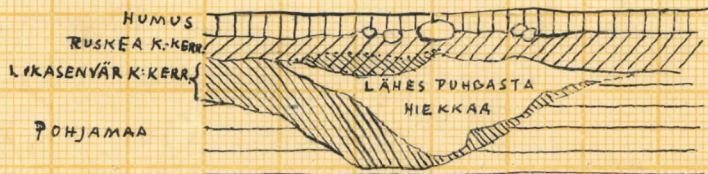


KULTTUURIKERROS ULOTTUU VAIN 0,30 M SYVÄÄN.

KOÖ, KUOPPA N:o 1.  
26.50.



Profiili e-f-g: Q→R



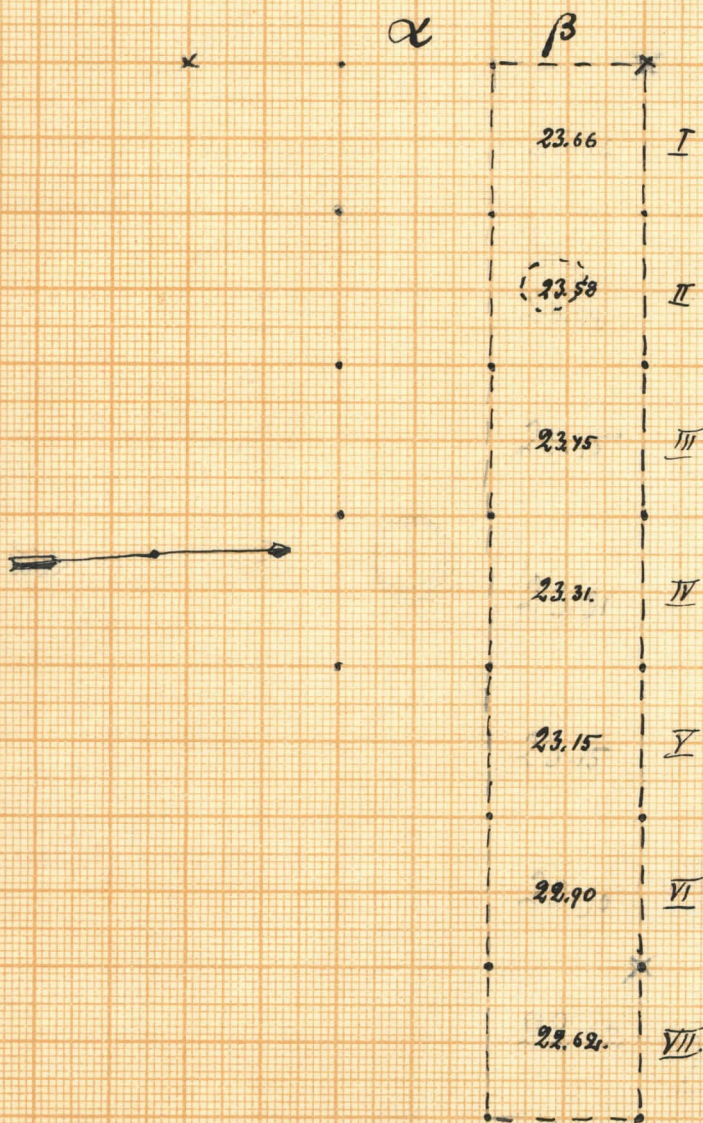
KARTTA 6.

LILJENDAL, ANDERSBY, KVARNBACKEN

KIVIK. ASUINPAIKKA. KOEKAIVAUS IV.

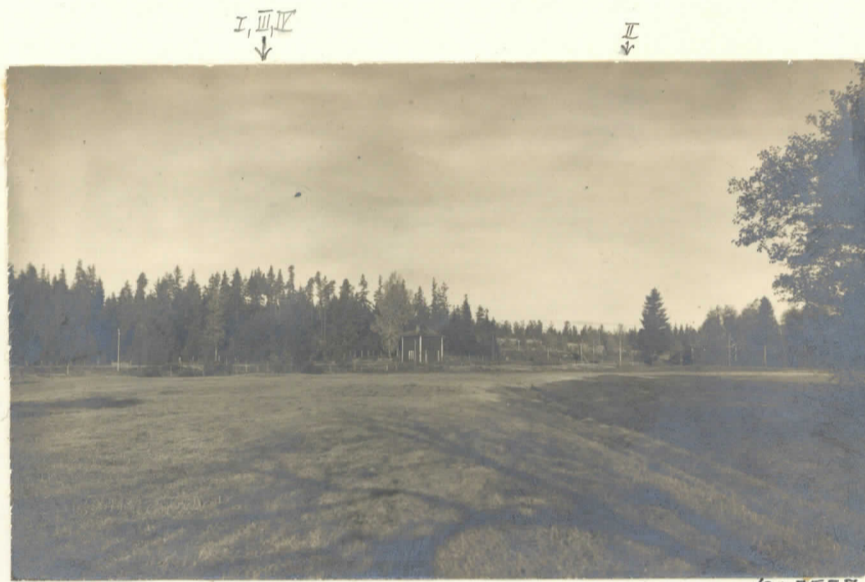
23.66 - 22,62 KORKEUSMITTOJAYLI MEREN P.

2 cm = 1 m. 1/50. Aarne Syrjänen 1. X. 1930.





Kuva 1. Näköala Kvarnbackenin harjulle ta-  
sangolta, kaakosta päin, Rudomin eli Lapp-  
träskin joen rantatörmältä. I. X. 1930. <sup>lev. 7556.</sup>



Kuva 2. Sama näköala kuin yllä, mutta joen toiselta ran-  
nalta. Keskellä kuvaa Lovisan radan pumpputuomi, siitä oikealle  
isoin hiikkakuopan itäosunaa. Kaivausalueet josta. buralien osoittamilla paikoilla.  
Valok. I. X. 1930. <sup>lev. 7557.</sup>



lev. 7558.

Kuva 3. Kvarnbacken  
jokiseenkin Koillisesta  
Rudomin joen itäpuo-  
letta mylläri Lindholmia  
luskilan Forsbackan jikalta.  
Kaivausalueiden I, II ja IV  
paikat osittain osoittamalla  
Kokurin. Aivan etu <sup>oikealla</sup> alalla <sup>siinä</sup>  
västä harjun leikkauksesta on  
myös asuinpaikka löydetty (927333).  
Valok. 26. IX. 1930.

Valok. Same Sjögren 1930.



Kuva 4. Loviisan rautatieen ornistaman <sup>lev. 7559.</sup> ison hiekkakuopan eteläpäätä, lähes pohjoisesta, rata-vallilta. Niukan kaudella on harjuleikkauksen korkein kohta liitorinakivikkovineen ja vähän taalempaan kaivausalue I. Vasemm. pumppukone. Valok. 26. IX. 1930.



Kuva 5. Kaivausalue I etelälounaasta; <sup>lev. 7560.</sup> haustalla liitorinakivikkoa. Valok. 25. IX. 1930.



Kuva 6. Kahviloma kaivausalueella I, <sup>lev. 7561.</sup> haustalla liitorinakivikkoa. Henkilöt vasemmalla oikealle tohtori Hartig, Ernfrid Björkell, Adalin talon emäntä ja Emil Pirén. 25. IX. 1930.



Kuva 7. Kaivausalue II pohjois-köylästä (x).  
lev. 7562.  
Valok. 27. IX. 1930.



Kuva 8. Kaivausalue II etelälounaesta; taalam-  
puna harjun jatkoa köylästä, vasem-  
malla harjun luoteispuolella viljelyksiä, oikeal-  
la mylläriin asunon pääty ja Hornmansbyn  
tasankoa harjun kaakkoispuolella. Valok. 26. IX. 1930.  
lev. 7563.



<sup>nos. 7564.</sup>  
Kuva 9. Kaivausalue II idästä. Hietikka-  
kuopan leikkaus sen takana valaisee  
maan alkuperäistä, hiekkaa sisältävää  
muotoa graikalla. Valok. 27. IX. 1930.



<sup>nos. 7565.</sup>  
Kuva 10. Kaivausalue II. Kivilatomukset  
ruudussa VII: 16-14 luoteesta päin.  
Valok. 29. IX. 1930.



Kuva 11. Kaivausalue III (miehet seisovat sen reunalla) jatkseenkin koillisesta. Maantien alapuolella (suolen IV osittamalla paikoin) kaivausalue IV. <sup>lev. 7566.</sup> Valok. 1. X. 1930.



Kuva 12. Kaivausalue III - etualalla, heti maantien vasemmalla puolella (ennen puiden turta) - lounasta päin. Metsän sisästä näkyy -suolen osittamalla kahden - Lovisan radan pump- puhuone (vrt. kuv. 1, 2, 4). <sup>lev. 7567.</sup> Valok. 26. IX. 1930.



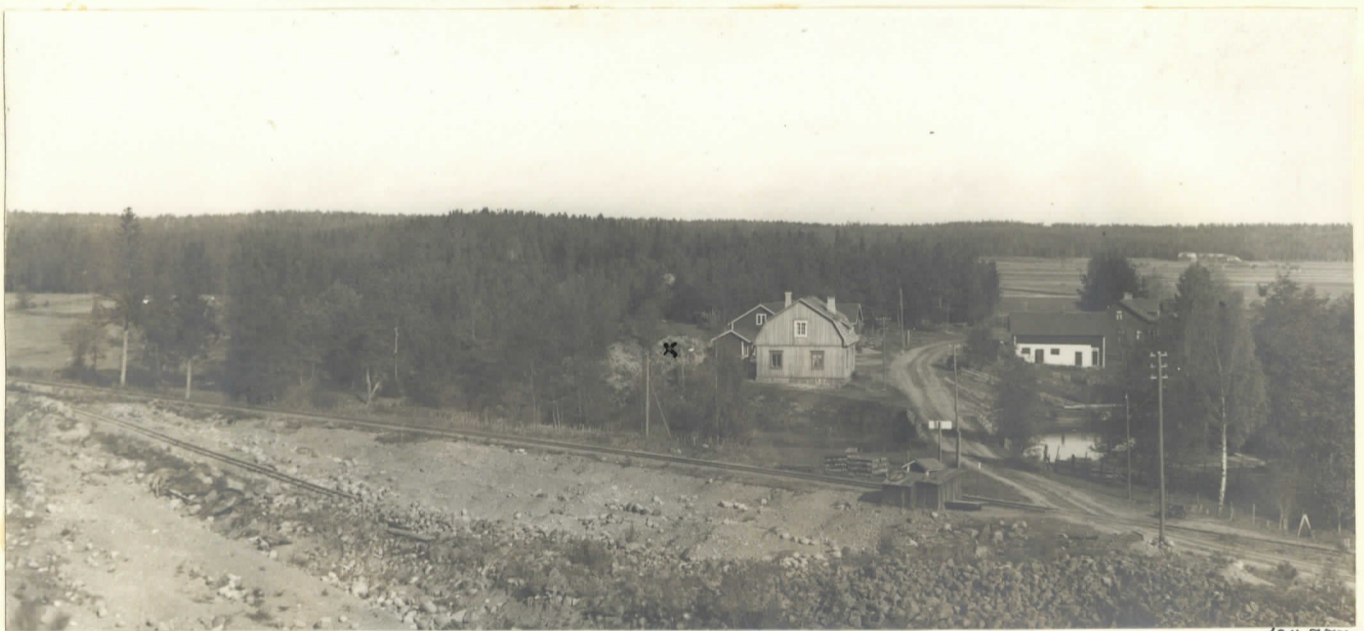
Kuva 13. Näköala kaivausalueesta III, jota näkyy etualalla, itään päin Hornmans- byn tasangolle. <sup>lev. 7568.</sup> Valok. 2. X. 1930.

Valok. Sannerbyrån v. 1930.





kuva 14. Kaivausalue III. Lössikiveys reun-  
duissa S-T: h-i, etelästä päin. Valok. 1. X. 1930.



kuva 15. Näköala Andersbyn Kvarnbackenilta, Lovi-  
san rautatieen hiekkakuopan reunan korkeimmalta koh-  
den (n.s. litorinäkivikolta) päijoiseen ja koilliseen. Etualal-  
la Lovisan rata, sen ja maanteen risteys ja Rudomin joki.  
Taalampana vasemmalla harjun luoteispuolisia vilje-  
lyksiä, harjun jatkoa koilliseen päin joen tuolla puolella, mät-  
läri Lintthalmi mustilan (Forsbackan) asuinrakennus ja sen  
vasemmalla puolella hiekkakuopan leikkaus, josta on myös  
kampakeramisia asuinpaikkaläyöjiä (x 9273-395-98; vit - kuv. 3);  
oikealla (joen takana) Adalin talo ja Taalampana Hornmans-  
byn tasankoa. Valok. 2. X. 1930.

Valok. Samestäpäin 9. 1930.