

NIVALA [2] Järvikylä, Hemminkangas

NIVALA [54] Järvikylä, Tikkala

Muinaisjäännösten tarkastuksia

Paula Purhonen 1981

NIVALA [2] Järvikylä, Hemminkangas

Maakumpuja. II.

Kl. Järvikylä

Tilat: Katajamäki (Ukkola) ja Somero RN:o 18:

Maanomistajat: Paavo Einari Töllli (Katajamäki) ja Kalervo Töllli (Somero)

Peruskarttalehti 2344 05 Karvoskylä, painettu 1962, koordinaatit: x = 8188, y = 5162, z = n. 110

Kertomukseen liittyy ote peruskarttalehdestä 2344 05 (sivu 2), kuvataulu (sivu 3), jossa on kuvat negatiiveista 54703-704, 54708, 54710-711 ja 54714, karttaluonnos (sivu 4) sekä negatiivit 54703-54714. Samassa yhteydessä on myös tarkastuskertomus Tikkanen kivikautisesta löytöpaikasta s. 5.

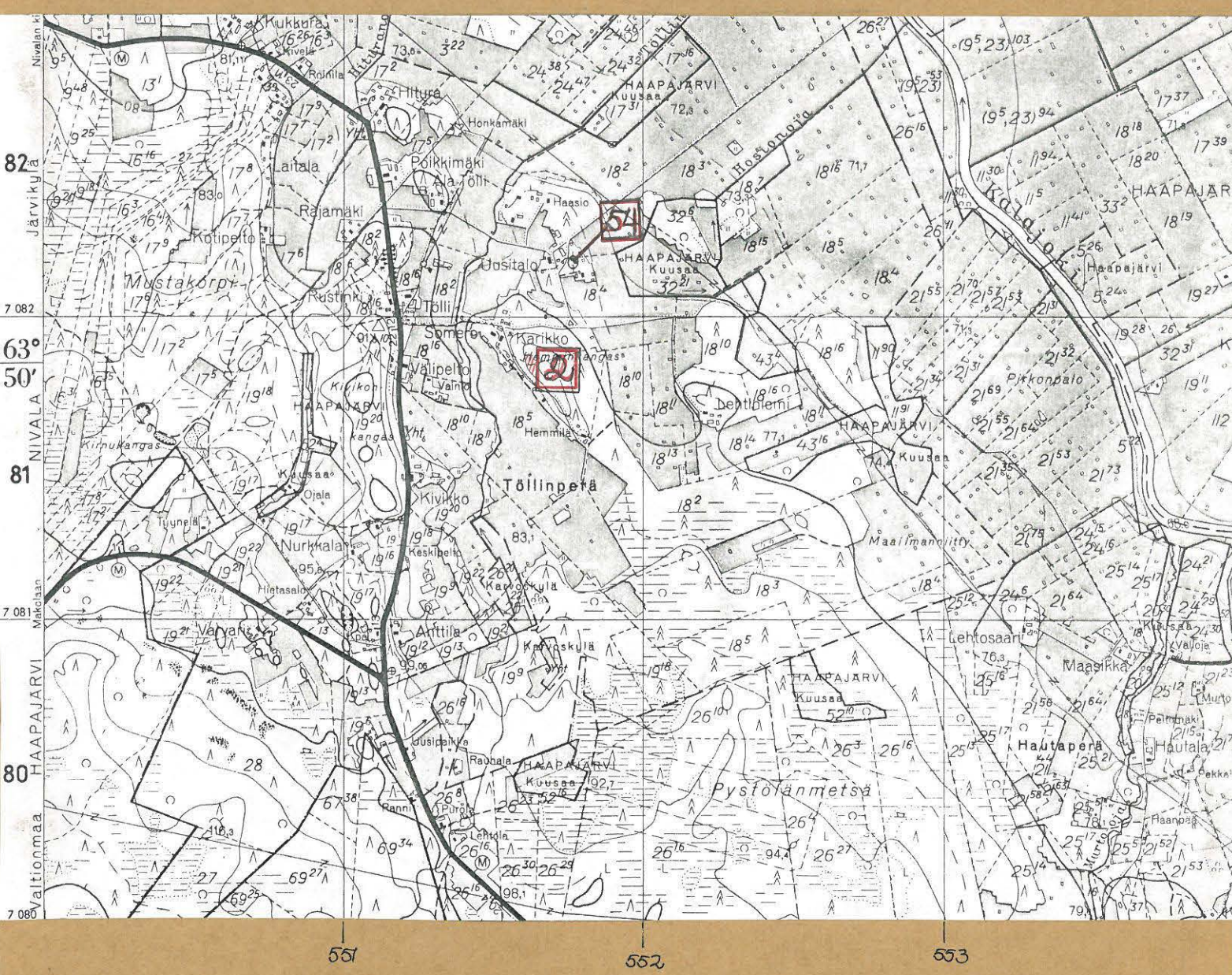
Maanmittaushallituksen toimesta suoritettavan uudistuskartoituksen yhteydessä merkitään peruskartoille myös maastossa näkyvissä olevien kiinteiden muinaisjäännösten sijainti. Museoviraston arkistotietojen mukaan on Nivalan Hemminkankaalla pyyntikuoppia, minkä takia alue tarkastettiin 26.5.1981. Mukanani oli maanmittaustekn. Juhani Lämsä Oulun kartastoyksiköstä.

Hemminkangas sijaitsee Nivalan Järvikylässä Töllinperässä, n. 11 km eteläkaakkoon Nivalan kirkolta mt. 763:n itäpuolella siitä n. 0,5 km:n päässä. Kangas on n. 400 m:n pituinen kaakko-luodesuuntainen, peltojen ympäröimä, maastosta selvästi kohoava hiekkaharjanne, jolla kasvaa komeaa männikköä. Pyyntikuoppia ei tarkastuksen yhteydessä havaittu, mutta sensijaan harjanteen länsireunassa oli neljä pitkänomaista maakumpua melko lähellä toisiaan (ks. karttaluonnos s. 4). Kummut muodostuivat punaisesta, karkeasta, ruosteensekaisesta maasta ja olivat turpeen peitossa. Geologi Kukkonen oli käynyt paikalla kesällä 1980 ja todennut, etteivät maakummut ole luontaisia. Tällöin niiden täytyy olla ihmisen tekemiä varsin kauan aikaa sitten. Isäntä Kalervo Töllli ei nimittäin tiennyt, kuka kummut olisi tehnyt ja missä tarkoituksessa. Kohteet voitaneen sisällyttää muinaismuistolain piiriin kuuluvaksi, vaikka vastaavanlaisia ei muualta tunnetakaan.

Helsingissä 6.5.1982

Paula Purhonen
Paula Purhonen

NIVALA 2 Järvikylä, Hemminkangas, 54 Tikkala



Ote peruskarttalehdestä 2344 05 Karvaskylä, mittakaava 1:20 000, painettu 1962
 Liittyy Paula Purhosen tarkastuskertomukseen (tarkastus 1981)



54703



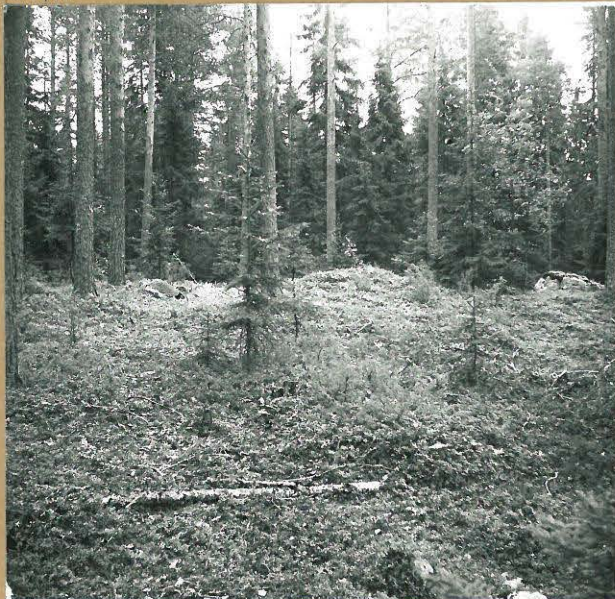
54704



54711



54710



54708

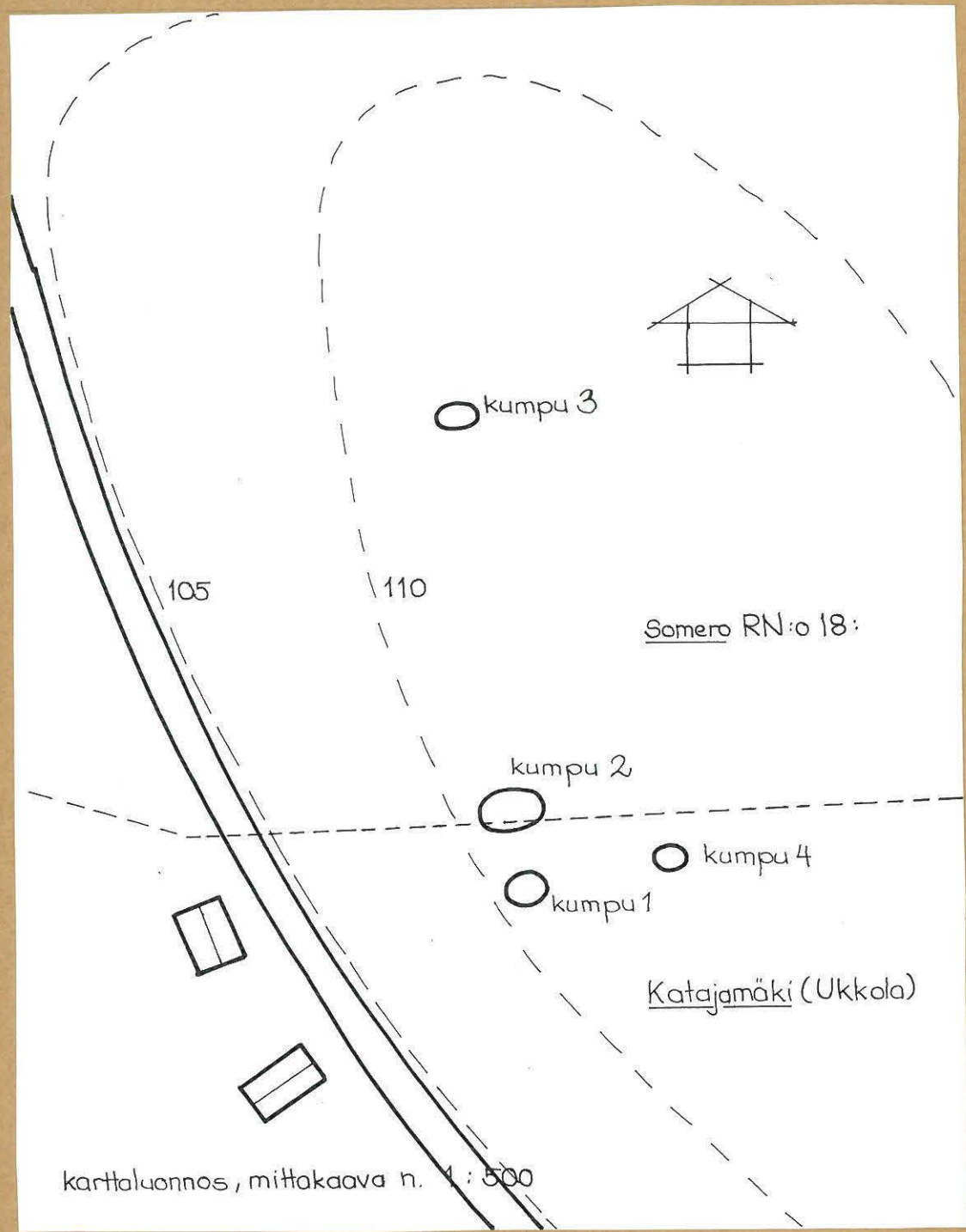


54714

Ylhäällä vas. kumpu 3 kaakosta kuvattuna. Ylhäällä oik. kumpu 2 luoteesta kuvattuna. Keskellä oik. kumpu 2 ja vas. kumpu 1 pohjoisesta kuvattuna. Alhaalla vas. kumpu 4 lounaasta kuvattuna ja oik. sama lähempää.

NIVALA [2] Järvikylä, Hemminkangas

SIVU 4



Liittyy Paula Purhosen tarkastuskeittomukseen (tarkastus 1981)

NIVALA [54] Järvikylä, Tikkala

Kivikautinen löytöpaikka. II.

Kl. Järvikylä

Tl. Tikkala RN:o

Maanomistaja Reino Raudaskoski

Peruskarttalehti 2344 05 Karvoskylä, painettu 1962, koordinaatit:
x = 8220, y = 5178, z = n. 100

Paikalta on löydöt: kiviesineitä Nivalan kotiseutumuseossa

Kertomukseen liittyy ote peruskarttalehdestä 2344 05 (sivu 2).

Nivalaan 26.5.1981 tekemäni tarkastusmatkan aikana poikkesin Hemminkankaalla (Nivala [2]) suoritetun tarkastuksen jälkeen myös lähellä olevassa Tikkanan talossa, jonka maalta kuulin Kalervo Tölliltä löydetyn kiviesineitä. Talossa käydessäni oli kotona vain isännän sisar. Hän kertoi kiviesineitä löydetyn muutamia kymmeniä vuosia sitten ja esineiden olevan Nivalan kotiseutumuseossa. Tarkkaa löytöpaikkaa hän ei kuitenkaan tiennyt.

Tikkanan talo sijaitsee Töllinperässä mt. 763:n ja Kalajoen välisellä alueella, n. 600 m itään edellisestä ja 1300 m länteen jälkimmäisestä sekä n. 300 m pohjoiskoilliseen Hemminkankaasta. Talon ympäristö on varsin tasaista eikä maaston perusteella voi arvioida mahdollisen kivikautisen asuinpaikan sijaintia.

Helsingissä 6.5.1982


Paula Purhonen