

# ARKEOLOGISEN KOHTEEN TARKASTUS

--	--	--

## Tunnistetiedot

Kunta: Nokia Muinaisjäännösrek.n 536 01 0003  
 Alue: Korvola Luokka: 2  
 Nimi: Ollila Ajoitus: esihistoriallinen  
 Kohteen laji: Kivirakenteet/röykkiöt Lukumäärä: 3  
 Kohteesta muita kortteja \_\_\_\_\_ kpl (ks. täyttöohjeet)  
 Tarkastaja: Tuula Heikkurinen-Montell Tarkastusaika: 2.8.2005

## Sijaintitiedot

Peruskartta 212302 Siuro Pinta-ala koordinaatit r. 4  
 p = 6823 210 i = 3308 020 z = 88  
 Suunta ja etäisyys kirkosta tms. Nokian kirkosta 7,5 km länsilounaaseen

## Hoito ja kunto (ks. täyttöohjeet)

A  B  C  D  E  F  G

## Tila ja omistaja (ks. täyttöohjeet)

Kylä/kaupunginosa: Korvola  
 Tila/Rno/Nimi 9 Aroniitty  
 tai Kortteli/tontti/palsta \_\_\_\_\_  
 Omistaja: Kalle Nikkilä Puhelin: 050 5994330  
 Osoite: Korvolantie 105 Postitmp: 37140 Nokia  
 Kiinteistötunnus 

536	412	9	
-----	-----	---	--

 vuokrattu, ks huomautukset

Lisää kiinteistöjä 1 kpl

**Aiemmat tiedot:** Eino Nikkilä, tarkastus 1936, Aarni Erä-Esko, inventointi 1948, Olli Soininen, tarkastus 1995, Vadim Adel, inventointi 2000

**Aiemmat löydöt:** KM 32209

**Tarkastuslöydöt:** -

# TARKASTUSKERTOMUS

## Liitteet:

kartat	ote peruskarttalehdestä 2123 02 Siuro, rekisterikartta 1:4000
muut liitteet:	-
negatiivit:	-
diat:	-

## Tarkastuksen aihe:

Kalle Nikkilän kirje 25.5.2005, maastokäynti 2.8.2005

### Kohteen kuvaus:

Ollilan kiinteään muinaisjäännökseen kuuluu kolme kiven- ja maansekaista rökkiötä. Yhtä niistä voidaan pitää mahdollisena hautana löytöjensä perusteella, palanutta luuta, rautakautista keramiikkaa, kuonaa ja kvartsi-iskos.

Maastokäynti tehtiin maanomistajan toivomuksesta ja se koski rökkiöitä nro 4. Ko. rökkiöstä on vuoden 2000 inventoinnissa löydetty pala keramiikkaa ja kvartsisydin ja pieni kvartsin pala. Keramiikka voisi C.Carpelanin mukaan olla ns. välivyöhykkeen keramiikkaa kivikauden loppupuolelta. Maastotarkastuksessa kaivettiin rökkiöön neljä pientä koekuoppaa (niihin jätettiin metallitikut merkeiksi).

Läntisin koekuopista sijaitsi 2,4 m itään rökkiön länsireunalla olleesta kuusesta. Pintaturpeen alla oli kiven- ja multamaansekainen, noin 25 cm paksu kerros. Sen alla oli vaaleaa hiesua. Ei löytöjä.

Kuoppa 2 sijaitsi rökkiön itäreunalla olevasta suuresta kuusesta 5 m länteen. Turpeen alla oli mullan ja kivensekainen 25 cm paksu kerros. Sen alla oli soraa. Ei löytöjä.

Kuoppa 3 sijaitsi lähellä lakea, 4 m isosta, itäreunan kuusesta länteen. Ohuen turvekerroksen alla oli 20 cm paksu tumman maan ja kivien kerros. Sen alla soraa. Ei löytöjä.

4. kuoppa kaivettiin rökkiön itärinteelle, isosta itäreunan kuusesta 2 m länteen. Kuopassa ei ollut turvetta, vain humusta 10-15 cm paksu kerros. Joukossa oli vähän kiviä. Alla hiesua. Ei löytöjä.

Rökkiön luonne ei selvinnyt. Edellyttää tarkempia tutkimuksia. Voisivatko löydöt liittyä kiveyksen alla olevaan asuinpaikkaan?

**Ympäristö ja maasto:** (vesistö, vesistöködi, rakennukset, tiet, sorakuopat jne)  
Röykkiöt sijaitsevat välittömästi Nokia-Siuro -tien eteläpuolella. Röykkiöt 1 ja 3 ovat peltosaarekkeissa. Kohde nro 4 on lehtometsässä.

**Laajuuden arviointiperuste:** Röykkiön 4 osalta V.Adelin inventointikertomuksessa ilmoittamat mitat

**Luokitusehdotus perusteluineen:** II

**Ehdotus suoja-alueeksi:**

**Havaintomahdollisuudet:** kohtalaiset, maanomistaja raivasi pusikkoa röykkiön päältä

**Opas:** Kalle Nikkilä

**Rauhoitustoimenpiteet maastossa**

**Tiedossa olevat maankäyttösuunnitelmat, kiireellisyys:** Alue, jossa röykkiö nro 4 sijaitsee, on tarkoitus myydä rakennusmaaksi

**Lähilöytöjä.** - Röykkiö nro 3 sijaitsee noin 70 m päässä lännessä

\*\*\*\*\*

**Selostus jätetty**

Aika 5.8.2005

Paikka Helsingissä

  
Allekirjoitus

**Jatkotoimenpiteitä:****Huomautuksia (esim. perimätieto) ja lisäyksiä:****Täyttöohjeita:****Tunnistetiedot**

Mikäli kohteen alueella on useampia muinaisjäännöslajeja (esim. asuinpaikka ja röykkiötä), täytä samalla nimellä ja inventointinumerolla useampi kortti

**Hoito ja kunto**

**A. Kunto:** 1=koskematon, 2=tutkittu osittain, 3=tutkittu kokonaan, 4=tuhoutunut osittain, 5=tuhoutunut kokonaan, 6=tutkittu ja tuhoutunut osittain, 7=tutkittu ja tuhoutunut kokonaan

**B. Alkuperäisyys:** 1=täysin alkuperäinen, 2=entisoity osittain, 3=entisoity kokonaan 4=siirretty alkuperäiseltä paikaltaan

**C. Hoitotarve:** 1=vaatii entistämistä, 2=vaatii kunnostamista, 3=vaatii puhdistamista tai esiin kaivamista, 4=vaatii tuki- tai suojarakenteita, 5=vaatii tutkimuksia tuhoutumisen estämiseksi, 6=vaatii jatkuvaa hoitoa, 7=ei vaadi hoitotoimenpiteitä

**D. Hoitotilanne:** 1=peruskunnostettu, 2=tuettu rakentein, 3=pidetään puhtaana

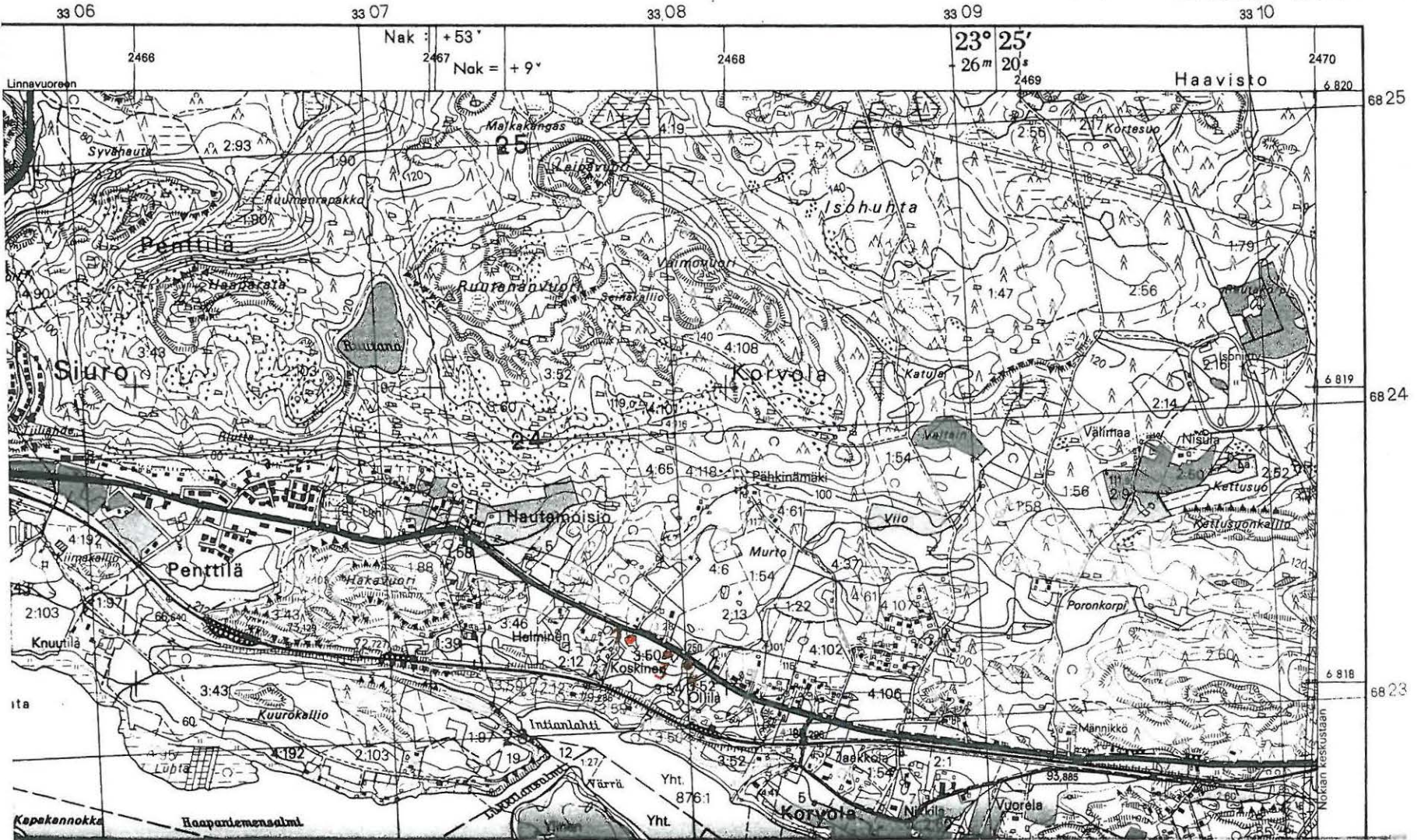
**E. Rajaustarkkuus:** 1=rajattu arvion pohjalta, 2=rajattu osittaisella koekaivauksella, 3=rajattu kokonaan epävarmasti koekaivauksin, 4=rajattu kokonaan luotettavin koekaivauksi, 5=rajattu näkyvien rakenteiden perusteella

**F. Vahvistustapa:** 1=rajattu vain muinaisjäännös, 2=rajattu vain suoja-alue, 3=rajattu sekä muinaisjäännös että suoja-alue

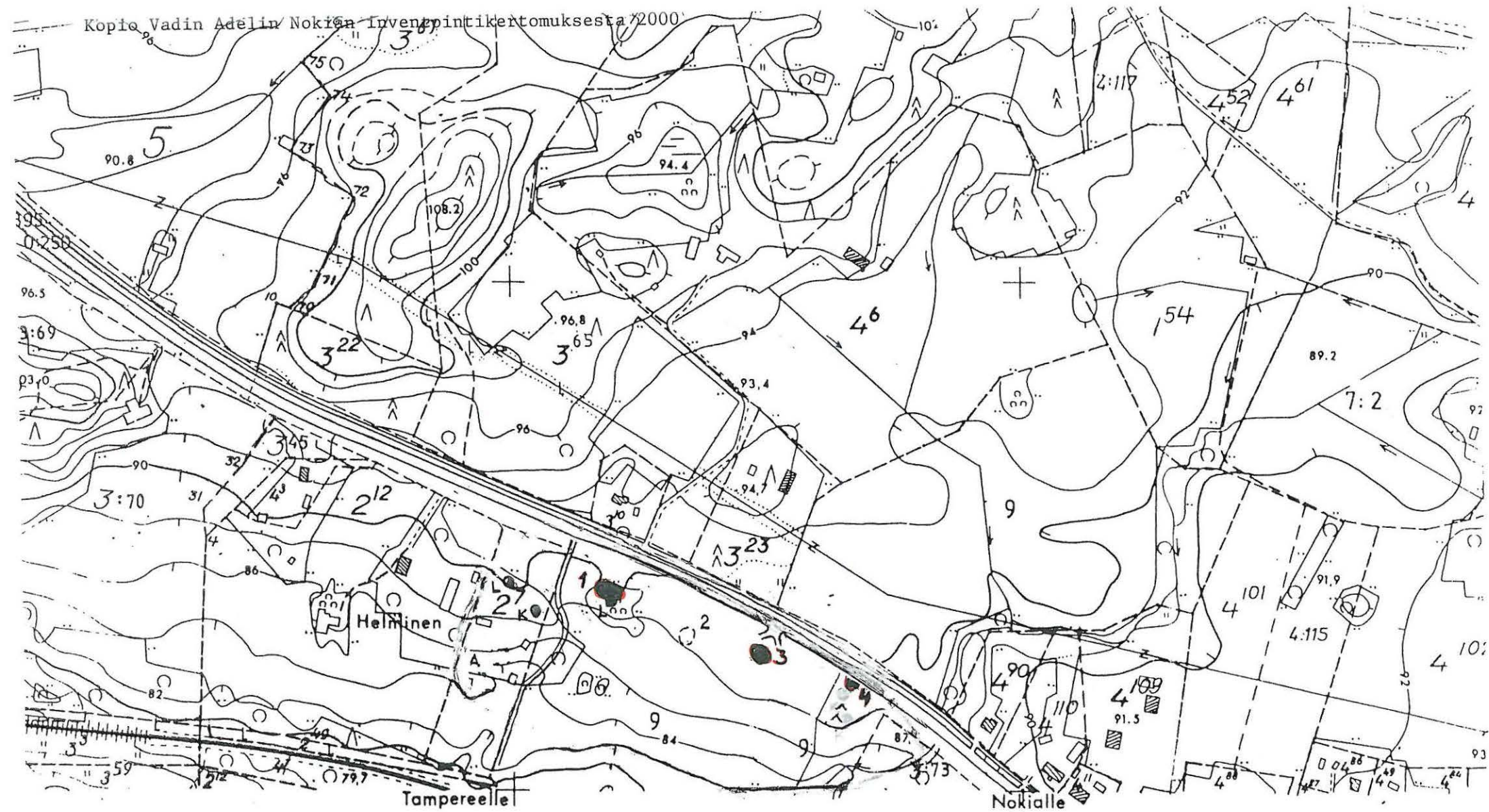
**G. Maastomerkintä:** 1=kuparitaulu, 2=kertova taulu, 3=paalurajaus ilman taulua, 4=paalurajaus ja taulu, 5=aitaus ja taulu, 6=rakennus ympärillä ja taulu

**Tila ja omistaja**

Mikäli kohde on useamman kylän tai kunnan alueella, TÄYTÄ LISÄKORTTI



● = räjökivi



Olila [3], kiven- ja maansekaisia röykkiöitä sekä historiallisia kivi- ja maarakenteita  
Yleiskartta 1:4000, pohjana rekisterikartta.

●<sub>1</sub> röykkiö ja sen nro    ○<sub>2</sub> tuhoutunut röykkiö

⊙ historiallisen ajan kohde (K = kuoppa, L = kivilatomus tai -kasa, A = kiviaita)