

Arkeol. O. 243/14.6.1995  
myöh. 10.2.97

# ARKEOLOGISEN KOHTEEN TARKASTUS

--	--	--

## Tunnistetiedot

Kunta: Nousiainen Inventointinumero: Ei ole inventoitu.  
Alue: Santamala Luokka: -  
Nimi: Perkkovuori Ajoitus: N. 2300 eKr. tai nuorempi.  
Kohteen laji: Kivikauden asuinpaikka Lukumäärä: 1  
Kohteesta muita kortteja \_\_\_\_\_ kpl (ks. täyttöohjeet)  
Tarkastaja: Esa Laukkanen Tarkastusaika: 24 / 8 1994

## Sijaintitiedot

Peruskartta: 1044 08 Koljola Pinta-ala Ei tiedossa.  
x= 6723 01 y= 1560 29 z= N. 30  
Suunta ja etäisyys kirkosta tms. Nousiaisten kirkosta n. 1750 m länteen.

## Hoito ja kunto (ks. täyttöohjeet)

A  4 B  1 C  5 D  E  F  G

## Tila ja omistaja (ks. täyttöohjeet)

Kylä/kaupunginosa: Santamala  
Tila/Rno/nimi: \_\_\_\_\_  
tai Kortteli/tontti/palsta: \_\_\_\_\_  
Omistaja: Nousiaisten kunta Puhelin: 921-791211, FAX 791210  
Osoite: \_\_\_\_\_ Postitmp: \_\_\_\_\_  
Kiinteistötunnus:      Vuokrattu, ks. huomautukset.

Lisää kiinteistöjä \_\_\_\_\_ kpl

## Aiemmat tiedot:

-

## Aiemmat löydöt:

-

## Tarkastuslöydöt:

3 saviastian palaa, 2 kvartsi-iskosta.

KU 28799 diar. 19.6.1995

# TARKASTUSKERTOMUS

## Liitteet:

kartat \_\_\_\_\_ -  
muut liitteet \_\_\_\_\_ -  
negatiivit \_\_\_\_\_ -  
diat \_\_\_\_\_ -

## Tarkastuksen aihe:

Luin sanomalehdestä (Vakka-Suomen Sanomat, 12.8.1994), että Perkkovuori on kesäkuussa 1994 hyväksytyn osayleiskaavan mukaan aluetta, jonne tulee uudisrakentamista. Perkkovuoren lounaispään on suunniteltu uuden asuntoalueen paikka. Lisäksi entuudestaan olivat tiedossani jäljempänä mainittavat lähilöydöt, jotka näyttivät viittaavan mahdollisuuteen, että Perkkovuorella olisi muinaisjäännöksenä kivikauden asuinpaikka.

## Kohteen kuvaus:

Löytöpaikka on etelään laskeutuvassa mäenrinteessä metsätien kaarteissa. Maa-aines on hiekkaa. Siinä en havainnut minkään laajuista värjäytymistä. Kiviä, jotka olisivat soran rakeitten karkeusluokkaa tai sitä kookkaampia, ei hiekkakerroksessa löytökondalla erityisen paljon ole. Puusto on lähinnä matalaa havumetsää. Muussa kasvustossa erottuu esim. katajia, kanervaa, sammalta, ruohikkoa. Tarkastuslöydöt ovat metsätien ojasta ja sen laiteilta irtomaasta.

**Ympäristö ja maasto:** (vesistö, vesistököödi, rakennukset, tiet, sorakuopat jne)

Paikalla olevaa metsätietä reunustaa oja vain toisella laidalla, koillispuolella. Vaikuttaa, että metsätielle ei ole mihinkään kohtaan tuotu sepeliä tai soraa muualta. Tien koillispuolella on löytökohtan vieressä vanha umpeen kasvanut hiekkakuoppa. Kaksi siirtolohkareta on löytöpaikan tuntumassa, kauempana lisäksi muita.

Ainoa havaitsemani muutos peruskartan (v. 1984) esittämään Perkkovuoren maastokuvaan oli se, että Perkkovuoren metsäalueen eteläkärjessä sijainnut asuinrakennus oli purettu. Liikuin vain Perkkovuoren lounaispäässä, lähinnä teitä myöten.

**Laajuuden arviointiperuste:** Laajuutta on vaikea määrittää vielä niiden harvalukuisten löytöjen perusteella, jotka on tähän mennessä tallennettu.

**Luokitusehdotus perusteluineen:** II. Vanha hiekanottoaika on saattanut hävittää asuinpaikka-alueita melkoisestikin.

**Ehdotus suoja-alueeksi:** Muinaisjäännöksen laajuuden tai suoja-alueen määrittäminen edellyttäisi koekaivauksen tekemistä.

**Havaintomahdollisuudet:** Ojaleikkausta pystyi havainnoimaan laajasti, koska siinä ei ollut kasvillisuutta.

**Opas:**

**Rauhoitustoimenpiteet maastossa:**

**Tiedossa olevat maankäyttösuunnitelmat, kiireellisyys:**

Paikalle on suunnitteilla uudisrakentamista, kts. kohta "Tarkastuksen aihe".

**Lähilöytöjä:** Nousiaisten inventointikertomuksessa (v. 1958) sivulla 12 mainittu numeroton Hakapellon kivitaltta on löytynyt Perkkovuoren vieressä olevalta pellolta. Turun yliopiston arkeologian osaston luettelonumerolla 598 on löytöjä, mm. iskoksia Perkkovuoren (jatk.

\*\*\*\*\*

Selostus jätetty

24/8 1994 Nousiäisissä

Aika

Paikka

Esa Luukkainen

Allekirjoitus

seur.  
sivulla  
kohdassa  
"Huomau-  
tuksia".)



## Jatkotoimenpiteitä:

## Huomautuksia (esim perimätieto) ja lisäyksiä:

Löytöpaikalla panin merkille 3-4 mahdollisesti tulen vaikutuksesta lohkeillutta, nyt suunnilleen tennispallon kokoista, kiveä. Ne jätin paikoilleen. Hiiltä tai nokea en niiden yhteydessä havainnut, eikä löytöpaikalla muutenkaan. Mainitut kivet löytyivät etäältä toisistaan ojan reunoilta.

(Jatkoa edellisen sivun kohdasta "Lähilöytöjä")...viereisiltä pelloilta. Kivikauden löytöjä on myös Perkkovuorta lähellä olevalta Ramaharjan mäeltä (taltat KM 3597:2 ja 8165:3) ja peltoaukealta, joka on Ramaharjan ja Koljolan linnavuoren välissä (Kiukaiskulttuuriin kuuluva kourutaltoa, sen löytöpaikka tarkastettu 15.5.1984 Heljä Brusilan ym. toimesta. Tieto kourutalton luettelonumerosta ei ole tätä kirjoitettaessa saatavilla.). Koljolan linnavuoren läheltä on Antti Lonki tallentanut iskoksia (Turun yliopiston arkeologian osaston luettelonumerolla 72.)

## Täyttöohjeita:

### Tunnistetiedot

Mikäli kohteen alueella on useampia muinaisjäännöslajeja (esim. asuinpaikka ja röykkiöitä), täytä samalla nimellä ja inventoin-  
tinumerolla useampi kortti

### Hoito ja kunto

- A. **Kunto:** 1=koskematon, 2= tutkittu osittain, 3= tutkittu kokonaan, 4=tuhoutunut osittain, 5= tuhoutunut kokonaan, 6=tutkittu ja tuhoutunut osittain, 7=tutkittu ja tuhoutunut kokonaan
- B. **Alkuperäisyys:** 1=täysin alkuperäinen, 2=entisoity osittain, 3=entisoity kokonaan, 4=siirretty alkuperäiseltä paikaltaan
- C. **Hoitotarve:** 1=vaatii entistämistä, 2=vaatii kunnostamista, 3=vaatii puhdistamista tai esiin kaivamista, 4=vaatii tuki- tai suojarakenteita, 5=vaatii tutkimuksia tuhoutumisen estämiseksi, 6=vaatii jatkuvaa hoitoa, 7=ei vaadi hoitotoimenpiteitä
- D. **Hoitotilanne:** 1=peruskunnostettu, 2= tuettu rakentein, 3=pidetään puhtaana
- E. **Rajaustarkkuus:** 1=rajattu arvion pohjalta, 2= rajattu osittaisella koekaivauksella, 3= rajattu kokonaan epävarmasti koekaivauksin, 4= rajattu kokonaan luotettavin koekaivauksin, 5=rajattu näkyvien rakenteiden perusteella
- F. **Vahvistustapa:** 1=rajattu vain muinaisjäännös, 2=rajattu vain suoja-alue, 3=rajattu sekä muinaisjäännös että suoja-alue
- G. **Maastomerkitä:** 1=kuparitaulu, 2=kertova taulu, 3=paalurajaus ilman taulua, 4=paalurajaus ja taulu, 5= aitaus ja taulu, 6=rakennus ympärillä ja taulu

### Tila ja omistaja

Mikäli kohde on useamman tilan tai kylän alueella, TÄYTÄ LISÄKORTTI

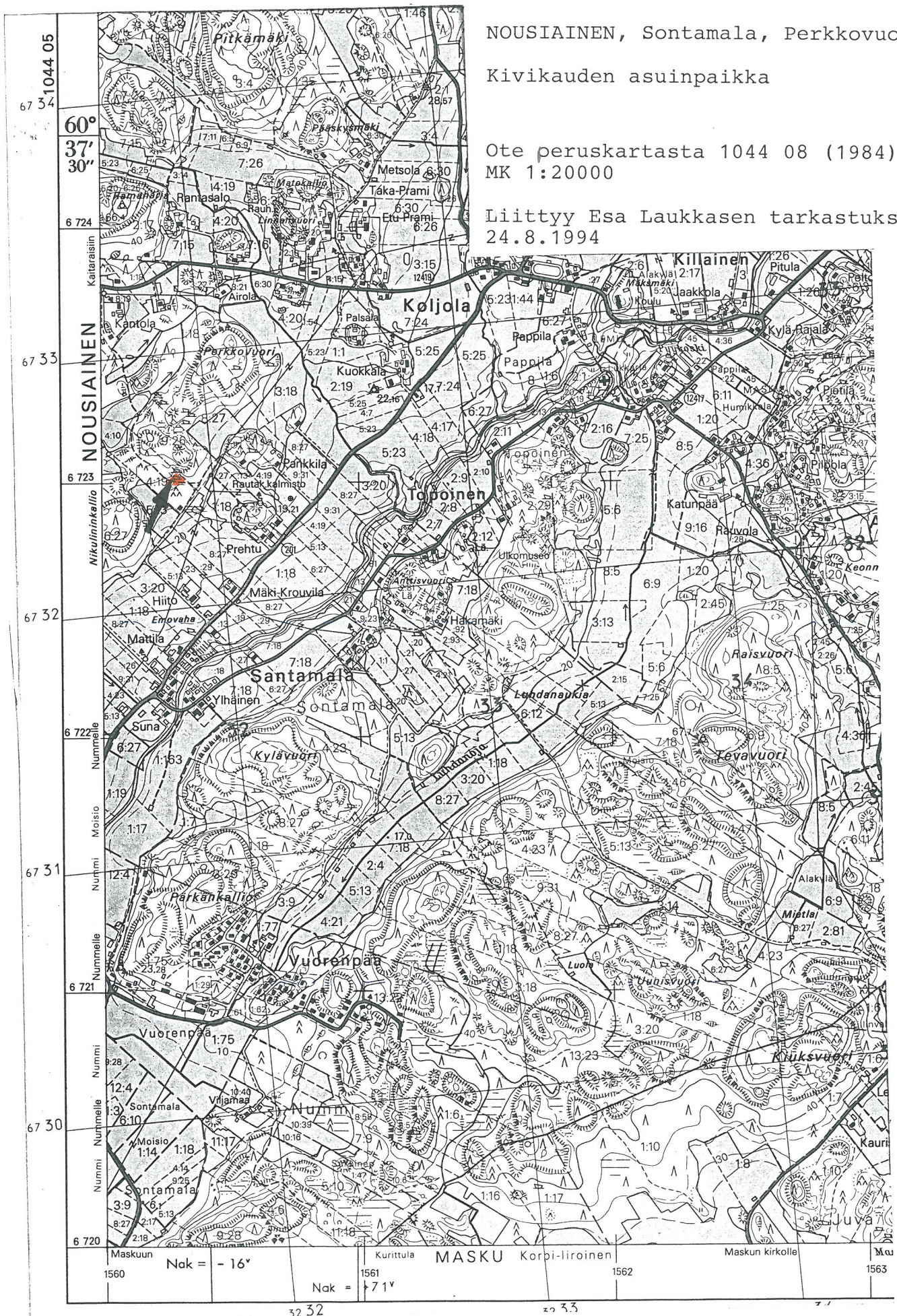


NOUSIAINEN, Sontamala, Perkkovuori

Kivikauden asuinpaikka

Ote peruskartasta 1044 08 (1984)  
MK 1:20000

Liittyy Esa Laukkasen tarkastukseen  
24.8.1994





## Keskustan osayleiskaava valmistui

# Nousiainen valmiina nousuun

Nousiaisten kunnanvaltuusto hyväksyi keskustan osayleiskaavan kesäkuun puolessa välissä. Uusi, vuoteen 2010 asti tähtäävä osayleiskaava sisältää runsaasti asuinaluevarauksia sekä muutamia uusia pienteollisuusalueita. Kaava ohjaa alueen asukkaita ja maanomistajia rakentamisen ohella maiseman ja kylämiljöön säilyttämiseen.

Edellinen osayleiskaava oli seitsemän vuoden takaa. Kaavatyön alussa talvella 1992 aluetta päätettiin laajentaa, jotta tietyt erityiskysymykset tulivat paremmin käsitellyä. Kaavoitettu alue käsittää Nousiaisten keskustan ja asemanseudun sekä valtatie 8:n lähialueet Maskun rajalta Mynämäen rajalle. Alueeseen sisältyy osa vuoden 1984 Kirkonseudun osayleiskaavan aluetta. Runsaasti

suunnitetta jatketaan samalla vuotuisella lisäyksellä vuoteen 2010, on Nummen osa-alueella silloin asukkaita noin 3800. Lisäys vuodesta 1990 olisi noin +1300 asukasta.

### Taajamarakenne eheäksi

Osayleiskaavan pohjana olivat aikaisemman osayleiskaavan lisäksi vahvistetut rakennuskaavat ja seutukaavat, joiden aluevarauksia tarkennettiin ja täydennettiin.

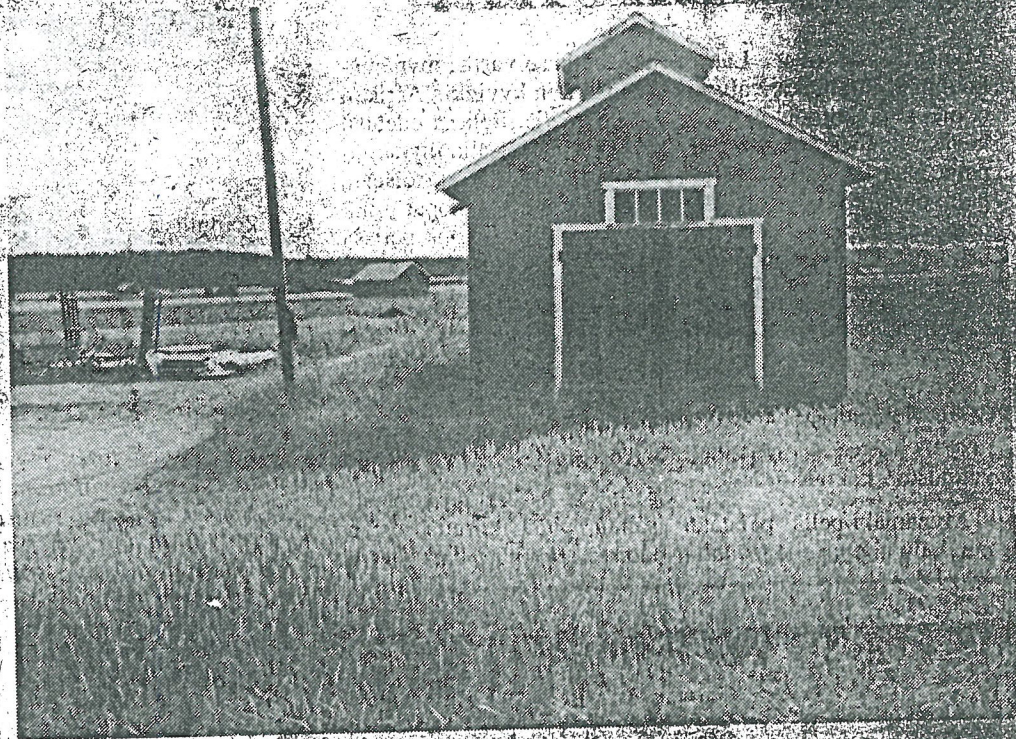
Uudet asumiseen ja ympäristöhäiriöitä aiheuttamattomaan teollisuuteen tarkoitetut alueet osoitettiin pääosin kunnan omistamalle maalle. Myös yksityisten omistamille maille on rakentamista osoitettu, jotta aluevarauksista muodostuisi luontevia kokonaisuuksia ja jotta niitä olisi riittävän laajalti. Aluevaraukset on maanomistuksesta, maanhankinnasta ja muista epävarmuustekijöistä johtuen osoitettu jonkin verran ylimitoitettuna.

Keskustan rakennuskaavoitetun alueen rungon muodostavat keskustan taajama-

kaudella oletettu kasvavan koko kunnassa noin 175 työpaikalla. Osayleiskaavassa on mahdollisuuksien mukaan pyritty osoittamaan riittävästi alueita teollisuusrakentamista varten sijainniltaan, yhteyksiltään ja kooltaan erilaisilta alueilta. Pienteollisuusalueita on osoitettu aseman kaakkoispuolelle, Lammavuoren alueelle Repolan paikallistien varteen sekä Kaita-raitentien varteen. Kokonaiskerrosalatarvetta arvioitaessa on otettu huomioon, että osa uusista työpaikoista sijoittuu nykyisiin yksityisiin palveluyrityksiin ja osa sijoittuu asuinrakennusten yhteyteen.

### Maatalousalueet

Nousiaisten peltöjen on aina sanottu olevan maan parhaita. Viljelysmaata ei juuri olekaan saatu rakentamiseen lukuunottamatta maatalojen talouskeskuksia, jotka kuuluvat varsinaissuomalaiseen peltomaisemaan olennaisena osana. Uusi kaava ei ohjaa uutta rakentamista pelloille. Eri perusteilla maa- ja metsä-



Runas puolet Nousiaisten keskustan kaava-alueesta on osoitettu maa- ja metsätalousmaaksi.

Tämän johdosta valtatielle on suunniteltu rinnakkaisteitä.

Olemassa olevien ja rakenteilla olevien kevytliikenteen reittien verkkoa on osayleis-

### Osayleiskaavan oikeusvaikutukset

Kunnanvaltuuston hyväksynnän ensimmäisen asteen osayleiskaavan ohjausvaikutus

tuotannon tai kunnan suunnitelmallisen rakentamisen edistämistä varten.

— kunnalla on etuosto-oikeus kiinteistökaupassa, jo-



Aiheeseen sisältyy osa vuoden 1984 Kirkonseudun osayleiskaavan aluetta. Runsaalla 27 neliökilometrin alueella on asukkaita noin 2500.

## Väestö

Nousiaisten keskimääräinen asukasluvun kasvu oli vuosina 1986-1992 keskimäärin 72 asukasta/vuosi. Mikäli vastaava kehitys jatkuu, vuonna 2010 asukasluku on 5442, missä lisäystä on +1440. Nummen osa-alueen osuus koko kunnan väestöstä on ollut noin 62 prosenttia ja vuosittainen lisäys on tapahtunut samassa suhteessa.

Osayleiskaavan asuinaluevaraukset perustuvat kuntasuunnitelman mukaisiin väestötavoitteisiin. Mikäli

Keskustan rakennuskaavoitetun alueen rungon muodostavat keskustan taajama-alue sekä Rästämäen, Linnamäen ja Vuorenpään asuinalueet. Näistä Rästämäki ja Linnamäki on osayleiskaavassa suunniteltu laajenevaksi omakotialueena pohjoiseen päin ja Vuorenpää rivitaloalueena etelään.

Muita uusia asuinalueita on osoitettu Koljolan tien ja Repolan paikallistien välisen uuden tieyhteyden molempin puolin sekä Kaitaraistentien ja valtatie 8:n väliselle alueelle.

## Työpaikat

Palvelutyöpaikkojen kokonaismäärän on suunniteltu

uutta rakentamista pelloille. Eri perusteilla maa- ja metsätalousalueiksi osoitettuja alueita on kaikkiaan noin 1450 hehtaaria eli runsas puolet (53 %) koko kaava-alueen pinta-alasta.

Maatalousalueeksi (MT) on osoitettu 145 ha ensisijaisesti tehokkaassa viljelykäytössä olevia ja pysyviä alueita. Maa- ja metsätalousalueeksi (M) on osoitettu pelto- ja metsäalueita yhteensä yli 900 hehtaaria, joille hajarakentamista voidaan pitää mahdollisena.

Maatalousalue, jolla ympäristöarvoja (MY) -aluevarauksella on osoitettu 300 ha Nousiaisten maisemaan oleellisena ja arvokkaana osana kuuluvat laajat peltoaukeat, joille rakentaminen tulisi olla ainoastaan maatalouteen liittyvää ja maisemaan sopivaa sekä materiaalliltaan että muodoltaan. MY-merkinnällä on todettu myös Ramaharjun näköalakallio.

Hirviöiden ja Farijoen veden kohdistuvien haittojen ja riskien vähentämiseksi on jokinotkojen alueet merkitty MY/s-merkinnällä. Alueella sallitaan vain nykyisten rakennusryhmien yhteyteen rakentaminen.

## Liikenne

Keskeisin ja näkyvin osa kaavakartalla on valtatie 8, joka on merkitty kaavaan suoraan vuonna 1990 tielaitoksen tekemän alustavan yleissuunnitelman mukaisesti. Tie on suunnitelmassa nelikaistainen ja siinä on Nousiaisten alueella vain kaksi eritasoliitintymää, toinen Kesöihin koh-

Olemassa olevien ja rakenteilla olevien kevytliikenteen verkkoa on osayleiskaavaan täydennetty. Tavoitteena on ollut eriyttää kevytliikenne omille väylilleen vilkkaasti liikennöidyillä teillä. Uudet asuinalueet on kytketty kevytliikenteen väylin nykyiseen verkkoon.

## Suojelu

Alueen suojelualueista merkittävin on Laihoisten Linnamäki, joka on rauhoitettu sekä muinaismuistolain että luonnonsuojelulain nojalla. Erilaisia suojelukohteita on 17, joista pääosa on muinaismuistoja.

Kaavassa on osoitettu pientaloaluekokonaisuuksia ja maatilojen talouskeskuryhmiä, joiden rakentamistilanteen ja -tyylin säilyttäminen on kyläkuvan ja maiseman ja kulttuuri- ja rakennushistorian kannalta erityisen suotavaa.

## Kansan ääni kuuluvilla

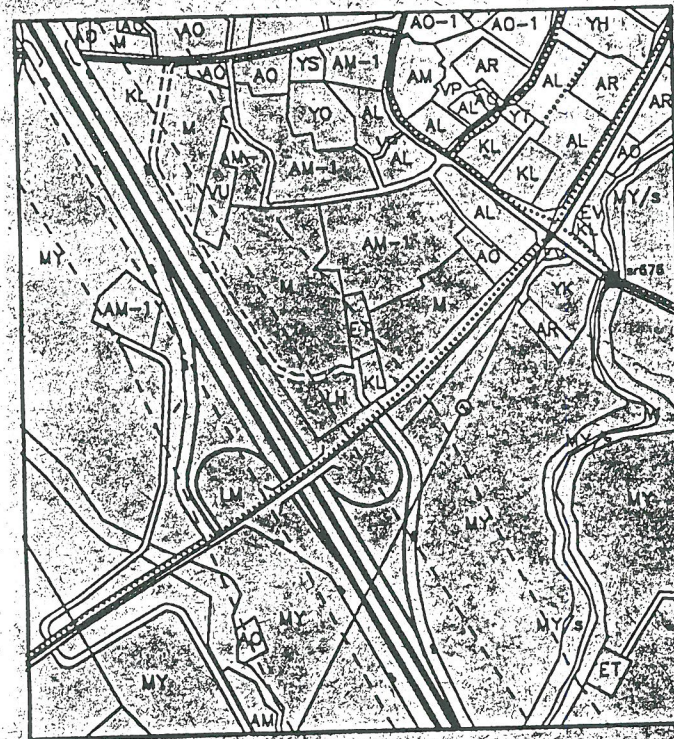
Maanomistajat ja asukkaat saivat lausua käsityksiään kaavasta sen eri vaiheissa. Yleisötilaisuus järjestettiin maaliskuussa 1993 ja sen jälkeen kaavaluonnos oli kuntalaisten ja maanomistajien kannanottoja varten nähtävillä kuukauden. Kannanottojen ja neuvottelujen jälkeen kaava oli toisen kerran nähtävillä tämän vuoden joulukuussa. Pääsääntöisesti kaikki yksityishenkilöiden nähtävilläoloaikoina tekemät muistutukset saivat aikaan muutoksia lopulliseen kaavaan.

Kunnanvaltuuston hyväksymän ensimmäisen asteen osayleiskaavan ohjausvaikutus on luonteeltaan ohjeellista. Kunnanvaltuuston hyväksymän osayleiskaavan alueella: — kunnalla on mahdollisuus lunastaa rakentamaton alue, mikäli kunnassa ei muutoin ole riittävästi tai kohtuullisilla ehdoilla käytettäviä rakennusmaata tai milloin lunastusta on muuten pidettävä tarpeellisena yleisen asunto-

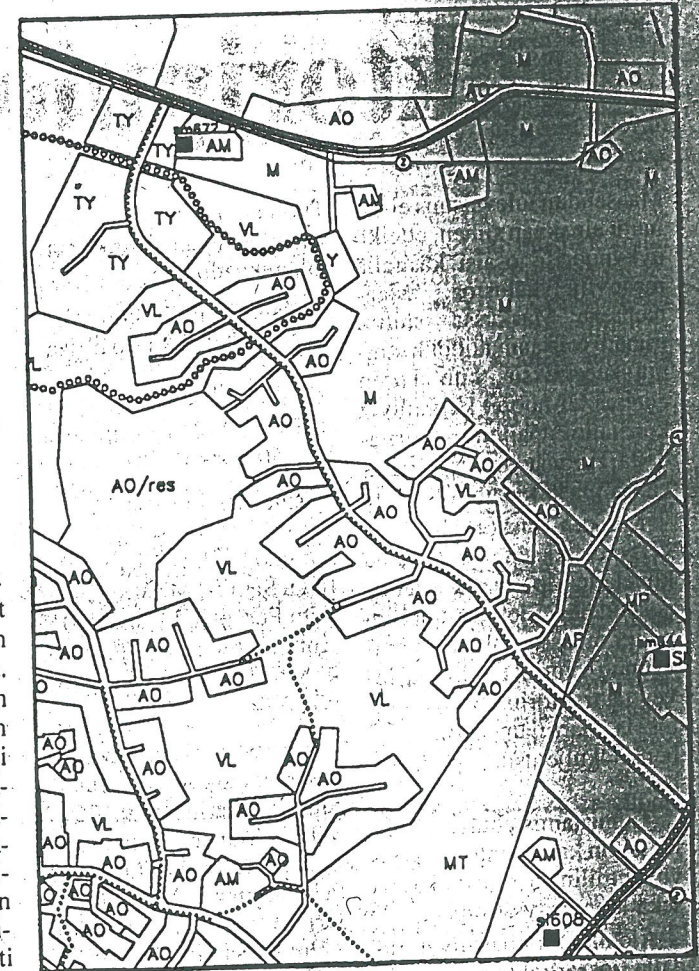
kunnalla on etuosto-oikeus kiinteistökaupassa, joka koskee yli 6000 m<sup>2</sup> suuruisia alueita, jotka on osayleiskaavassa osoitettu pääasiassa asuinalueiksi.

Kunta myöntää poikkeuksellisesti omakotitaloille alueita, jotka osayleiskaavassa on merkitty asumistar-koituksiin.

Ilkka Liikari



Kaava-alueen läpi kulkeva valtatie 8 on merkitty kaavakartalla. Valtatien varrella näkyy keskustaajama-



Repolan paikallistien ja Koljolan tien väliin on suunniteltu yhdystie, jonka varressa on laaja uusi asuinalue sekä pienteollisuutta. Rästämäki kuvassa alhaalla vasemmalla.