

ARKEOLOGISEN KOHTEEN TARKASTUS

536	1	42
-----	---	----

Tunnistetiedot

Kunta: Nokia Inventointinumero: 3. (1985)
 Alue: Sarkola Luokka: II
 Nimi: Peltoaho (ks. huomautuksia) Ajoitus: rautakausi
 Kohteen laji: röykkiökalmisto Lukumäärä: n. 20 (51)
 Kohteesta muita kortteja _____ kpl (ks. täyttöohjeet)
 Tarkastaja: Olli Soininen Tarkastusaika: 20.10.-93 ja 27.4.-94

Sijaintitiedot

Peruskartta 2123 02 SIURO Pinta-ala n. 1 ha
 x = 6 812 08 y = 2 460 68 z = 90
 Suunta ja etäisyys kirkosta tms. Nokian kirkosta noin 16 km suuntaan SW

Hoito ja kunto (ks. täyttöohjeet)

A B C D E F G

Tila ja omistaja (ks. täyttöohjeet)

Kylä/kaupunginosa: Sarkola
 Tila/Rno/Nimi Erkkilä RN:o 4:20 (ent. 4:13)
 tai Kortteli/tonntti/palsta _____
 Omistaja: Risto Erkkilä Puhelin: 931-3405 033
 Osoite: Sarkolantie 535 Postitmp: 37180 SARKOLA

Kiinteistötunnus

536	434	0004	0020
-----	-----	------	------

 vuokrattu, ks huomautukset

Lisää kiinteistöjä kpl

Aiemmat tiedot: Erkki Renvall 1985: Nokian kaupungin inventointi 1985. kohde4.II:3. (s.13-18. ja kartta 2.). Inventointikertomus 15.2.1985.

Aiemmat löydöt: TYA 309:1-2

Tarkastuslöydöt: KM 28792: 1-5

TARKASTUSKERTOMUS

Liitteet:

kartat	Pk-ote, rek. karttaote, yleiskartta
muut liitteet:	Kuvataulu, negatiivi- ja dialuettelo
negatiivit:	105218-105225
diat:	35183-35187

Tarkastuksen aihe: Tarkastuksen kohteena olleen röykkiöalueen havaitsi Erkki Renvall vuonna 1985 inventoidessaan Nokian kaupungin alueita. Renvall kartoitti ko. alueelta 51 kpl kiven- ja maansekaista röykkiötä, joista osan hän arveli olevan kaski- ja peltoraunioita, mutta osan päätteli olevan rautakautisia hautaraunioita, varsinkin kun kahden röykkiön (4 ja 8) viereen tehdyistä koekuopista löytyi palanutta savea, rautakuonaa ja hiiltä. Inventoinnin yhteydessä Renvall myös kartoitti alueen, tosin vaillinaisesti ja epätarkasti. Koska vuonna 1993 Nokian hoitoryhmän töihin oli mahdollista sisältää myös kartoitustöitä, päätettiin alueen kartoitus uusia ja täydentää sekä samalla tarkentaa ja rajata esihistoriallisten röykkiöiden sijaintia ja osuutta.

Kohteen kuvaus: Röykkiöalue sijaitsee vanhalla pelto-alueella, josta osa on istutettu koivikoksi arvion perusteella noin 10-15 vuotta sitten, osa kosteapohjaisella vanhalla niitty/-keto-alueella, joka on myöhemmin päässyt vesakoitumaan ja osa vanhalla haka-alueella kuusimetsässä.

Renvall on inventointikertomuksessaan esittänyt röykkiökuvaukset, jotka näyttävät pitävän pääosin paikkansa. Renvallin röykkiöitä nrot 8 ja 20 ei löydetty vuonna 1993 maastosta. Sen sijaan alueen lounaisesta röykkiöryhmästä löydettiin kaksi uutta röykkiötä (nrot 52 ja 53) (ks. sivu 4). Röykkiöiden lukumäärä pysyy siten samana. Havintoja alueella häiritsee paikoin erittäin runsas aluskasvillisuus. Renvall arvelee, että suurin osa alueen röykkiöistä olisi pieniä kaski- ja peltoraunioita, mikä myös pitäneen paikkansa. Vuoden 1993 kartoituksessa niiden (nrot 21-47) ympäristössä ei viereen tehdyissä lapionpistoissa ei havaittu mitään esihistorialliseen viittaavaa. Se ei toisaalta poissulje niiden olevan rautakautisia kaski- tai peltoraunioita.

Inventoinnissaan Renvall löysi röykkiöiden 4 ja 8 (huom, ks. sivu 4) viereen tehdyistä koekuopista palanutta savea, rautakuonaa ja hiiltä. Vuonna 1993 ko. alueelta (röykkiöt 1-9 ja 20) ei löydetty mitään esihistoriaan viittaavaa. Sen sijaan lähinnä Peltoahon tilaa sijaitse-valta kivikkoiselta mäeltä (alueen lounaisesta röykkiöryhmästä), joka on ollut alueelle tuoduista vanhoista tynnyreistä, peltiämpäreistä ja muovisäkeistä päätellen peltojen keskelle jäänyttä joutomaata. tehtiin seuraava löydöt: röykkiö 13: kolme saviastian kylkipalaa
röykkiö 15: palanutta savea
röykkiö 16: kvartsi-iskos ja rautakuonaa
röykkiö 19: saviastian kylkipala
röykkiö 52: kolme saviastian kylkipalaa

Koristelemattomat saviastian palat edustavat keskisen/myöhäisen rautakauden ns. käyttökeramiikkaa, mihin viittaa myös löytynyt rautakuonanpala. Huomattakoon, että etukäteen ko. röykkiöt näyttivät ehkä resenteimmiltä koko alueelta, mm. röykkiön 18 päällä on isoja kiviä, joissa näkyi kiviporanjälkiä.

Ympäristö ja maasto: (vesistö, vesistöködi, rakennukset, tiet, sorakuopat jne)

Röykkiöalue sijaitsee Sarkola-Suoniemi maantien (Nro 2501) NE-puolella peltojen väliin jäävällä vanhalla pelto, niitty- ja haka-alueella. Noin 600 m alueen itäpuolella sijaitsee Sanasjärvi, joka laskee alueen eteläpuolelta suurta ojaa pitkin lännessä n. 200 m päässä Kuloveden Sarkolanlahteen. Aivan alueen W-puolella on Peltoahon tila, jonka SW-kulmauksessa olevan piharakennuksen SW-kulmauksessa (kiinni rakennuksessa) oleva suuri (halk. n 2,5 m) maakivi toimii sijaintimittauksen lähtö- ja kiintopisteenä.

Laajuuden arviointiperuste: röykkiöiden esihistoriallisuutta pyrittiin selvittämään niiden viereen tehdyillä ns. lapionpistoilla.

Luokitusehdotus perusteluineen: II

Ehdotus suoja-alueeksi:

Havaintomahdollisuudet: Hyvät

Opas:

Rauhoitustoimenpiteet maastossa:

Tiedossa olevat maankäyttösuunnitelmat, kiireellisyys: Ei tiedossa

Lähilöytöjä: Nokia Sarkola Talola (KM 13286, KM 13712:1-40, TYA 258:1-274), Nokia Sarkola Erkkilä. Ks. Renvallin inv. kertomus 4.II:1-2.

Selostus jätetty

Aika 29.8.1994

Tampere

Paikka



Allekirjoitus Olli Soininen

Jatkotoimenpiteitä: Alueelta löytyneet uudet rökkiöt ovat:
nro 52: pyöreä, halkaisijaltaan n. 1,5 m korkeus 0,5 m. sammaleiden peitossa
nro 53: pyöreä, halkaisijaltaan 2 m, korkeus 0.5 m. sammaloitunut

Muiden rökkiöiden kuvaukset Renvallin tarkastuskertomuksessa.

Huomautuksia (esim. perimätieto) **ja lisäyksiä:** Renvall on nimennyt alueen **Peltoahoksi** joko virheen johdosta tai erottaakseen alueen *kahdesta muusta Erkkilän tiöan alueella sijaitsevasta kiven- ja maansekaisesta rökkiöstä* (Nokia Sarkola Erkkilä 4.II:2, s.12-13). Luirin tilan alueella (RN: o 1:28, om. Riku Paavola, os. Luirintie 62 37180 SARKOLA) sijaitsevat rökkiöt ovat todennäköisesti kaski-raunioita, jotka kuitenkin voivat olla myös esihistoriallisia!

Kartoituksen kenttätöystä vastasi Nokia hoitoryhmän työnjohtajana kesällä 1993 toiminut rkm Tuomo Kurkela sekä hoitoryhmä (5 miestä). Lapionpistot tehtiin allekirjoittaneen johdolla kartoituksen loppuvaiheessa.

HUOM! Renvall kertoo tehneensä mm. rökkiön 8 viereen koekuopan, josta on tullut löytönä palanutta savea, rautakuonaa ja hiiltä (TYA 309:1-2). Kartan mukaan ko. rökkiö sijaitsee inventoidun alueen pohjoisosassa. Vuoden 1993 kartoituksessa ko. rökkiötä ja sen viereistä nro 20 ei havaittu !

Täyttöohjeita:

Tunnistetiedot

Mikäli kohteen alueella on useampia muinaisjäännöslajeja (esim. asuinpaikka ja rökkiöitä), täytä samalla nimellä ja inventointinumerolla useampi kortti

Hoito ja kunto

A. Kunto: 1=koskematon, 2=tutkittu osittain, 3=tutkittu kokonaan, 4=tuhoutunut osittain, 5=tuhoutunut kokonaan, 6=tutkittu ja tuhoutunut osittain, 7=tutkittu ja tuhoutunut kokonaan

B. Alkuperäisyys: 1=täysin alkuperäinen, 2=entisöity osittain, 3=entisöity kokonaan
4=siirretty alkuperäiseltä paikaltaan

C. Hoitotarve: 1=vaatii entistämistä, 2=vaatii kunnostamista, 3=vaatii puhdistamista tai esiin kaivamista, 4=vaatii tuki- tai suojarakenteita, 5=vaatii tutkimuksia tuhoutumisen estämiseksi, 6=vaatii jatkuvaa hoitoa, 7=ei vaadi hoitotoimenpiteitä

D. Hoitotilanne: 1=peruskunnostettu, 2=tuettu rakentein, 3=pidetään puhtaana

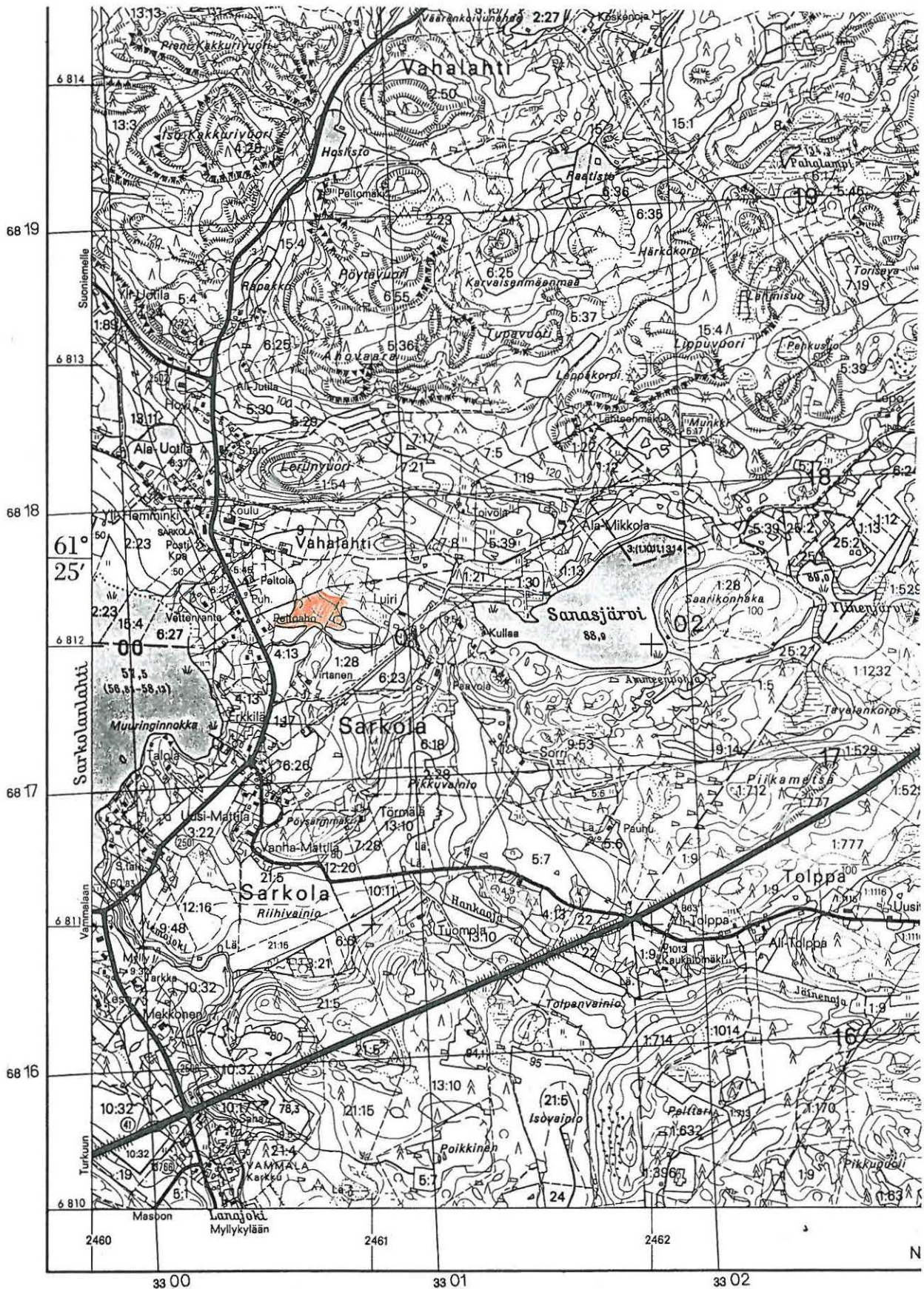
E. Rajaustarkkuus: 1=rajattu arvion pohjalta, 2=rajattu osittaisella koekaivauksella, 3=rajattu kokonaan epävarmasti koekaivauksin, 4=rajattu kokonaan luotettavin koekaivauksi, 5=rajattu näkyvien rakenteiden perusteella

F. Vahvistustapa: 1=rajattu vain muinaisjäännös, 2=rajattu vain suoja-alue, 3=rajattu sekä muinaisjäännös että suoja-alue

G. Maastomerkinä: 1=kuparitaulu, 2=kertova taulu, 3=paalurajaus ilman taulua, 4=paalurajaus ja taulu, 5=aitaus ja taulu, 6=rakennus ympärillä ja taulu

Tila ja omistaja

Mikäli kohde on useamman kylän tai kunnan alueella, TÄYTÄ LISÄKORTTI

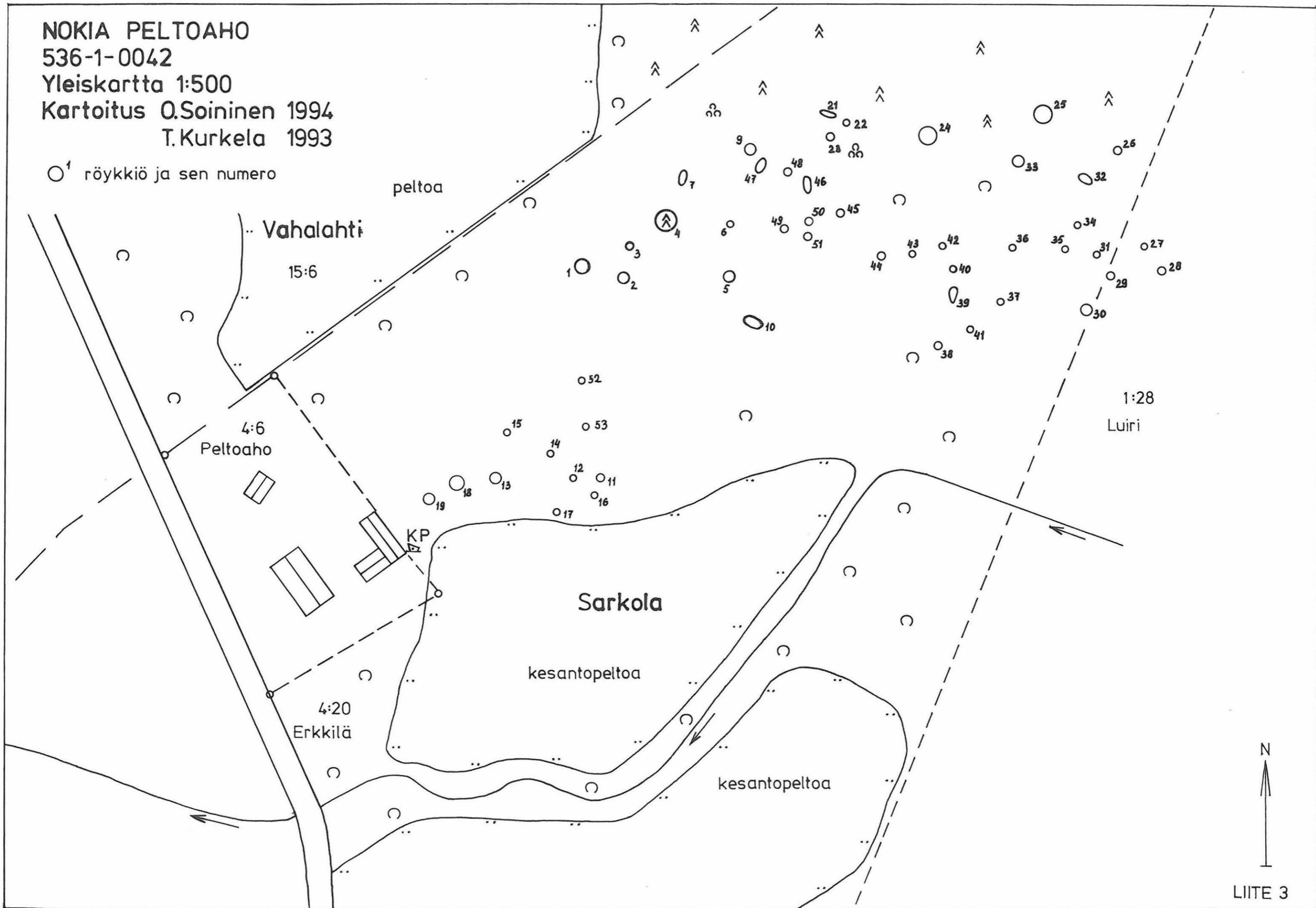


 = alue, jolta rautakautisia löytöjä  = kartoitettu alue



NOKIA PELTOAHO
536-1-0042
Yleiskartta 1:500
Kartoitus O.Soininen 1994
T.Kurkela 1993

○¹ röykkiö ja sen numero



Nokia Peltoaho

Luettelo dioista

Kuvaaja: Olli Soininen 20.10.1993

35183	Yleiskuva röykkiöalueen lounaiskulmasta: koivumetsä, jossa röykkiöalue sijaitsee.	S
35184	Röykkiö nro 11. kuusen alla	E
35185	Röykkiö nro 13 kuvan keskellä.	S
35186	Yleiskuva alueen lounaiskulmasta. vasemmalla näkyy uusi röykkiö nro 52	SE
35187	Röykkiö nro 16.	NW

Luettelo negatiiveista

Kuvaaja: Olli Soininen 20.10.1993

105218	Yleiskuva röykkiöalueen lounaiskulmasta: koivumetsä, jossa röykkiöalue sijaitsee.	S
105219	Röykkiö nro 11. kuusen alla	E
105220	Röykkiö nro 13 kuvan keskellä.	S
105221	Yleiskuva alueen lounaiskulmasta. vasemmalla näkyy uusi röykkiö nro 52	SE
105222	Röykkiö nro 16.	NW
105223	Röykkiö nro 18	S
105224	Röykkiö nro 19	SE
105225	Peltoahon tilan ulkorakennuksen takana oleva iso kivi (mittauksen kiintopiste) röykkiön 19 päältä kuvattuna	NE

105218 - 105225

NOKIA PELTOAHO

Kuvaaja: Olli Soininen 20.10.1993



105218

105219

105220



105221

105222

105223

105224

105225

- 105218 Yleiskuva röykkiöalueen lounaiskulmasta: koivumetsä, jossa S
röykkiöalue sijaitsee.
- 105219 Röykkiö nro 11. kuusen alla E
- 105220 Röykkiö nro 13 kuvan keskellä. S
- 105221 Yleiskuva alueen lounaiskulmasta. vasemmalla näkyy uusi SE
röykkiö nro 52
- 105222 Röykkiö nro 16. NW
- 105223 Röykkiö nro 18 S
- 105224 Röykkiö nro 19 SE
- 105225 Peltoahon tilan ulkorakennuksen takana oleva iso kivi NE
(mittauksen kiintopiste) röykkiön 19 päältä kuvattuna

O.Soininen 1994