

KM 26067, diaari, 21.12.1990 26067
Ennen 1300 193/15.7.1991 Nijred 100.97

ARKEOLOGISEN KOHTEEN TARKASTUS

--	--	--

Tunnistetiedot

Kunta: Nousiainen Inventointinumero: _____
Alue: Kurjenmäki Luokka: Ehdotan luokkaa II.
Nimi: - Ajoitus: Esihistoriallinen
Kohteen laji: Leiri/asuinpaikka Lukumäärä: 1
Kohteesta muita kortteja 0 kpl (ks. täyttöohjeet)
Tarkastaja: Esa Laukkanen Tarkastusaika: 30 / 9 1990

Sijaintitiedot

Peruskartta: 1044 05 "Mietoinen" Pinta-ala Ei tiedossa
x= 6726 64 y= 1557 63 z= 40
Suunta ja etäisyys kirkosta tms. Nousiainen Nummen taajaman keskeltä 5,5 km pohjoisluoteeseen.

Hoito ja kunto (ks. täyttöohjeet)

A B C D E F G

Tila ja omistaja (ks. täyttöohjeet)

Kylä/kaupunginosa: Kaitarainen
Tila/Rno/nimi: 5118 Tasanen
tai Kortteli/tontti/palsta: _____
Omistaja: Ilkka Tasanen Puhelin: _____
Osoite: Repolantie 32 Postitmp: 21270 NOUSIAINEN
Kiinteistötunnus: Vuokrattu, ks. huomautukset

Lisää kiinteistöjä kpl

Aiemmat tiedot:

Ei tiedossani.

Aiemmat löydöt:

Ei tiedossani.

Tarkastuslöydöt: Iskoksia

/KM 26067 / diaari, 21.12.90

TARKASTUSKERTOMUS

Liitteet:

kartat peruskarttaote

muut liitteet _____

negatiivit _____

diat _____

Tarkastuksen aihe: Yleisöilmoitus.

löytäjä vanh. konst. Antti Kolhi
Matintie 5 21270 Nousiainen
4/B II

Kohteen kuvaus: Kallioisen mäen etelärinteeseen juurella. Löydöt ovat peräisin kaksiosaisen hiekkakuopan eteläisemmästä puoliskosta, sen W-seinämän siitä osasta, joka tulee lähimmäs N-S-suuntaista kuopan ohi kulkevaa kärrytietä. Eteläisempi hiekkakuopan osa on syvimmillään 4 m:n syvyinen, valtaosaltaan kuitenkin vain 2 m:n syvyinen. Sen W-puolella on nuorta männikköä puustona ja E-puolella nuoria kuusia sekä täysmittaista männikköä. Matalampaa kasvillisuutta luonnehtivat sammal, jäkälä, puolukka ja kanerva. Maaperä eteläisemmän kuopan osan kohdalla on hiekkää, jonka joukossa on jonkin verran kiviä, läpimitaltaan 0-15 cm. Ainoa havaitsemani värjäytymä maaperässä eteläisemmän kuopan osan seinämissä oli mahdollisesti rautapitoisuudesta johtuva ruskehtavanpunainen hiekan väri.

Myös kuopanosien väliltä on otettu hiekkää, joskin siinä on maaperä jo umpeen sammaltunut, ja 0-5 m mitäiset kuuset ja männyt ovat muodostaneet tiheikön kuopanosien väliin.

Pohjoisemmän kuopanosan seinämistä ei etsiskelyistä huolimatta ole löydetty mitään esihistoriallisen ihmisen toimintaan viittaavaa. Kuopanosan syvyys on 2-3 m. Pohjoisempi kuopano rajoittuu ylärinteeseen puolella avokallioihin. Kasvillisuuteen pätee sama, mitä on edellä sanottu eteläisemmän kuopanosan ympäristön kasvillisuudesta.

Löytökohteen ympäristössä en havainnut sanottavia muutoksia vuonna 1984 painetun peruskartan esittämään tilanteeseen.

Ympäristö ja maasto: (vesistö, vesistökoodi, rakennukset, tiet, sorakuopat jne)

Rakentamattomassa metsässä n. 300 m Kurjenmäen talon rakennuksista pohjoiseen.

Laajuuden arviointiperuste: Kaikki löydöt saatu hiekkakuopan seinämästä läheltä toisiaan vain muutaman metrin matkalta.

Luokitusehdotus perusteluineen: II. Leiri/asuinpaikkaa ei enää voida varmuudella pitää täysin ehjänä. Sen toistaiseksi tunnetut löydöt eivät oikeuta pitämään sitä edustavana, laajana tai edes normaalilajuisena esihistoriallisena asuinpaikkana.

Ehdotus suoja-alueeksi: Ehdotusta ei toistaiseksi ole.

Havaintomahdollisuudet: Kunnossa.

Opas: -

Rauhoitustoimenpiteet maastossa:

Ei tehty.

Tiedossa olevat maankäyttösuunnitelmat, kiireellisyys: Pohjoisemmasta kuopan-osasta havaitsin käydessäni paikalla 28.10.1990 jälkiä vähäisestä, hiljattain tapahtuneesta hiekanotosta.

Lähilöytöjä: Päittäönsuon kampakeraaminen asuinpaikka on Kurjenmäeltä 1,3 km pohjoiskoilliseen, ja Kukonharjan kivikautinen asuinpaikka 2 km pohjoiskoilliseen.

Selostus jätetty

Aika 6 / 11 1990

Paikka Turussa

Allekirjoitus Esa Laukkanen

Aika

Paikka

Allekirjoitus

Jatkotoimenpiteitä:

Huomautuksia (esim perimätieto) ja lisäyksiä:

Täyttöohjeita:

Tunnistetiedot

Mikäli kohteen alueella on useampia muinaisjäännöslajeja (esim. asuinpaikka ja röykkiöitä), täytä samalla nimellä ja inventointinumerolla useampi kortti

Hoito ja kunto

A. Kunto: 1=koskematon, 2= tutkittu osittain, 3= tutkittu kokonaan, 4=tuhoutunut osittain, 5= tuhoutunut kokonaan, 6=tutkittu ja tuhoutunut osittain, 7=tutkittu ja tuhoutunut kokonaan

B. Alkuperäisyys: 1=täysin alkuperäinen, 2=entisoity osittain, 3=entisoity kokonaan, 4=siirretty alkuperäiseltä paikaltaan

C. Hoitotarve: 1=vaatii entistämistä, 2=vaatii kunnostamista, 3=vaatii puhdistamista tai esiin kaivamista, 4=vaatii tuki- tai suojarakenteita, 5=vaatii tutkimuksia tuhoutumisen estämiseksi, 6=vaatii jatkuvaa hoitoa, 7=ei vaadi hoitotoimenpiteitä

D: Hoitotilanne: 1=peruskunnostettu, 2= tuettu rakentein, 3=pidetään puhtaana

E: Rajaustarkkuus: 1=rajattu arvion pohjalta, 2= rajattu osittaisella koekaivauksella, 3= rajattu kokonaan epävarmasti koekaivauksin, 4= rajattu kokonaan luotettavin koekaivauksin, 5=rajattu näkyvien rakenteiden perusteella

F: Vahvistustapa: 1=rajattu vain muinaisjäännös, 2=rajattu vain suoja-alue, 3=rajattu sekä muinaisjäännös että suoja-alue

G: Maastomerkitä: 1=kuparitaulu, 2=kertova taulu, 3=paalurajaus ilman taulua, 4=paalurajaus ja taulu, 5= aitaus ja taulu, 6=rakennus ympärillä ja taulu

Tila ja omistaja

Mikäli kohde on useamman tilan tai kylän alueella, TÄYTÄ LISÄKORTTI

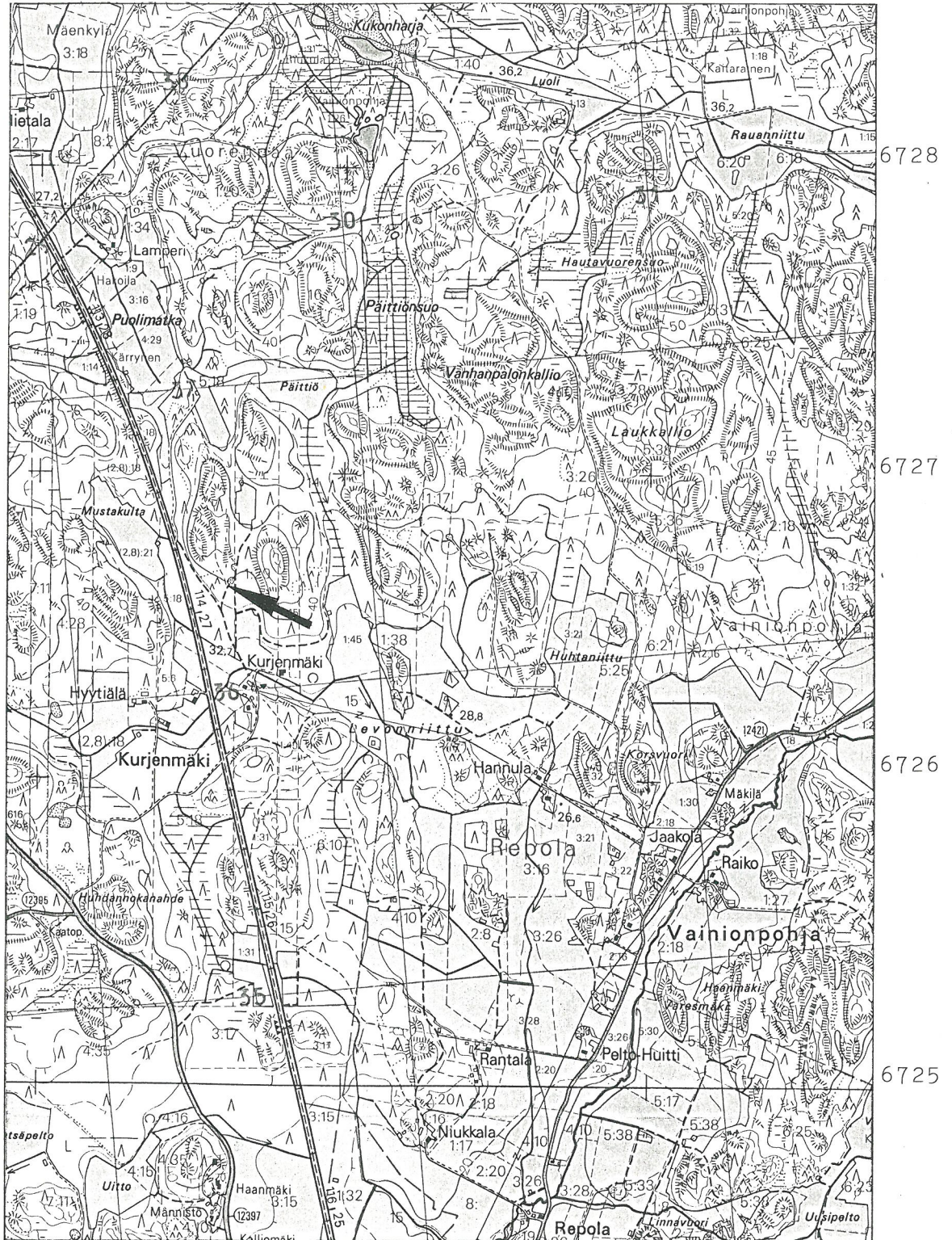
Nousiainen, Kurjenmäki

Löytökohteen sijainti peruskarttatalehdella "Mietoinen",
n:o 1044 05

1557

1558

1559



Kartan painovuosi 1984, mittakaava 1:20 000.