

Esihist. tsto 118/8.5.1986

Mjrek 26.9.1987

NOUSIAINEN, PALO, MARKULANMÄKI, silmäkivellinen raunio

Kertomus Turun yliopiston arkeologian osaston rautakauden kartoituksen inventointilöydöstä kesällä 1985 Nousiaisissa.

Liitteet:

1. Inventointilomake A.2
2. Valokuvat A.3-5
3. Mustavalkonegatiiviluettelo 5.6-8
4. Diapositiiviluettelo A.9-11
5. Ote peruskartasta 1:10 000 A.12-13
6. Yleiskartta 1:2000 A.14

Turussa 20. maaliskuuta 1986



Hannu Poutiainen



Aino Nissinaho

Peruskartta 1044 08, x = 6724 15, y = 561 67, z = 36 m

Muinaisjäänneostyyppi: hautauskirkko, luokka II.

Muinaisjäänneoksen nimi: Markkulammäki

Nousiainen, kl. Palo, tl. Markkulammäki,

00 Kohde Raunio	01 Ajoitus rautakausi
02 Kunta Nousiainen	05 Kylä Palo
04 Kylänosa	05 Tila/tontti Markulanmäki
06 RN:o 230	07 Maastokohtaan nimi
08 Omistaja, vuokraaja, osoite Veikko Markula, Koljola 21270 Nousiainen, puh.921-5715 619	
09 Opas	
10 Karttalehti 1044 08	11 X = 6724 14 -
12 Koordinaattien selitykset	Y = 561 67 -
	Z = n.36 m -
13 Kuvaus (rakenne, koko, pinta-ala, kunto, maaperä, kasvillisuus, topografia, muu ympäristö, säilymisedellytykset, löytöhistoria)	
<p>Raunio sijaitsee Koljolan kylämässä Nousiaisten kirkosta n.800 m luoteeseen(liite 5 n:o 3). Koljolan kylämäki, joka osittain kuuluu Palon kylään on pohjois-eteläsuuntainen harjanne, jolla on paikoin kalliopaljastumia. Rauniosta pohjoiseen harjanne on asumaton (lukuunottamatta itäreunaa) ja eteläpuoli on tiuhan Koljolan kyläasutuksen peitossa. Kylä on kaikin puolin jättänyt jalkoihinsa runsaasti esihistoriaa mm. Kööppöön Torpan lienee juuri siellä ollut kaularengas</p> <p>Raunio sijaitsee kalliokkoisella harjanteen laella. Länteen rinne on jyrkähkö, itään ja etelään loivempi. Idässä, raunion läheisyydessä on Markulan sementtivalimon ulkorakennuksia. Raunion välittömässä läheisyydessä kasvaa harvahkosti kuusia ja lehtipuiden taimia. Aluskasvillisuus on lähinnä mustikka-valtaista.</p> <p>Raunio on 6,3m x 10,5m suuruinen, soikeahko. Silmäkivet (2) muodostaa haljennut siirtolohkare. Silmäkiviä ympäröi selvä kehäkiveys.</p> <p>Inventoinnin yhteydessä tehtiin kolme koekuoppaa raunion eteläpuolelle maastoon, jossa on suhteellisen runsaasti maakiviä näkyvissä. Kuopista voitiin todeta, että humus oli erittäin tummaa ja nokipitoista ja maa kivikkoista eli raunion ympärillä on mahdollisesti polttohautauksia.</p>	
14 Kuvaus jatkuu kääntöpuolella	<input type="checkbox"/>
15 Kaivaukset	
16 Löytönumerot	
17 Inventoinnit	
18 Tarkastukset	
19 Lask.pvm 20.6.1985	20 Valok. filmi n:o
	Kuvat n:o TYA 9765-6
21 Huom.	9797-9,9912-7
Diat TYA 137:40-51	



5.3  
NOUSAINEN  
PALO  
←  
MARKULAN  
MÄKI

Koljolan kylä, Markulanmäki, silmäkivellisen raunion summittainen sijainti Markulanmäessä. Kuvan keskellä Hrivijoki, oik. pappila. Etelästä.  
TYA 9724



Markulanmäen silmäkivellinen raunio, etelästä.  
TYA 9724



Marluulanmäen silmäkivellinen rannio, pohjoisesta.  
 T.Y.A. 9755



Marluulanmäen silmäkivellinen rannio raitattu  
 pihlajarvasta, pohjoisesta.  
 T.Y.A. 9817

5.5  
NOUSIAINEN  
PAU  
MARKULANMÄKI



Markulanmäen silmäkivellinen rannio yläohto, etelästä.  
TYA 9797



Markulanmäen silmäkivellinen rannio yläohto, etelästä;  
raivattu pihlajanvesistä.  
TYA 9812

TYA 9747	Panoraama Jaakkolan puutarhan kohdalta suuntiin itä - etelä; ko. kuvassa Katunpään mäki, pohjoisesta.	28.5.
9748	Nousiaisten kirkko, vanha pappila, Hirvijoki, koillisesta.	"
9749	Pintapeimintaa. Vas. Matti Aaltonen, Esa Salmivirta, Aino Nissinaho ja Seppo Laine.	"
9750	Jyrätty pelte.	30.5.
9751	Kalmamäki. Mahd. pronssihelmien ja -soljen löytöpaikka paalun vas. puolella. Lännestä. Alakylä.	"
9752	Kalmamäki, mahd. pronssihelmien ja -soljen löytöpaikka, paalun oik. puolella, idästä. Alakylä.	"
9753	Kalmamäki, em. paikka paalun kärjrn osoittamassa suunnassa, kivistä noin 20 m koilliseen. Etelästä. Alakylä.	"
9754	Äestetty pelto.	"
9755	Oras tullut pellolla pintaan.	"
9756	Katunpään mäen vallitus, lännestä. Alakylä.	7.6.
9757	" , lounaasta.	"
9758	" , idästä.	"
9759	" , kaakosta.	"
9760	" , lännestä.	"
9761	" , luoteesta.	"
9762	" , lännestä.	"
9763	Kalmamäki, kuoppa X, koillisesta. Alakylä.	"
9764	" , koekuoppa n:o 13. Topoinen.	"
X 9765	Markulanmäki, lounaasta. Koljola.	18.6.
X 9766	" , luoteesta. " . Oikeassa reunassa Himilämäki. Silmäkivellinen raunio ylhäällä Markulanmäessä noin ladon ja valkoisen talon välissä. Kuvattu läheltä kuppikiveä. Koljola.	"
9767	Himilämäki, pohjoisesta.	"
9768	" I (oik.) ja II (vas.), pohjoisesta.	"
9769	Kuppikivi Himilämäen pohjoispuolella. Koljola.	"
9770	Himilämäki, ed. kuppikivi, pohjoisesta.	"
9771	" " " "	"
9772	Kalmamäki (vas.), Mäksmäki (oik.), pohjoisesta.	"
9773	Mäksmäen länsipuolonen peltoaukea; tak. kesk. Nousiaisten vanha pappila ja Pekka Koskisen tila, pohjoisesta.	"

TYA 9774	Mäksmäen länsipuolinen peltoaukea, takana urheilukenttä, keillisesta.	18.6.
9775	Räpi, keillisesta.	"
X 9776	Markulanmäki; sementtivalimon ja Markulan talon takana vasemmalla ylhäällä mäessä silmäkivellinen raunio idästä. Keljola ja Palo.	"
9777	Mäksmäki, pohjoisesta. Pappilankylä.	"
9778	" , lännestä.	"
9779	Pilpolan kuppikallio. Laella olevat kupit. Alakylä.	"
9780	" " . Reunaosan kupit.	"
9781	" " . Kuppien sijainti kellon ja kompassin osoittamissa kohdissa. Koillisesta.	"
9782	Granströmin mäki, koekuoppa n:o 26. Topoinen.	"
9783	Mahdollinen rakennuksen jäännös, lounaasta, Alakylä, Pilpola.	"
9784	Mahd. rakennuksen jäännös, lännestä. Alakylä, Pilpola.	"
9785	" " , etelästä.	"
9786	Läksyn laitumen kiveystä, lounaasta.	"
9787	" " , idästä.	"
9788	Granströmin mäki, koekuoppa n:o 7. Nokista maata tullut näkyviin. Kaivettu 15 - 20 cm. Kivien alla nokinen maa jatkuu. Topoinen.	19.6.
9789	Granströmin mäki, koekuoppa n:o 7. Nokista maata lähes koko alalla. Kiveys jatkuu. Kaivettu 20 - 28 cm.	"
9790	Granströmin mäki, koekuoppa n:o 7. Nokinen maa-alue pienenee. Kaivettu noin 30 cm.	"
9791	Granströmin mäki, koekuoppa n:o 7. Kaivettu pohjaan. Leikkauskuva.	"
9792	Kalmamäki, paalut n:o 15 ja 24 (takana), keskellä kuoppa X. Pohjoisesta. Alakylä.	"
9793	Kalmamäki, mahd. ruumishaudan paikka paalun osoittamassa kohdassa, kaakosta. Alakylä.	"
X 9794	Silmäkivellinen raunio, etelästä. Markulanmäki.	"
X 9795	" " , pohjoisesta.	"
X 9796	" " ja kiveystä sen edessä, etelästä.	"
X 9797	Silmäkivellinen raunio, etelästä ylhäältä.	"
X 9798	" " " "	"
X 9799	" " " " . Palo, Markulanmäki.	"

- TYA 9800 Himilämäki I. Aluetta, josta löytynyt keramiikkaa ja palanutta luuta, etelästä. Koljola. 19.6. 5.8
- 9801 Himilämäki I, rinteeseen eteläpuolista kiveystä, jonka viereisestä koekuopasta keramiikkaa. Lounaasta. "
- 9802 Himilämäki II, pohjoispää, lännestä. Keramiikan löytöpaikka. Koljola. 19.7.
- 9803 Himilämäki I, itäreuna, idästä. Kuvattu Himilämäki II:sta. "
- 9804 Himilämäki I, luoteesta. Etelärinteeseen kiveystä. Vas. katajien kohdalla kuoppa ja/tai kiviroykkiö. "
- 9805 Himilämäki I, koilliskulma, keramiikan ja palaneen luun löytöpaikka, etelästä. "
- 9806 Himilämäki I, koillisesta, etelärinteeseen kiveystä. "
- 9807 Himilämäki II, luoteesta, kuvattu Himilämäki I:stä. "
- 9808 Granströmin mäki, kuoppa n:o 7:n sijainti kuvan keskellä, koillisesta. Topeinen. "
- 9809 Granströmin mäki, koekuoppa n:o 26:n sijainti kuvan oikeassa alalaidassa. Takana Kalmamäki. Luoteesta. Topeinen. "
- 9810 Granströmin mäki, nOkisen maan aluetta, etelästä. "
- 9811 " " , koekuoppa n:o 26:n sijainti kallion laella, kaakosta. "
- X 9812 Markulanmäen silmäkivellinen raunio, etelästä. Palo. "
- X 9813 " , idästä. "
- X 9814 " , " . "
- X 9815 " , " . "
- X 9816 " , " . "
- X 9817 " , pohjoisesta. Palo. 19.7.



NOUSIAINEN 1985: Alakylä, Topoinen, Pappilankylä, Killainen,  
Palo, Koljola

## DIAPOSITIIVILUETTELO

- TYA 137:1 Rauvolan (eteläisen) mäen pohjoispuoli, pohjoisesta. Alakylä. 27.5.
- 2 Rauvolan (pohjoisen) mäen itäpuoli, idästä. Alakylä. 27.5.
- 3 Kalmamäki, Nousiaisten kirkko, Katunpään mäki, Rauvolan mäet, kaakosta. Alakylä. 27.5.
- 4 Katunpään mäen etelärinne, etelästä. Alakylä. 27.5.
- 5 Pilpolan kuppikallio ja Kalmamäen etelärinne, etelästä. Topoinen ja Alakylä. 27.5.
- 6 Pilpolan kuppikallio, kallion laella olevat kupit. Alakylä. 27.5.
- 7 Pilpolan kuppikallio, kallion reunalla olevat kupit. Alakylä. 27.5.
- 8 Pilpolan kuppikallio, kupprien sijainti, koillisesta. Alakylä. 18.6.
- 9 Kalmamäki ja Nousiaisten kirkko, lounaasta. 27.5.
- 
- 10 Kalmamäki, pohjoisesta. 27.5.
- 11 Kalmamäki, kuoppa X; mahd. pronssihelmien ja -soljen löytöpaikka, lännestä. Alakylä. 28.5.
- 12 Kalmamäki, kuoppa X paalun kohdalla, idästä. 28.5.
- 13 Kalmamäki, kuopan X sijainti paalun kärjen osoittamassa suunnassa, kivistä noin 20 m koilliseen. Etelästä. 28.5.
- 14 Kalmamäki, mahdollisen ruumishaudan sijaintipaikka paalun kohdalla, kaakosta. Alakylä. 19.6.
- 15 Kalmamäki, edestä: paalu 15, kuoppa X, paalu 24. Kalmiston keskiosaa, tuomet poistettu. Pohjoisesta. 19.6.
- 16 Kalmamäki, kuoppa X puhdistettu, koillisesta. 7.6.
- 17 Kalmamäki, kuoppa 13, kaivettu 27 cm. Topoinen. 19.6.
- 18 Katunpäänmäki, vallitusta, lännestä. Alakylä. 7.6.
- 19 " " " " "
- 20 " " , lounaasta. "
- 21 " " , kaakosta. "
- 22 " " , keskellä nousee ilmeisesti peruskallio kumpumaisesti esiin, luoteesta. Alakylä. 7.6.
- 23 Granströmin mäki. Nokisen maan aluetta, etelästä. Topoinen. 19.7.
- 24 Granströmin mäki. Koekuoppa n:o 7:n sijainti kuvan keskellä, koillisesta. Topoinen. 19.7.

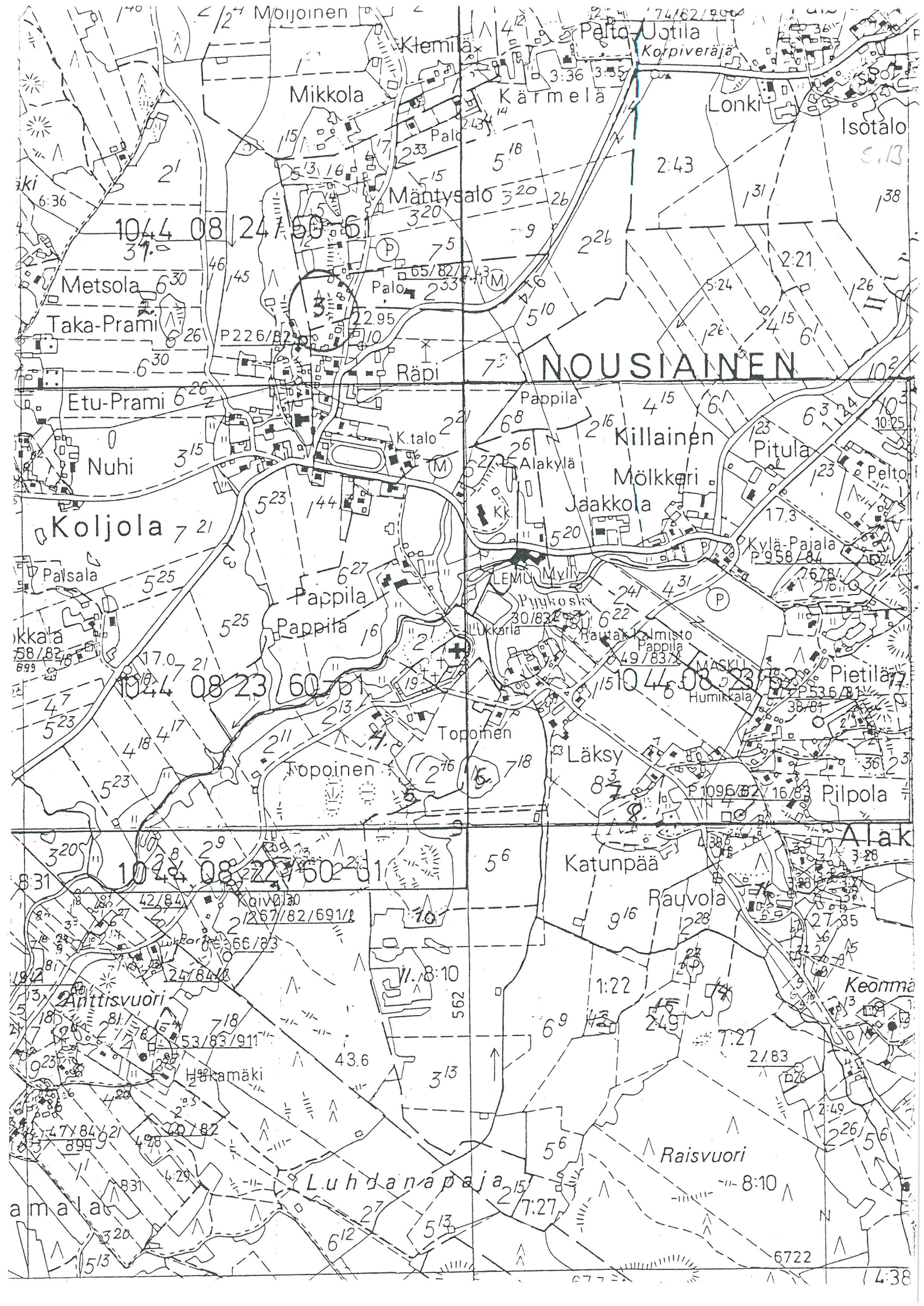
- TYA 137:25 Granströmin mäki, koekuoppa n:o 26:n sijainti. Takana Kalmamäki, luoteesta. Topoinen. 19.7.
- 26 Granströmin mäki, koekuoppa n:o 26:n sijainti kallion laella, kaakosta. Topoinen. 19.7.
- 27 Granströmin mäki, koekuoppa n:o 26. 19.6.
- 28 " , " 7, kaivettu 15 - 20 cm; nokista maata tullut näkyviin, kivien alla nokinen maa jatkuu. 19.6.
- 29 Granströmin mäki, koekuoppa n:o 7, kaivettu 20 - 28 cm; nokista maata lähes koko alalla, kiveys jatkuu. 19.6.
- 30 Granströmin mäki, koekuoppa n:o 7, kaivettu noin 30 cm; nokialue muuttunut epämääräisemmäksi, kiviä vähemmän. 19.6.
- 31 Granströmin mäki, koekuoppa n:o 7, kaivettu pohjaan: ylimpänä tumma humus, jonka alla rapautunutta kiveä ja/tai soraa; tämän alla paljon hiiltä, alinna puhdas hiesu tai moreeni. 19.6.
- 32 Himilämäki I:n kiveystä. Etualalla olleesta koekuopasta keramiikka. Lounaasta. Koljola. 19.6.
- 33 Himilämäki I, etelästä. 19.6.
- 34 " I, koillisesta. 19.6.
- 35 " II, koekuoppa . 19.6.
- 36 " , luoteesta. 18.6.
- 37 " I oikealla, Himilämäki II vasemmalla; edessä kuppikivi, pohjoisesta. 18.6.
- 38 " kuppikivi , pohjoisesta. Koljola. 18.6.
- 39 " Länneestä. 18.6.
- 40 Markulanmäki, oik. laidassa Himilämäki; silmäkivellinen hauta ylhäällä mäessä, suurinpiirtein punaisen ladon ja valkoisen talon välissä. Länneestä. 18.6.
- 41 Silmäkivellinen hauta, etelästä. Palo, Markulanmäki. 18.6.
- 42 " , pohjoisesta. "
- 43 " ja se eteläpuolista kiveystä, lounaasta.
- 44 Silmäkivellinen hauta. Ylhäältä, lounaasta. 18.6.
- 45 " " , "
- 46 " " , " . Ympäristö raivattu. Palo, Markulanmäki. 19.7.
- 47 Silmäkivellinen hauta, ylhäältä idästä. 19.7.
- 48 " " "
- 49 " " "

- TYA 137:50 Silmäkivellinen hauta, ylhäältä idästä. Palo, Markulanmäki.  
 51 " , pohjoisesta. Palo, Markulanmäki.  
 19.7.
- 52 Mäksmäen pohjoispuolinen peltoaukea Valpperiin menevältä tieltä kuvattuna. Takana oik. Kalmamäki, ed. oik. Mäksmäki. Pohjoisesta. 18.6.
- 53 Mäksmäki, pohjoisesta. Pappilankylä. 18.6.
- 54 " , lännestä. " "
- 55 Hinttermäki, etelästä. Alakylä. 19.7.
- 56 Kalmamäki. Aino Nissinaho tutkimassa etelärinteen kasvillisuutta. 19.7.
- 57 Kalmamäki. Aino Nissinaho asettamassa paikoilleen paalua mahdollisen ruumishaudan kohdalle. 19.7.
- 58 Läksyn niitty, kiveystä. Lounaasta. Alakylä. 19.6.
- 59 " , " . Idästä. " "
- 60 " . Alakylä. 19.6.
- 61 " . " "
- 62 " . " "
- 63 Mahdollinen rakennuksen jäännös, etelästä. Alakylä, Pilpola.
- 64 " , lounaasta. "
- 65 " , lännestä. "  
 19.6.
- 66 Mahdollinen kiveäutinen asuinpaikka Rauvolan talon luona, lounaasta. Alakylä. 27.5.
- 67 Mahdollinen keihäänkärjen löytöpaikka, idästä. Alakylä. 27.5.
- 68 Hirvijokilaakso. Vas. vanha pappila, takana Mäksmäki. Lounaasta. 27.5.
- 69 Nousiaisten kirkko, Hirvijokilaakso, koillisesta. 28.5.
- 70 " , " ; kuvattu Mäksmäeltä, pohjoisesta. 28.5
- 71 Pintapoimintakaista n:o . Takana Katunpään mäki. Kaista kulkee mäen länsireunan suuntaan. Pohjoisesta. 28.5.
- 72 Kynnöstä.
- 73 Äestetty ja kylvetty pelto.
- 74 Jyrätty pelto.
- 75 Oras tullut pintaan.
- 76 Pintapoimintaa, kaista n:o 9. Vas. Matti Aaltonen, Esa Salmivirta, Aino Nissinaho ja Seppo Laine. Etelästä. 28.5.
77. Mantereiden pihamaalla: vas. Aulis Mantere, Aino Nissinaho, rouva Mantere. 27.5.
- 78 Himilämäki II, pohjoinen pää, keramiikan löytöpaikka. Lännestä. Koljola. 19.7.

## NOUSIAINEN, rautakauden asuinalueen kartoitusta 1985

1. Koljola, Metsola, kuppikivi, inventointi
2. Koljola, Himilänmäki, rautakautisen kalmiston tai asuinpaikan koekai<sup>us</sup>
3. Palo, Markulanmäki, silmäkivellinen raunio, inventointi
4. Topoinen, Granströminmäki, mahd. kalmisto, koekaivaus
5. Topoinen-Alakylä, Kalmamäki, poltto- ja ruumiskalmisto, koekaivaus
6. Alakylä, Pilpola II
7. Alakylä, Läksynrinne, koekaivaus
8. Alakylä, Katunpäänmäki, inventointi
9. Alakylä, Pilpola, kuppikaljo, inventointi
10. Alakylä, Pilpola I, koekaivaus
11. Alakylä, Läksyn laidun, koekaivaus
12. Alakylä, Lahtosenmöki, koekaivaus
13. Alakylä, Rauvolanmäki (pohjoinen), koekaivaus
14. Alakylä, Rauvolanmäki (eteläinen), koekaivaus
15. Alakylä, Timosenmäki, koekaivaus
16. Alakylä, Rauvola, koekaivaus
17. Alakylä, Pietilä, tulisija, inventointi

Ote peruskartasta 1044 08 NOUSIAINEN 1:10 000



Mikkola

Klemiä

Pelto-Uotila  
Korpiveraja

Kärmela

Lonki

Isotalo

Mäntysalo

Metsola

Taka-Prami

Räpi

NOUSIAINEN

Etu-Prami

Nuhi

Koljola

Palsala

Pappila

Pappila

Topoinen

Läksy

Katunpää

Rauvola

Anttisvuori

Hakkamäki

Luhdanapaja

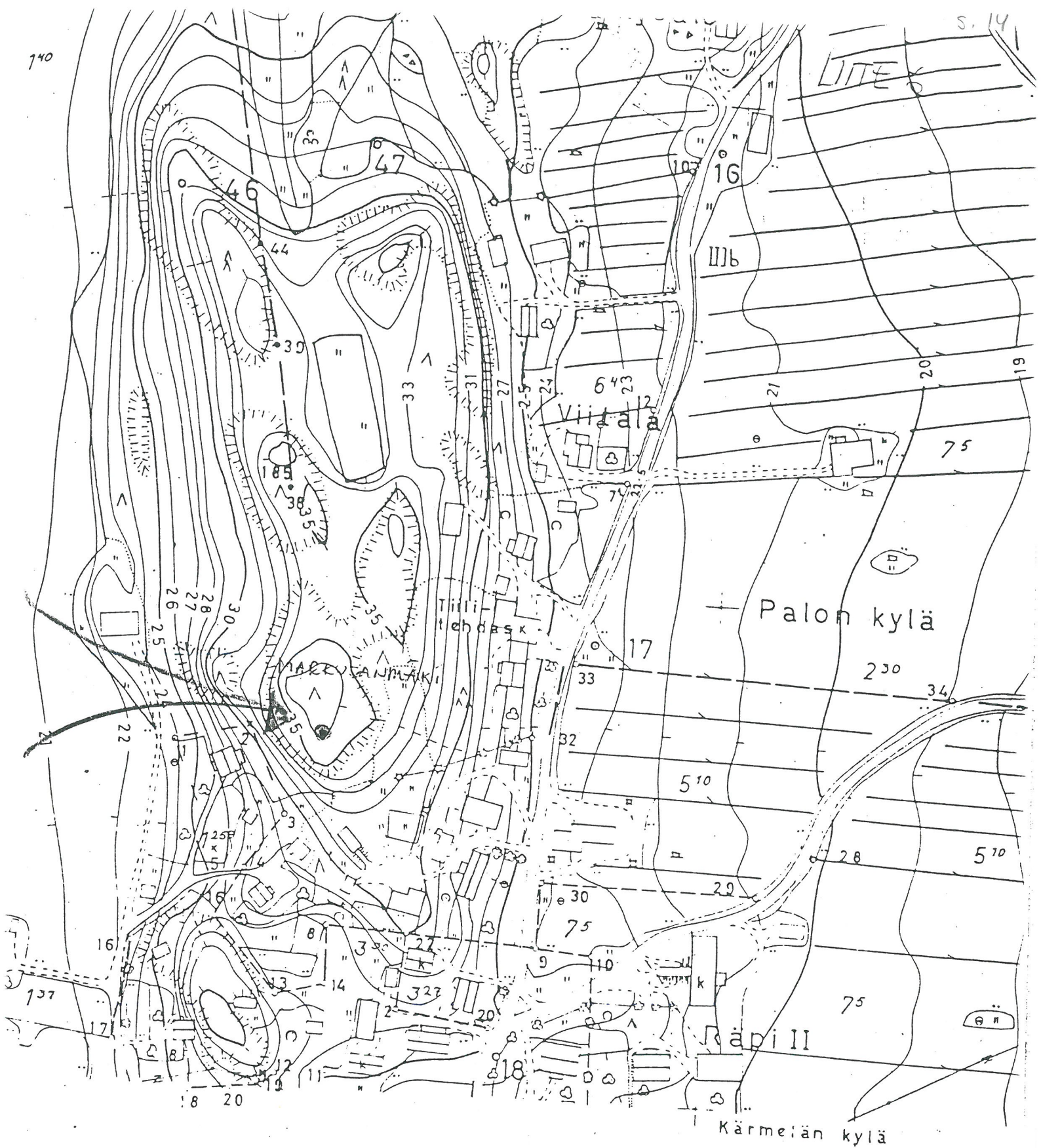
Raisvuori

Keormä

amala

6722

14:38



*[Handwritten signature]*

Nousiaisten kunta