

Peruskartta N:o 1144 01 NOORMARKKU

x= 6837 60
y= 541 70
z= 30

Noormarkku, Poikeljärvi, Isohuhdanmäki, I
RN:o 1:368
(naapuri autoil. Erkki Huhtala, p. 553 137)

Kertomus tarkastusmatkasta 14.9.1981

Agronomi Mortimer Harju-Jeanty (kotios. Kauniainen, Gräsantie 9 A, puh. 90-5052323) ilmoitti Satakunnan Museolle, että hänen epäilyksensä mukaan hänen kesämökkipalstallaan Noormarkun Poikeljärven kylässä on muinaisjäännös, jonka hän haluaisi saada varmistetuksi.

Kävin kyseessäolevalla alueella syyskuun 14. päivänä 1981 yhdessä amanuenssi Marita Immosen kanssa ja totesin agronomi Harju-Jeantyn tarkoittaman kohteen.

Kyseessä on noin 15 metrin etäisyydellä kesämökistä sen itäpuolella järveen ja harjanteen rinteeseen nähden poikittain sijoittuva ja lähes suorakaiteen muotoinen röykkiö. Röykkiö on 12 metriä pitkä, 5 metriä leveä sekä keskikohdaltaan eteläpäädyn pohjatasoon nähden n. 2 metriä korkea, pohjoispäädystä noin 1 metrin korkea. Röykkiö on muodostettu varsin suurista kivistä, ä 30-80 cm, mutta näkyvien kivien alla on todettavissa pienempääkin murikkaa. Röykkiön keskustassa on röykkiön suuntainen kuoppa, jota reunustavat isohkot pystyynasetetut kivet. Kuopan pituus on n. 2 metriä ja leveys vaihtelee epä säännöllisesti 0,5-1 metrin välillä. Röykkiön pohjoispäädysässä on pari isoa maakiveä, jotka ilmeisesti ovat alkuperäisellä paikallaan. Röykkiö kokonaisuudessaan on koillinen-lounais-suunnassa ja sijaitsee mökin viereen tehdyn tasanteen reunalla ja rinteiden laidalla. Röykkiötä peittävät taikinanmarja- ja muut luonnonvaraiset pensaat.

Agronomi Harju-Jeanty on ostanut palstansa v. 1950, josta alkaen hän on perheineen asuttanut sitä kesäisin. Alue oli sitä ennen luonnontilassa ja jo silloin hän oli arvellut k.o. röykkiötä joksikin muinaisjäännökseksi ja jättänyt sen koskemattomaksi.

Poikeljärven itärannalta ei tunneta muita kiinteitä muinaisjäännöksiä. Röykkiön sijaintikorkeudesta ja sijainnista päätellen kyseessä voi olla pronssikautinen hiidenkiuas. Mäen nimestä päätellen voisi kuitenkin ajatella, että röykkiö olisi kaskiröykkiö tai kolien polttamista varten raivattu kohde, joskin muoto ei siihen erityisesti viittaa.

Agronomi Harju-Jeantyn mukaan Isohuhdanmäkeen liittyy sellainen perimätieto, että alueella on ~~härätty~~ useamminkin kuin yhden kerran, josta syystä aluetta on kammoksuttu kansan parissa. Perimätiedon alkuperää hän ei osannut sanoa.

Satakunnan Museossa, syyskuun 15. päivänä 1981

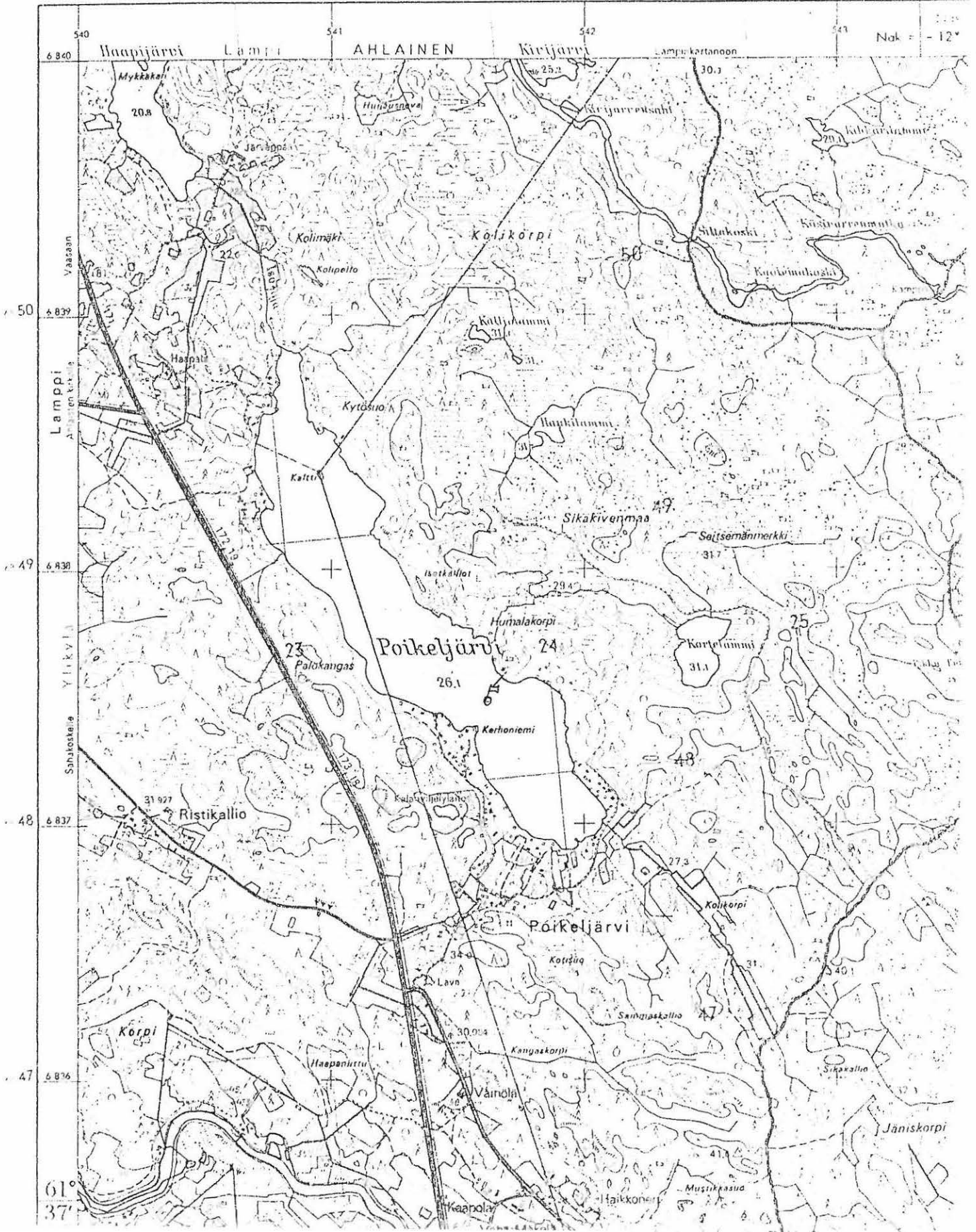
Amanuenssi Jouko Rätty

N:o 1144 01

23

24

25



Nak = - 12°

50
49
48
47

Lampin kartanoon
Vaasaan
Lampin
Ylikuvia
Sahastuskale

61°
37'