

ARKEOLOGISEN KOHTEEN TARKASTUS

1000	00	9663
------	----	------

Tunnistetiedot

Kunta: Nummi-Pusula Inventointinumero: -
 Alue: Kovela Luokka: 2
 Nimi: Ritarinlahti Ajoitus: historiallinen
 Kohteen laji: kiviaidat Lukumäärä: 1
 Kohteesta muita kortteja _____ kpl (ks. täyttöohjeet)
 Tarkastaja: Johanna Seppä Tarkastusaika: 18.5.2007

Sijaintitiedot

Peruskartta 202311 Nummi Pinta-ala 35x35 m
 x = 6701788 y = 3325166 z = 65 m mpy
 Suunta ja etäisyys kirkosta tms. Nummen kirkosta 3 km länsilounaaseen

Hoito ja kunto (ks. täyttöohjeet)

A B C D E F G

Tila ja omistaja (ks. täyttöohjeet)

Kylä/kaupunginosa: Kovela
 Tila/Rno/Nimi 540-425-1-64 Kovela
 tai Kortteli/tontti/palsta _____
 Omistaja: _____ Puhelin: _____
 Osoite: _____ Postitmp: _____
 Kiinteistötunnus

540	425	1	64
-----	-----	---	----

 vuokrattu, ks huomautukset
 Lisää kiinteistöjä _____ kpl

Aiemmat tiedot: Lars Nyberg 2001: Terrassernas budskap. Hur historien började i Västnyland. Västnyländska kultursamfundets skrifter nr 6.

Aiemmat löydöt: -

Tarkastuslöydöt: -

TARKASTUSKERTOMUS

Liitteet:

kartat	Pk ote 202311 Nummi 1:10000 ja 1:5000
muut liitteet:	skannaus Lars Nybergin kartoituksesta
negatiivit:	143992
diat:	60474

Tarkastuksen aihe: Yleisöilmoitus Pusulan arkeoloisen inventoinnin aikaan 2007.

Kohteen kuvaus: Kohde esiintyy kirjassa Terrassernas budskap, Västnyländska kultursamfundets skrifter nr 6. Kivirakelman arvellaan olevan Birger Jaarlin talvilinnoitus, siitä tulisi myös nimi Ritarinlahti läheiselle Kovelanjärven lahdelle (Lars Nyberg 2001:66-69). Kirjassa on merkitty erilaisia kiveyksiä (kivijalkoja, röykkiöitä) myös tien eteläpuolelle, mäen laelle. Kuninkaankartastossa (kartta nro 82) ei ole mitään taloa merkittynä tälle kohdin.

Kovelan? talo on autioitunut ja sortumispisteessä. Sen ympäristö on vaikeakulkuista tiheää pusikkoa. Mäenrinne laskee itään kohti järveä ja ylhäällä on hieman avoimempaa, pieniä kalloitakin. Alempana rinteessä on kuusikkoa, selvästi vanhaa peltoa, ojat voi vielä juuri ja juuri erottaa. Mukana olleet paikalliset kertoivat, että tässä on ollut peltoa, se oli tiedossa, mutta hieman epäselväksi jäi mihin asti pelto on ulottunut. Onko se ulottunut kiviaitoihin asti? Kasvillisuuden perusteella myös kiviaidan alue vaikutti entiseltä pellolta. Kairauksessa aidan sisäpuolinen maa oli samanlaista kuin ulkopuolellakin ja näytti lähinnä hieman nokiselta kaskimaalta, hiesulta.

Tarkastettu kivirakennelma on kolmisivuinen kiviaita, joka on avoinna alarinteeseen päin. Ylin rinteeseen suuntainen kiviaita ja kaksi poikittaista sivua ovat säilyneet. Pehmeisestä maastosta ei pysty erottamaan koko rakennelmaa kerralla tai edes seuraamaan yhtä sivua kokonaan läpi. Aivan varmasti ei voinut sanoa, ovatko kaikki kolme sivua edes yhtenäisiä. Alareuna näyttäisi kuitenkin rajoittuvan entiseen peltoon ja ”neliön” yksi sivu siis puuttuisi. Onko sitä koskaan ollutkaan vai onko se purettu? Kiviaita on noin metrin leveä kivivalli, joka on koottu eri kokoisista luonnonkivistä. Kivin korkeus se ei ole, ehkä puolisen metriä. Muurauksesta ei näy merkkejä. Joko aita on niin vanha, että se on jo sortunut tai se on vain kasattu kumpumaiseksi valliksi ilman sen suurempaa järjestystä. Parhaiten on erotettavissa läntisin yläreunan sivu, jonka pituus on noin 35 metriä ja sen kanssa suoran kulman muodostava pohjoisreunan sivu, jonka pituus on myös noin 35 metriä. Eteläreuna on vaikein erottaa pusikosta ja sen pituudeksi GPS-mittausten perusteella saatiin vain 15 metriä. Koska maastossa ei voinut juurikaan ilman raivausta kulkea suoraa linjaa, sivuja ei ole mitattu mitoilla, vaan on otettu GPS-mittapisteet rakenteen arvioiduista kulmista. Mittapisteet ovat: lounaiskulma 6701777/3325147, kaakkoiskulma 6701775/3325162, koilliskulma 6701783/3325187, luoteiskulma 6701803/3325162. Laskennallinen keskikoordinaatti p=6701788, i=3325166. Katveen takia mittaukset eivät olleet kovin tarkkoja.

Lars Nybergin kirjassa on kartoitettu rakennelmia huomattavasti laajemmalti ja suurempana kuin tarkastuksen havainnot. Jotain eroa kuitenkin tuntuisi olevan tarkastushavainnoissa ja Nybergin kartoituksessa, lähinnä koossa ja suunnassa. Vrt. peruskarttaote ja Nybergin kartta (skannaus kirjasta, sivu 67). Syynä oli ehkä tarkastuksen pikaisuus ja peitteinen maasto. Alueen tarkempi kartoitus vaatisi kasvillisuuden raivausta. Tämä tarkastus jäi hyvin pintapuoliseksi. Esim. alueella havaittuja kuoppia (kellarikuoppia?) ei kartoitettu mitenkään.

Ympäristö ja maasto: (vesistö, vesistökoodi, rakennukset, tiet, sorakuopat jne)
Kiviaitus sijaitsee Nummen keskustan länsipuolella Kovelan- eli Myllyjärven eteläpäässä, Ritalviikin länsirannalla, noin 30 metriä hylätystä Kovelan talosta koilliseen. Paikan eteläpuolella kulkee Turuntie. Matkaa järven rantaan on 100 metriä ja Turuntien ja Ritarinlahden(tien) risteykseen 295 metriä. Maasto on sekametsää, hylättyä pusikkoista pihapiiriä, jossa on keskikesällä varmasti vaikea nähdä eteensä. Alempana rinteessä on avarampaa vanhaa kuusikkoa. Kiviaitus on itään, järven rantaan viettävässä rinteessä.

Laajuuden arviointiperuste: Näkyvät kivrakenteet.

Luokitusehdotus perusteluineen: 2, ajoitus ja rakennelman tarkoitus on selvittämättä.

Ehdotus suoja-alueeksi: -

Havaintomahdollisuudet: kohtalaiset, tiheä kasvillisuus haittaa.

Opas: Oppaana oli muutamia paikallisia, jotka ilmeisesti ovat asuneet seudulla, mutta yhteystietoja ei otettu ylös.

Rauhoitustoimenpiteet maastossa: -

Tiedossa olevat maankäyttösuunnitelmat, kiireellisyys: -, nykyistä maanomistajaa ei tavattu

Lähilöytöjä: -

Selostus jätetty

21.11.2007
Aika

HELSINKI
Paikka


Allekirjoitus

Jatkotoimenpiteitä: -

Huomautuksia (esim. perimätieto) ja lisäyksiä:

Pusulan inventoinnin suorittivat Johanna Seppä ja Tiina Kinnunen.

Inventoinnin pikaisessa tarkastuksessa ei saatu selville rakenteen tarkoitusta tai ajoitusta. Koekaivauksella voisi selvittää, onko aitauksen keskellä merkkejä leiriintymisestä.

Täyttöohjeita:

Tunnistetiedot

Mikäli kohteen alueella on useampia muinaisjäännöslajeja (esim. asuinpaikka ja röykkiöitä), täytä samalla nimellä ja inventointinumerolla useampi kortti

Hoito ja kunto

A. Kunto: 1=koskematon, 2=tutkittu osittain, 3=tutkittu kokonaan, 4=tuhoutunut osittain, 5=tuhoutunut kokonaan, 6=tutkittu ja tuhoutunut osittain, 7=tutkittu ja tuhoutunut kokonaan

B. Alkuperäisyys: 1=täysin alkuperäinen, 2=entisoity osittain, 3=entisoity kokonaan 4=siirretty alkuperäiseltä paikaltaan

C. Hoitotarve: 1=vaatii entistämistä, 2=vaatii kunnostamista, 3=vaatii puhdistamista tai esiin kaivamista, 4=vaatii tuki- tai suojarakenteita, 5=vaatii tutkimuksia tuhoutumisen estämiseksi, 6=vaatii jatkuvaa hoitoa, 7=ei vaadi hoitotoimenpiteitä

D. Hoitotilanne: 1=peruskunnostettu, 2=tuettu rakentein, 3=pidetään puhtaana

E. Rajaustarkkuus: 1=rajattu arvion pohjalta, 2=rajattu osittaisella koekaivauksella, 3=rajattu kokonaan epävarmasti koekaivauksin, 4=rajattu kokonaan luotettavin koekaivauksi, 5=rajattu näkyvien rakenteiden perusteella

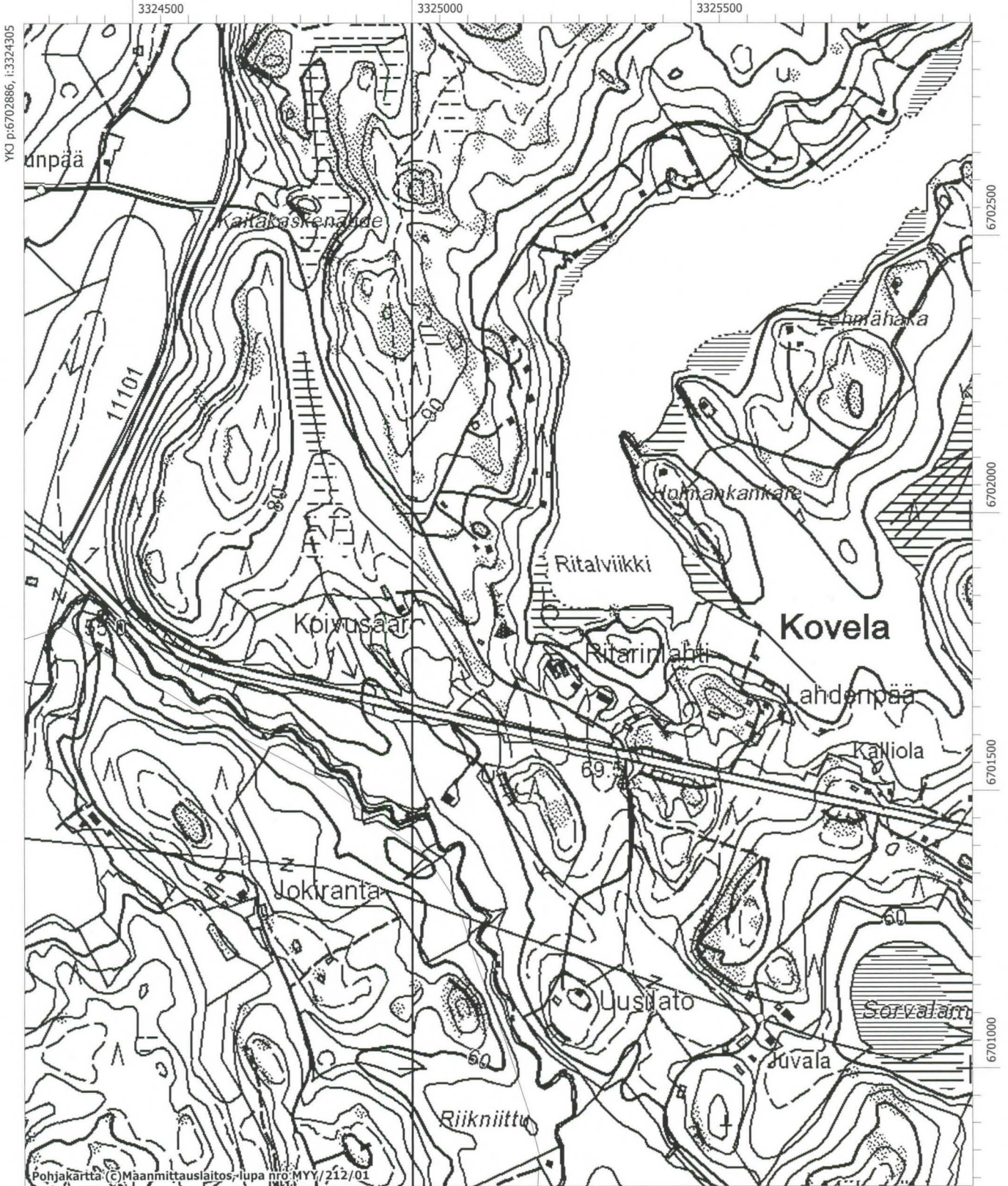
F. Vahvistustapa: 1=rajattu vain muinaisjäännös, 2=rajattu vain suoja-alue, 3=rajattu sekä muinaisjäännös että suoja-alue

G. Maastomerkintä: 1=kuparitaulu, 2=kertova taulu, 3=paalurajaus ilman taulua, 4=paalurajaus ja taulu, 5=aitaus ja taulu, 6=rakennus ympärillä ja taulu

Tila ja omistaja

Mikäli kohde on useamman kylän tai kunnan alueella, TÄYTÄ LISÄKORTTI

Nummi-Pusula Ritarinlahti
mitattu alue kiviainesta



YKI p:6702886, i:3324305

Ote peruskartasta 202311 Nummi

Nummi-Pusula Ritarinlahti

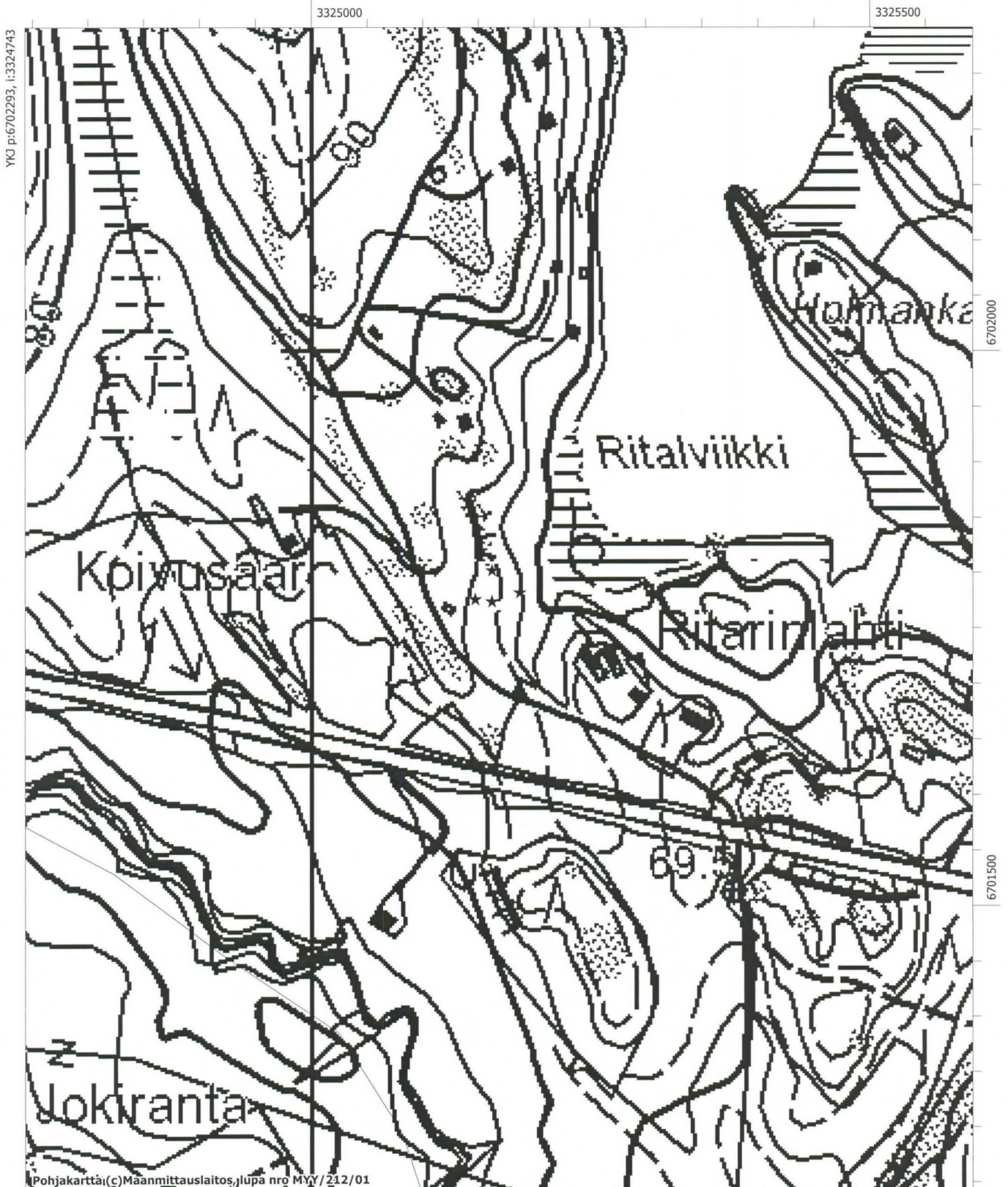
GPS-pisteet, kiviaitauksen kulmat ★

lounaiskulma 6701777/3325147

kaakkoiskulma 6701775/3325162

koilliskulma 6701783/3325187

luoteiskulma 6701803/3325162



YKI p:6702293, i:3324743

6702000

6701500

Pohjakartta(c)Maanmittauslaitos, lupa nro MYY/212/01

MK 1:5000

YKJ p:6701243, i:3325593

LIITE TARKASTUSKERTOMUKSEEN NUMMI-PUSULA RITARINLAHTI 2007

SKANNAUS KIRJASTA LARS NYBERG 2001:TERRASSERNAS BUDSKAP, sivu 67

ei mittakaavassa

