

S. Marie vecken.

Fortsatta undersökningar på gravfältet ä
Marthila hemman i Saramäki by.

Marthila backe är känd genom tidigare undersökningar av
dr Rinne (1904 o. 1905) och prof Tullgren (1917 o. 1919), vilka även
i tryck redogjort för sina grävningar på detta stora och
under en mycket lång tid beqvade järnåldersgravfält.
Jfr. J. Rinne, Polttokalmisto Saramäen kytän Marthilan talon
maalla Kautamäellä, S. M. 1905; A. M. Tullgren, Aurojen
suun esihistoriallisuut muistot, Helsingfors 1915, s. 28-33; den-
samme, Nya järnåldersfynd från Auro idäl, F. M. 1918; A.
Hackman, Samlingarnas tillväxt, F. M. 1920-21, s. 36, 44/45.
Jfr. även H. M. 4429: 1-15; 4566: 1-126; 7274: 1-63; 7275: 1-287;
7451: 1-5; 7603: 3-61.

År 1919 hade Tullgren på bakslutningen. Som det nya,
år 1917 uppförda böningshuset grävt fram en skelettgrav från
900-talet samt på planen W om samma hus ²undersökt ett 2x3
m stort område omedelbart N om första kvisten ¹i anslutning
till sina grävningar år 1917. Då Marthila gård år 1921 hade
bytt om ägare, ansåg Arkeologiska Kommissjonen nödvändigt
att låta undersöka en möjligast stor del av dessa områden för
att undvika att där eventuellt ännu befintliga forngavara vid
en planering förstördes. Grävningarna verkställdes av mig ^{30/5}
- ^{4/6} 1921, varvid ca 30 m² undersöktes som böningshuset
och 26 m² W om det samma. Då gårdägaren enligt egen
uppgift icke hade för avsikt att planera det södra om-
rådet, lämnades den södra delen av detta ocundersökt. Där-
mot blev terrassen W om byggnaden till största delen under-
ökt; på dess nordöstra sida återstå möjligen några kvadrat-
meter ogrävda.

På backen som böningshuset undersöktes ett område, som på tre sidor (i W, N och O) omstöt den år 1919 av Tallgren utgrävda på min karta med en sträckad linje utmärkta arealen. Då Tallgren av ihållande regnväder blev tvungen att avbryta sitt arbete, hade han i nordöstra hörnet av sin utgrävning och ca 2 m O om den av honom undersökta skelettgraven stött på, som han trodde, en andra säckla grav. Han hade nämligen hittat där 3 spikar, vilka han ansåg höra till en kista. Det gällde för mig att gräva fram denna förmodade grav. Dessförinnan undersökte jag området O och NO om den plats, som graven antogs upptaga eller rectorna A₁, A₂, A₃, B₁, B₂ (varje ruta = 1 kvadratmeter). A₁ och B₁ voro täckta av ett ca 20 cm tjockt lager av jord, som hade blivit uppgrävd, då grunden lades till nybyggnaden. Därunder påträffades ett ungefär 35-42 cm mäktigt Kulturlager, som innehöll mycket skörbrända stener, lerkärlbitar, något slagg och klivningsbitar samt något litet brända ben. De obetydliga fynden äro beskrivna i katalogen under nr 7874: 1-10.

I A₂ och A₃ blottades en stentagging, som inom den förutnämnda rector var mycket gles, men i södra delen av A₃ bestod av 2-3 varv mindre stener, bland vilka många voro skörbrända. Här hittades liksom endast 3 små brända benbitar samt en härtång av järn (7874:23) från folkvandringstiden, vilka tyda på äldre brandgravar (en del lerkärl- och klivningsbitar äro möjligen från samma tid), de övriga fynden, bland vilka ett hästskoformigt spänne (7874:14) och en av spirallagd bronsring ~~och~~ och ylletråd bildad prydnad från en förklädes- eller mantelbård (7874:15) må särskilt framhållas, visa icke spår av eldens inverkan. Skulle icke bergbotten ligga här redan på 35-42 cm djup under jordytan, kunde man känna sig fristad att antaga att nämnda

fornsaker hört till en skelettgrav, som blivit anlagd bland
brandgravar från folkvandringstiden, samt senare i sin
tur förstörd. På samma sätt förhåller sig med de fynd,
som gjordes inom rutorna B2 och B3, ^{av} vilka ^{den} sistnämnda
enligt Tullgrens antagande hade bort innehålla en
skelettgrav. Här framgrävdes visserligen en del saker,
som otvivelaktigt härrörde från en obränd grav, som
t. ex. är klädd eller mantelprydnader av spirallagd brons-
tråd med rester av gullebräder (7874:56, 58-60), ett fragment av
ett träkärl samt, i rutan B2, korsformiga bronsbeslag med
rester av läder (7874:43, 45), spiralprydnader av samma art som
de nyssnämnda m.m., men dessa saker hittades
alla mycket nära jordytan i ett blott 20-35 cm mäk-
tigt mörkt jordskikt, som låg direkt på bergbotten.
Att i detta tunna jordlager ett obränt lik skulle
blivit nergrävt, måste väl anses vara uteslutet, om
man icke vill antaga det osannolika, att nämligen att
från detta ställe mycket jord blivit bortförd. Måhän-
da härstamma dessa saker från en eller ett par ske-
lettgravar, som funnits längre åt W: det av Tullgren
undersökta området, men vilka redan för länge sedan
blivit rubbade och förstörda, varvid en del av grav-
godset kringspreddes över den närmaste omgivningen.
I rutan B4 hittades ett Knut den Stors silvermynt
(7874:49) på 35 cm djup, ca 5 cm ovanom bergbotten.
Kulturskiktets mäktighet tilltog i de rutor, som ligga
härifrån åt S och SSW. I rutan A9 låg det djupaste stället
över 70 cm ~~djup~~ under jordytan. Jorden var i dessa rutor
mycket mörk. Nära ytan hittades liksom här några större ste-
nar; djupare ner hittades en mängd skörbrända stenar
och mycket lekärlo- och klivningsbitar samt här och där slag

och brända benbitar. På 40 à 50 cm djup hittades en del metallföremål: i rutan A 6 en yxa (7874: 69) och en bronsring samt ett par spikar, i A 2 kedjefragment, i B 7 en tårningsformig sten, i B 8 en skära, i A 8 bl. a. ett fragment av det pressade bronsbeslaget till en knivsidla och ett knivbett.

Rutorna C 2 och D 2, som lägo N om Tallgrens grävningsområde, innehåller ett likadant kulturlager som det hittills beskrivna delarna av mitt och Tallgrens grävningsområde: mörk rotig jord, stonar, som varit utsatta för stark eld. Som vanligt lägo också här i jorden en mängd lerkärlbitar, något tiotal kliningsbitar, ett par metallföremål (ett par spikar, bronsspiraler), ett par pärlor samt mycket litet brända ben.

W och NW om Tallgrens utgrävning undersöktes ca 14 m², eller rutorna E 2-E 7 och en liten del av E 8 samt F 2-F 7 ~~samt~~ och en liten del av F 8, vidare G 4 och ungefär hälften av G 5. Här sluttar marken något starkare än i den östra delen av min utgrävning och icke långt åt W träder en bergknall i dagen. Denna del av backen innehöll typiska brandgravar under stentäckning. I rutorna E 2, E 3, F 2, F 3 fanns under torven ett mycket mörkt och rotigt kulturlager av 35-50 cm mäktighet, som vilken 2-3 varv till stor del skörbrända stonar lägo inbäddade. Bottenen bestod dels av berggrunden dels av ett ~~ett~~ oröst skikt lerblandad sand. Mellan stenarna hittades i 15-30 cm djup en del fornsaker från vikingatiden, av vilka några voro sönderbrottna och eldskadade, andra åter rätt väl bibehållna. Brända bensmolor förekommo dock mycket gles. I rutorna E 4, E 5, F 4, F 5 var kulturlagrets djup något mindre, i

G 4, G 5 avtog det ytterligare; redan på 30 cm och mindre djup mitte orörd lerblandad sandbotten. Söns stensläggnin- gen var i de nämnda G-rutorna glesare med undantag för rutan F 5, där flere varv mycket små stenar lägo under torven. I G 4-G 5 hittades genast under torven en stor spjutspets med halk av vikingatidstyp och invid denna ett viktblad. Att över denna del av gravfältets begravats ^{redan} före & nämnda period framgick av en fågel- näs, som hittades i rutan F 4 strax under torven. Mycket nära detta 500-tals mycket låg på samma djup ett arm- band från vikingatiden. För övrigt hittades i dessa rutor avsevärt många (ca 150 st.) lerkärlsbitar, ett par tiotal lerkliningsbitar, fragment av lertissor m. m.

Rutorna E 6, E 7, F 6, F 7: under torven en gles sten- rättning av mindre stenar, under dessa ett eller 2 varv större stenar; kulturlagrets djup, som var 50 cm i E 6, E 7 avtog mot väster; nästan överallt berggrund. Ett 120- tal lerkärlsbitar, ett 30-tal lerkliningsbitar, slegg- bitar av smält brons, en eldkälad tärningssten och några brända bensmolor vittna om brandgravar.

På terrassen framför nybyggets västra långsida un- dersöktes, såsom redan nämnts, en areal om 26 m². Detta område gränsade i Ö till Tallgrens Tallgrens utgräv- ning av år 1917. Här hade Tallgren påträffat brandgra- var, som sträckte sig från ~~vikingatiden~~ romerska perio- den ända till vikingatiden. Det var den västra fortia- ningen av detta gravfält, som nu blev undersökt. Även här blottades under torven en stensläggning bestående av ett varv rätt stora stenar, mellan vilka mindre ste- nar voro uppradade i ett par varv. Kulturskiktet, i

vilket stenarna lägo, var mörkt och i allmänhet
25-30 cm djupt; dess djup avtog mot SW och i västra
delen av L 1 och K 2 möttes redan orörd sandblandad
lera under torven. De som gravgods nedlagda föremålen
lägo ofta på ett mycket ringa djup, delvis strax under
torven och icke sällan på de större stenarna; några hitta-
des dock nära bottnen. Brända ben hittades dels strax
under torven, dels mellan stenarna; de förekommo rikligt
gast i gravfältets västra del, ganska sparsamt i de östra
rutorna. I de sistnämnda hittades för övrigt de äldsta
fynden, som gå tillbaka till romerska järnåldern. Dess
antal var dock obetydligt. De andra daterbara fynden
härstamma från folkvandringstidens senare del. - Jfr
museets Katalog nr 7874: 1-278.

Alfred Hackman.

S. Marie socken.



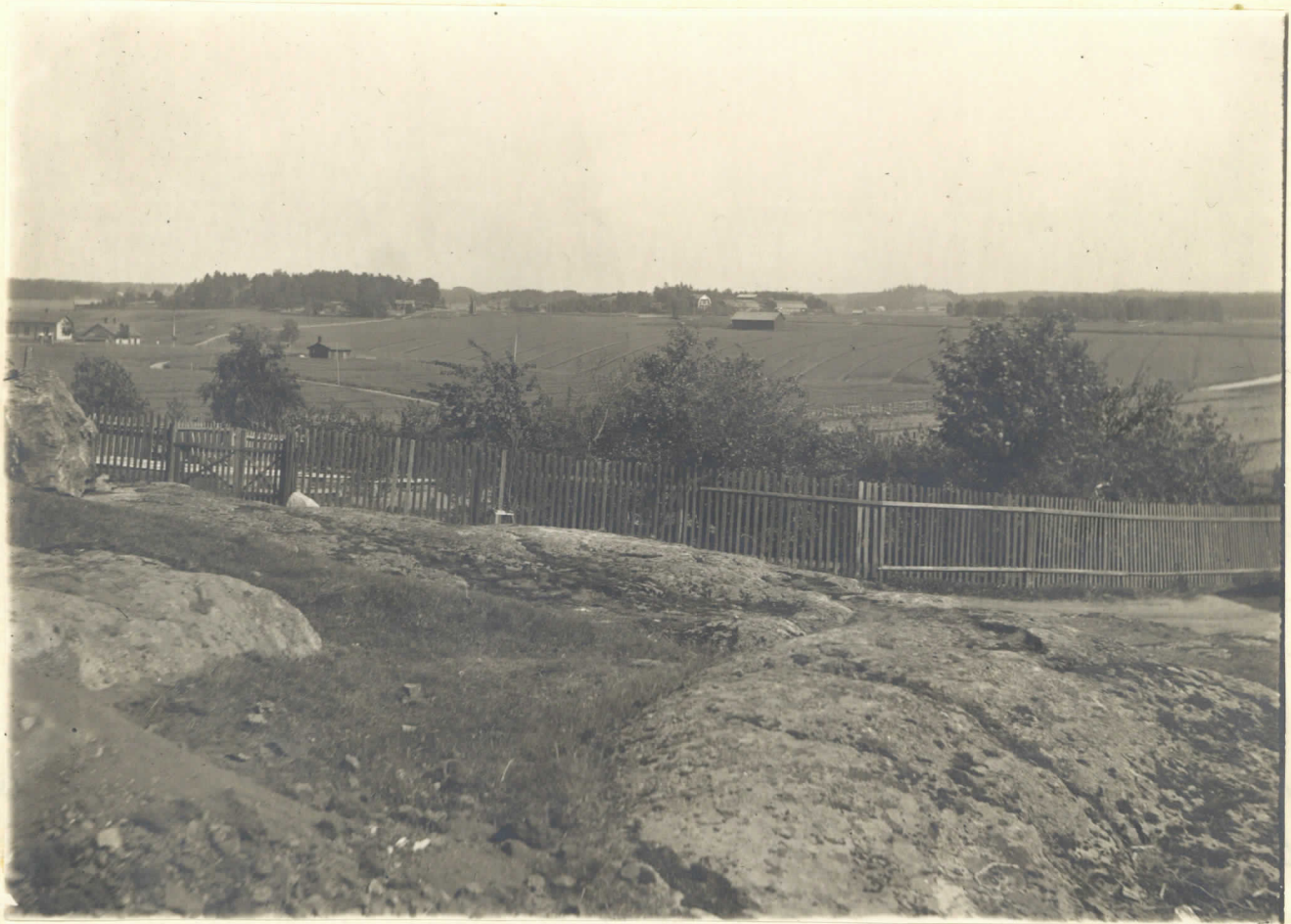
fol. 5528

Marttila gård i Saramäki by, sedd från SW. Den sydöstra delen av gravfältet ligger på bakken framför böningshusets gavelända.



fol. 5530.

En del av gravfältet sydost om böningshuset på Marttila hemman under pågående grävning.



phot. 5529

Utsikt från Marthila gård mot O. I-fonden till höger
om mitten synes Vanhalinna-berget.

Maa r i a

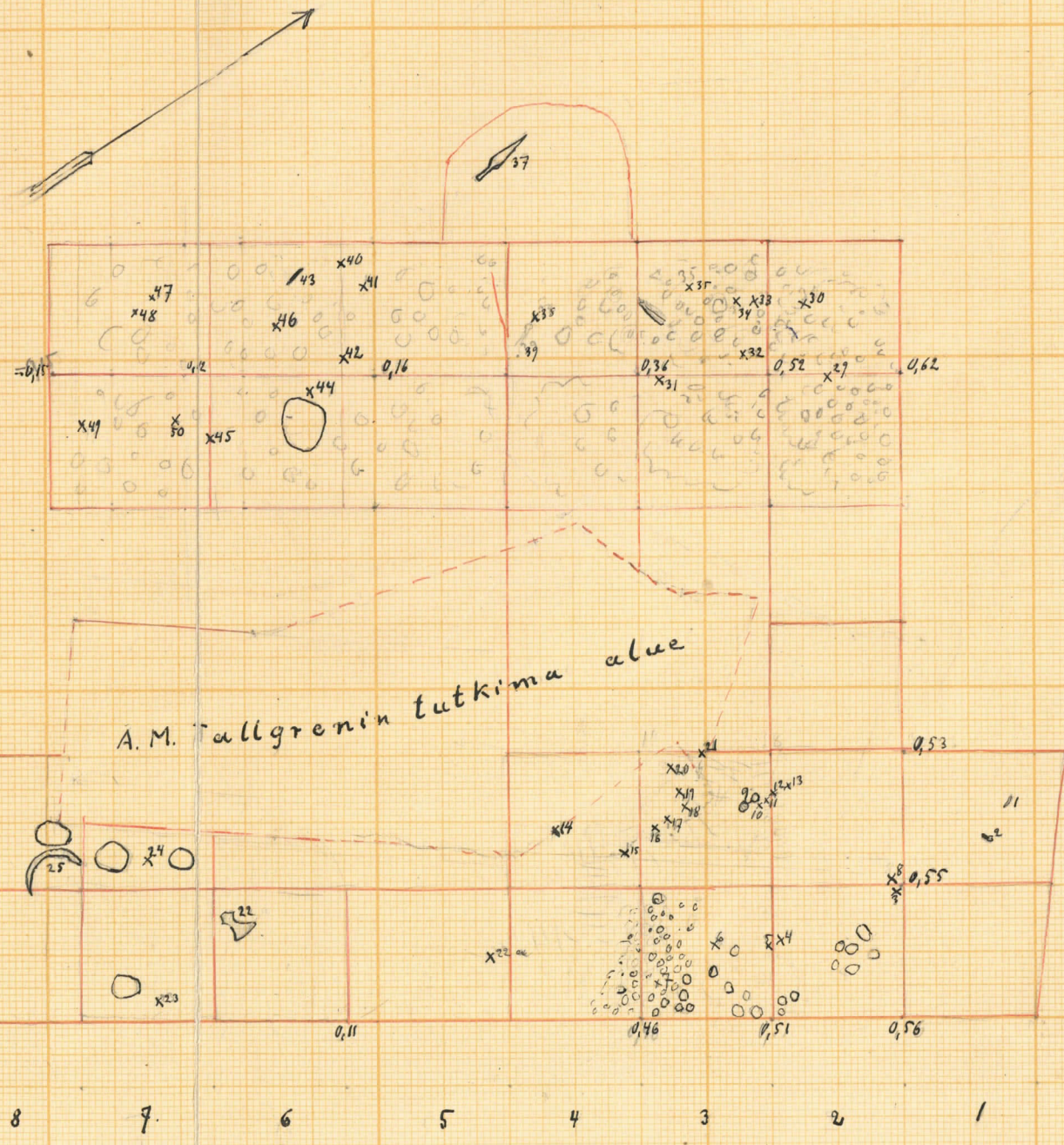
Poltto k a l m i s t o

Sar am ä e n M a r t t i l a n t a l o n p e h a l l a

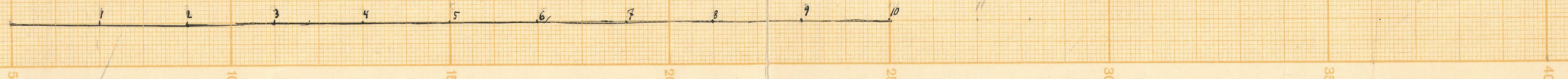
T u t k i j a k a r t o i t t i v. 1924

A. H a c k m a n

G
F
E
D
C
B
A



A. M. Tallgrenin tutkimus alue



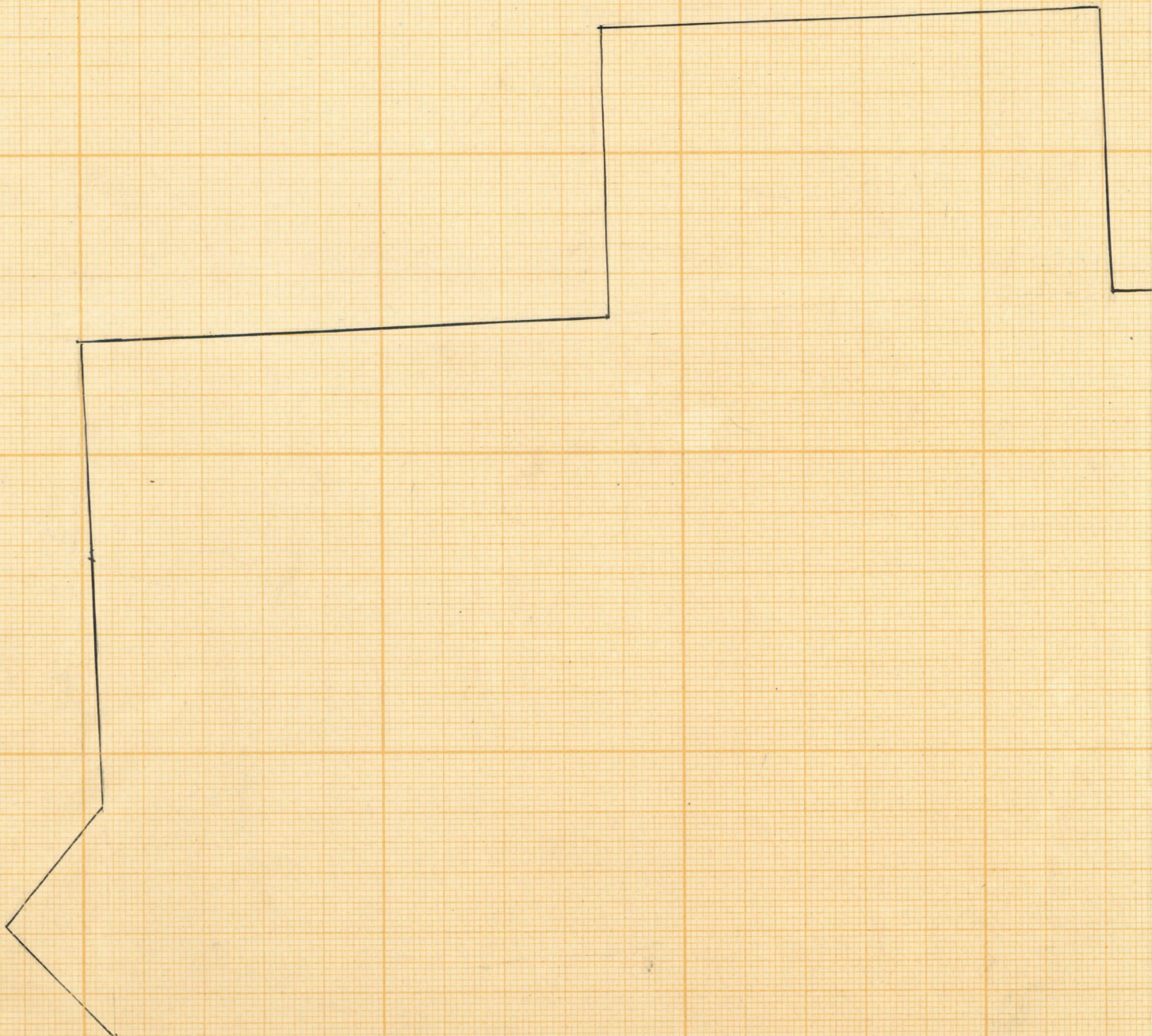
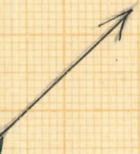
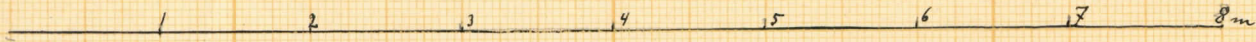
Maaria

Polttoalasto

Saramäen Marttilan talon pihalla

Tutki ja kartoitti v. 1921.

Alfred Haakman.



1

2

3

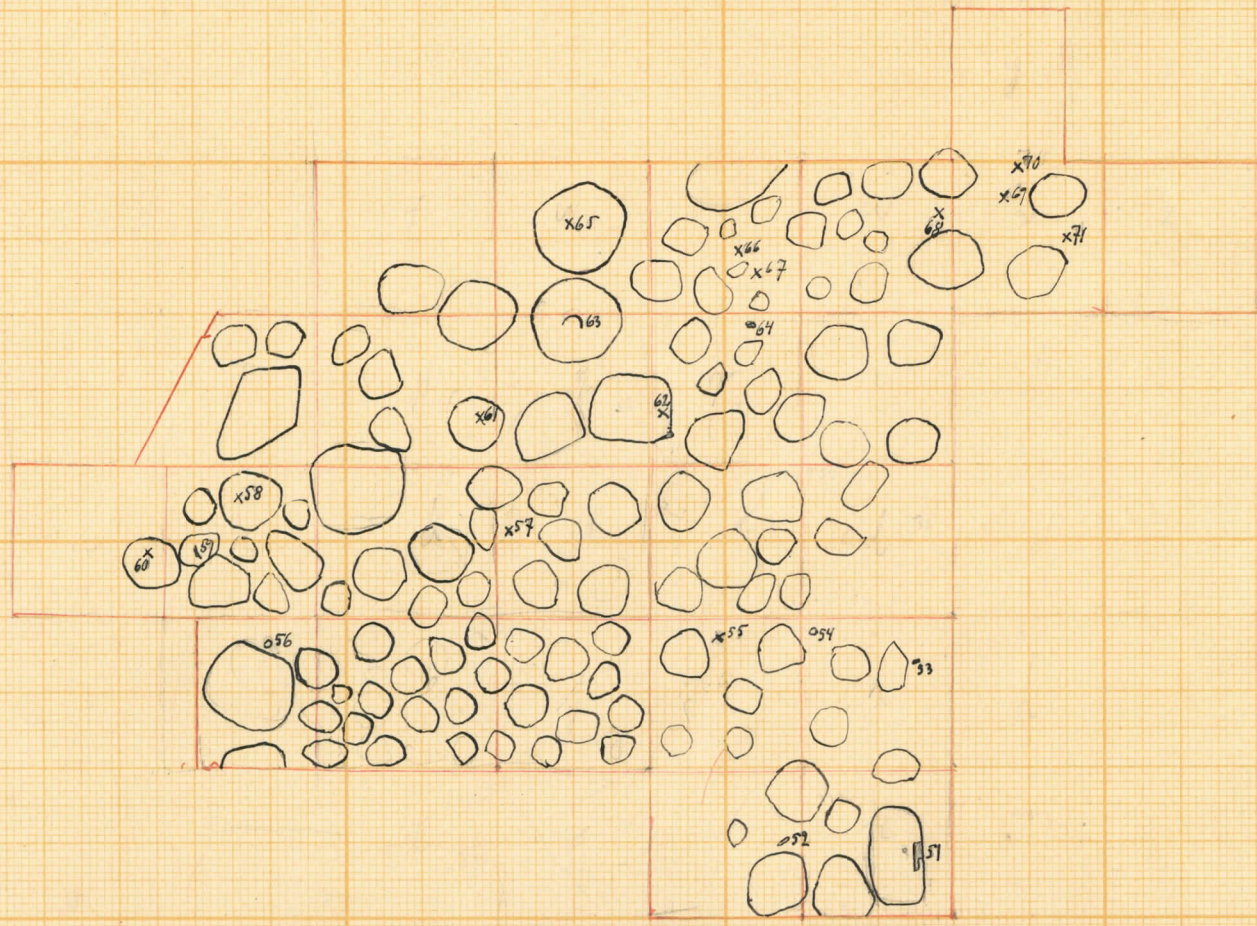
4

5

6

7

8



H

J

K

L

M

N