

M

Kertomus kaivauksesta Maarian
Saramäen Marttilan kalmistolla elokuun 1919.
Kertomukseen kuuluu kartta ja H.M. 7603:3-4-61.

Paikan topografiasta ja edellisistä kaivaus-
sista täällä tärkeinä löydösluonnos ks. Finset Museum
1918:1-10. Löydöt on myös viitattu muikin julkinnu-
hin. - Kaivauksia tein nyt Finset Museum 1918 s. 5
Kuvattu rakennuksen

(vt. viereis!) SW puolella
(alue I) ja sen NE puolei-
sen pitkän irun keski-
vaiheilla (alue II). Rakennus-
uksen koko S ja W puo-
leinen ympärys aiotaan
säilyttää puhtaaksi. Kai-
vauksia on siis jatkettava
va ensi keväänä. Minun
kaivauseni upistuvat
täällä keuhka aivan va-
hien alinmaisten sa-
teitten takia.

0
Kartta ohjeelle
paperille liitetään

Alue I, n. 6 m pitkä ja 2 m leveä, oli pinnelta
sileitä nurmea jossa kiviä ei näkynyt. Kuten Fuve
oli poistettu paljastui kuitenkin runsaasti kivetty
Kulttuurimaa jonka syvyys oli 20-70 cm. Kivet oli-
vat palaneet kovassa väkässä, mar oli jangen mi-
listä ja nokista. Alue oli kulta-aitaan ja aina poh-
jiaan myöden yhdelläistä. Päässä oli kuitenkin
muutamia nuria luonnonkiviä. - Löytöinä
oli vielä tiäkkiä ei korkeuksista muistetaan pöytä,
jokunen poltetta luum ja parissa paikassa upselejä jyvää

Kaivannon I päässä tuli läheltä pohjoisosaan suuren kiven kupeelta esiin myös pronssiset keijunkannattimet ja niistä hiukan S suuntaan pari rautanullaa, veitsi ja keritsimet (H. M. 7603: 28, 36-40). Kunnassa paljastui myös pottamatonta luuta ja pronssi-
spiraaleja, seivisi että kulttuurikerroksen pohjassa nähtävästi sijaitti ruumishauta. Kaivausalueelta laajennettiin sen vuoksi W-suuntaan, kuten kartasta selviää, noin ruumishaudan pituudelta ja leveydeltä. Tutkittavissa serkin ylemmät kerrokset olivat samallaista kivistä ja osittain kulttuurimaa kuin muu alue I, mutta pohjasta, n. 50 cm syvyydellä paljastui todella ruumishauta, jonka pituus-suunta oli N-S, niin että pää oli pohjoisessa.

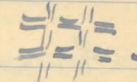
Kyseessä oleva hauta oli naisen hauta. Vainaja oli haudattu makaavaan asentoon selälleen, vasa käsi oli rinnalle taituttu, oikea riippui alhaalla kupeella. Pää oli N suunnassa kuten jo mainittiin, joten kasvot olivat kiännettyt S. Itse ruumiin luut olivat aivan lehonneet, mutta ruumiin muoto oli haamu oli vielä aivan selvä. Jalkaterien luut tuhoutuivat kaivannon onneksiin ruumishaudan kivi selväksi. Pää oli niin maatumus että luuta ei voinut erikseen erottaa.

Haudan rakenne oli sellainen että ensin on kaivettu n. 60 cm syvyinen kuoppa, jonka pohjalle oli asetettu pienellaisia liakakivisiä. Sihen on asetettu luodoista tehty askku ja haudan päälle on ajettu maata ja kiviä. En voi sanoa onko hauta tehty vanhaan pottokalmistoon vai onko paikalla myöhemmin varkesta pidetty. Joka tapauksessa olivat ylemmän kulttuurikerroksen kivet rikki palanneet ja siinä oli jokunen yksittäinen poltetun luun siipale ja saviasian pala. Molempia näitä oli myös itse haudastakin. Onko kyseessä joku vanha ritus pottokulta tavoin?

Johankin rituaaliseen tapaan vuitteavat myös löydetty hiistyneet ohran jyvät. Niitä löytyi polttomasta, muutamia ruumien vasemman lonkan kohdalla haudan eteläpuolelta. Pääpuolen E puolelta, n. 40 cm syvästä. Jyvien kuluminen esihistorialliseen aikaan on aivan epäilämitön. Kun ne eivät löytyneet itse arkusta eivät ne voi olla mukana pantuja ruuaksi.

Hauta-arkku oli 175 cm pitkä ja 48-50 cm leveä. Se oli tehty laudoista josta olivat sivulla ja päistä kinnitetty toisiinsa rautanauhoilla. Arkun kannessa on ollut keskikohdalla poikkipienu, josta oli jickiä rannerenkkaan päällä (H. M. 7603:26)

Vainaja on haudattu puhkimissaan tiytsiksi sesti kaunistettuna. Hänellä oli ollut päissään vaate jonka reuna on ollut pronssilankasankkeilla ympäröity. Koverenkaita ei ollut. Kaulalla on ollut helmikaula, jonka lasihelmiä oli solunut myös rinnalle vainajan oikealle puolelle ja päin alle. Pätkällä on ollut myös hopeinen rengas (7603:4) joka ei ollut kaulalla. Ei voi sanoa onko rengas ollut koristeena takarivillä vai onko se pantu arkkuan vainajan päin alle. Rinnalla on ollut pronssiketjut, yksi kestäisät, josta ovat riippuneet kaudesta pyöreistä kupusarvoista. Viimemainittujen puhkimien ympäri on ruostuneet palasia niitistä kankasta. Hieman niitä alempana oli rinnalla hopeinen hevosenkenkäsolki, ne pit ylöspäin. Ketjun koristeena tai imulivina rinta-helyinä on vielä ollut 3 hopeista medaillonkia joiden on skandinaviset eläin ornamentit v. 900 vaikeita niiden löytöasema näkyy kartasta. - Rinnalle tiedetään vasemman käden ranteella oli hopeinen rannerengas, oikeassa oli 2 hopeasormusta. Vyö on vasemmalla puolella ollut puukarvainen rautaveitsi veitsisilauksella koristetussa tapassa. Sen sivulla oli arkkua

rautasirppi, kaarvapää ylöspäin. Jalkojen alapäästä
tavattiin, kuten mainittu, keräimet (ja veitit, onko arkeen
ulkopuolella?). — Vaatteista oli säilynyt palkkimien
ruostuneitten jäännösten lisäksi osia esiliinasta, mikäli
pronssi-spiracien home oli vielä konservoinut. Esiliin^{linn} on
ulatuksut polvien ja jalkaterän puolivälissä. Sen alapäässä
on ollut pronssi-renkailla päisketty ja sen takana on seurus
pronssi-spiracien kuvioilla  -tapaan koristettu. Myöskin
esiliinan yläreunassa on pronssi-spiracien reunustettu
ja sen kummassakin kulmassa on sellainen tähtö. Esiliina
on ollut kuin Appenzoenin Permon Ylikylän kalmistosta
löytämä, kuvattu Finnische Trachten Pl. XV:1.

Haudassa, joka on datertava n. v. 920 vaiheeseen,
ei näkynyt mitään merkkejä vieraita ympäröivästä
näkö- eli raatoteajista tai tuoksesta.

Ruunishautojen on tällä paikalla muitakin.
Tällainen on juuri kuvatuista haudoista n. 2 m E. Kaivot-
taissa tultiin arkeen syvään asti, josta poimittiin 3 ruu-
naulaa. Seosää kerkeytti tähän enemmän työt.

Alue II Tutkittiin 2 x 3 m suuri alue joka
liitettiin v. 1917 tutkittuun. Sen S-kulmassa tuli kallis-
vastaan verottain lähellä pintaa. Muualla oli kult-
tuurin vahvuus n. 40-50 cm, ja se oli sargen ro-
kista ja mustaa. Siinä oli parissa kerroksessa suuret
kiviä, joiden alla ja välissä oli hauras savin-
astia-paljoja ja jokunen esine. Ruusaimmin oli niittä-
(vot. katal. 7603:57) nauloja kalliin teräsimaisesti laskevan reunan alla.

Kulttuurin jatkui yllämainitun alueen reu-
nalla, joten toista tiettäkin on jatkettava.

Helsinki, 20 karsk. 1919

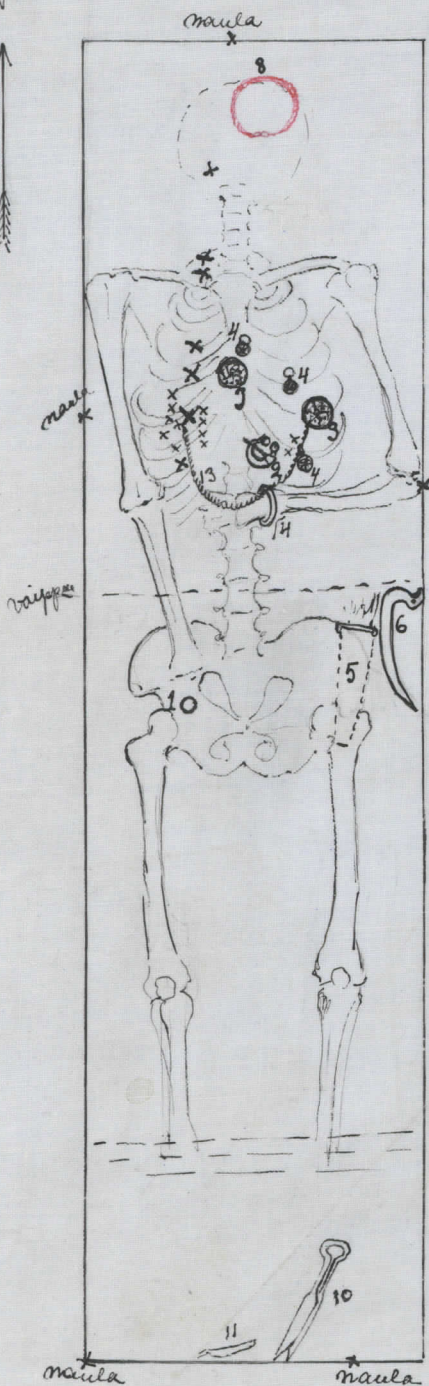
A. M. Tauro

(vot. katal.
muonosta)

N



0 10cm 20cm



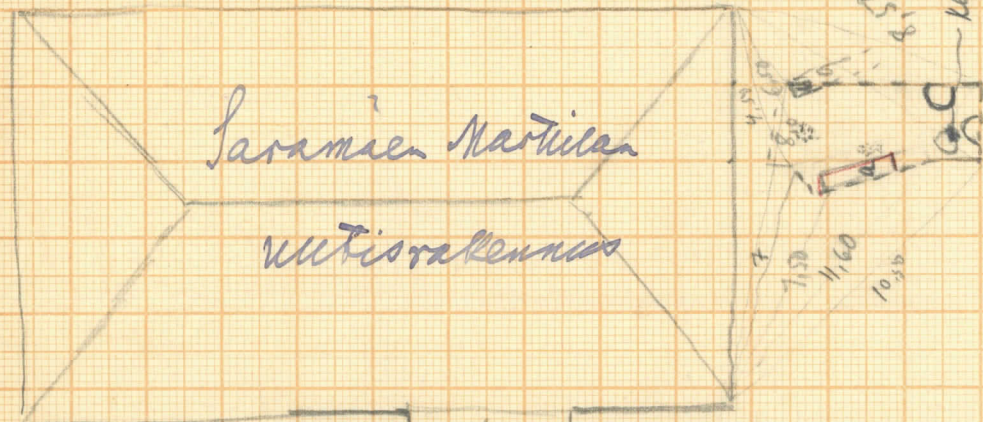
- 1 sormus
- 2 hopeasolki
- 3 kupurasolki
- 4 riipushelyjä
- x = helmio

13 = ketju

- 5 veitsi
- 6 sirppi
- 8 hop. kaular.
- 10 keritsimet.
- 11 pautko
- 14 rannereing

esil. reumus

0 1 2 m



Saramien Marttilan
uuttisrakennus

1917 kaivotie

○ = kukkarensas st.
x = pr. vannekorjaus
■ = uitt. nauhoj

[] = v. 1919 kaivotie alue II

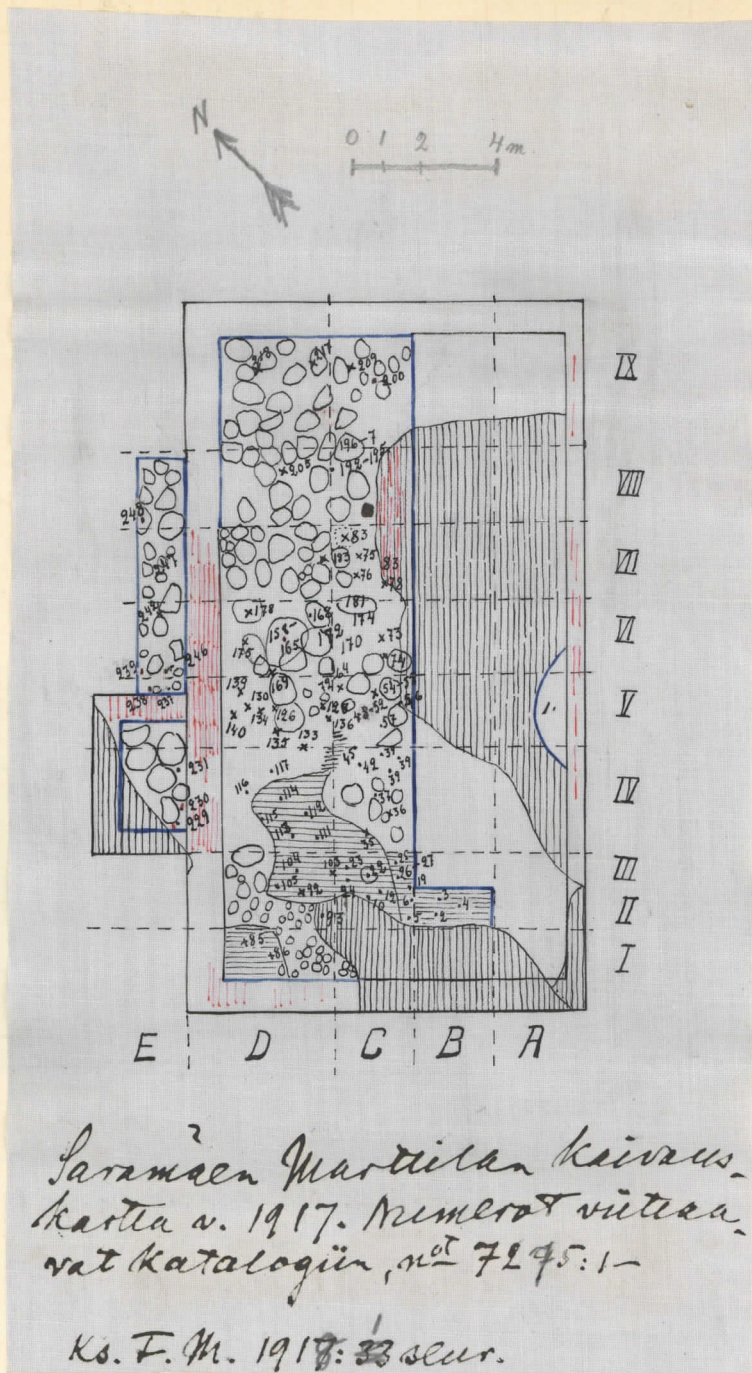
N = jänkä

1917 kaivotie

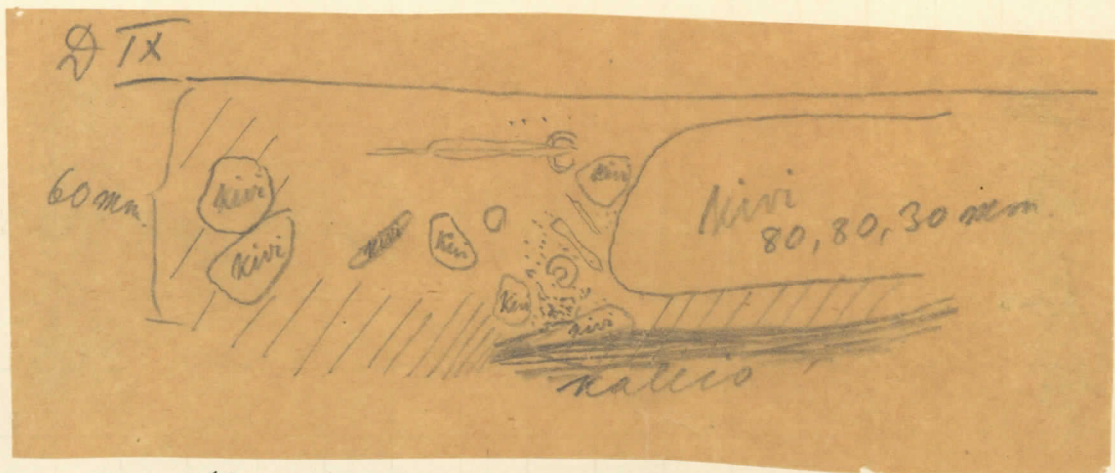
a = kanta
b = uitt. nauhoj? nauhoja N pöytä

10.50

Maaria



● = H. M. 7451 (löyly v. 1918)



Läpileikkaukset jätettiin IX, IX, VIII, IX



Maasia, Saraniän Marttilan mäkitumpu. Valok. levy n:o 5066



Maasia, Saraniän Marttilan kaivaus v. 1917. Valokuvattu maan S puolella olevalla kiveillä. Etualassa on kaivausalue E^{III}, oikealla ovat miehet ruutujen E^{VI} ja C^{VII} rajalla. Valok. levy n:o 5067





x Gae
Koye
Comu...
astianp
ka kottu
moin.

