

Maaria

Marttilan kalmisto

Saramaen kylässä.

(Tätä seuraa kolme karttapiirrosta ja 6 valokuvaa.)

Löydöt kataloogissa N:ro 4566, luetellut A.M.Tallgren.

Tästä kalmistosta olen ennen tehnyt selkoa kirjelmässäni Muinaistieteelliselle Toimikunnalle 26 päivältä lokakuuta 1904 sekä Suomen museossa 1905 siv. 1-.

Kesällä 1905 jatkoin täällä maisteri A.M. Tallgrenin avustamana tutkimuksia etupäässä kalmiston halki tehdyn tien vierillä, joissa muinaiskalut tietä tehdessä irroitetussa ja tieleikkauksilla paljastuneessa kalmistomullassa olivat vaarassa hävitä. Jyrkin oli tieleikkaus talon asuinrakennuksen koilliskulman kohdalla, jossa leikkauksen reuna itsestäänkin varisi, mutta suurissakin lohkarissa kun siihen vähänkään koski.

Niinpä olikin tällä kohtaa tien ohella runsaasti varissutta maata, jossa lapset ja siat ahkerasti tönkivät. Että tässä oli irtomaan mukana muinaiskalujakin esille tullut, näkee siitä, että niitä edellisenä vuonna antamieni kehotusten mukaan oli talteenkin otettu. Jotta kalmisto ei tällä tavoin edelleen hukkaan joutuisi olin pakoitettu tutkimaan mainitulla kohdalla kartalle merkityn alueen ja varustamaan tien-



reunan niin, että vieriminen ei uudistuisi.

Tutkimus edistyi vaivaloisesti sen vuoksi, että pengersamoin kuin koko mäki on pelkkää kivilouhikkoa, jossa kivi on kivessä kiinni. Paikoin oli isompien pohjakivien päällä vielä pienempiä kiviä, joten niitä tutkitulta alueella karttui suunnaton määrä. Nurmen yläpuolelle kokosi kuitenkin vaan harva kiven selkä, vaikka suurin osa liikuttamattomista luonnonkivistäkin ulottui ihan pintaturpeeseen asti. Yleensä olivat kivet toisiinsa nähden tasakorkeudella, joten mitään kopaikkoja ei ollut maanpinnalla näkyvissä. Tämän vuoksi ei ole kalmiston laajuuskaan kaivauksia toimittamatta määrättävissä. Isommat tavatut kivet olivat kooltaan noin 30 - 50 cm<sup>3</sup>, olipa joukossa sellaisia joissa oli 1,5 metrinkin pituisia sivuja. Näiden välissä oli pieniä kiviä ja mustaa tuhan sekaistamulta, johon ruohon juuret olivat kivien lomitse tunkeutuneet hyvin syvälle. Alueen pohjoislaidalla, tutkitun osan ulkoreunalla - erikoiskartalla alue A:n pohj. syrjällä - sekä pääsuin rakennuksen itäpuolella, - erikoiskartalla alue C - oli multa tuhatonta ja myös löydöistä tyhjää. Muualla oli mullan väri tasaisesti mustaa, lukuunottamatta kolmea erikoiskarttaan merkittyä kohtaa, joissa näytti olevan erityisen vahvalta hiiliä ja tuhkaa. Kultturimaa <sup>u</sup> ulottui yleensä 20 - 50 cm.



syvyydelle pinnasta. Syvimmällä sitä oli vaan suurempien ki  
vien kupeilla.

Mitä löydettyihin muinaiskaluihin tulee olivat ne vis-  
kotut aivan hujaan hajaan mullan mukana kivien lomiin ja  
päälle, joten niitä saattoi tavata yhtähyvin pintaturpeesta  
kuin syvemmältäkin. Muinaiskalujen korkeussuhde löydeittäessä  
oli siis täydellisesti satunnainen. Samoin oli saviastian  
kappaleita melkein joka kiven lomassa pinnasta pohjasa-  
raan asti, lukuunottamatta ylempänä mainituista alueista, jotka oli-  
vat muinaiskaluistakin tyhjät. Suurempi määrä saviastian -  
palasia samalta kohdalta tavattiin päärakennuksen itäpuolella  
olevien suurten kivien välistä ja pohjoispuolelta - samoille  
kohdille kartalle merkitty "tuhkaa"- sekä tielle vierineestä  
mullasta, erittäinkin C <sup>n</sup> ja 9 <sup>n</sup> kohdilta. Mutta yleensä ta-  
vattiin saviastian palaset, samoin kuin spiraalit, helmet  
y.m. muinaiskalut yksitellen. Spiraalien suhteen sopii mainita  
että vaatteeseen neulotun spiraalireunuksen palasia esiintyi  
vaan 9 <sup>n</sup> kohdalla (erikoiskartalla), josta niitä tavat-  
tiin vielä lastoilla tutkittua maata seulottaessakin. Esi-  
neet ovat yleensä hyvin tulen tarvelensiä ja nähtävästi  
särettyinä ja palasina kalmistoon heitetyt. Löytöpaikat ja  
esineiden määrättävissä ollut syvyys pinnasta lukien ovat

erikartalle numeroilla merkityt. Kalmiston kivirakenne ja tässä kerrotun tutkimusalueen laatu selviävät edelleen valokuvista 1 - 3. Tutkimuksen jälestä tasoitettiin alue ja e-rittäinkin tien reuna niin, että se ei enää pääse raukeamaan (vert. valokuv. 4. ).

Aitan kohdalla oli tien itäpuolinen vierä niinikään leikattu niin jyrkästi että tässä oleva hieno tuhan sekainen maa vähitellen varisi tielle. Tällä kohtaa oli tien reunalla aikanaan tien kohdalla heitettyä irtonaistakin maata, joka, samoin kuin kiintonainen multa tieleikkauksen reunassa, oli hyvin mustaa. Tämä mullan väri johtuu ainakin osaksi siitä että paikalla on ennen ollut paja, jonka tuhka on maata pöyhittäissä tietä varten ja muutoinkin sekaantunut multa.

Aluksi oli tarkoitus vaan seuloa tien vierellä oleva irtonainen multa ja leikata reuna niin paljon viistoon ettei mullan väriseminen jatkuisi, mutta tieltä irtonaista maata ylös ajaessa tavattu ihmispääkallo aiheutti tutkimaan sen kohdan tarkemmin. Syvämpi kosketus kenttään osotti, että täällä oli nurmen alla samanlainen kivikko kuin asuinrakennusten luona tutkitulla alueella. Isommat kivet olivat täällä noin 20 - 30 cm 3n kokoiset ja näiden välissä oli pienempiä kiviä



ja mustaa maata. Tietä tehdessä oli maasta irrottuneita kiviä ladottu tien yläreunaan, josta osa niistä kuitenkin oli myöhemmin vierinyt alas. Tämän kivikon alta tavattiin paitsi pääkalloa, kokonainen ruumishauta, joka kuitenkin oli tietä tehdessä pahoin hajaantunut. Se oli näet tien suunnassa eli luoteesta kaakkoon ja suurimmaksi osaksi tien leikkauksen kohdalla, josta pääkallo suorastaan pisti esiin irtonaisesta mullasta. Luurangon oikea kylki oli tuskin 5 cm:iä edempänä tien vierustasta, mutta vasemman kyljén kohdalla oli jo noin 50 cm<sup>n</sup> verran maata päällä. Pääkallosta oli nyt naama kääntyneenä oikealle, nenäluu oli painunut sisään, samoin vasempi ohimo, ja alaleuka oli irtautuneena paikoiltaan. Hampaista tavattiin irtomullasta pääkallon kohdalta. Luuranko oli tien pintaa noin 10 cm. korkeammalla. Sen alle oli ladottu ohueita laakakiviä niin kuin nähdään erikoisessa haudan asema - ja profiili piirroksessa, josta myöskin lähemmin selviää ruumiin asento sekä löytöjen suhde siihen. Muutoin tutkittiin tällä kohtaa tien reunaa, vaan kapeanlainen alue. Reuna-leikkaus tehtiin loivemmaksi ja peitettiin turpeilla. Tutkitun alueen laajuus- ja luurankohaudan asema nähdään kartassa. (vert. myös valokuvia 5 ja 6.).

Riihen edustalta tutkittiin niinikään avonainen tien reu-



na. Täällä oli maa mäkeä päin nousevaa pientä kivikkoa, jonka välissä oli mustaa hiilensekaista multaa. Tässä oli jällellä vaan noin 1 - 1,5 metrin leveydeltä kalmistonreunaa, sillä ylempänä mäen puolella oli maa koskematonta sorakkoa. Hautapaikan keskus on tältä kohtaa tullut tietä tehdessä poistetuksi. Alue nähdään valokuvissa 5 ja 6.

Edelleen seulottiin tien vierille kasattu maa saunarakennuksen kohdalla väen asuinrakennuksesta alkaen kellarin pohjoispuolella pintaan nousevaan kallioon saakka, jossa kasattu maa loppui. Tästä mullasta löydettiin pääasiallisesti vaan saviastian palasia. Niinikään seulottiin kalmisto-maa, joka talon asuinrakennuksen kohdalla oli vedetty kellarin ympärille. Tämä oli eroitettava savesta ja sorasta, jota muualta oli tänne tuotu. Tästäkin mullasta löydettiin etupäässä saviastian palasia.

Tämän tutkimuksen jälestä ei jäänyt kalmistolle sellaista paikkaa, joka tällä hetkellä olisi häviämisen vaarassa.

Helsingissä,

Syksyllä 1905  
Juhani Rinne





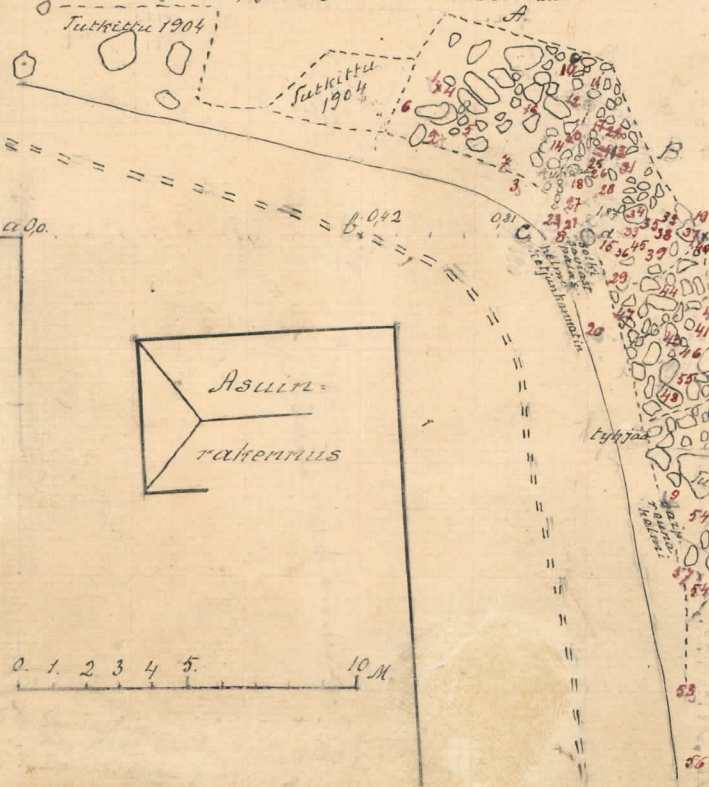


- 1 pronssi nauhan kakkelmat 10cm
- 2 pronssi soljen kakkelma 30cm
- 3 spiraali 30cm
- 4 helmiä 2. 10-30cm
- 5 spiraali 30cm
- 6 pronssi palanen 5-10cm
- 7 nollamaa luuta ja Saviast. palas.
- 8 A.M. Ti. ja reniti-pojan löydöt raunneesta sorasta

Ohjeita ja saviast. kiviä luupalasia  
kivien välissä sekaisin pinnalla lahtien

4566

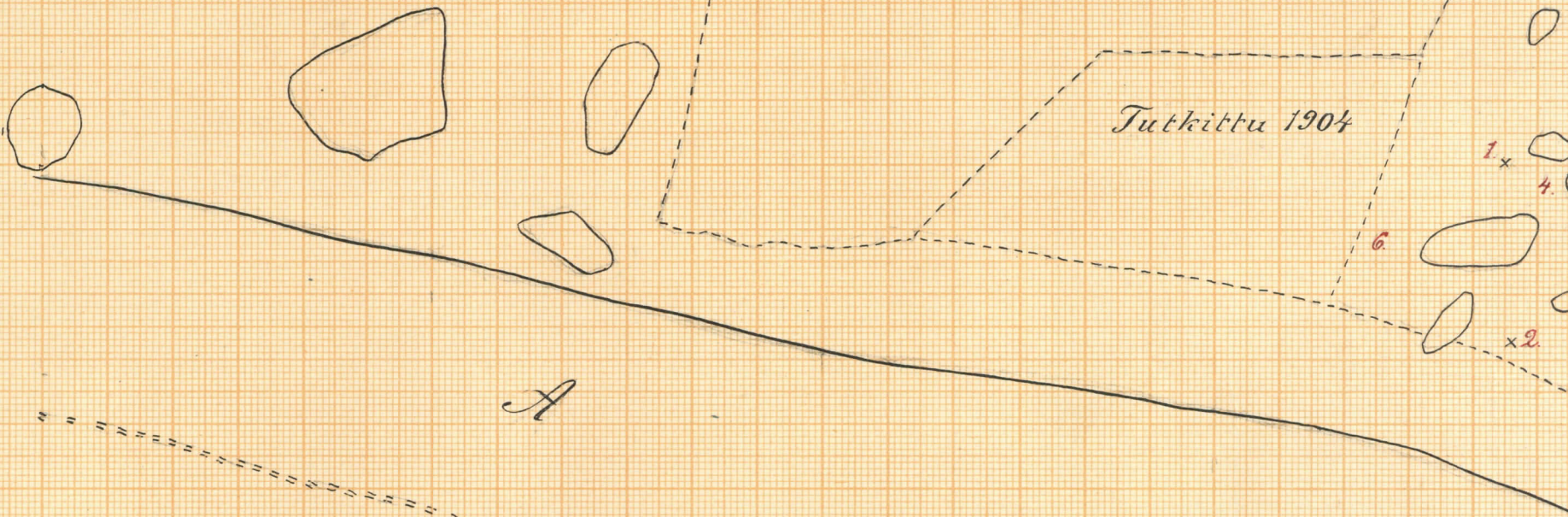
- 9 raitin löyö raunneesta sorasta
- 10 rautasoljet 10cm alla
- 11 vedot 30cm (kuvassa) ja pronssinystyrällä
- 12 metkka heti nurmen alla
- 13 keltänterä värsimulkenpää mallein pinnalla.
- 14 pronssi nauha raitin ja M. kakkelma 10cm.
- 15 spiraali ja saviast. palas. turpeesta
- 16 nystyrällä varustettu pronssi solki 30cm
- 17 sörmuipen kappaleita 30cm
- 18 raut. soljen palyen
- 19 pronssi laatta kuuuivieillä, turpeesta
- 20 niitauksinaula variseesta muullasta
- 21 savastaan paloja
- 22 silta kuuuivieille kakkelma 20cm ja pieni pronssi pala
- 23 pronssi pala ja spiraali 33 kahdella muulla seuloilla löydetty
- 24 pronssi ovaanduja
- 25 pronssi raitinrenkaan kappaleet nämä kolme numeroa löytyvät 0-30
- 26 pronssi helmiä kappaleet spiraali } m<sup>2</sup> alalta on suovyksillä, useimmat
- 27 helmiä 20cm
- 28 pronssi spiraali
- 29 helmiä ja saviast. palasia
- 30 sulanin pronssi soline
- 31 pronssi avain y. m.
- 32 päällä koristeita pronssi kisko 10cm
- 33 raitinrenkaan kappale 15cm pinnalla.
- 34 spiraali helmiä ja pronssi palasia 5-20cm pinnalla
- 35 Spiraali y. m.
- 36 pronssi soljen kakkelma turpeesta
- 37 pronssi soljen y. m. spiraali 30cm pohjassa sorasta
- 38 rautasoljet pronssi spiraali y. m. kivi välillä
- 39 Joukko spiraaleja pronssi helmiä y. m. kivi välillä
- 40 solkin raitinrenkaan palasia y. m. löydöt noin 30cm 2 aluella ma.
- 41 joukko spiraaleja turpeesta
- 42 kuuuivieille turpeesta x 2 (Een E. luota, kuuuivieille aluella sorasta)
- 43 kuuuivieille 2,68
- 44 rautasoljet
- 45 sormus
- 46 koruohjelmen muotilas
- 47 pronssi laatta niitauksinauloilla
- 48 hevosankangan solki löyd. seulasta irroit. muullasta
- 49 kuuuivieille
- 50 niitauksinaula pronssiasta.
- 51 niitauksinaula
- 52 välsä
- 53 rautarengas
- 54 raitinrenkaan kappale tölke maasta.
- 55 saviast. palasia y. m.
- 56 helmiä y. m.
- 57 saviast. palas. löydetty maasta saatu seuloissa
- 58 saviast. palas. y. m.





Tutkittu 1904

Tutkittu 1904

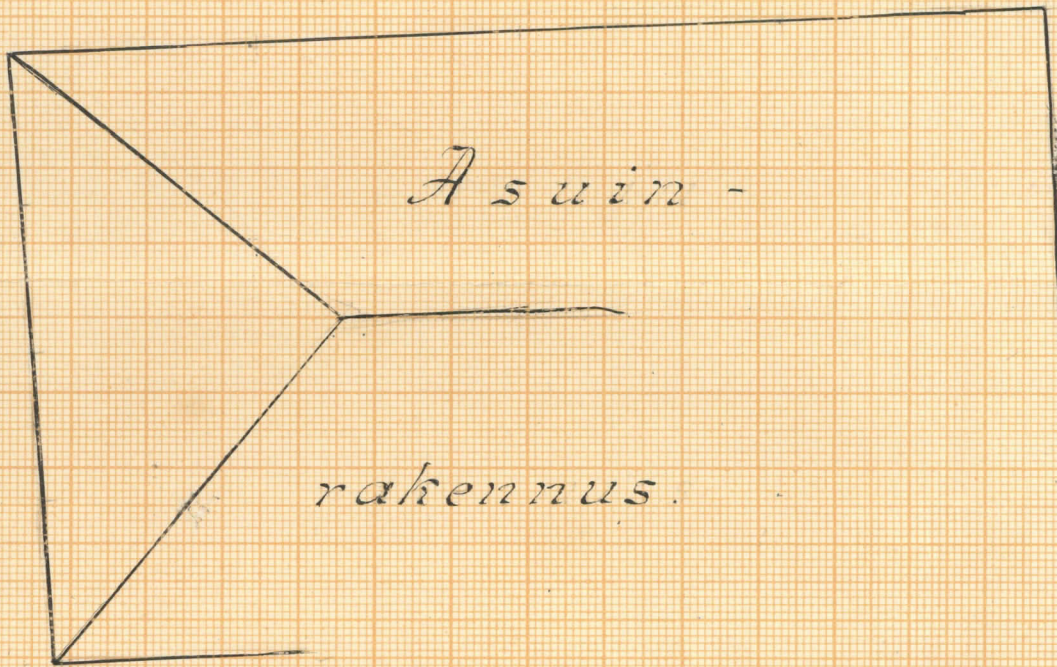


A

j

000  
x  
a

000  
x  
b



Asuin-

rakennus.

0 1 2 3 4 5 Mtr.

MARRIA, SARAHAKI, MARTILA

1905, J. RINNE



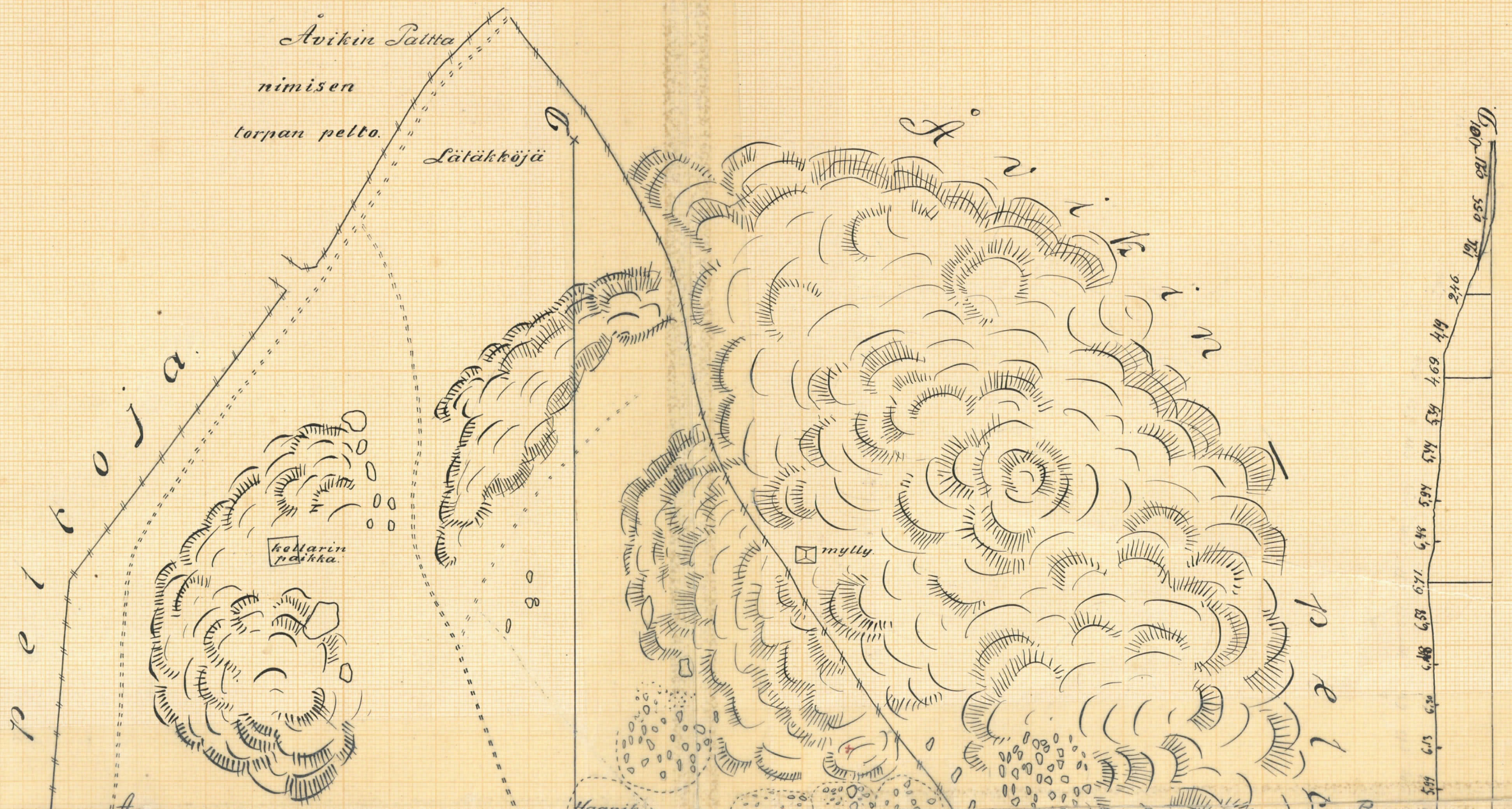
A.





Ark. Roum.  $\frac{2807}{39}$  1904

Polttokeuhmisto Marttilan talon maalla  
Saramäen kylässä Maarian pitäjässä  
Kartoitti kesällä 1904 Juhani Rinne.











2637

Marttilan kalmisto Saramäen kylä Muuria  
Tutkimusalue talon päärakennuksen pohjoismuurauksen  
WWS suunnasta. 1905. valokuv. F. Rinne





2638

Marttilankalmisto, Saramäen kylä Maaria  
tutkimusalue talon päärakennuksen lämpöpuolella.  
SE suunnasta, 1905, valokuv. J. Rinne





Marttilan kalmisto, Saranmäen kylä, Maaria  
Tutkimusalue talon päärakennuksen itäpuolella  
SE suunnasta 1905 valokuvasi J. Riing





2640

Marttilan kalmisto Saramäen kylä, Maaria  
Tutkimusalue talon päärauhemurteen pohj. nurkan  
kohdalla W-suunnasta. 1905. valokuv. J. Rönkä.





Marttilan kalmisto, Saramäen kylä, Maaria  
Tutkitut alueet kellarin ja ruunan edustalla  
S.W. Suomesta valokuv. 1905 J. Rinne



6.

6



A128:54

Marttilan kalmisto Saramäen kylässä, Maunio.  
 Tutkitut alueet kellarin ja siihen edustalla.  
 SW. Suunnasta valokuvatti 1905 J. Rinne.

L. 131.