

Oravainen, Paljak, Färmossen 2

MUR 559 01 00 18

Kunta: Oravainen

Kylä: Komossa KIMO

Tila: 4:24/4:22

Maanomistaja: Henry Hill/Göran Backman

Sijainti: peruskartta 1334 10 + 2312 01 KIMO

x = 7016 56

y = 426 73

z = 45 m

Löydöt: KM 22373 (kvartssia, keramiikkaa, palanutta luuta)

Kuvat: 61634-61638, A.6-8

Karttaliitteet: Ote peruskartoista 1:20 000 ja 1:10 000, s. 4 ja 5

Paljak/Paljakka sijaitsee Oravaisten kirkosta n. 10 km suoraan kaakkoon, Röykasträsket-nimisestä järvestä vajaat 2 km pohjoiseen, Alahärmä-Oravainen -maantieltä Komossan kohdalta n. 1,5 km pohjoiseen.

Paljakan alueelta tunnetaan ennestään useampia löytöjä, mm. useita isoja hioin-(jauhin?) kiviä (KM 3210:4 ja 4a, 3574:523, 524, 11812: 1, 2 , 19970, 20180).

V. 1976 suoritettiin alueella ennestään tunnettujen esineiden löytöpaikkojen tarkastuksia ja samalla etsittiin mahdollisia asuinpaikka-merkkejä, jolloin löytyi äskettäin tehdystä ojaleikkauksesta Färmossen-nimisen viljelysaukean itäreunalta kvartssia (KM 19970), ks. peruskarttaotetta. V. 1977 suoritettiin Gamla-Paljakassa pieni koekaivaus Anja Sarvaan johdolla. Kaivausalue on n. 600 m länsiluoteeseen em. ojaleikkauksesta. (Ks. kertomus top. arkistossa.) Vuosina 1980 ja 1981 suoritti Markus Hiekkänen koekaivauksia mm. em. kvartsiin löytöpaikan pohjois- ja koillispuolella viljelysmaalla. Myös täällä tulokset olivat varsin niukkoja (Ks. kertomus top.arkistossa).

Keväällä 1984 oli kansalaisopiston opintoryhmä Ole Storsvedin johdolla retkellä Paljakan alueella, jolloin uuden metsäauto-

tien äskenavatusta ojaleikkauksesta löytyi saviastianpaloja, kvartsi-iskoksia, palanutta luuta ym. kivistä asuinpaikka-aineistoa. Ole Storsved ilmoitti asiasta välittömästi museovirastoon. Samalla sovittiin, että tien tekijöille ilmoitetaan Oravaisten kunnan taholta asiasta ja että löytökohtaa ei peitetä karkeammalla soralla ennen museoviraston tutkijan käyntiä paikalla.

Allekirjoittanut tarkasti paikan 17.6.1984. Mukana olivat Harry Karlstedt ja Leif Öling Oravaisten kunnasta.

Paljakan tasaisella kangasmaalla on useita maan pinnalle aikojen kuluessa syntyneitä metsäteitä. Yksi tällainen tie oli nyt rakennettu metsäautotieksi kaivamalla mm. löytökohdalle tien länsipuolelle syvä oja. Asuinpaikkalöytöjä oli näkyvissä ojaleikkauksessa, ojan pohjalle valuneessa hiekassa sekä myös tielle nostetussa hiekassa, joka kaikkialla oli hienoa, vaaleaa ja kivetöntä.

Maasto alueella on tasaista kangasmaastoa; lännessä on n. 70 m:n päässä Färmossenin viljelysaukea, muualla on metsää, joka on lähinnä VT ja MT tyyppien sekoitus.

Ojaleikkauksessa havaitsin seuraavanlaisia maakerroksia: turve n. 5 - 15 cm, sen alla poikkeuksellisen vahva, vaalea lähes valkoinen huuhtoutunut kerros, vahvuus n. 15 - 25 cm:n välillä vaihdellen. Sen alla paikoin erottuva tummempi, ruskehtava rikastumiskerros, jonka vahvuus vaihteli n. 2 - 10 cm:n välillä. Paikoin erottui kuitenkin heti valkean huuhtoutumiskerroksen alla heikosti punertava tai harmahtava värjäätynyt ns. likamaa, jossa huomio kiintyi suureen määrään hyvin pieniä luunsiiruja. Tällaisia alueita oli useammassa kohdassa ja mitaamista likamaa-alueista syvimmät ulottuivat n. 70 cm:iin maan pinnasta. Tavallisimmin likamaata oli n. 40 cm:n syvyydelle pinnasta. Selvää yhtenäistä, väriltään muusta maasta poikkeavaa kulttuurikerrosta ei ollut ojaleikkauksessa havaittavissa. Löytöjä oli kuitenkin myös väriltään aivan "puhtaassa" maassa, jopa valkeassa huuhtoutumiskerroksessa.

Löytöalue näytti olevan runsain n. 20 - 30 m:n mittaisella matkalla ojaleikkauksessa. Paikka sijoittuu peruskartassa metsä-autotieltä länteen viljelyksille haarautuvan tieristeyksen eteläpuolelle (ks. karttaote, jossa paikalla x-merkki). Löytöjä oli ojaleikkauksessa harvakseltaan aina koillispuolella kulkevan autotien risteykseen saakka. Etelässä löydöt näyttivät loppuvan hiukan ennen notkossa olevaa ojaa.

Maasto on tasaista ja laskee tuskin havaittavasti länteen kohti viljelyksiä. Tarkasti katsoen erottuu maastossa hiukan ennen viljelysaukean reunaa hyvin loiva terassimainen muodostuma, joka saattaa seurata kartalla näkyvää 45 m:n korkeuskäyrää.

Korkeusasemansa perusteella paikka ei voi olla Kiukaisten kulttuurin aikaa vanhempi. Löydetty keramiikka muistuttaa sekä saven konsistenssin että koristelun perusteella (kuoppia, rengasleimaa) lähinnä Kiukaisten tyyppin keramiikkaa.

Paikan laajuuden ja luonteen lähemmin selvittämiseksi on suoritettava koekaivaus, jonka yhteydessä tulisi selvittää myös yhteydet aikaisempiin löytöpaikkoihin ja kaivausalueisiin. Myös tarkkan yleiskartan laatiminen, sekä mahdollisten kodanpohjien, pyyntikuoppien yms. etsiskely kuuluisi asiaan.

Helsingissä marraskuun 30. päivänä 1984

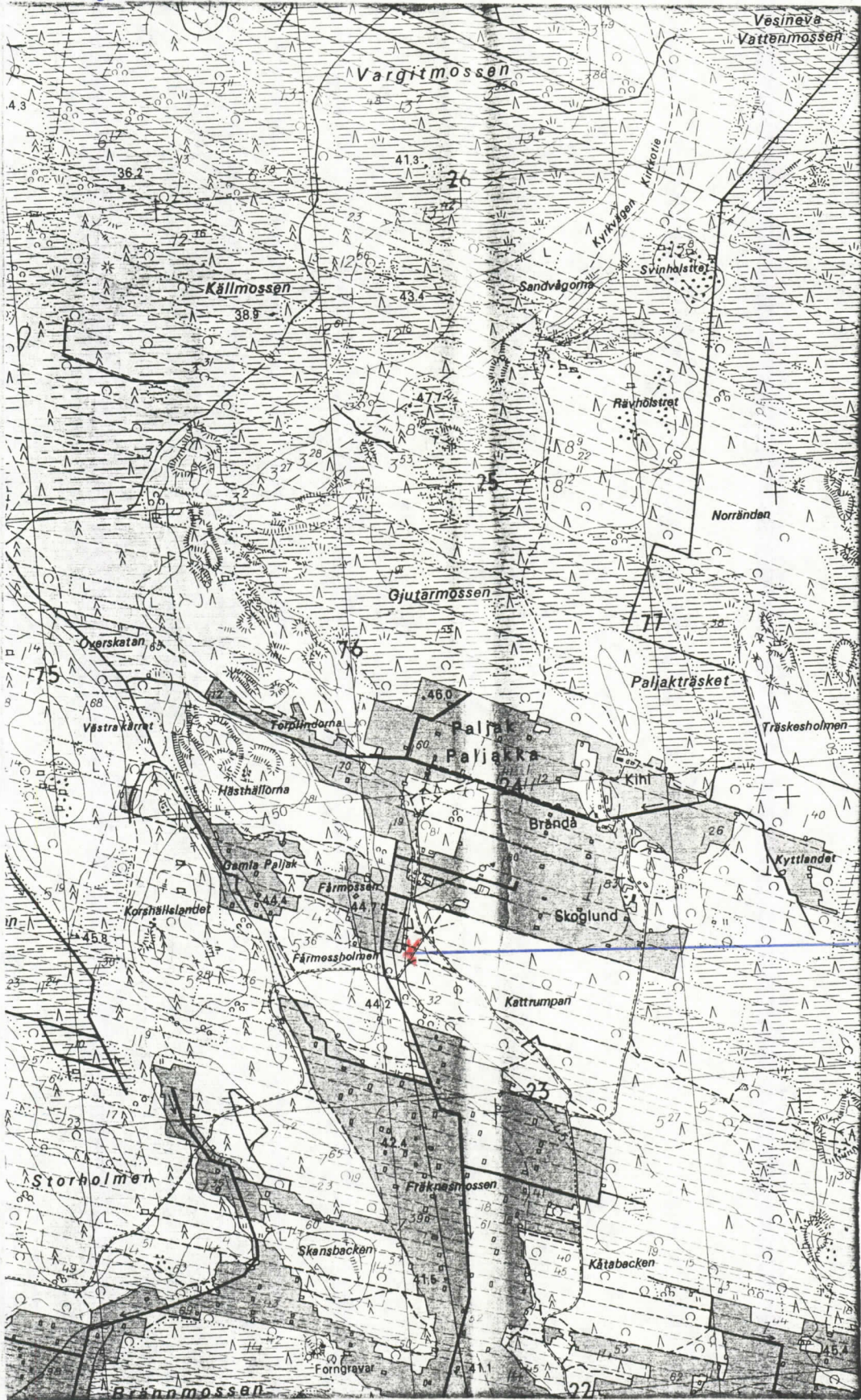


Mirja Miettinen

tutkija

1334 10 + 2312 01 KIMO

1:70 000



7019

7018

7017

FÄRMOSSEN 2
KH 22373

7016

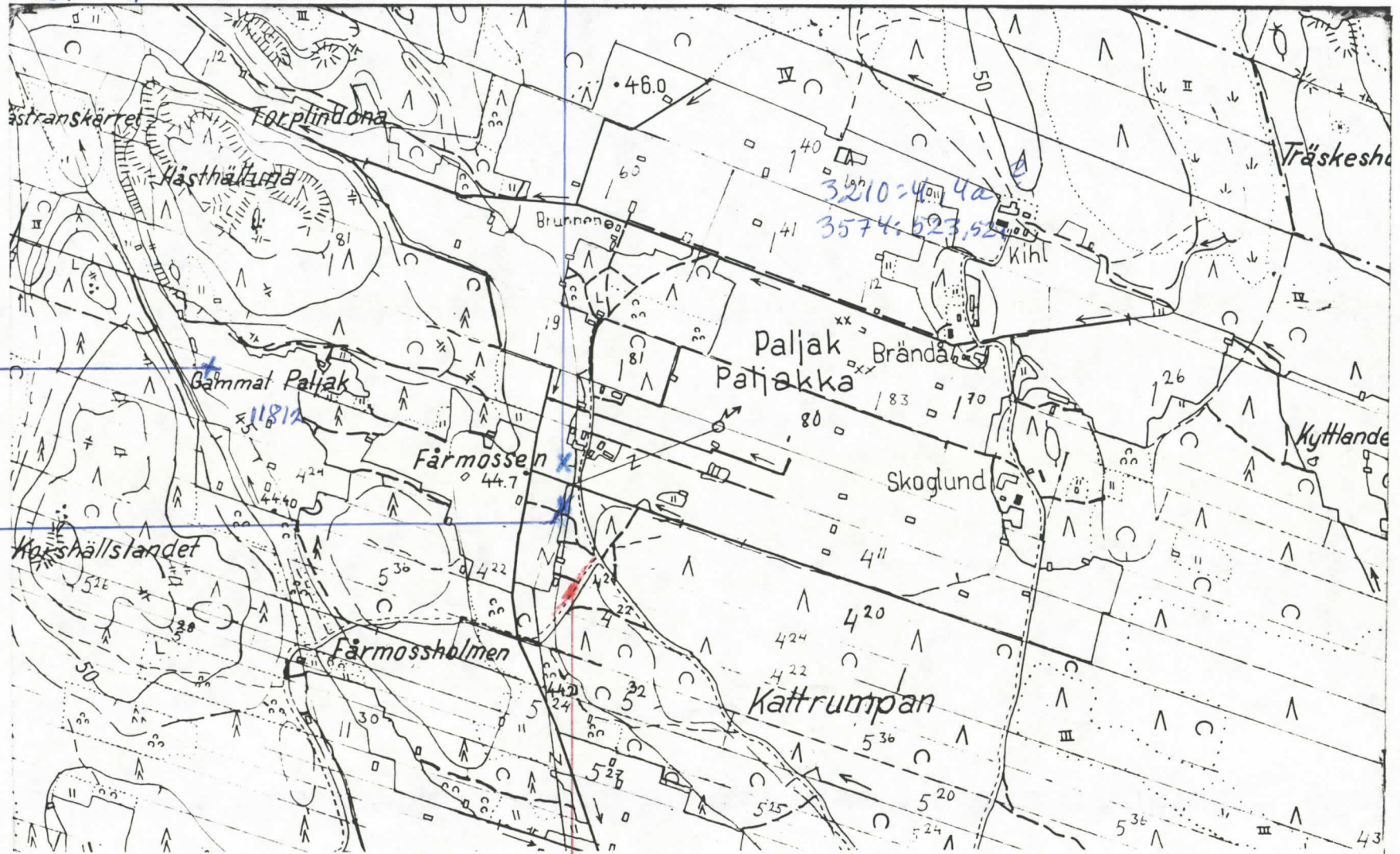
426

427

428

2312 01 D 1:10 000

KOEKAIVAUS 1981



KOEKAIVAUS 1977

KH 19970

FÄRMOSSEN 2
KH 22373

1.6
ORAVAINEN, PALJAK
FÄRMOSSEN 2

61634



KIVIK. ASP. TEKBILLA
OLEVAN METSÄ AUTO-
TIEN LEIKKAUKSESSA,
OIKEALLA KUVASSA.
LÖYTÖJÄ KOKO NÄKY-
VÄLTÄ MATKALTA.
KUVA NE:STA

61635



LEIČIČ)

KIVIK. ASP.
TIELEIKKAUKSEN
ET. OSAA. DIK. ALK.
REKOLLE VIEVÄN TIEN
RISTEYS
N:STA

Leijä Niemi 84

1.7
ORAVAINEN, PALJAK
TÄRMÖSSEN 2

61636



KIVIL. ASP. METÄ -
AUTTIEN LEIKKAUK-
SESSA. LÖYTÖJÄ SEKÄ
OIASTA ETIÄ TIELLE
SITÄ NOSTETUSTA MAAS-
TA. KUVA S:STÄ

61637



LEIKKAUKSESSA
MÄKYNYT HILLEN
JA NÖNJEKATINEN
ALUE (LIESI?). HNO-
KAA HUHTOUTUMIS-
KERROKSEN UAHUUS
(N. 20-25 CM.)
Ks. myös kuva no
61635

Oiva Piöth -84

108
ORAVAINEN, PALJAK
GAMLA PALJAK

61638



KIVIKAUTINEN A&D.
GAMLA PALJAK, U:N
1977 KAIV. ALUE OLLUT
ETUALMLA PEULOLA.
LATO SIJAINNUT VALKO-
PÄITÄISEN MIEHEN
TAKANA KUMPARIELLA.
KUVA SE:sta.

Stig Miett -84