

TARKASTUSKERTOMUS PMA 0518

NÄRPIÖ FINBY MULIBERGET (NULIBERGET)

Tarkastuskäynti 19.5.2000 ja 11.6.2001

Pentti Rislä

Sijainti: PK lehti 1241 08 ÖSTRA YTTERMARK KJ 1: x=6931 600, y=1520 020 ja z=20

Ilmoittaja: Martin Groop

Kohde: Kehämuuri historialliselta ajalta

Kuvaus:

Närpiössä Finbyn kylässä Nordströmin tilalla on kivistä kylmämuurattu kehämuuri, jossa on kulkuaukko etelään. Muurilla on yhteensä pituutta noin 50 m ja sen rajaaman kehän suurin halkaisija on noin 15 m. Muurin korkeus ja leveys vaihtelee noin metristä puoleentoista. Kehämuuri sijaitsee Muli (tai Nuli) berget nimisen mäen etelärinteen alaosassa lähellä nykyisiä viljelyksiä, mutta kuitenkin niin kaukana ylämäessä, että kivet tuskin ovat peräisin viljelyksistä. Mäellä on avokivikko, jota on pengottu ja kehämuurin kivet ovat todennäköisesti peräisin tästä kivikosta. Kivet on voitu kerätä ja kuljettaa talvella reellä alamäkeen. Kehämuuri ei eroa rakennustekniikaltaan kiviaidoista.



1999. Kehämuuri, jonka eteläreuna osin sortunut ja korjailtu sisäänkäynnin kohdalta.

Maanomistaja Sören Nordströmin mukaan hänen isoisän isoisänsä K J Mattson (s. 1827) on viljellyt paikalla humalaa 1800-luvulla, mutta mitään tietoa itse kehämuurin rakentamisajankohdasta ei Nordströmillä ollut. Oluen teossa käytetyn humalan viljely oli lakisääteistä ja yleistä maamme länsiosissa viimeistään 1500-luvulla. Viljely lakkasi vähitellen 1800-luvun kuluessa. Viljelyä ajatellen paikka on ollut hyvä ja kehämuurin ympäröimä humalatarha on ollut suojassa pohjoistuulilta ja hallalta. Perimätiedon mukaan 1800-luvulle ajoittuvaa humalanviljelyä ei ole syytä epäillä, mutta viljelys voi olla maanomistajan tietoja vanhempaa.

Vaasalaisen eläkkeellä olevan tieinsinöörin Martin Groopin ja närpiöläisen lääkärin Mikael Slaman mukaan kyseessä on rautakautinen puolustusvarustus tai temppeli, joka on omistettu Nerthukselle. Kehämuurin sijaintikorkeus on riittävä rautakaudelle, mutta muurin sijainti rinteeseen alla on puolustusvarustukselle huono. Vuonna 1999 tehtiin muurin ympäröimään maapohjaan muutama lapionpisto. Kehämuurin sisällä maapohja oli viljelymaata ja lähempänä muuria osin moreeninsekaista. Itse muuri on perustettu pohjoisreunaltaan suoraan avokalliolle ja muuri myötäilee kallioreunan muotoa. Groopin mielestä muurin itäosassa näkyvä kallio oli tulesta haurastunutta. Kallioreuna oli sään haurastama ja todennäköisesti myös palanut. Kallioreunan vieri kaivettiin auki eikä mitään erityistä paljastunut ennen kuin kalliopohja saavutettaessa oli palanutta hiekkaa ja muutama hiilenpala. Hiilet olivat viljelykerroksen alla eivätkä siis peräisin humalatarhasta. Finby byaförening ajoitti hiilet (Hel-4358). Tuloksena oli 1276 AD eli jokin palo, ihmisen tai luonnon aikaansaama, jota ei varmuudella voi sitoa muuriin.



1999. Kallioreuna, jonka viereen tehtiin koeoja. Kuvattuna eteläreunan sisäänkäynniltä.



1999. Kaivanto kallioreunan juurella. Mullan ja moreenin rajalla erottuu jo kallio.



Kuvassa 20 cm mitta ja palojälkinen kallio, josta radiohiilinäytteen hiilet tulivat.

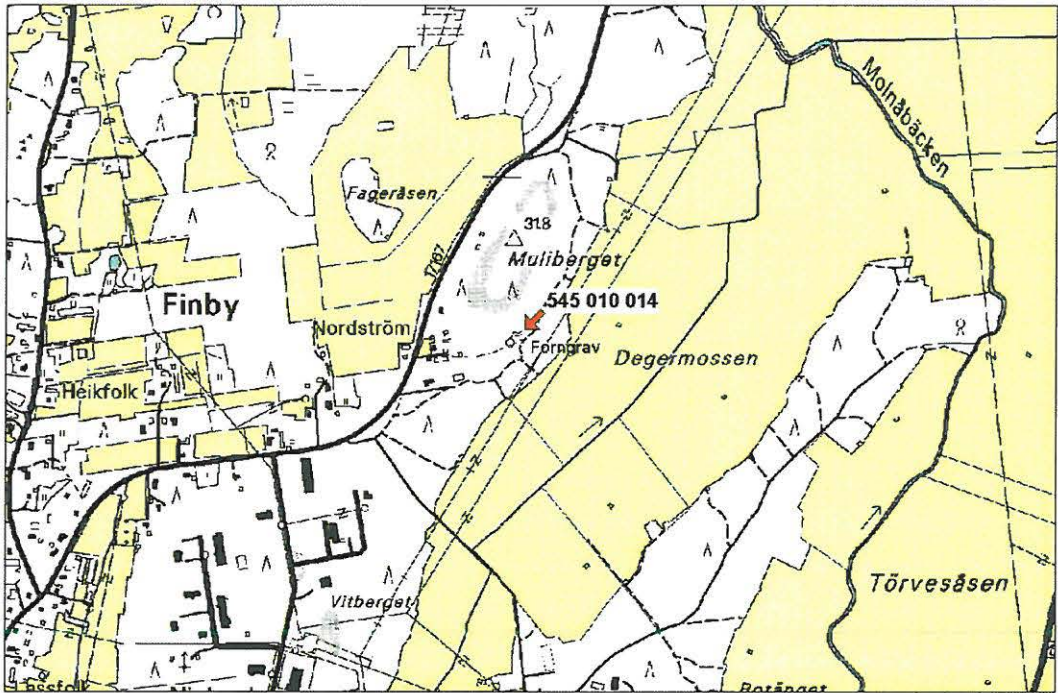
Vuonna 2001 Slama ja Groop halusivat lisäselvityksiä. Muurin eteläreunan kulkuaukon vierestä kaivettiin koekuoppa muurin alle, koska tässä kohtaa muuri ei ollut kalliopohjalla. Tämä siksi, että 1730-luvulla oli kruunun määräyksestä aidat rakennettava kivistä ja tukeva aita oli perustettava routarajasta alkaen (RAÅ odlingsrösen och stenmurar opastusta kulttuurimaisemanhoitoon). Kaivanto saavutti muurin alareunan jo ennen routarajaa ja sen alla oli hiekkaa. Kaikki kaivettu maa-aines seulottiin lapiollinen kerrallaan ja hiekasta löytyi liitupiipun varren katkelma. Katkelma oli muurin alla eikä ole mitenkään voinut joutua sinne muurin rakentamisen jälkeen.



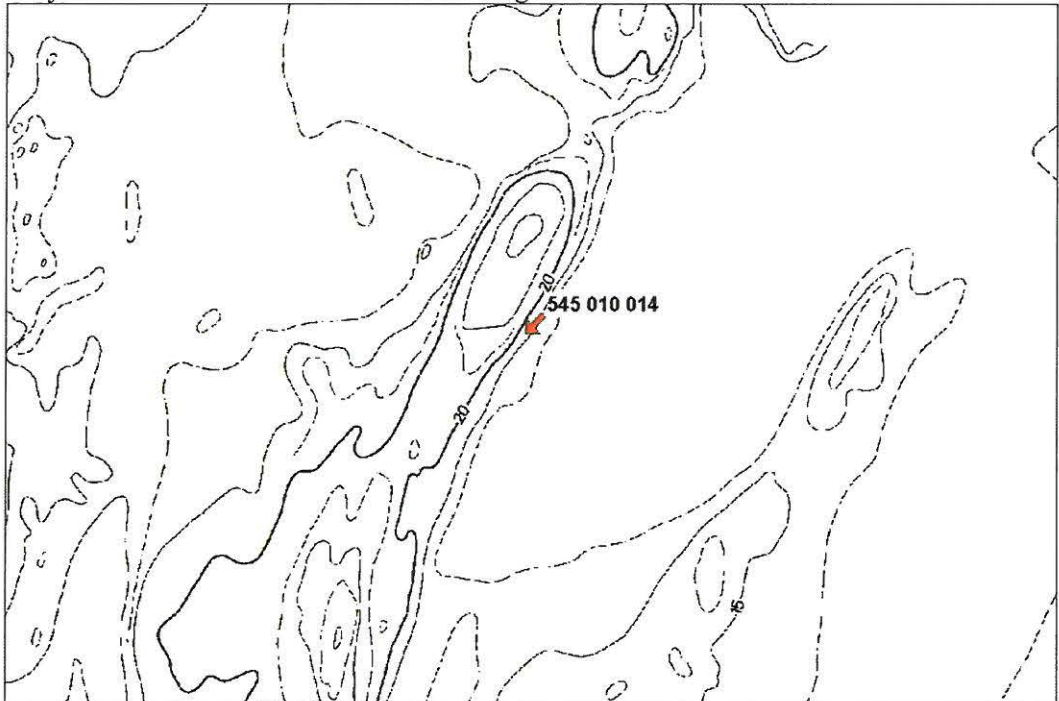
2001. Kuvassa Mulibergetin ”isä” Martin Groop. Kivien alla näkyvä oranssi kahva osoittaa liitupiipun varren katkelman löytökohtaan.

Katkelma on voinut joutua muurin alle kahdella tapaa, joko muualta siirretyn hiekan mukana tai paikalle muuria rakennettaessa hylättyinä. Ensimmäisessä tapauksessa katkelma on voinut olla hiekassa jo ennen muurin rakentamista. Liitupiipun varren katkelma antaa summittaiset aikarajat. Liitupiiput jäivät käytöstä 1800-luvulla ja muuri on voitu rakentaa maanomistajan mainitseman esi-isän K J Mattsonin toimesta, vaikka maanomistajalla ei tästä tietoa ollutkaan. Koska liitupiiput olivat käytössä jo paljon aikaisemminkin voi muurin rakennusaika olla varhaisempi riippumatta siitä tehtiinkö se alun perin humalaviljelmälle vai ei tai joutuiko katkelma muurin alle täytemaan mukana vai ei.

Kyseessä on kiistatta historiallisen ajan muinaisjäännös ja on hyvin todennäköistä, että se on rakennettu jo alun perin humalatarhan suojaksi kallioseinämää mukaillen ja mäellä sijaitsevan kivipellon kivistä. Löytönä saatu liitupiipun varren katkelma jäi Finby byaföreningin haltuun.



Pohjakartta. Kehämuuri kartalla nimellä Forngrav.



Käyrästö 2,5 m välein. Johtokäyrä 20 m ymp.

Tiedoksi: Museovirasto

Postiosoite: PL 3, 65101 VAASA
Näyttelyt: Museokatu 3, 65100 VAASA
Arkisto, kirjasto henkilökunta: Koulukatu 2, 65100 VAASA
Puhelin: (06) 325 3800
Telekopio: (06) 325 3784

Postadress: PB 3, 65101 VASA
Utställningar: Museigatan 3, 65100 VASA
Arkiv, bibliotek, personal: Skolhusgatan 2, 65100 VASA
Telefon: (06) 325 3800
Telefax: (06) 325 3784