

# ARKEOLOGISEN KOHTEEN TARKASTUS

**NÄRPIÖ (ent. Pirttikylää) LOKÄSEN**  
**Jyri Saukkonen 1999**

605 01 0037

## PERUSTIEDOT

<i>Kunta:</i>	Närpiö (Närpes)
<i>Entinen kunta:</i>	Pirttikylä (Pörtom)
<i>Nimi:</i>	Lokäsen
<i>Muinaisjäännöstyyppi:</i>	asuinpaikat
<i>Ajoitus:</i>	kivikautinen
<i>Rauhoitusluokka:</i>	2
<i>Lukumäärä:</i>	1
<i>Peruskartta:</i>	1242 10 PÖRTOM
<i>Merkitty peruskartalle:</i>	ei merkitty 1987 painetulle kartalle
<i>Yhtenäiskoordinaatit:</i>	p= 6965040, i= 3232580, z= n. 68
<i>Peruskoordinaatit:</i>	x= 6954 43, y= 1539 62, z= n. 68
<i>Koordinaattiselite:</i>	tarkastuslöytöjen 1999 KM 33707:1-2:n löytöpaikka
<i>Etäisyystieto:</i>	Närpiön keskustasta n. 32 km koilliseen ja Pirttikylän kirkolta n. 8 km itäkaakkoon

## OMISTAJATIEDOT<sup>1</sup>

<i>Rekisterikylä:</i>	Pörtom <sup>2</sup>
<i>Tila:</i>	Rno 3:95
<i>Kiinteistötunnus:</i>	545 - 425 - 0003 - 0095
<i>Omistaja:</i>	Sirkka Ala-Nikkola
<i>Osoite:</i>	
<i>Lisätietoja:</i>	

## AIEMMAT TIEDOT

*Tutkimukset ja kertomukset:* Mirja Miettinen 1976, tarkastus (ei kertomusta, tarkastuksesta muistiinpanot tarkastajan hallussa, tarkastuslöydöt KM 20152:1-2).

Arja Nissinen 1977, koekaivaus (ei kertomusta, koekaivauslöydöt KM 20205:1-7).

A. Vikkula 1982, koekaivaus (kertomus: Esihist. tsto 33/6.4.1983).

<sup>1</sup> Ohessa esitetään vain tarkastuksen 1999 löytöpaikan tila- ja omistustiedot; muu osa asuinpaikkaa on yhteismaalla. Tarkastuksen 1999 löytöpaikan maanomistajasta on saatu tieto tarkastuksessa mukana olleen Aarre Äystön kirjeestä allekirjoittaneelle syksyiltä 1999.

<sup>2</sup> Alue on ollut Pirttikylän kunnan Sidbäckin kylää ennen Pirttikylän liittämistä Närpiöön 1.1.1973.

Matti Bergström 1983, koekaivaus (kertomus: Esihist. tsto 123/28.9.1984).

*Muita arkistolähteitä:*

Museoviraston arkeologian osaston arkiston kansioiden ”Pörtom Hembygdsförening. Inventeringar 1975–1977, 1978–1981, 1982”, ”Närpiö, Pirttikylä. Pörtom Hembygdsförenings inventering” ja ”Pörtom 1989–91” Lokåsenia käsittelevä aineisto<sup>3</sup>.

Joh. Weegarın kirje M KD N: E 430/IIIa/30.06.1977 Museoviraston arkeologian osaston arkistossa.

*Löydöt:*

KM 11149 (diar. 4/X –39)  
 KM 20152:1–2 (diar. 23.11.1977)  
 KM 20205:1–7 (diar. 30.3.1978)  
 KM 21669:1–3 (diar. 23.11.1982)  
 KM 21985:1–32 (diar. 9.9.1983)  
 KM 22862:1–4 (diar. 11.9.1985)

*Kirjallisuutta:*

C. F. Meinander: Esihistoria. Etelä-Pohjanmaan historia I. Helsinki 1950. S. 37 (kuva 37), 37–38, 174<sup>4</sup>.

Torsten Edgren: Eknäs-graven. Ett bidrag till kännedom om bätyxkulturen i östra Nyland. Finskt Museum LXV, 1958, s. 27–51. Helsingfors 1959. S. 36.

Torsten Edgren: Studier över den snörkeramiska kulturens keramik i Finland. Finska Fornminnesförningens Tidskrift 72. Hagalund 1970. S. 15, 22, 30, 46, 52, 99, 108.<sup>5</sup>

Ari Siiriäinen: Nuorakeraamisen kulttuurin hauta Teuvalta. Suomen Museo 1974, s. 5–14. Tapiola 1974. S. 11.

Mirja Miettinen: Forntid i Pörtom. Boken om Pörtom. Forntiden. Vasa 1980. S. 18, 42–44, 45, 74, 81, 83–84, 87, 94.

Esihistorialliset kiinteät muinaisjännökset Etelä-Pohjanmaalla, Keski-Pohjanmaalla ja Pohjanmaalla. Förhistoriska fasta fornlämningar i Södra Österbotten, Mellersta Österbotten och Österbotten. Museovirasto, Etelä-Pohjanmaan liitto, Keski-Pohjanmaan liitto, Österbottens förbund. Vaasa/Vasa 1998. S. 154 (n:o 37).

<sup>3</sup> A. Vikkulan koekaivauskertomuksen 1982 ja Matti Bergströmin koekaivauskertomuksen 1983 arkistotietojen aiemmissä tutkimuksissa mainittu työ ”Johannes Weegar – Arne Ekstrand 1977: Pörtom Hembygdsförenings fornminnesinventering” tarkoittanee tässä kohdassa ensimmäisenä mainitussa kansiossa olevaa selostusta ”Pörtom Hembygdsförenings fornminnesinventering. Inventeringsrapport 9-1977. Område 9: LOKÅS”, jossa on päiväys ja allekirjoitus ”Pörtom, den 8.9.1977. J. W.”

<sup>4</sup> Paikkaa käsittelevän kappaleen alussa sivulla 174 lukee lihavoivinnilla **Pirttikylä, Luokkakankaan hautalöytö**.

<sup>5</sup> Lokåsen on kirjassa löytöpaikka 708 ( fpl. 708, kärll 708 001).

## TARKASTUS 1999

<i>Aika:</i>	Jyri Saukkonen 3.6.1999
<i>Löydöt:</i>	KM 33707:1–2 <u>saviastian kylkipala ja kvartsi-iskos</u>
<i>Kartat:</i>	(1) ote peruskartasta 1242 10 PÖRTOM, 1:20 000, Helsinki 1987 (s. 6); (2) kopio koekaivauksen 1982 yleiskartasta, 1:1000 (s. 7)
<i>Kuvat:</i>	valokuvat 1–4 (s. 8–11; kuvat reproja dioista 43528–531)
<i>Diat:</i>	43528-531 (dioista reprottu kuvat 1–4)
<i>Muut liitteet:</i>	dialuettelo (s. 5)

## TUTKIMUSKERTOMUS

*Sijainti ja maasto*

Asuinpaikka sijaitsee entisen Pirttikylän kunnan alueella, lähellä Närpiön ja Jurvan välistä rajaa; kaakossa raja on n. 600 m:n päässä asuinpaikalta. Alue (Lokåsen eli Luokankangas) on metsämaastoa.

*Kohteen kuvaus*

Asuinpaikan ja sen ympäristön kuvaus sisältyvät aiempiin tietoihin, eikä näihin ole lisättävää tarkastuksen 1999 perusteella. Seuraavassa on kuvaus vain tarkastuslöytöjen 1999 (KM 33707:1–2) löytöpaikasta, josta ei ole tiedossa aiempia löytöjä tai muitakaan muinaisjäännökseen viittaavia havaintoja.

Löytöpaikka sijaitsee laajan hakkuuaukean luoteisreunalla, tiluksen Rno 3:95 luoteispäässä, aivan vedenottamolle menevän metsäautotien itäpuolella, muutaman metrin päässä metsäautotien reunasta; vedenottamo on löytöpaikalta 120 m etelään.

Löytöpaikalla oli noin aarin laajuinen metsäautotiehen rajoittuva alue, jossa oli kauttaaltaan näkyvässä paljas hiekka; löydöt KM 33707:1–2 havaittiin hiekan pinnalla. Tarkastuksessa 1999 ei selvitetty, missä tarkoituksessa edellä kuvattu noin aarin kokoinen hiekka-alue oli tehty, mutta tarkastuksessa mukana ollut Aarre Äystö kirjoitti asiasta kirjeessään allekirjoittaneelle syksyllä 1999: ”Luokan kankaalle on rakennettu vain pieni puuvaja. Sen alustaa varten maata oli pengottu ja tassattu.”

Tarkastuslöytöjen löytöpaikka on asuinpaikan entuudestaan tunnetun alueen kaakkoispuolella, ts. alueen ulkopuolella. Löytöpaikka sijaitsee nimittäin koekaivauksen 1983 perusteella oletetusta asuinpaikan rajasta n. 20–25 m kaakkoon (vrt. tarkastuskertomuksen liitteenä olevaa koekaivauksen 1982 yleiskartan kopiota koekaivauskertomuksen 1983 sivun 10 karttaan). Lähin entuudestaan tunnettujen löytöjen löytökohta, koekaivauksen 1983 koekuoppa 16, on tarkastuslöytöjen 1999 löytöpaikasta n. 25–30 m luoteeseen. Edellä kuvatun aarin laajuisen paljaan hiekan alueen (jonka pinnalta tarkastuslöydöt poimittiin) luoteiskulmasta on koekaivauksen 1983 perusteella oletettuun asuinpaikan rajaan n. 20 m.

*Luokitusehdotus*

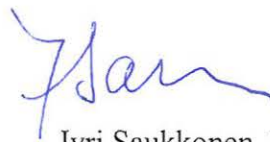
Luokka 2. Kohteen arvon selvittäminen edellyttää tarkempia tutkimuksia.

*Tarkastuksen aihe ja toimenpiteet maastossa*

Paikalla käytiin jurvalaisten harrastaja-arkeologien, opettaja (eläkel.) Aarre Äystö (os. Järvenpääntie 170, 66360 KESTI) ja maanviljelijä (eläkel.) Tapio Mäntylän (os. Närviöntie 399, 66370 NÄRVIJOKI) kanssa; allekirjoittanut tutustui Äystön ja Mäntylän kanssa Jurvan ja Närpiön Pirttikylän muinaisjäänneksiin 3.–5.6.1999.

Alueella kierreltiin, jolloin kertomuksessa kuvatulta paikalta löydettiin edellä mainitut saviastianpala ja kvartsi-iskos (KM 33707:1–2); saviastianpalan (:1) löysi allekirjoittanut ja kvartsi-iskoksen (:2) Tapio Mäntylä. Allekirjoittanut teki löytöpaikasta muistiinpanot, merkitsi sen mukana olleelle yleiskarttakopiolle ja otti paikasta dioja.

Helsingissä 10.10.2003



Jyri Saukkonen, FK

LISÄYKSIÄ

**NÄRPIÖ (ent. Pirttikylää) LOKÅSEN**  
**Tarkastus 1999**  
**Jyri Saukkonen**

DIALUETTELO  
Foto: Jyri Saukkonen

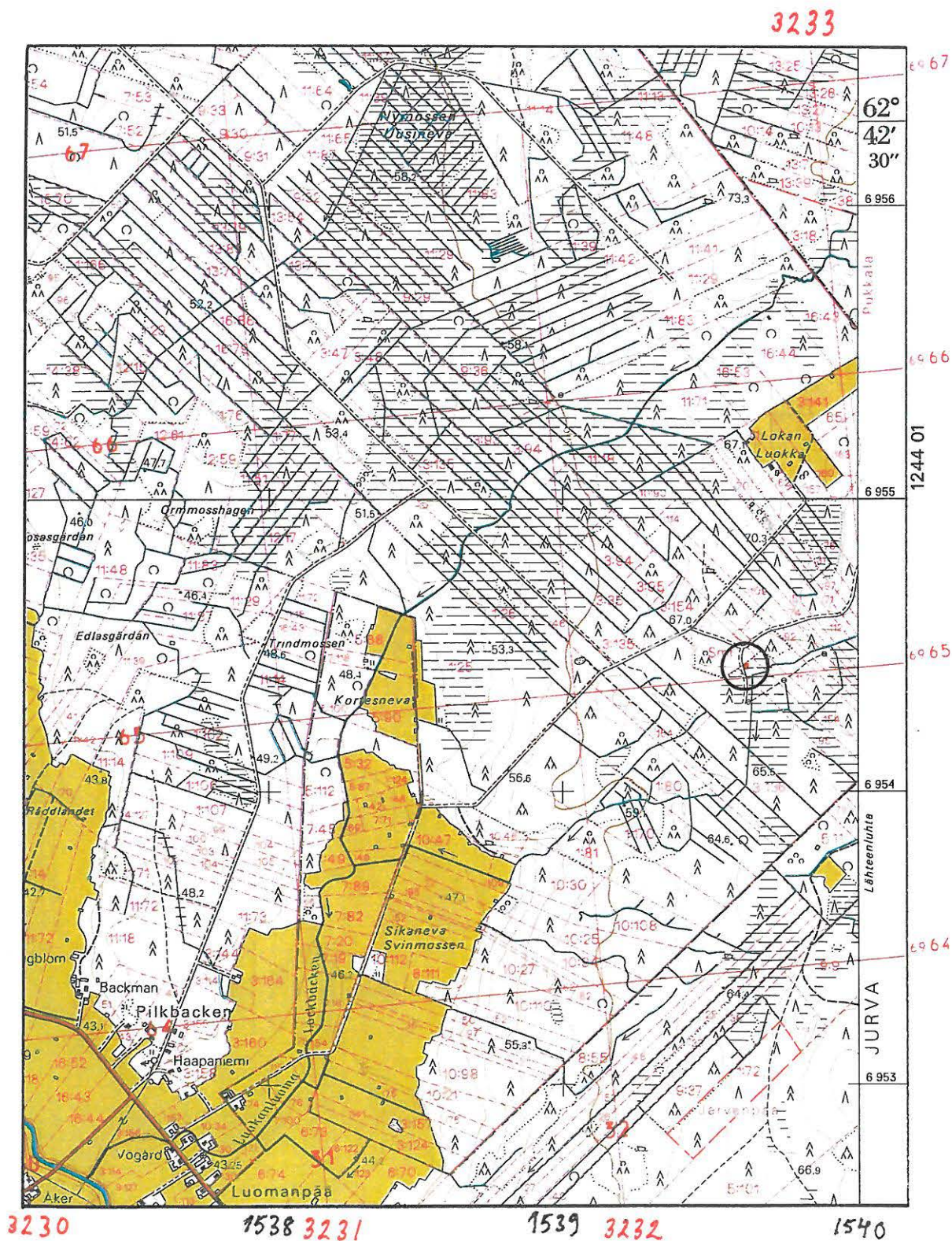
- 43528 Näkymä kohti kivikautista asuinpaikkaa. Kertomuksessa selostettu paikka, noin aarin laajuinen metsäautotiehen rajoittuva alue, jossa oli näkyvissä paljas hiekka, erottuu kuvan keskeltä vähän oikealle. Paikalta poimittiin tarkastuslöydöt KM 33707:1–2. Paikalla ovat Tapio Mäntylä (vas.) ja Aarre Äystö. Muu osa asuinpaikkaa sijaitsee taustalla olevassa metsässä, kuvan keskustassa. Kuva kaakosta, hakkuuaukealta. Repro diasta kertomuksen kuva 1.
- 43529 Näkymä kohti kivikautista asuinpaikkaa. Kertomuksessa selostettu paikka, noin aarin laajuinen metsäautotiehen rajoittuva alue, jossa oli näkyvissä paljas hiekka, erottuu kuvan keskivaiheilla. Paikalta poimittiin tarkastuslöydöt KM 33707:1–2. Paikalla ovat Aarre Äystö (vas.) ja Tapio Mäntylä. Muu osa asuinpaikkaa sijaitsee taustalla olevassa metsässä. Kuva kaakosta, hakkuuaukealta. Repro diasta kertomuksen kuva 2.
- 43530 Kertomuksessa selostettu paikka, noin aarin laajuinen metsäautotiehen rajoittuva alue, jossa oli näkyvissä paljas hiekka. Paikalta poimittiin tarkastuslöydöt KM 33707:1–2. Paikalla ovat Aarre Äystö (vas.) ja Tapio Mäntylä. Kuva kaakosta. Repro diasta kertomuksen kuva 3.
- 43531 Kertomuksessa selostettu paikka, noin aarin laajuinen metsäautotiehen rajoittuva alue, jossa oli näkyvissä paljas hiekka. Paikalta poimittiin tarkastuslöydöt KM 33707:1–2. Taustalla hakkuuaukeaa. Kuva luoteesta. Repro diasta kertomuksen kuva 4.



**NÄRPIÖ (ent. Pirttikylää) LOKÄSEN**  
**Tarkastus 1999**  
**Jyri Saukkonen**

Tarkastuslöytöjen KM 33707:1-2:n löytöpaikka merkitty punaisella ympyrän keskelle.

Ote peruskartasta 1242 10 PÖRTOM, 1:20 000, Helsinki 1987.





7 NÄRPIÖ (ent. Pirttikylää) LOKÅSEN  
Tarkastus 1999  
Jyri Saukkonen

Punaisella merkitty käsivaraisesti:

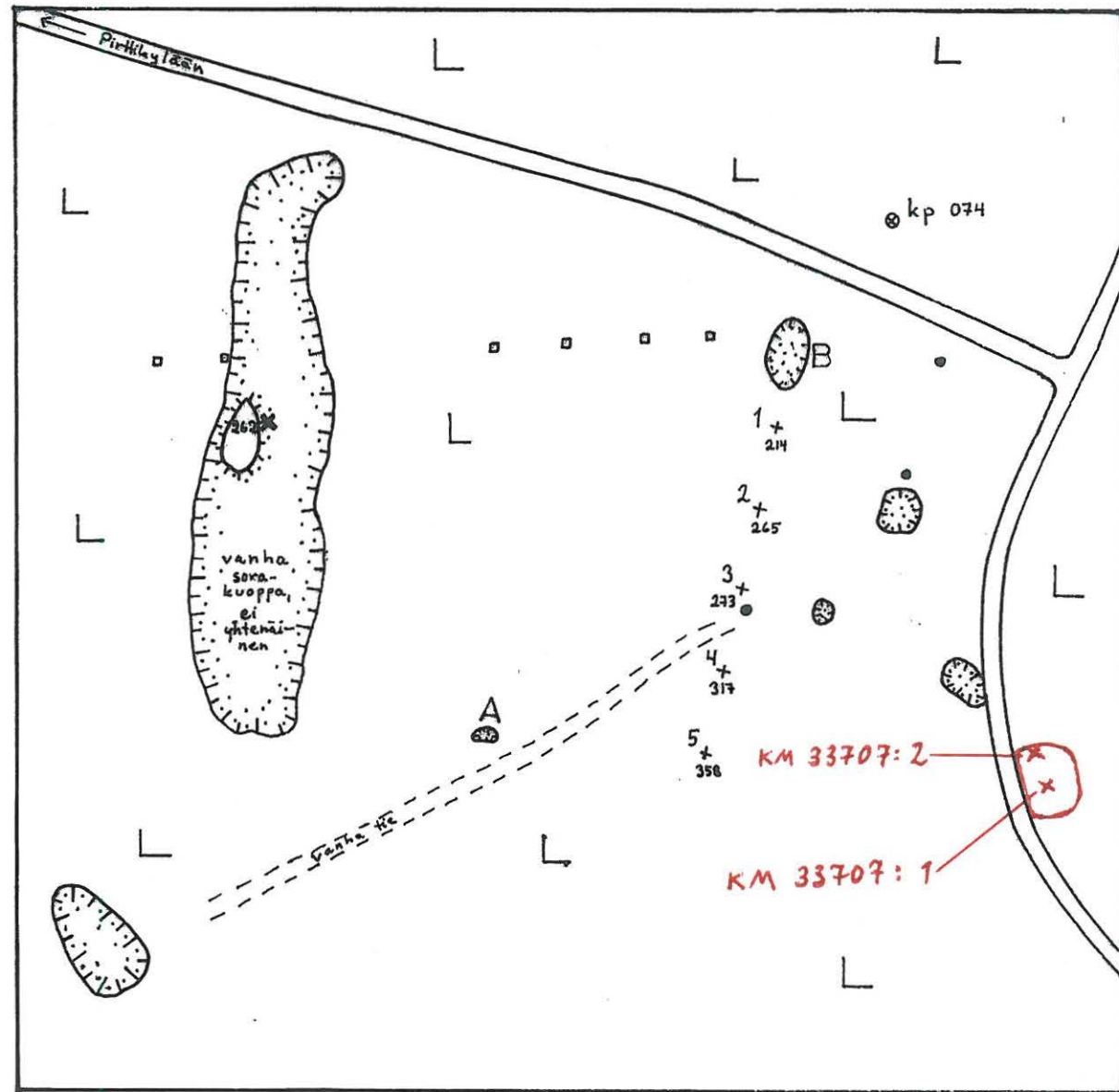
- kertomuksessa selostettu paikka, noin aarin laajuinen metsäautotiehen rajoittuva alue, jossa oli näkyvissä paljas hiekka
- tarkastuslöytöjen KM 33707:1-2:n löytökohdat

Kopio A. Vikkulan koekaivauskertomuksen 1982 yleiskartasta, mittakaava 1:1000.

- + koekuopat 1982
- ▣ koekuopat 1977
- rajapaalut 1977
- ✕ saviastia KM 11149



50 m



NÄRPIÖ (ent. Pirttikylää) LOKÅSEN  
Tarkastus 1999  
Jyri Saukkonen



Repro diasta 43528

Kuva 1. Näkymä kohti kivikautista asuinpaikkaa. Kertomuksena selostettu paikka, noin aarin laajuinen metsäautotiehen rajoittuva alue, jossa oli näkyvissä paljas hiekka, erottuu kuvan keskeltä nähän oikealle. Paikalta poimittiin tarkastuslöydöt KM 33707:1-2. Paikalla ovat Tapio Mäntylä (vas.) ja Aarre Äystö. Muu osa asuinpaikkaa sijaitsee taustalla olevassa metsässä, kuvan keskustassa. Kuva kaakosta, hakkunaukealta.



NÄRPIÖ (ent. Pirttikylää) LOKÅSEN  
Tarkastus 1999  
Jyri Saukkonen



Repro diasta 43529

Kuva 2. Näkymä kohti kivikautista asuinpaikkaa. Kertomuksessa selostettu paikka, noin aarin laajuinen metsäautotiehen rajoittuva alue, jossa oli näkyvissä paljas hiekka, erottuu kuvan keskivaiheilla. Paikalta poimittiin tarkastuslöydöt KM 33707:1-2. Paikalla ovat Aarne Åystö (vas.) ja Tapio Mäntylä. Muu osa asuinpaikkaa sijaitsee taustalle olevana metsässä. Kuva kaakosta, hakkuuaukealta.

NÄRPIÖ (ent. Pirttikyää) LOKÄSEN  
Tarkastus 1999  
Jyri Saukkonen



Repro diasta 43530

Kuva 3. Kertomuksena selostettu paikka, noin aarin laajuinen metsäautotiehen rajoittuva alue, jossa oli näkyvissä paljas hiekka. Paikalta poimittiin tarkastuslöydöt KM 33707: 1-2. Paikalla ovat Aarre Äystö (vas.) ja Tapio Mäntylä. Kuva kaakosta.

NÄRPIÖ (ent. Pirttikylää) LOKÄSEN  
Tarkastus 1999  
Jyri Saukkonen



Repro diasta 43531

Kuva 4. Kertomuksensa selostettu paikka, noin aarin laajuinen metsäautotiehen rajoittuva alue, jossa oli näkyvissä paljas hiekka. Paikalta poimittiin tarkastuslöydöt KM 33707:1-2. Taustalla hakkuuaukeaa. Kuva luoteesta.

Foto: Jyri Saukkonen